

Anna Wrześcińska, Jacek Wrześciński

"Lednicka nekropolia" - wystawa Muzeum Pierwszych Piastów na Lednicy

Studia Lednickie 3, 367-376

1994

Artykuł został zdigitalizowany i opracowany do udostępnienia w internecie przez Muzeum Historii Polski w ramach prac podejmowanych na rzecz zapewnienia otwartego, powszechnego i trwałego dostępu do polskiego dorobku naukowego i kulturalnego. Artykuł jest umieszczony w kolekcji cyfrowej bazhum.muzhp.pl, gromadzącej zawartość polskich czasopism humanistycznych i społecznych.

Tekst jest udostępniony do wykorzystania w ramach dozwolonego użytku.

„LEDNICKA NEKROPOLA” — WYSTAWA MUZEUM PIERWSZYCH PIASTÓW NA LEDNICY

W dniu 6 maja 1991 roku w drewnianym XVIII-wiecznym Spichlerzu z Majkowa (na terenie tzw. Małego Skansenu Muzeum Pierwszych Piastów na Lednicy) otwarto wystawę „Lednicka Nekropola” (ryc. 1). Komisarzami wystawy, autorami scenariusza, aranżacji są Anna i Jacek Wrzesińscy, oprawę plastyczną wykonał Wojtek Kujawa.

Wystawa prezentuje wyniki prac wykopaliskowych prowadzonych na wczesnośredniowiecznym cmentarzysku rzędownym Ostrowa Lednickiego w latach 1932 – 1935. Badania te prowadzone były we wnętrzu grodu lednickiego przez antropologów z Zakładu Antropologii Uniwersytetu Poznańskiego — Adama Wrzosa i Michała Ćwirko-Godyckiego przy współpracy archeologa Zygmunta Zakrzewskiego. Przebadano wówczas obszar o powierzchni 2576 m². Cmentarzysko rozkopywano rowami o szerokości 3 metrów a ich długość zależna była od zalegania grobów (M. Godycki 1956). Odkryto 1576 szkieletów całych lub niekompletnych i 1200 różnorodnych przedmiotów. Szkielety leżały rzędami o przebiegu z południa na północ. Większość szkieletów odślaniana była już na głębokości 35 – 40 cm, znaczna część na głębokości pomiędzy 55 – 60 cm do 1 m, nieliczne zalegały głębiej niż 1 m (najniższy 1,20 m). Miejscami na cmentarzysku występowały 2, a nawet 3 poziomy grobów, co świadczy o intensywności jego użytkowania. Część cmentarzyska znajdującą się na południowy wschód od ruin lednickiego palatium pozostawiono w 1935 roku nietkniętą. Badania tej części, jak i partii na południe od ruin, były kontynuowane w latach powojennych i pozwoliły wyeksplorować dalsze groby omawianej nekropoli. Pierwsze opracowania materiału kostnego ukazały się jeszcze w trakcie badań, a dalsze tuż po ich zakończeniu. Opublikowano artykuły o wieku (Z. Brandtówna 1936, s. 31 – 32), wzroście (I. Ostrowska, T. Ziółkiewicz 1938, s. 256 – 263), pojemności czaszek (C. Borowska, B. Golachowska 1934, s. 144 – 150), stanie uzębienia (E. J. Howorka 1936, s. 53 – 64) i asymetrii kończyn górnych i dolnych ludności pochowanej na cmentarzysku (T. Ziółkiewicz 1938, s. 331 – 341, A. Wrzosek, I. Ostrowska 1938, s. 167 – 171). Odrębny artykuł poświęcono znalezisku szkieletu kobiety ciężarnej (A. Wrzosek, M. Ćwirko-Godycki 1933, s. 56 – 60), a także czaszce ze zrośniętym kręgiem szczytowym (A. Wrzosek 1935, s. 74 – 79). Co roku ukazywały się też sprawozdania z badań (A. Wrzosek 1932, s. 65 – 76, 1933, s. 35 – 36, s. 61 – 62, 1934, s. 170 – 173, s. 22 – 23, 1935, s. 131 – 133, 1936, s. 35 – 36), oraz inne prace. Po wojnie przystąpiono do szerszego opracowania materiału: kraniologicznego (F. Wokroj 1951, s. 519 – 523, 1953, s. 161 – 168, 1953), osteologicznego (M. Godycki 1956) oraz zabytków kultury materialnej



Ryc. 1. Otwarcie wystawy (fotografowała M. Józwickowska)



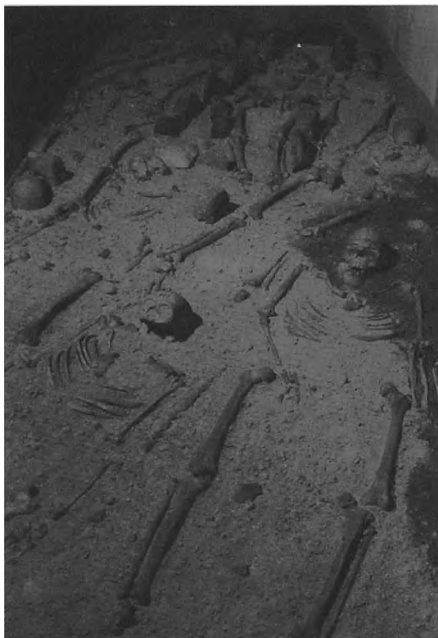
Ryc. 2. Fragment ekspozycji — widoczny grób ze śladami trumny (861), obok grób mężczyzny z dzieckiem (863, 866) (fotografowała M. Józwickowska)

(A. Wrzosek 1961, s. 242 – 253). W 1977 i 1978 roku opublikowano trzyczęściowe opracowanie materiału szkieletowego pod względem zmienności cech metrycznych i objawów patologicznych na kościach (M. Ćwirko-Godycki, I. Swedborg 1977, s. 3 – 36, 207 – 243, 1978, s. 221 – 239).

W oparciu o publikowane plany cmentarzyska (M. Godycki 1956), drukowane fragmenty diariuszy z lat 1934 i 1935 i po zapoznaniu się z wynikami dotychczasowych opracowań materiału szkieletowego przystąpiono do montażu wystawy. Wystawa prezentuje materiał w dwóch poziomach. Pierwszy, to poziom cmentarzyska. Zaaranżowano fragment cmentarzyska w momencie jego odsłaniania — od poziomu trawy, poprzez mniej lub bardziej czytelne obiekty (zmiany barwy ziemi, jej strukturę z kamieniami, ceramiką, kośćmi itp.) do czytelnych grobów (z widocznymi jamami grobowymi, konstrukcjami kamiennymi, są też skupiska kości) (ryc. 2). Poszczególne partie ekspozycji odpowiadają autentycznym eksplorowanym układom. Do aranżacji wykorzystano 108 szkieletów, które ułożono w wyprażonym piasku w sposób zgodny z dokumentacją cmentarzyska (M. Godycki 1956) wybierając najciekawsze przykłady.

Na lednickiej nekropoli groby sytuowane są na osi wschód-zachód z głową w kierunku zachodnim. Zmarłych składano w pozycji wyprostowanej z rękoma wzdłuż ciała, czasami ułożonymi na miednicy a rzadko na piersiach. Znajdowane ślady drewna świadczą o chowaniu w trumnach (grób mężczyzny 861), w niektórych grobach występują dodatkowo kamienie, niekiedy tworząc obstawę grobu (grób młodego chłopca 350 z pełną obstawą, czy grób 709 uszkodzony częściowo przez 713) (ryc. 3). Zmarłych chowano często z przedmiotami stanowiącymi ich własność: kobiety z ozdobami (grób 838 — na palcu prawej ręki pierścienek, 855 — przy prawym udzie brązowa klamka, 712 — dwa kabłączki skroniowe i 5 paciorków po prawej stronie czaszki i na wysokości barku, 803 — siedem kabłączków skroniowych, tj. 4 z prawej strony czaszki a 3 z lewej strony, itd.), natomiast mężczyzn najczęściej z nożami (857 — przy prawej kości biodrowej nóż). W grobach występowały także naczynia gliniane, wiadra, fragmenty uprząży.

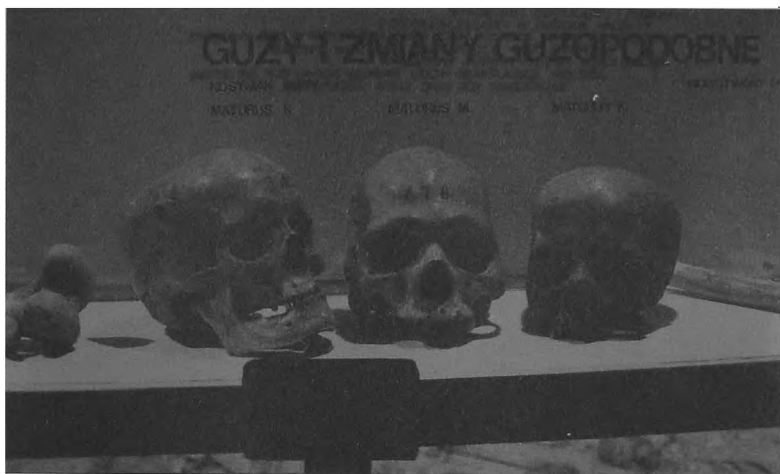
W grobie 863 wystąpił pochówek dorosłego mężczyzny w wieku około 30 lat z 2-letnim dzieckiem (866) złożonym na piersi po stronie lewej. W grobie 293 znaleziono młodą ciężarną kobietę w wieku 22 – 25 lat ze zniekształconą miednicą (talerz biodrowy prawy zrosnięty z kością krzyżową). Po prawej stronie czaszki znajdowały się dwa kabłączki skroniowe. Płód donoszony (115 kości płodu). Kobieta zmarła zapewne podczas porodu nie mogąc naturalnie urodzić na skutek wady miednicy. Grób 23/77 (wyeksplorowany po wojnie), w którym szkielet jako jedyny na lednickim cmentarzysku ułożony jest czaszką w kierunku wschodnim (ryc. 4). Leży na lewym boku z podkurczoną pod głowę lewą kończyną górną i prawą kończyną górną zgiętą pod kątem 60° w stawie łokciowym oraz zgiętą pod kątem 110° lewą kończyną dolną. Układ kości sugeruje, iż zwłoki zostały złożone do grobu niedbale (?). Masywność i duże rozmiary czaszki oraz szkieletu postkranialnego można tłumaczyć zachwianiem wydzielania hormonalnego. Dane metryczne wskazują na gigantyzm i akromegalię. Wiek osobnika określono na około 25 – 30 lat, szkielet należał raczej do kobiety. Długość in situ 208 cm. Wartość średnia wyliczona dla wysokości ciała to 208,5 cm (B. Szymczyk, E. Wąsowska, A. Ziętek 1977, s. 334).



Ryc. 3. Fragment ekspozycji —
w głębi grób w obstawie kamiennej
(709)



Ryc. 4. Fragment ekspozycji — grób 23/77 — lednickiej „gigantki”
(fotografowała M. Jóźwikowska)



Ryc. 5. Zmiany patologiczne na kościach prezentowane w gablotach (fotografowała M. Józwickowska)

Drugi poziom ekspozycji to gabloty z wyselekcjonowanym materiałem szkieletowym (ryc. 5) i ekrany z tekstem, będące uzupełnieniem informacji do prezentowanych kości (ryc. 6). Krótkimi tekstami starano się przybliżyć wyniki prac badawczych antropologów i archeologów odczytywane w trakcie eksploracji grobów, a także używane w oparciu o żmudne pomiary, analizy i porównania (ryc. 7).

Pierwszą i podstawową informacją, jaką można było uzyskać już podczas prac wykopaliskowych prowadzonych na cmentarzysku, są dane o wieku (wg kategorii wieku) i o płci zmarłych.

Infans I około 6 – 7 lat — dzieciństwo młodsze — (623)

Infans II od 6 – 7 lat do 12 – 14 lat — dzieciństwo starsze — (707)

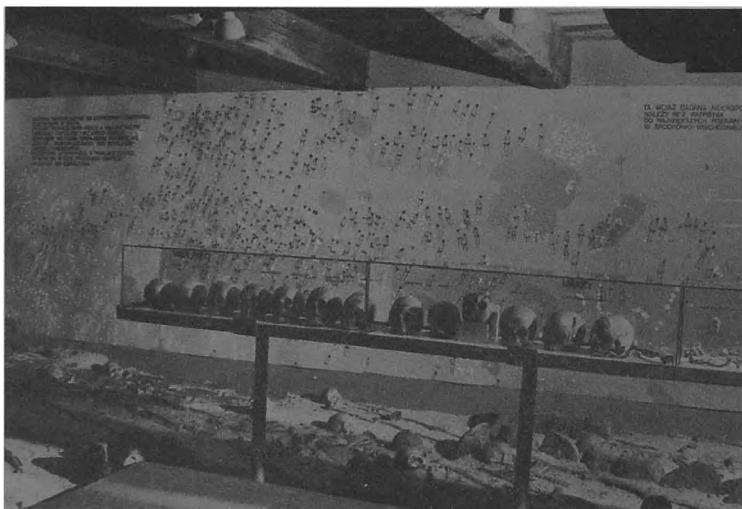
Juvenis do około 20 – 22 lat — wiek młodzieńczy — (370a), (K 836)

Adultus do około 30 – 35 lat — wiek dorosły — (K 1567), (M 1101)

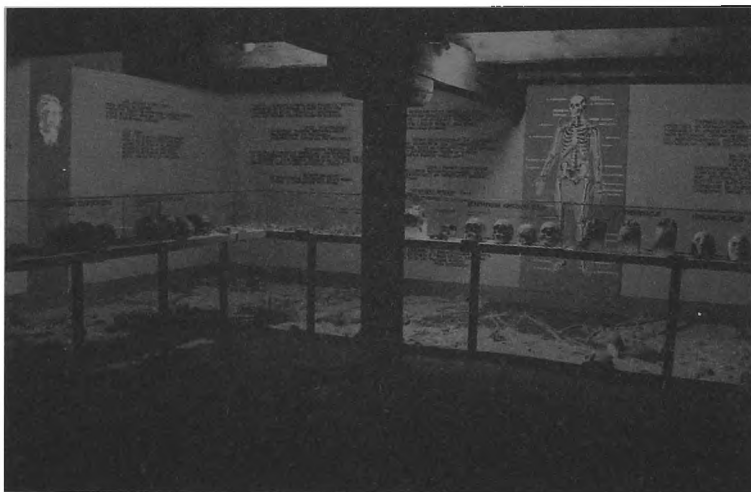
Maturus do około 50 – 55 lat — wiek dojrzały — (K 1353), (M 648)

Senilis powyżej 50 – 55 lat — wiek starczy — (K 859, K 28a), (M 731)

Na lednickim cmentarzysku 85% to zmarli w wieku dorosłym, 15% stanowili zmarli w wieku dziecięcym lub starczym. Ówczesna ludność rzadko dożywała wieku starczego. Dwie trzecie osobników płci męskiej (59%) dożywała wieku dojrzałego (35 – 50 lat) a przynajmniej dorosłego 35%, starczego 8%. Kobiety wymierały znacznie wcześniej. Już w wieku młodocianym i dorosłym umierało ich około 60%, a znacznie mniej w wieku dojrzałym 34% a tylko 5% w starczym, w stosunku do całości zmarłych danej płci. Przeciętna długość życia kobiet w XI – XIV wieku pochowanych na Ostrowie była znacznie niższa, aniżeli u mężczyzn. Przypuszczalnie żyły one wówczas przeciętnie około 5 – 10 lat krócej (F. Wokroj 1953).



Ryc. 6. Fragment ekspozycji. Na ekranie plan lednickiego cmentarzyska (fotografowała M. Józwickowska)



Ryc. 7. Fragment ekspozycji (fotografowała M. Józwickowska)

Materiał kostny jest głównym źródłem informacji o chorobach dawnych grup ludzkich. Choroba (wg J. Gładkowskiej-Rzeczyckiej 1989, s. 5) jest zaburzeniem zdrowia i objawia się w sposób wieloraki. Może mieć przebieg szybki, tak gwałtowny, że nie zostawia śladów w szkielecie, lub przebiega wolno, przewlekłe, latami i może wywoływać mniej lub bardziej wyraźne zmiany na kościach. Na wystawie przedstawiono przede wszystkim te choroby, które zmieniają strukturę, a zwłaszcza wygląd zewnętrzny zdrowej kości. Na materiale lednickim na 503 szkieletach (tj. 44,7% materiału wybranego do analiz) spostrzeżono zmiany patologiczne (M. Ćwirko-Godycki, I. Swedborg 1978, s. 221 – 239). Jedną z najczęstszych zmian chorobowych są urazy. Mogą one występować w różnych postaciach: jako całkowite złamania kości, nieprawidłowe przemieszczenie lub zwichnięcie kości, zniekształcenie zarysu lub kształtu kości i w postaci sztucznego, czyli celowego zniekształcenia. Na wystawie prezentujemy całkowite złamania, np.: obojczyków (1039), kości ramiennej (1574), kości śródreżcza (402), kości przedramienia (746), żeber (1116) i kości podudzia (1247). Eksponujemy rany cięte (zadane ostrym narzędziem) czaszki (M 1394) mostka (679) i kości ramiennej (717). Zaprezentowano dwa przykłady zabiegów trepanacyjnych dokonanych na czaszkach, gdzie zarośnięte brzegi otworów świadczą o udanym zabiegu (K 576 i K 476). Inną grupą schorzeń wyeksponowaną są choroby zapalne. Wywołują je bakterie, wirusy, pierwotniaki i pasożyty. Zakażenie tylko jednym drobnoustrojem wywołuje choroby zakaźne, a działanie kilku mikroorganizmów może wywołać, np.: stany zapalne głębokich ran lub otwartych złamań — prezentujemy przykłady: kości podudzi (1136), kości udowej (1475) czy kości przedramienia (1331).

Kolejną grupą schorzeń kości i stawów są zmiany degeneracyjne, którym także może towarzyszyć stan zapalny. Na wystawie są przykłady będące m.in. wynikiem nadmiernego lub nieprawidłowego obciążenia kręgosłupa — w postaci wyrośli na kręgach (osteofitów — 605), spłaszczeń trzonów kręgow i tzw. guzków Schmorla (611). Pokazujemy przykłady zmian zapalnych lub degeneracyjnych na kręgach i na wyrostkach stawowych kręgow, na powierzchni stawów kręgowo-żebrowych oraz stawów żebrowo-poprzecznych, a także na odpowiadających żebrach (1272), prezentujemy blok kostny powstały na skutek procesu degeneracyjnego (292), zeszlifowanie powierzchni stawu kolanowego kości udowej (1002).

W rezultacie niekontrolowanego rozrostu tkanek, które tworzą kość powstają guzy i zmiany guzopodobne (ryc. 5). Na wystawie pokazano przykłady guzów łagodnych — kostniaki zbite czaszki (K 1085) i przykłady nowotworów (guzów złośliwych) kręgu (44) i kości udowej (661).

Liczną grupę schorzeń stanowią schorzenia rozwojowe, których przyczyną są zaburzenia w strukturze genów oraz niekorzystne czynniki środowiska działające na rozwijający się płód, noworodka lub małe dziecko. Na wystawie m.in. wyeksponowano — przetrwały szew czołowy (*sutura metopica* — K 758), rozszerzony koniec mostkowy żebra i dodatkowe otwory w dolnej części trzonu (268), mnogie wyrośla kostne na żebrach (*exostoses multiplices* — 553), *macrosternum* i prawidłowy mostek (1319). Do częstszych wad należą rozszczyki kości krzyżowej (spina fibida — 938), zachowanie w dole dziobiatym kości ramiennej otworu foramen olecrani (53) czy niecałkowicie zarośnięte łuki 1-go i 2-go kręgu (240), a nawet niedorozwój łuku lub łuków kręgowych. Często odmianą jest tzw. krąg przejściowy, zaliczany bardziej do odmian niż wad,



Ryc. 8. Rekonstrukcja twarzy
kobiety (789)
(fotografowała M. Serafin)

Ryc. 9. Rekonstrukcja twarzy
mężczyzny (264)
(fotografowała M. Serafin)



nie mniej kręgi te zaburzają proporcję międzyodcinkową kręgosłupa, co może powodować ograniczenie lub nadmierną jego ruchliwość, a to z kolei może spowodować przedwczesne zmiany degeneracyjne (J. Gładkowska-Rzeczycka 1989, s. 25). Przykładem są: asymilacja kręgu szczytowego z kością potyliczną czaszki (*asymilation atlantis* — M 93), sakralizacja 5-tego kręgu lędźwiowego z kością krzyżową (*sacralisatio L5* — 121). Pokazujemy też zrost prawej kości biodrowej z kością krzyżową (co wpływa na zmniejszenie niektórych wymiarów miednicy i stanowi wadę przy porodzie — 14).

Prezentowane grupy schorzeń najczęściej wystąpiły w kręgosłupie, następnie na kościach kończyn górnych i na ich obręczach. Odrębną grupą wśród schorzeń są choroby narządu żucia, dotyczą one zarówno kości szczęk i żuchwy, jak i zębów. Ze schorzeń zębów najczęściej obserwowana jest próchnica, która na lednickim cmentarzystu wystąpiła u 145 osobników. Więcej zębów z próchnicą stwierdzono w żuchwach niż w szczękach (E.J. Howorka 1936, s. 53 – 64). Na materiale lednickim prezentujemy przykład zaburzenia rozwojowego szczęki w postaci zaniku szczęki górnej prawej (M 313). Pokazano czaszkę z zupełnym zanikiem wyrostków zębodołowych szczęki górnej prawej i lewej (M 1331) i przykład zmiany ozębnej i szkliva (M 138).

Zaprezentowane przykłady zmian patologicznych mówią nam o stanie zdrowotnym ówczesnego społeczeństwa mikroregionu Lednicy, o skali zachorowań i zabiegach leczniczych. Uzupełnione o metody pomiarowe i opisowe pozwoliły dokonać rekonstrukcji istotnych cech biologicznych osobnika i grupy ludzkiej.

Ludność pochowana na tej nekropoli w około 3/4 była ludnością o głowach długich lub wydłużonych (czego u współczesnej ludności nie obserwujemy). Czaszki lednickie można zaliczyć do grupy wielkich rozmiarów o dobrze rozwiniętym czerepie (F. Wokroj 1953). Pojemność mózgową u mężczyzn wynosiła przeciętnie 1545 cm³ (wahając się od 1215 do 1815 cm³) natomiast u kobiet 1396 cm³ (wahając się od 1100 do 1700 cm³). Pochowana ludność stanowiła silnie wymieszaną populację o przewadze elementów śródziemnomorskiego i laponoidalnego. Elementy nordyczny i paleoeuropeidałny występują w jednakowej liczebności (17%) a najmniej spotykamy elementu armenoidalnego. W serii żeńskiej zachodzą pewne różnice, gdyż najczęstsze są elementy paleoeuropeidałny. Rozbieżności te są wynikiem różnic płciowych głównie w wysokości oczodołów. Kobiety odznaczają się wyższymi oczodołami, na skutek czego element nordyczny zwiększył swą liczebność, kosztem elementu śródziemnomorskiego (M. Ćwirko-Godycki, I. Swedborg 1977, s. 20). Przeciętnie mężczyźni osiągnęli wzrost 165,3 cm (od 146 do 181,9) a kobiety 152,9 cm (w granicach od 133,7 do 174,8 cm).

W latach 70-tych prof. M. Ćwirko-Godycki dokonał rekonstrukcji metodą Gierasimowa 7 czaszek z cmentarzystka lednickiego. Na wystawie demonstrujemy pięć czaszek w różnym wieku obojga płci. Dwie czaszki: kobiety w wieku 25 – 30 lat (789) (ryc. 8) i mężczyzny w wieku 40 – 45 lat (264) (ryc. 9) są przykładami całkowitej rekonstrukcji, z nadaniem tonacji cery, uwłosieniem, zarostem. Natomiast trzy pozostałe czaszki: kobiety w wieku starczym (750) i dwu mężczyzn w wieku dojrzałym (639, 132) pokazują samą rekonstrukcję twarzy (tkanki miękkiej). Ludność z cmentarzystka lednickiego, pochowana w okresie od schyłku XI wieku do końca wieku XIV należy do jednej populacji o określonych cechach morfologicznych i niezróżnicowanej dynamice reprodukcyjnej. Zarówno pod względem struktury wieku, jak i cech metrycz-

nych ludność ta nie różniła się w istotny sposób od innych wczesnośredniowiecznych grup z Wielkopolski.

Nie sposób omówić i pokazać wszystkich zagadnień związanych z interpretacją materiału uzyskanego z badań tej nekropoli. Wybrano najciekawsze i najbardziej charakterystyczne przykłady, będące wycinkiem zagadnień związanych z ludnością tego mikroregionu. Wystawa pomyślana jako wystawa czasowa wobec znacznego zainteresowania czynna była także w 1993 roku.

Ekspozycji towarzyszył plakat oraz folder składanka.

Anna i Jacek Wrześniński

LITERATURA

- Borowska C., Golachowska B. 1934, *Pojemność średniowiecznych czaszek polskich*, PAn 8, s. 144 – 150.
- Brandtówna Z. 1936, *Przeciętny wiek ludności pogrzebanej na cmentarzu wczesnohistorycznym na Ostrowie Lednickim*, Sp PAU 41, nr 1, s. 31 – 32.
- Ćwirko-Godycki M., Swedborg I. 1977, *Ludność pochowana na cmentarzysku Ostrowa Lednickiego pod względem metrycznym z uwzględnieniem zmienności cech oraz objawów patologicznych na kościach*, cz. 1, cz. 2, PAn 43, s. 3-36, 207 – 243.
- 1978, *Ludność pochowana na cmentarzysku Ostrowa Lednickiego pod względem metrycznym z uwzględnieniem zmienności cech oraz objawów patologicznych na kościach*, cz. 3, PAn 44, s. 221 – 239.
- Gładkowska-Rzeczycka J. 1989, *Schorzenia ludności prahistorycznej na ziemiach polskich*, Gdańsk.
- Godycki M. 1956, *Wczesnośredniowieczne cmentarzysko na Ostrowie Lednickim*. MiPAN 11. Ossa Polonica, Wrocław.
- Howorka E.J. 1936, *Próchnienie i starcie zębów w średniowiecznych czaszkach z Ostrowa Lednickiego*, PAn 10, s. 53 – 64.
- Ostrowska I., Ziółkiewicz T. 1938, *Wzrost ludności polskiej na podstawie szkieletów wczesnohistorycznych z Ostrowa Lednickiego*, PAn 12, s. 256 – 263.
- Szymczyk B., Wąsowska E., Ziętek A. 1977, *Przypadek gigantyzmu we wczesnośredniowiecznym materiale szkieletowym z Ostrowa Lednickiego*, PAn 43, s. 334.
- Wokroj F. 1951, *Średniowieczne czaszki męskie z Ostrowa Lednickiego*, Sp PAU 52, nr 6, s. 519 – 523.
- 1953, *Crania Polonica — wczesnośredniowieczne czaszki polskie z Ostrowa Lednickiego*, ZOW 22, s. 161 – 168.
- 1953, *Wczesnośredniowieczne czaszki polskie z Ostrowa Lednickiego*. *Crania Polonica*. MiPAN 1, Wrocław.
- Wrzosek A. 1932, *Ostrów Lednicki i jego znaczenie dla antropologii*, PAn 6, s. 65 – 76.
- 1933, *Cmentarzysko na Ostrowie Lednickim i znaczenie jego dla antropologii w świetle wykopalisk w r. 1932*, Sp PAU 38, nr 3, s. 35 – 36.
- 1933, *Wiadomości o pracach wykopaliskowych na Ostrowie Lednickim w 1933 r.*, PAn 7, s. 61 – 62.
- 1934, *Prace wykopaliskowe na Ostrowie Lednickim w r. 1934*, PAn 8, s. 170-173.
- 1934, *Sprawozdanie z prac wykopaliskowych na Ostrowie Lednickim w r. 1934*, Sp PAU 39, nr 9, s. 22 – 23.
- 1935, *Sprawozdanie z prac wykopaliskowych na Ostrowie Lednickim w r. 1935*, PAn 9, s. 131 – 133.
- 1935, *Wczesnohistoryczna czaszka polska ze zrośniętym kręgiem szczytowym*, PAn 9, s. 74 – 79.
- 1936, *Sprawozdanie z prac wykopaliskowych na Ostrowie Lednickim w r. 1935*, Sp PAU 41, nr 1, s. 35 – 36.
- 1961, *Zabytki wczesnośredniowieczne z Ostrowa Lednickiego, pow. Gniezno*, FAP 12, s. 242 – 253.
- Wrzosek A., Ćwirko-Godycki M. 1933, *Szkielet ciężarnej niewiasty z X wieku wykopany na Ostrowie Lednickim*, PAn 7, s. 56 – 60.
- Wrzosek A., Ostrowska I. 1938, *Asymetria w długości kończyn dolnych (na podstawie pomiarów kości udowych i piszczelowych)*, PAn 12, s. 167 – 171.
- Ziółkiewicz T. 1938, *O asymetrii w długości kończyn górnych. (Na podstawie pomiarów kości ramiennych i promieniowych szkieletów pochodzących z wczesnośredniowiecznego cmentarzyska na Ostrowie Lednickim)*, PAn 12, s. 331 – 341.