

Tomasz Stępnik

Średniowieczne wyroby drewniane z Ostrowa Lednickiego - analiza surowcowa

Studia Lednickie 4, 261-296

1996

Artykuł został zdigitalizowany i opracowany do udostępnienia w internecie przez Muzeum Historii Polski w ramach prac podejmowanych na rzecz zapewnienia otwartego, powszechnego i trwałego dostępu do polskiego dorobku naukowego i kulturalnego. Artykuł jest umieszczony w kolekcji cyfrowej bazhum.muzhp.pl, gromadzącej zawartość polskich czasopism humanistycznych i społecznych.

Tekst jest udostępniony do wykorzystania w ramach dozwolonego użytku.

TOMASZ STĘPNIK
Pracownia Archeologiczno-Konserwatorska

ŚREDNIOWIECZNE WYROBY DREWNIANE Z OSTROWA LEDNICKIEGO — ANALIZA SUROWCOWA

W niniejszym artykule podjęto próbę określenia wiedzy o drewnie i jego właściwościach technicznych w społeczności wczesnego średniowiecza Ostrowa Lednickiego¹.

Podstawowym materiałem badawczym, który wykorzystano w pracy były wyniki analiz dendrologicznych², wykonanych na zbiorze drewnianych zabytków ruchomych, pozyskanych w trakcie wieloletnich badań archeologicznych na Ostrowie Lednickim.

Praca ta jest wstępem do szerszych badań nad gospodarką człowieka, a ściślej tym jej aspektem, który związany jest z wykorzystaniem surowca drzewnego, jego doбором, preferencjami, znajomością właściwości technicznych. Poprzez szerokie porównania z materiałami etnograficznymi, podjęto próbę doszukania się różnic, lub też ich braku, pomiędzy sposobem wykorzystania drewna a stopniem znajomości właściwości technicznych surowca drzewnego u społeczności wczesnego średniowiecza, oraz u społeczności wiejskich początku i pierwszej połowy XX w. Dzięki analizom palynologicznym możliwa stała się rekonstrukcja środowiska leśnego, a więc określenie przybliżonych możliwości surowcowych, z jakich korzystali ówczesni mieszkańcy Ostrowa Lednickiego.

Zabytki drewniane pochodziły z dwóch poziomów osadniczych podgrodzia, a mianowicie z poziomu 3 i 4.

Poziom 3, wydatowano na drugą poł. X i pierwszą poł. XI wieku. Zabytki drewniane znajdowane były w warstwach związanych z budową mostów, umocnień brzegowych i domostw na podgrodzium. W warstwach budowlanych wystąpiły duże ilości wiórów i odpadów drewna, zalegające w sąsiedztwie mostów. Po południowej stronie mostu wschodniego odsonięto umocnienia przystani, oraz dwa poziomy drewnianych podłóg domostw.

¹ Niniejszy artykuł stanowi zmodyfikowany fragment pracy magisterskiej autora. Podstawowe materiały i dokumentacja w oparciu, o które praca została napisana, znajdują się w Muzeum Pierwszych Piastów na Lednicy.

² W tym miejscu pragnę złożyć gorące podziękowania kierownikowi Katedry Nauki o Drewnie Akademii Rolniczej w Poznaniu, profesorowi dr hab. Janowi Raczkowskiemu, a także mgr inż. Annie Bielskiej za czas i trud włożony w moją edukację.

Poziom 4, wydatowano na 2 poł. XI wieku. Z tym poziomem osadniczym związane było przesunięcie linii zabudowy mieszkalnej w kierunku jeziora. Nakładła się ona na umocnienia brzegu i przystani oraz obejmowała częściowo obszar pierwotnego bagniska. Odstoniono tutaj fragmenty trzech domostw. W bezpośrednim sąsiedztwie jeziora znajdowała się warstwa śmietnikowa o miąższości ponad 1 m, z bogatym zespołem zabytków drewnianych. Interesujące nas zabytki drewniane wystąpiły również w warstwach, związanych ze śladami domostw na podgrodziu (M. Łastowiecki 1989, s. 17 – 66).

STAN ZALESIENIA W OKRESIE WPŁYWÓW RZYMSKICH I WE WCZESNYM ŚREDNIOWIECZU

Zalesienie rejonu osadniczego Lednogóry opracowane zostało dla wczesnego średniowiecza i okresu wpływów rzymskich na podstawie badań palynologicznych osadów limnicznych Jeziora Lednickiego i Jeziora Skrzetuszewskiego (T. Litt, K. Tobolski 1991, s. 57 – 62; M. Makohonienko 1991, s. 63 – 70; K. Tobolski 1991, s. 11 – 34).

Osadnictwo okresu wpływów rzymskich zaznaczyło się wyraźnie w diagramach pyłkowych znacznym odlesieniem, co szczególnie widoczne jest w gwałtownym spadku krzywej grabu. Temu zjawisku towarzyszy zwiększony udział roślin zielnych, w tym składników flory synantropijnej i zbóż. Z upadkiem kultury przeworskiej około V w. n.e. zaznacza się poważny kryzys osadniczy, co natychmiast uwidoczniły diagramy pyłkowe, gwałtownym zmniejszeniem udziału roślin zielnych i jednoczesnym zwiększeniem zalesienia. Zwarcie powierzchni leśnych, podobnie jak i wcześniejsze procesy regeneracji leśnej, najlepiej uwidaczniają na tym terenie krzywe grabu. W trakcie tej przerwy osadniczej, trwającej około 100 lat, nastąpiło bardzo znaczne odnowienie zasobów leśnych i widoczny spadek zawartości roślin zielnych w diagramie pyłkowym, do kilku procent udziałów.

Po okresie stagnacji, w osadnictwie nastąpiła kolejna faza zasiedlenia terenu, związana już z wczesnym średniowieczem. Osadnictwo, wkraczające w rejon Jeziora Lednickiego, zastało w pełni zregenerowane zasoby leśne z dużym udziałem grabu, dębu, a także wiązu i jesionu. Jednakże stopniowy wzrost działalności ludzkiej spowodował spadek występowania tych gatunków. Ta faza stopniowego zasiedlania rozpoczęła się na przełomie VI/VII w. n.e. i trwała około 250 lat. Około IX w. nastąpił okres wzmożonego osadnictwa, wiązać go można z ekspansją i rozwojem plemienia Polan, a następnie z tworzącymi się zębami państwowości polskiej. Trwał on około 150 lat. Wzmocnienie procesów osadniczych spowodowało dalszy, tym razem silny, na niespotykaną dotychczas skalę, proces odlesiania terenów wokół Jeziora Lednickiego. Ubytek lasów znacznie przewyższył odlesienia powstałe w poprzednich epokach. Krzywa drzew i krzewów spada do 64,7 % i jest tylko o kilka procent wyższa od obecnej. Może to świadczyć o prawie całkowitym odlesieniu okolic Jeziora Lednickiego. Pośrednio, stan ten potwierdza fakt wykorzystania do budowy mostu materiału sprowadzanego z wielu oddalonych od siebie miejsc, co było spowodowane brakiem tego surowca w bezpośredniej bliskości jeziora.

W diagramach pyłkowych spadają wartości wszystkich drzew liściastych, a także sosny. Szczególnie zaznaczył się spadek udziału grabu, dębu i wiązu. Dość gwałtownie

znika z krajobrazu jesion, brak też jest lipy, która po wytrzebieciu w okresie wpływów rzymskich już się nie zregenerowała. Interesujące jest również zmniejszenie się udziałów procentowych olszy, która do wczesnego średniowiecza pozostawała na uboczu zainteresowań człowieka. Okresy intensyfikacji osadnictwa do tej pory nie miały większego wpływu na stan jej populacji. Być może związane było to, z jednej strony ze zwiększonym zapotrzebowaniem na drewno, a z drugiej, ze znacznym zmniejszeniem się zalesienia w najbliższych okolicach. Wpływ mogło mieć również wycinanie olszy w trakcie zagospodarowywania podmokłych terenów w pobliżu jeziora.

Rozwój ośrodka lednickiego przerwany został, jak się powszechnie uważa, wybuchem zamieszek związanych z nawrotem pogaństwa, a także najazdem księcia czeskiego Brzetysława (1038 r.). Fakt ten nie spowodował jednak znaczącej regeneracji zasobów leśnych. Nastąpił jedynie niewielki wzrost zawartości procentowej ziaren pyłków drzew, ale nie osiągnęły one stanu poprzedzającego osadnictwo wczesnośredniowieczne.

W okresie późnego średniowiecza, otoczenie Jeziora Lednickiego ulega stopniowo postępującemu jeszcze odlesieniu. Procentowo, krzywa drzew i krzewów spada do 54.1 %. Nastąpiło dalsze zmniejszanie się populacji grabu, dębu, olszy, a także brzozy. Wnioskować można, że pokrywa leśna przetrwała jedynie w formie szczątkowej. Podobny obraz szaty roślinnej, utrwalony w spektrach pyłkowych, utrzymał się do dziś.

Sz szczególnie interesujący jest gwałtowny spadek krzywej grabu w okresie wczesnych faz wczesnego średniowiecza. Spadek ten zauważalny jest we wszystkich diagramach pyłkowych, wykonanych na podstawie osadów w rdzeniach S/84 Jezioro Skrzetuszewske (K. Tobolski 1991, s. 11 – 34), V/86 Jezioro Lednickie (T. Litt, K. Tobolski 1991, s. 57 – 62), I/86 Jezioro Lednickie (M. Makohonienko 1991, s. 63 – 70). Wyniki badań z Ostrowa lednickiego porównywalne są z badaniami przeprowadzonymi na kopalnym jeziorze w Gieczu G-1/89 (K. Milecka 1991, s. 147 – 150).

Tak duża trzebież lasów grabowych, powinna mieć swoje odzwierciedlenie w materiale archeologicznym. W przebadanych dendrologicznie drewnianych zabytkach ruchomych, grab reprezentowany jest śladowo. Zastanawiające jest, do jakiego celu wykorzystane zostały tak duże ilości drewna grabowego. Być może, cenne wskazówki dałoby przebadanie węgli drzewnych, pochodzących z palenisk, a także drewna, wykorzystywanego do budowy chat, szczególnie z wczesnych faz wczesnego średniowiecza na Ostrowie Lednickim.

SPRZĘTY DOMOWE TOCZONE

Wyróżniono cztery rodzaje wyrobów toczonych. Najliczniej reprezentowane były talerze, a w dalszej kolejności miski, podstawki i pokrywki.

Talerze

Z Ostrowa Lednickiego znane są fragmenty 17 talerzy drewnianych, z czego 8 talerzy zachowało się w zasadzie bez większych uszkodzeń. Wszystkie egzemplarze są toczone, z mniej lub bardziej zaznaczonym dnem.

Analizę dendrologiczną przeprowadzono dla 13 talerzy, w tym dla 7 zachowanych w całości.

Tabela 1

Talerze

Rodzaj drewna	Talerze	Ilość
Dąb <i>Quercus sp.</i>	101/75	1
Jesion <i>Fraxinus sp.</i>	79a/72, 79b/72, 110/73, 70/75, 10/84, 92/89	6
Wiąz <i>Ulmus sp.</i>	91/75, 135/75, 136/75	3
Buk <i>Fagus sp.</i>	93/91	1
Liściaste ogólnie	19/81, 177/90	2

Z wyżej przedstawionej analizy wynika, że na toczone talerze wybierano gatunki liściaste twarde, przy czym najczęściej wykorzystywano pierścieniowonaczyniowe, a szczególnie jesion (*Fraxinus sp.*), z którego wykonano większość talerzy, oraz wiąz (*Ulmus sp.*); zaledwie jeden egzemplarz wykonano z dębu (*Quercus sp.*).

Brak wyraźnych preferencji pośród gatunków liściastych rozpierzchłonaczyniowych: 1 talerz wykonano z buka (*Fagus sp.*) — jest to również gatunek twardy. Dwa kolejne talerze, oznaczono ogólnie jako drewno liściaste, z tych jeden prawdopodobnie wykonano z olszy (*Alnus sp.*), a drugi z topoli/osiki³ (*Populus sp.*). Ze względu na

³ Współcześnie rodzaj topoli (*Populus sp.*) obejmuje ok. 30 gatunków drzew, przy czym, jak się uważa, we wczesnym średniowieczu w Polsce mogły występować tylko trzy gatunki topoli oraz jeden mieszaniec. Były to topola osika (*Populus tremula L.*), topola biała (*Populus alba L.*), topola czarna (*Populus nigra L.*) oraz mieszaniec osiki i topoli białej — topola szara (*Populus canescens Sm.*) por. W. Seneta, *Dendrologia*, Warszawa 1991, cz. 1, s. 126–134; *Mala encyklopedia leśna*, Warszawa 1991, s. 536–537; i in.

W tekście, wymieniając rodzaj *Populus sp.* podaję polskie tłumaczenie topola dodając również gatunek osika (topola/osika). Taki sposób zapisu może wytworzyć przeświadczenie, iż są to dwa różne rodzaje — topole i osiki lub też, że jest to dokładne oznaczenie do gatunku.

Ten sposób zapisu utrzymuję z jednego powodu, otóż, w kulturze ludowej istniało i jeszcze istnieje silne rozgraniczenie pomiędzy topolą-osiką a innymi gatunkami topoli. W literaturze etnograficznej traktowane są one jak dwa osobne rodzaje osiki i topoli. Tak głęboko było zakorzenione w ogólnej wiedzy wsi polskiej początków i połowy dwudziestego wieku, że jak mierniam, podobnie mogło być w średniowieczu. Podział ten szczególnie widoczny jest w opisach obrzędów, przesądów czy wierzeń. Topola-osika i inne topole traktowane są jako całkowicie ze sobą nie związane gatunki drzew i dlatego ten podział, co chciałbym jeszcze raz podkreślić, w świetle obowiązującej wiedzy — sztuczny, staram się zachować w niniejszej pracy.

Problem ten mógłby zostać rozwiązany poprzez dokładne — do gatunku, oznaczenie prób, jednak w przypadku topoli jest to niezwykle trudne. Topole należą do rodziny wierzbowatych (*Salicaceae*); już samo wydzielenie rodzajów *Populus* i *Salix* w niektórych przypadkach może narażać pewne trudności. Po części, wynika to z faktu, iż oba rodzaje mają zbliżone rodowody; np. współcześnie występujący gatunek wierzby (*Salix reticulata*) można uznać za formę zbliżoną do wyjściowego, hipotetycznego ogniwa czyli formę pośrednią pomiędzy wierzbą a topolą, wspólnego tym dwóm spokrewnionym ze sobą rodzajom. Szerzej ten problem omawia W. Szafer, *Rodowody drzew w świetle ewolucji*, Szczecińskie T-wo Naukowe, Wydział Nauk Przyrodniczo-Rolniczych. Szczecin 1959, t. 1, z. 2, s. 3–15.

Określenie do gatunku w rodzaju *Populus* jest już niezwykle ryzykowne. Dodatkowo utrudnia to fakt występowania mieszańca topoli-osiki z topolą białą. Powstała w ten sposób topola szara tworzy formę o cechach pośrednich między gatunkami wyjściowymi.

zły stan zachowania, trudno było określić jednoznacznie te dwie próby. Oba wymienione gatunki są stosunkowo miękkie.

Miski, pokrywki, podstawki

Ogółem, zachowały się fragmenty 27 naczyń, przy czym, zaledwie w dwóch przypadkach możliwa jest rekonstrukcja formy miski, oraz w jednym przypadku, rekonstrukcja pokrywy (tabl. IV: 4, 5, 6).

Osobną grupę stanowi zbiór 5 zabytków, które można określić jako dna naczyń klepkowych, podstawki lub przykrywki. Wszystkie one są płaskie. Ich grubość waha się od kilku milimetrów do ponad trzech centymetrów (w jednym przypadku). Z zachowanych fragmentów wnioskować można, że miały one kształt okrągły lub w przybliżeniu okrągły. Wszystkie przebadane zabytki tej kategorii wykonane zostały z drzew liściastych.

Tabela 2

Misy, pokrywki, podstawki

Rodzaje drewna	Misy	Pokrywki	Podstawki
Jesion <i>Fraxinus sp.</i>	24/84	13/76	210/90 49/88
Wiąz <i>Ulmus sp.</i>	91/75 135/75		
Olsza <i>Alnus sp.</i>	42/89 66/88		41/90
Liściaste ogólnie	55/84 20/83 69/89		

Porównując wyniki analiz dendrologicznych zabytków z Ostrowa Lednickiego z wynikami badań przeprowadzonymi dla Opolą, można zauważyć zasadnicze zbieżności (J. Kaźmierczyk 1965, s. 469 – 498; J. Bukowska-Gedigowa, B. Gediga 1986, s. 39 n). Zarówno misy, jak i talerze wykonane były bez wyjątku z gatunków liściastych. Większość talerzy z Opolą podobnie, jak i z Ostrowa Lednickiego, wykonano z jesionu (*Fraxinus sp.*) oraz ze zbliżonego w budowie i własnościach technicznych wiązu (*Ulmus sp.*).

Misy z Opolą wykonane były z drewna jesionu (*Fraxinus sp.*), olszy (*Alnus sp.*), brzozy (*Betula sp.*) i klonu (*Acer sp.*). Wyniki badań dendrologicznych z Ostrowa Lednickiego są podobne, z wyjątkiem klonu (*Acer sp.*), którego nie zarejestrowano w tej kategorii zabytków.

W tokarstwie pożądaną jest drewno, które nie ma wyraźnych różnic w twardości słoja rocznego. Dotyczy to przyrostu wiosennego i letniego. Z reguły, przyrosty letnie są twardsze od przyrostów wiosennych. Różnice te widoczne są szczególnie w gatunkach iglastych. W przypadku gatunków liściastych, szczególnie rozpierzchłonacznio-wych, różnice są mniejsze. Ponadto duże znaczenie ma fakt, czy drewno podczas toczenia „nie paździerzy” się.

Na terenie Gór Świętokrzyskich, w połowie naszego stulecia, w tokarstwie najczęściej wykorzystywano: osłzę, buk, osikę, topole, lipę, brzozę i klon jawor. Przy czym najlepsze wg informatorów były osika i lipa. Wynika to z faktu, iż są to miękkie gatunki. Wraz ze zwiększaniem twardości drewna, toczenie staje się trudniejsze⁴.

W powiecie żywieckim, z twardszych gatunków, używano klonu jaworu (M. Meres 1955). Należy przyznać, że dobór gatunków drewna do toczenia, we wszystkich rejonach, w których prowadzono badania etnograficzne, wyglądał podobnie, były to głównie miękkie gatunki liściaste rozpierzchłonacznyniowe. Wyjątkiem był jeden z informatorów z powiatu krośnieńskiego, który używał wiązu (M. Krukierek 1955).

Wyniki badań etnograficznych w żaden sposób nie przystają do wyników badań dendrologicznych, dotyczących wczesnego średniowiecza, kiedy to na wszystkich stanowiskach do wyrobu talerzy, misek itp. stosowano przede wszystkim gatunki twarde, pierścieniowonacznyniowe, jak dąb, jesion, wiąz. Pojawiają się też i gatunki rozpierzchłonacznyniowe, jak osłza, buk, brzoza, ale są one w mniejszości. Jedyną zgodnością jest fakt, że w tokarstwie nie wykorzystywano gatunków iglastych.

Zastanawiająca jest ta dosyć wyraźna rozbieżność. Analizując jednak sporną kwestię dokładniej, stwierdzamy, że co prawda, w przypadku średniowiecza jak i współczesnych badań etnograficznych, mamy do czynienia z wyrobami toczonymi, lecz są to jednak całkiem różne kategorie wyrobów toczonych. Z badań etnograficznych wynika, że tokarze zajmowali się produkcją tzw. galanterii drzewnej, tj. lasek, wałków, wrzecion, kołowrotek itp. Natomiast wczesnośredniowiecznymi wyrobami toczonymi, które najczęściej zachowują się do naszych czasów, są: talerze, miski czy też pokrywki, a więc naczynia. Naczynia, w związku z intensywnością ich użytkowania, powinny być wykonane z gatunków trwałych, w miarę możliwości nieprześlakliwych, najlepiej gatunków twardych, mających połysk, a przez to łatwiejszych do mycia. Do tego można dodać, co prawda drugorzędne ale jakże ważne, walory estetyczne, jak barwa czy usłojenie. Tych warunków nie spełniają gatunki miękkie rozpierzchłonacznyniowe. Bardzo dobrze nadają się za to, trudniejsze w obróbce, gatunki pierścieniowo-nacznyniowe, jak wiąz, jesion czy też dąb. Ponadto, drewno dębowe i jesionowe w trakcie przebywania w zmiennym środowisku (woda, podczas mycia; wilgotne potrawy; suszenie na słońcu), tylko trochę ciemnieje, nie tracąc swego zasadniczego koloru, podczas gdy drewno topoli, osiki, lipy czy brzozy bardzo szybko ulega zszarzeniu. Dodać należy, że gatunki twarde pierścieniowonacznyniowe mają znacznie większą wytrzymałość, odporność na grzyby, a zatem trwałość takich naczyń jest nieporównywalnie większa niż naczyń z drewna miękkiego.

⁴ T. Karwicka 1955. Zakład Etnografii UJ podjął w 1953 roku pod kierunkiem prof. Kazimierza Mozyńskiego badania nad wiedzą o drzewach i drewnie, oraz nad użytkowaniem drewna w kulturze ludowej. Efektem tych badań było kilka prac magisterskich często cytowanych w niniejszej pracy; D. Cudnoch, *Wiedza ludowa o drewnie i użytkowanie drzewa w Puszczy Zielonej*; J. Gašior, *Użytkowanie drewna we wsi Libiczów pow. Opoczno, woj. kieleckie i Włoszakowice pow. Leszno, woj. poznańskie*; H. Gorczyńska, *Wiedza ludowa o drzewach i ich użytkowanie na terenie Puszczy Knyszyńskiej w pierwszej połowie XX wieku*; T. Karwicka, *Ludowa wiedza o drzewach i ich użytkowanie w pierwszej połowie XX wieku w Górach Świętokrzyskich*; M. Krukierek, *Ludowa wiedza o drzewach. Lubatowa — pow. krośnieński*; M. Meres, *Ludowa wiedza o drzewie i jego użytkowanie na terenie powiatu żywieckiego w pierwszej połowie XX wieku*.

SPRZĘTY DOMOWE DRAŻONE I STRUGANE

Do tej kategorii zaliczono: łyżki, czerpaki, cedzaki i kopystki. W sumie zbiór ten liczy 48 wyrobów lub ich fragmentów (tabl. I: I – 5; II:1).

Z badań dendrologicznych jednoznacznie wynika, że na wyroby drążone, a ściślej na omówione tutaj kategorie wyrobów, wykorzystywano, bez wyjątków, drewno drzew liściastych. Przeważały dwa rodzaje: jesion (*Fraxinus sp.*) oraz klon (*Acer sp.*), inne rodzaje występowały sporadycznie.

Tabela 3

Rodzaj drewna	Łyżki	Warzączwie	Czerpaki	Cedzaki	Kopystki
Dąb <i>Quercus sp.</i>	—	—	2	—	—
Jesion <i>Fraxinus sp.</i>	1	—	10	—	—
Buk <i>Fagus sp.</i>	—	—	1	1	—
Olsza <i>Alnus sp.</i>	1	1	1	—	1
Klon <i>Acer sp.</i>	2	—	8	—	—
Topola/osika <i>Populus sp.</i>	—	—	1	—	—
Liściaste ogólnie	4	—	—	—	—
Razem	8	1	23	1	2

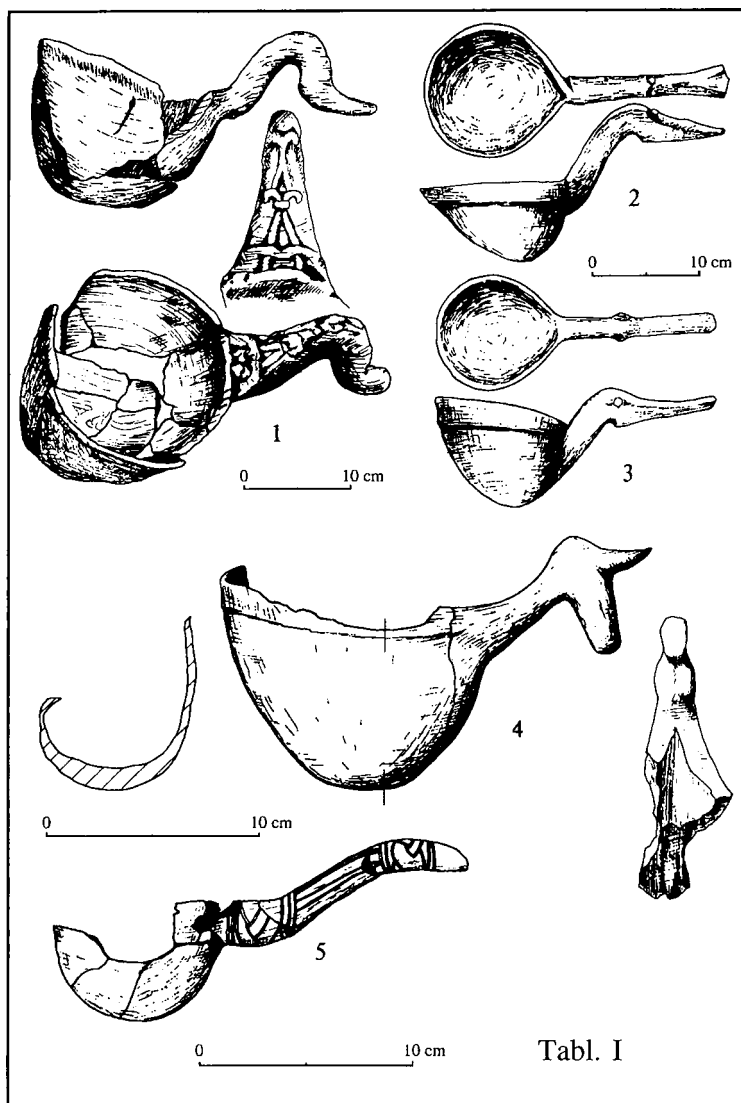
Porównując wyniki badań dendrologicznych przeprowadzonych dla Ostrowa Lednickiego z podobnymi badaniami ze Szczecina i Wrocławia, można zauważyć wiele zbieżności.

Czerpaki we wczesnośredniowiecznym Wrocławiu (E. Ostrowska 1962, s. 317), wykonane były z drewna jesionu (*Fraxinus sp.*) i klonu (*Acer sp.*), czyli z rodzajów, które najczęściej były wykorzystywane do tego typu wyrobów na Ostrowie Lednickim. W Szczecinie, natomiast, z drewna olszy (*Alnus sp.*) oraz z dębu (*Quercus sp.*), przy czym zaznaczyć należy, że były to czerpaki do łodzi (B. Molski 1968, s. 495).

Interesujące analogie znaleźć można w Nowogrodzie. Na 46 przebadanych dendrologicznie czerpaków, 15 wykonanych było z klonu, 9 z brzozy, 4 z jesionu i 3 z dębu. Wystąpiły również pojedyncze egzemplarze wykonane z innych rodzajów drewna. Warto odnotowania, a zarazem trudne do wytłumaczenia, jest pojawienie się 3 czerpaków sosnowych i 4 jodłowych. Być może pełniły one inne funkcje (B. A. Kotczin 1968, s. 12, 46).

Z porównań tych wynika jednoznacznie, że do wyrobu czerpaków wykorzystywano drewno gatunków liściastych. Zastanawiający jest brak czerpaków jesionowych i klonowych w Szczecinie.

W przypadku łyżek, znanych z terenu Polski, brak jest jednoznacznych preferencji, poza tym, że wykorzystywano tylko gatunki liściaste. Jedynym wyjątkiem od tej reguły



Tabl. I, Ostrów Lednicki, gm. Lubowo: czerpaki. Rys. T. Stępnik

jest znaleziony we Wrocławiu półfabrykat jodłowej łyżki. W przypadku zabytków ze Szczecina brak jest informacji na temat drewna wykorzystywanego do wyrobu łyżek.

Z Nowogrodu znanych jest 129 oznaczonych dendrologicznie łyżek; 84 wykonane były z klonu, 9 z brzozy, 9 z jałowca, 7 z sosny i 4 z jesionu. Pojedyncze egzemplarze zrobiono także z innych rodzajów drewna (B. A. Kołczin 1968, s. 12, 43 – 44). W materiale tym widoczna jest wyraźna preferencja drewna klonowego.

Do wyrobu kopystek używano drewna z drzew liściastych. Na Ostrowie Lednickim był to jesion (*Fraxinus sp.*) i olsza (*Alnus sp.*), a w Szczecinie: dąb (*Quercus sp.*) i olsza (*Alnus sp.*).

Wyniki dendrologicznych badań dla stanowisk średniowiecznych, porównałem z wynikami badań etnograficznych przeprowadzonych dla kilku regionów Polski.

W badaniach przedwojennych analogie znalazłem w pracach Czesława Pietkiewicza i Kazimierza Moszyńskiego dotyczących Polesia Rzeczyckiego i Polesia Wschodniego. Badania powojenne przeprowadzone zostały dla terenów Gór Świętokrzyskich, Puszczy Zielonej, powiatu żywieckiego, Puszczy Knyszyńskiej i powiatu krośnieńskiego⁵.

Porównując wyniki badań dendrologicznych zabytków wczesnośredniowiecznych z etnograficznymi, należy stwierdzić, że do wyrobów drążonych, dłubanych, struganych, takich jak: łyżki, czerpaki, niecki, koryta wykorzystywano głównie drewno gatunków liściastych. Wyjątek stanowią: półfabrykat jodłowej łyżki z Wrocławia oraz jodłowe niecki spotykane współcześnie w Górach Świętokrzyskich.

Powodem, dla którego nie wykorzystywano, na szerszą skalę, drzew iglastych na tego typu wyroby, może wyjaśnić wypowiedź jednego z informatorów z Puszczy Knyszyńskiej: „sosna śmierdzi i wodę z takiej studni słychać smółą.” Głównym powodem zatem, jak wynika z powyższego zdania, był silny żywiczny zapach drewna iglastego. W tym przypadku chodziło o cembrowiny studni, ale z podobnych względów, być może, nie wykorzystywano sosny do wyrobu niecek do zagniatania ciasta czy też łyżek.

Jodła, która czasami, aczkolwiek bardzo rzadko, pojawia się w tego typu wyrobach, nie ma przewodów żywicznych. Żywicy w drewnie jodły nie ma, znajduje się ona tylko w łyku, natomiast większość gatunków iglastych posiada przewody żywiczne.

W badaniach etnograficznych brak jest informacji na temat czerpaków, zapewne wyparte zostały przez prostsze, trwalsze i wygodniejsze wyroby przemysłowe, dlatego też, porównując wyniki badań przeprowadzonych dla wczesnego średniowiecza i badań etnograficznych, łyżki, czerpaki i warząchwie będę traktował jako jedną kategorię — łyżek.

Przy wyrobieniu łyżek, zarówno we wczesnym średniowieczu, jak i na początku XX wieku najczęściej wykorzystywano drewno klonów (*Acer sp.*)⁶ i klonu jaworu (*Acer pseudoplatanus L.*). Jako szczególnie do tego celu się nadające, zostało ono wymieniane w Górach Świętokrzyskich, powiecie żywieckim i krośnieńskim. Wykorzystywano również drewno buka (*Fagus sp.*), olszy (*Alnus sp.*) i osiki/topoli (*Populus sp.*).

⁵ Por. przypis 4.

⁶ W pracach brak jest dokładniejszego uściślenia. W kulturze ludowej funkcjonuje podział tego rodzaju na klon i jawor, pomimo, iż jawor również jest klonem; natomiast klon jest nazwą rodzaju. Przy takim, sztucznym z punktu widzenia nauki, opartym jednak na tradycji, podziale, pod nazwą klon zapewne należy widzieć klon zwyczajny (*Acer platanoides L.*) oraz klon polny (*Acer campestre L.*).

W badaniach etnograficznych pojawia się również lipa (*Tilia sp.*), śliwa (*Prunus sp.*) i brzoza (*Betula sp.*), ta ostatnia szczególnie często na Polesiu. Brak śliwy i lipy w materiale archeologicznym można stosunkowo łatwo wytłumaczyć. Lipa nie była najlepszym drewnem do takich wyrobów, o czym wspominają informatorzy. W średniowieczu dostęp do lasu i drzew był znacznie łatwiejszy niż obecnie, w związku z tym, wybierano gatunki lepiej nadające się do tego celu. W przypadku śliwy, jak sądzę, drzewo to znacznie większe znaczenie miało dla ówczesnych ludzi jako owocowe, niż jako materiał na łyżki, które mogli wykonać przecież z innych gatunków, mniej cennych i łatwiej dostępnych. Brak brzozy w materiale archeologicznym trudno jest wytłumaczyć.

Zastanawiający wydaje się fakt, że bardzo chętnie wykorzystywano w średniowieczu na łyżki i czerpaki drewno jesionu, brak natomiast wzmianek o nim w badaniach etnograficznych. Wynika to być może z tego, że jesion wykorzystywany był głównie do wyrobu czerpaków, o których badania etnograficzne nie wspominają. Za sensownością użycia drewna jesionu do tych celów przemawiają jego właściwości techniczne, jak np. trwałość, odporność na grzyby, twardość, mała przesiąkliwość, co w przypadku czerpaków jest bardzo cenną zaletą. Sądzę, że nie miały wpływu na wykorzystanie jesionu do wyrobu czerpaków, miał piękny wygląd tego drewna, równe słoje i połysk, co przy ich starannej obróbce mogło mieć duże znaczenie, chociażby tylko ze względów estetycznych.

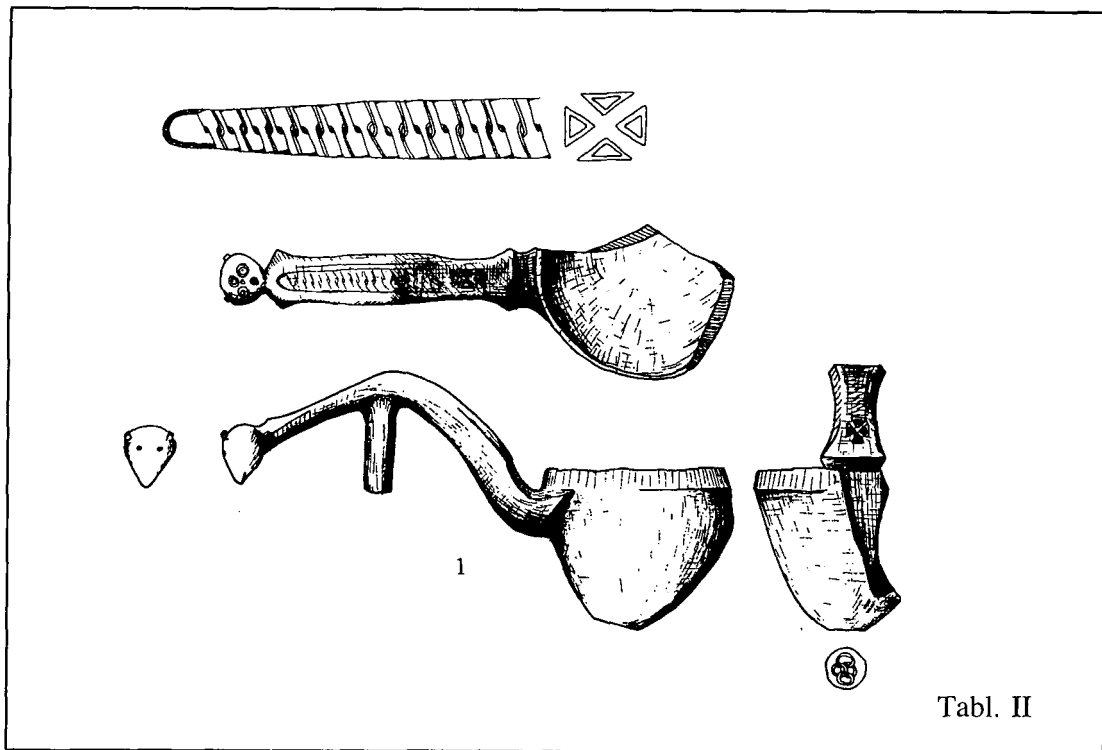
W przypadku łyżek, nie widać jednoznacznych preferencji, zarówno w materiale archeologicznym, jak i etnograficznym. Wynikać to może z kilku przyczyn. Po pierwsze, wykonanie łyżki było prostsze i mniej pracochłonne niż czerpaka. Po drugie, zużywanie się, niszczenie łyżek następowało znacznie szybciej. Po trzecie, funkcja czerpaków była węższa, przez co można było lepiej dobrać gatunek drewna o najlepszych właściwościach, co trudniejsze już było w przypadku łyżek. Czerpaki, co trzeba zaznaczyć, oprócz funkcji użytkowej, pełniły też w pewnym sensie funkcję ozdoby, o czym świadczy ich staranne wykonanie, wielkość oraz ornamentyka. W związku z tym, jednym z wyznaczników doboru drewna najprawdopodobniej był również jego wygląd tj. barwa, usłojenie, połysk.

SPRZĘTY DOMOWE CIOSANE

Na Ostrowie Lednickim znaleziono ogółem 19 klepek lub ich fragmentów, 3 dna, oraz 6 zachowanych w całości cebrzyków. Z pozostałości beczek zarejestrowano tylko jedno dno od beczki wykonane z drewna dębowego (*Quercus sp.*) 101/75. Stan zachowania przy wydobyciu był z reguły dobry, przy czym zaznaczyć należy, że materiały te opracowywane były już po konserwacji. Utrudniła ona w znaczący sposób zarówno analizę dendrologiczną, jak i analizę samego wyrobu pod kątem obróbki, stopnia zużycia itp. W niektórych przypadkach nastąpiło odkształcenie materiału w wyniku pęcznienia, pęknięcia, kurczenia się, spowodowane było to zbyt szybkim wysychaniem.

Do analizy dendrologicznej przeznaczono wszystkie zabytki związane z bednarstwem, tj. klepki, dna, przykrywy oraz zabytki zachowane w całości (tabl. III: 1 – 5).

Ogółem przebadalem 20 elementów naczyń klepkowych. Trudno jest mi podać wyniki procentowe, z tego względu, iż w niektórych przypadkach miałem do czynienia



Tabl. II, Ostrów Lednicki, gm. Łubowo, czerpak. Rys. T. Stępnik

z całymi wyrobami, składającymi się z wielu klepek, innym razem natomiast z pojedynczymi klepkami, pochodzącymi być może od tego samego naczynia.

Do wyrobu naczyń klepkowych używano głównie drewna sosnowego (*Pinus sp.*) i cisowego (*Taxus sp.*). Z tych rodzajów drewna wykonywano również dna. Częściej wykorzystywano drewno sosny niż cisu.

Tabela 4

Rodzaj drewna	Cebrzyki	Klepki	Dna
Sosna <i>Pinus sp.</i>	8/83, 30/85, 45/85	80/75, 43/81	8/83
Cis <i>Taxus sp.</i>	46/83, 9/87*	217/61, 84/70, 9/87, 94/91	94/91
Modrzew <i>Larix sp.</i>	—	—	9/87*
Topola/osika <i>Populus sp.</i>	—	—	171/90
Dąb <i>Quercus sp.</i>	—	—	101/75
Liściaste ogólnie	—	—	220/91

Porównując te wyniki z rezultatami badań przeprowadzonych dla Ostrówka w Opolu (J. Kaźmierczyk 1965, s. 471 – 474; J. Bukowska-Gedigowa, B. Gediga 1986, s. 36 n), daje się zauważyć ich podobieństwo, jednakże w Opolu większy jest udział drewna cisowego i pojawia się również jodła. Brak wyrobów wykonanych z drewna jodły na Ostrowie Lednickim wydaje się w pełni zrozumiałe. Jodła w średniowieczu (jak i zresztą współcześnie) nie występowała w Wielkopolsce. Dno jednego z cebrzyków (9/87) z Ostrowa Lednickiego (9/87) zrobiono z drewna modrzewiowego. Badania palynologiczne i karpologiczne nie wykazują występowania modrzewia w Wielkopolsce. Cebrzyk ten jest więc najprawdopodobniej importem.

Znane wyroby klepkowe z Nowogrodu wykonane były głównie z sosny (35 szt.), jodły (9 szt.) i cisu (3 szt.). Natomiast wszystkie beczki (7 szt.), wykonane były z drewna dębowego (B. A. Kołczin 1968, s. 12, 21 – 31).

Z badań dendrologicznych wynika, że na wiadra, cebrzy, miski klepkowe, preferowano gatunki iglaste, do wyrobu beczek zaś liściaste (dąb).

Badania etnograficzne przeprowadzone dla powiatu krośnieńskiego wskazują, iż na wyroby bednarские najchętniej wykorzystywano drewno jodły i dębu (M. Krukierek 1955). Wynika to z faktu, iż jodła dobrze się „szczypie”, czyli ciosa, jest miękka, nie ma sęków, które utrudniają ciosanie oraz obniżają jakość naczynia (sęki czasami wypadają lub przeciekają). Drewno jodłowe nie nadaje się do przechowywania produktów kwaśnych, natomiast doskonale do tych celów nadaje się drewno dębowe.

Wyniki badań etnograficznych z terenu Gór Świętokrzyskich potwierdzają fakt, że w bednarstwie nie wykorzystywano tak wielu gatunków drewna jak w innych rzemio-

ślach. Z drzew liściastych jedynie dąb używany jest na beczki do kapusty, ponieważ nie przepuszcza kwasu. Stosuje się go także do wyrobu wiader, służących do wyciągania wody ze studni, a to ze względu na dużą wytrzymałość dębu w środowisku mokrym. Konewki, wiadra, cebrzyki wykonywano z sosny, czasem z jodły. Niewykorzystywanie drewna cisowego wynika zapewne z jego bardzo rzadkiego występowania nie tylko na tym terenie ale i w całej Polsce. Drewno na wyroby bednarskie wybierano proste, bez sęków, o rzadkim ugałęzieniu.

W Opolu pewna niewielka część klepek (0,8 %) wykonana została z klonu. Na Polesiu wschodnim, jeszcze w początkach XX wieku wyrabiano pewien typ naczyń klepkowych z klonu (K. Moszyński 1928, s. 77). Naczynia te nazywały się „jaszczyki” tj. ceberki zwięzające się ku górze, służyły one do przechowywania maśła.

INNE WYTWORY

Do tej kategorii zaliczono wszystkie te zabytki, które trudno było przydzielić do wyżej omówionych grup. Różnią się one od siebie zarówno funkcją jak i techniką wykonania.

STYLISKA TOPORÓW I DRZEWCA WŁÓCZNI

Analizę dendrologiczną przeprowadzono dla 15 stylisk toporów i 3 drzewc włośzni. Stan ich zachowania był różny. Niekiedy zachowane były one w całości, bez uszkodzeń, czasami zaledwie resztki drewna przyklejone były rdzą do obucha (tabl. VI: 2)

Tabela 5

Rodzaj drewna	Drzewca Włośzni	Styliska toporów
Dąb <i>Quercus sp.</i>	—	5
Jesion <i>Fraxinus sp.</i>	2	1
Jesion/wiąz	1	2
Olsza <i>Alnus sp.</i>	—	4
Klon <i>Acer sp.</i>	—	1
Liściaste	—	2

Z analizy dendrologicznej wynika, że do wyrobu stylisk toporów i drzewc włośzni preferowano gatunki liściaste. Wynika to zapewne z faktu, że przy tego typu naprężeniach, które powstają w trakcie użytkowania toporów czy włośzni, drewno iglaste szybko by pękało i łamało się. Dodać należy, iż duże różnice w twardości przyrostów wczesnych i późnych w obrębie słoju rocznych powodowałyby nierównomierne zużywanie się toporzysk oraz powstawanie zadziórów. W grupie gatunków liściastych brak jest widocznej preferencji, gdyż występują zarówno styliska toporów wykonane z drzew pierścieniowonaczyniowych, np. dąb, jesion, jak i rozpięzchtonaczyniowych, np. olsza, klon.

Na podstawie analogii etnograficznych, wiadomo, że na styliska toporów i siekier wykorzystywano przede wszystkim drewno liściaste rozpierzchłonacyniowe. Za najlepsze uważano drewno brzozy, a następnie grabu i buka. Styliska wykonywano czasami także z drewna drzew owocowych.

Wszyscy informatorzy zgodzili się z tym, że drewno dębu nie jest dobre do wyrobu trzonków. Uważane jest za zbyt twarde, mające za „ostry” słój, przez co odparza ręce (D. Cudnoch 1955, T. Karwicka 1955). Zastanawiające jest zatem, że właśnie stylisk dębowych w materiale z Ostrowa Lednickiego znaleziono najwięcej. Być może związane to było z główną funkcją tych toporów, gdyż większości są to topory bojowe. Sądzę, że w tym przypadku najistotniejszą cechą była twardość i wytrzymałość drewna, z którego wykonano toporzysko.

W przypadku drzewc włóczni, sytuacja przedstawia się bardziej klarownie. Na trzy przebadane drzewca dwa wykonane były z jesionu, a jedno prawdopodobnie również z jesionu.

Rączki

Rączki, okładziny, skuwki, trzonki stanowią z reguły, na stanowiskach tego typu co Ostrow Lednicki, bardzo liczną kategorię zabytków. Wynika to, między innymi, i z tej przyczyny, że jest to kategoria „worek”, do której można wrzucić bardzo wiele znalezisk, szczególnie gdy mamy do czynienia z fragmentami różnych wyrobów. Bo przecież na jakiej podstawie, jakimi kryteriami należy się kierować przy odróżnianiu fragmentu drewnianej rękojeści od, np. obrobionego patyka, czy też zakończenia laski? W związku z tym, przy omawianiu tej kategorii zabytków, podzieliłem materiał na trzy grupy, kierując się następującymi kryteriami:

1. Wyrób zachowany w całości, tj. rękojeść i część metalowa lub przynajmniej jej fragment.
2. Rękojeść zachowana w całości, z widocznym miejscem, w którym mocowano element metalowy.
3. Fragmenty prawdopodobnych rękojeści lub okładzin.

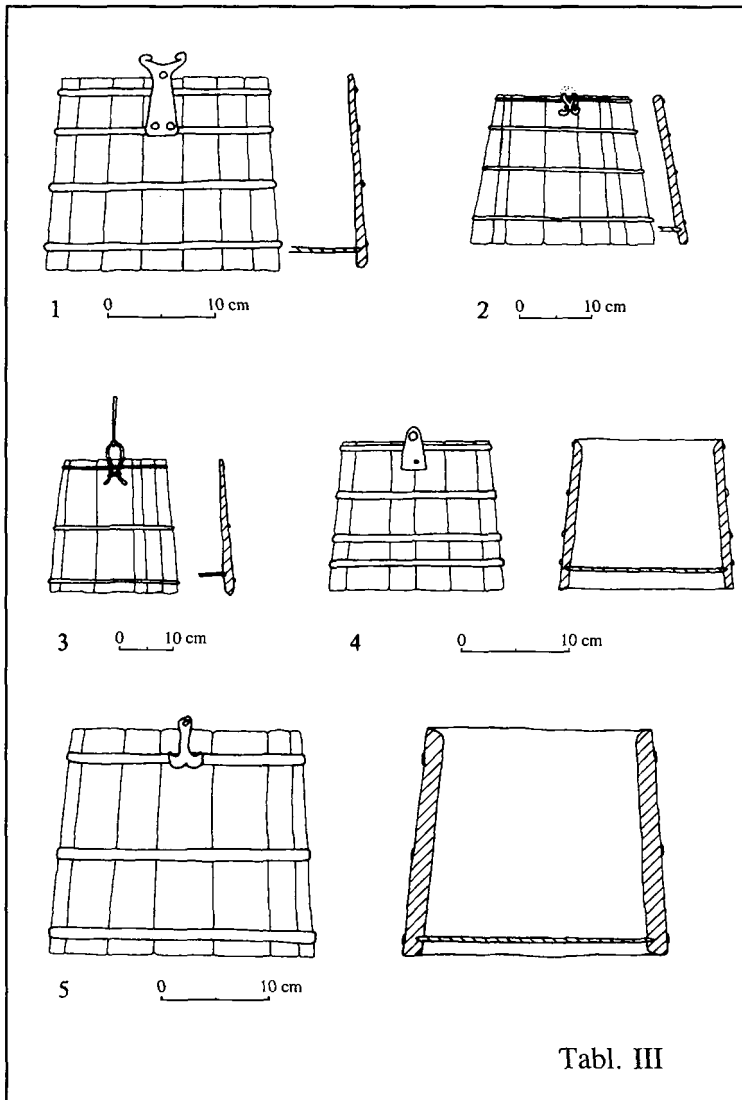
W grupie pierwszej, a zarazem z naszego punktu widzenia najbardziej wartościowej i wiarygodnej, znajduje się 8 zabytków z tego: 5 sierpów, 1 grzebień tkacki, 1 nożyk i 1 szydło (tabl. VI: 1,3).

Do grupy drugiej zostały zaliczone dwie oprawki/skuwki przewiercone wzdłuż na wylot, oraz jedna rękojeść z zaznaczonym wgłębieniem na umocowanie ostrza.

Trzecia grupa składa się z trzech fragmentów obrobionych rękojeści, fragmentu rączki, ornamentowanego motywem pierścieniowo-łańcuchowym oraz fragmentu okładziny drewnianej ornamentowanej rytymi kółkami⁷.

Nie stwierdzono preferencji przy wyborze gatunku drewna. Do tej kategorii wyrobów wykorzystywano zarówno drewno iglaste, jak i liściaste, rozpierzchłonacyniowe jak i pierścieniowo-nacyniowe. Liczbowo, znacznie przeważają gatunki liściaste,

⁷ Pewną ilość zabytków, określonych w katalogu polowym jako rączki, laski lub zatyczki, pominąłem w tym opracowaniu ze względu na niepewne kryteria ich wydzielenia.



Tabl. III

Tabl. III, Ostrów Lednicki, gm. Łubowo, cebrzyki. Rys. T. Stępnik

w tym najczęściej pojawia się drewno jesionu, a inne rodzaje występują pojedynczo. W przypadku tej kategorii zabytków, gdzie liczba określonych dendrologicznie prób jest stosunkowo niewielka, a przy tym występuje tak duża różnorodność wyników analiz, trudno jest wysuwać dalej idące wnioski. Również analogie etnograficzne nie dają nam w tym względnie jasnych wskazówek.

Tabela 6

Rękojeści

	Nr inw.	Rodzaj drewna
Rękojeści sierpów	50/83	Olśza <i>Alnus sp.</i>
	1/84	—
	12/88	—
	218/90	Wierzba <i>Salix sp.</i>
	86/91	—
Grzebień tkacki	26/91	Klon <i>Acer sp.</i>
Rękojeść noża	218/91	Jesion <i>Fraxinus sp.</i>
Rękojeść szydła	202/90	Jesion <i>Fraxinus sp.</i>
Skuwka	227/62	—
	67/90	Bez <i>Sambucus sp.</i>
Rękojeść	26/86	Jesion <i>Fraxinus sp.</i>
Frag. rękojeści	72/70	—
	79/90	Sosna <i>Pinus sp.</i>
	66/90	Olśza <i>Alnus sp.</i>
	70/91	Liściaste
Frag. okładziny	59/81	—

Laski

W przypadku laszek pojawią się podobne problemy, co i rączek. Posiadając tylko fragmenty laszek, szczególnie jeśli nie są to fragmenty głowicy, trudno kategorycznie stwierdzić, czy dany zabytek pełnił rzeczywiście funkcję laski.

Wśród zabytków pochodzących z Ostrowa Lednickiego wyróżniono 35 laszek, z czego przebadano dendrologicznie 23 sztuki.

Trudno jest o jednoznaczne analogie etnograficzne. Najczęściej w opracowaniach pojawiają się laski wykonane na sprzedaż podczas targów, często jako pamiątki. Są to z reguły laski gięte lub z dorabianą rączką. Taki materiał jest nieporównywalny z materiałem średniowiecznym. W przypadku laszek współczesnych akcentowany jest głównie wizualny efekt wyrobu, stąd też zrozumiałe jest wykorzystywanie drewna lipy, które dobrze nadaje się do rzeźbienia, ale wytrzymałość ma bardzo małą i przy pierwszym większym nacisku może ulec złamaniu.

W oparciu o badania dendrologiczne laszek średniowiecznych, można stwierdzić, że podstawowym wymogiem stawianym laskom była ich wytrzymałość. Z tej też przyczyny większość laszek wykonana była z drewna dębu, odznaczającego się dużą wytrzymałością, twardością i trwałością. Inne gatunki drewna wykorzystywane były sporadycznie.

Tabela 7

Laski

Rodzaj drewna	Ilość	Karby	Ornament
Dąb <i>Quercus sp.</i>	13	2	3
Jesion <i>Fraxinus sp.</i>	1	1	—
Wiąz <i>Ulmus sp.</i>	1	—	—
Jesion/wiąz	1	—	—
Olsza <i>Alnus sp.</i>	1	—	—
Klon <i>Acer sp.</i>	3	1	—
Wierzba <i>Salix sp.</i>	2	1	—
Liściaste	1	—	—

Zatyczki

Ta kategoria zabytków jest, można powiedzieć, bardzo „nieostra”. Niejednokrotnie trudno jest określić czy rzeczywiście mamy do czynienia z zatyczką, gdyż w praktyce zatyczką może być każdy ostrugany patyk. Ewidentnym przykładem zatyczki z zachowanym rzemieniem na którym wisiała, jest tylko jeden zabytek 136/72.

Trudno doszukiwać się preferencji gatunkowych w przypadku takich przedmiotów jak zatyczki. Do wykonania ich nadawało się każde drewno.

Tabela 8

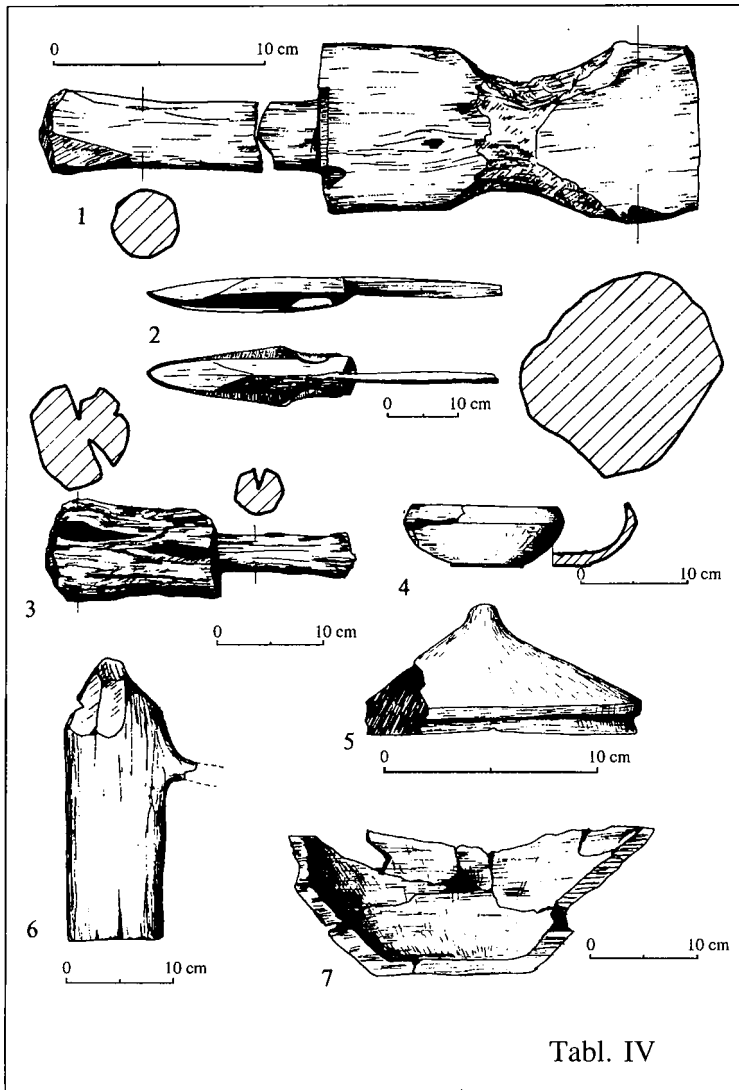
Zatyczki

Rodzaj drewna	Ilość
Dąb <i>Quercus sp.</i>	3
Jesion <i>Fraxinus sp.</i>	2
Klon <i>Acer sp.</i>	1
Wierzba <i>Salix sp.</i>	1
Liściaste	1
Sosna <i>Pinus sp.</i>	1

Podstawowym kryterium doboru zabytków do tej kategorii były wycięcia służące do wiązania rzemienia, oraz w miarę wydłużony kształt. Z całego zbioru zabytków z Ostrowa Lednickiego wybrałem 12 zabytków, z czego 9 zostało przebadanych dendrologicznie.

Łuczywka

Jednym z najstarszych, a zarazem najprostszych sposobów oświetlania wnętrz były łuczywka. O powszechności ich stosowania świadczą częste znaleziska łuczywek na stanowiskach archeologicznych. Łuczywka to drewnienka lub ich resztki, nadpalone z jednego lub dwóch końców. Fakt znajdowania łuczywek jednostronnie lub dwustronnie opalonych, świadczyć może o różnych sposobach mocowania. Jeszcze w początkach XX wieku, na Polesiu, do mocowania łuczywek używano przedmiotów zwanych świecakami (K. Moszyński 1967, s. 600 – 603, ryc. 494 – 496) lub łucznikami (Cz. Pietkiewicz 1928, s. 151). W przypadku świecaków/łuczników, łuczywka zapalane były równocześnie z obu końców.



Tabl. IV, Ostrów Lednicki, gm. Łubowo, ryc. 1, 3, 6: pałki; 2: radlica; 4, 7: naczynia; 5: pokrywka.
Rys. T. Stępnik

Do badań dendrologicznych wytypowano 15 zabytków, 14 z nich określono jako wykonane z drewna sosnowego (*Pinus sp.*), w jednym przypadku wystąpiło drewno cisowe (*Taxus sp.*). Wynika z tego, że jako łuczzywka wykorzystywano wyłącznie drewno iglaste, głównie sosnowe. Potwierdzeniem badań z Ostrowa Lednickiego są znaleziska z Wrocławia (J. Kaźmierczyk 1966, E. Ostrowska 1962, s. 318), Kruszwicy (W. Dzieduszycki 1976, s. 50) i innych.

Oświetlanie wnętrz łuczzywkami z drewna sosnowego wydaje się być w pełni zrozumiałe. Duża zawartość żywicy w drewnie sosnowym, sprawia, że drewno staje się łatwopalne i daje pełny, jasny płomień. Fakt ten, jak również powszechność występowania sosny, uzasadniają ten wybór.

Łuczzywka, do oświetlania oraz jako drzazgi do rozpalania ognisk, powszechnie stosowane były jeszcze na początku XX wieku, na Polesiu (K. Moszyński 1928, s. 80; Cz. Pietkiewicz 1928, s. 151). Nazywano je „łuczajna” lub „padświat”, a do ich wyrobu najlepiej się nadawał suchy wierzchołek sosny tzw. asmół. Równie dobre światło dawały łuczzywka z sęków, wybieranych bez pomocy topora, z próchna po sosnowych kłodach. Wykorzystywano również grube pieńki sosnowe ze spróchniałą wierzchnią warstwą. Niekiedy używano złamane sosny lub sosny wykopane na smolaki, wycinano wtedy kolce różnej długości z tych części drewna, które zawierają najwięcej żywicy, a następnie łupano je na drewka.

Kijanki

W zbiorze zabytków drewnianych z Ostrowa Lednickiego wyróżniono 6 kijanek. Zachowane kijanki można podzielić na dwie grupy:

1. kijanki lekkie
2. kijanki ciężkie

Do grupy lekkich należą kijanki płaskie, deseczkowate, o długości z reguły nie przekraczającej 40 cm. Są to: 81/75, 27/86, 17/87 i 31/88.

Do drugiej grupy zaliczamy kijanki krótkie, krępe, o przekroju półwałnym, ich długość nie przekracza 40 cm. Są to kijanki: 32/86 i 59/91.

Tabela 9

Kijanki

Kijanki	Rodzaj Drewna	Długość (cm)
Kijanki lekkie		
81/75	Dąb (<i>Quercus sp.</i>)	40.0
27/86	Liściaste	—
17/87	Jesion (<i>Fraxinus sp.</i>)	60.0
31/88	—	53.0
Kijanki ciężkie		
32/86	Olsza (<i>Alnus sp.</i>)	36.0
59/91	Olsza (<i>Alnus sp.</i>)	45.0

Jak wynika z przeprowadzonych badań dendrologicznych, do wyrobu kijanek wykorzystywano drewno gatunków liściastych. W obrębie tej grupy brak jest wyraźnych preferencji, jedynie w przypadku kijanek ciężkich, można wyróżnić olszę. Badania etnograficzne, przeprowadzone dla Puszczy Zielonej (D. Cudnoch 1955) wykazały,

że do wyrobu kijanek używano drewna olszy. Natomiast chłopi z Gór Świętokrzyskich (T. Karwicka 1955) najchętniej wykorzystywali w tym celu drewno klonu-jaworu, klonu i jesionu. Wybór swój tłumaczyli tym, że drewno na kijanki nie powinno „naciągać” wody, gdyż robi się wtedy ciężkie i „odparza” ręce. Gatunkiem, jak zaznaczali, który nie nadaje się do tego celu jest buk. Z badań przeprowadzonych we wsi Lubiczów, pow. Opoczno, woj. kieleckie, wiadomo, że wykorzystywano również drewno brzozy (J. Gąsior 1956).

KLUCZKI

Z Ostrowa Lednickiego znany jest tylko jeden fragment kluczki (58/89), wykonanej z drewna sosny (*Pinus sp.*).

Kluczka, kluka — gałąź, kij długi, laska, drążek z sękiem krzywym na końcu, służącym do zachaczania i wyciągania czegoś z głębi lub z wysoka, np. kubła zacierpniętej wody ze studni. Klukami, w lasach dworskich, pozwalano dawniej chłopom obłamywać z drzew suche gałęzie na opał (J. Kostrzewski 1964, s. 426).

Wydaje się, że najistotniejszym czynnikiem decydującym o doborze drewna na kluczki był jego kształt. Gatunek drewna w tym przypadku, jak sądzę, miał znaczenie drugorzędne. Duży zbiór kluczek znany jest z Nowogrodu (B. A. Kołczin 1968, s. 81, tabl. 76, 77).

Nosidla

Nosidla służą do przenoszenia ciężkich naczyń z wodą, czerpaną ze studni, rzeki czy też jeziora, ponadto przy ich pomocy noszono również kosze z bielizną itp. Nosidla pozwalały uzyskać równowagę oraz rozkładały równomiernie ciężar.

Na ziemiach słowiańskich występowały dwa typy nosideł:

1. Nieckowate
2. Drążkowe

Uważa się, że typ nieckowaty charakterystyczny był dla Europy północno-zachodniej (Niemcy, Szwecja) i dopiero z czasem, w trakcie rozwijania kontaktów, rozprzerzenił się na tereny Polski zachodniej i środkowej oraz Litwy i częściowo Białorusi.

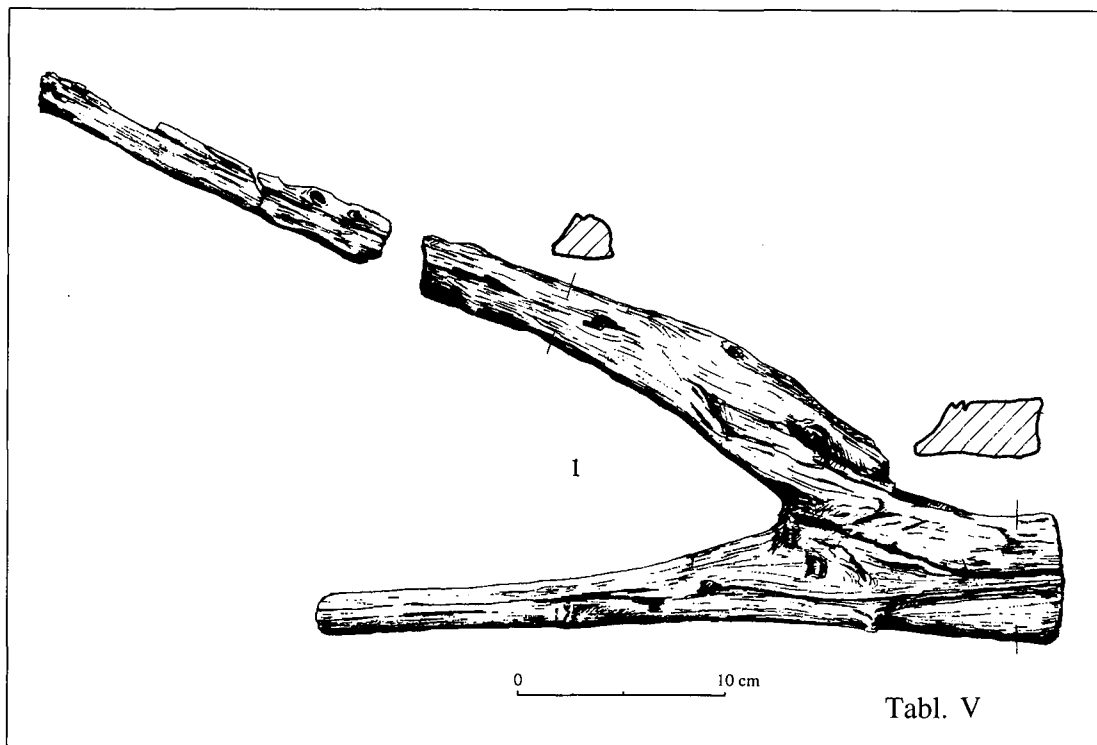
Typ drążkowy był znacznie bardziej rozpowszechniony. Wynika to zapewne z jego prostej budowy. Tego typu nosidla można było spotkać w Azji, Europie wschodniej, na Bałkanach, w południowej i wschodniej Polsce.

Z Ostrowa Lednickiego znane są 3 fragmenty nosideł. Wszystkie z nich są najprawdopodobniej fragmentami nosideł typu drążkowego. Dendrologicznie przebadano dwa, które wykonane były z drewna brzozy.

Tabela 10

Nosidla

Rodzaj drewna	Ilość
Brzoza <i>Betula sp.</i>	2



Tabl. V, Ostrów Lednicki, gm. Łubowo, ryc. I: radło krzywogrądzielowe. Rys. T. Stępnik

SPRZĘTY GOSPODARCZE

Do tej kategorii zaliczyłem zabytki związane z rolnictwem oraz z warsztatem przydomowym.

Radła

Z Ostrowa Lednickiego znanych jest 26 radlic lub ich fragmentów, w tym dwie zachowały się razem z żelaznymi okuciami (tabl. IV: 2). W zbiorach muzealnych znajduje się również duży fragment radła krzywogrządzielowego (tabl. V: 1)

Tabela 11

Rodzaj drewna	Radlice	Radło
Dąb <i>Quercus sp.</i>	139/75, 10/83, 11/83, 21/85, 66/84, 5/89, 16/89, 25/91, 27/91,	
Jesion <i>Fraxinus sp.</i>	71/85, 189/90,	
Wiąz <i>Ulmus sp.</i>	16/84,	
Olsza <i>Alnus sp.</i>	84/85	
Klon <i>Acer sp.</i>	—	65/90
Liściaste	2/84,70/84,51/85	
RAZEM	16	1

Do badań dendrologicznych wytypowano 16 radlic i jedno radło krzywogrządzielowe. Wyniki pozwalają stwierdzić, że do wyrobu radeł wykorzystywano drewno drzew liściastych. Preferowany był głównie dąb, zapewne ze względu na jego zalety, jak twardość i wytrzymałość.

Badania etnograficzne przeprowadzone na terenie Gór Świętokrzyskich informują o powszechnym wykorzystywaniu do wyrobu pługów i radeł drewna dębu, buka, grabu, gruszy i jodły. Poszczególne elementy radeł mogły być wykonane z różnych gatunków drewna, na tzw. capigi wybierano drewno specjalnie rozgałęzione, tak aby z jednej sztuki drewna, można było wykonać obydwie rączki. Najlepiej do tego celu nadawało się drewno dębu, buka, jabłoni albo gruszy polnej. Przy grządzieli starano się, aby był to kawałek drewna z odnogą, która stanowiła płożę, na ten element dobierano drewno dębu, buka lub brzozy. W wielu jednak przypadkach grządziel i płożę robiono osobno; grządziel najczęściej z brzozy lub młodej jodły, słupicę zaś przeważnie z buka lub grabu, gdyż drewno tych drzew określone było jako „śliskie” i ziemia nie przywierała doń podczas orki. Drzewa te mają gęsty sój, toteż nie ulegają tak łatwo zdzieraniu i nie nasiakają wodą. Z tych samych gatunków wykonywano również strzałę i odwalnicę, gdy była ona jeszcze drewniana. Pługi drewniane, gdzie tylko lemiesz był żelazny, wyszły z powszechnego użytku, w Górach Świętokrzyskich, około roku 1880 (Karwicka 1955).

Na terenach Polesia, takie elementy sochy jak „rachacz”, „jarmo” i „płacha” wykonywane były z brzozy (Cz. Pietkiewicz 1928, s. 159). Do tego celu wybierano szczególnie dolną część drzewa, „od korzenia”. Na duże sochy wykorzystywano również drewno dębu (K. Moszyński 1928, s. 75).

Radła ramowate wykonywano z dębu, choć częściej z brzozy (wieś Lubiczów pow. Opoczno woj. kieleckie (J. Gąsior 1956).

Jarzma

Z Ostrowa Lednickiego znane są fragmenty 9 jarzm; z reguły są to drążki główne. W kilku przypadkach zachowały się niewielkie fragmenty drążków pionowych, tzw. zanóz, zatyków.

Dendrologicznie przebadano 7 zabytków.

Tabela 12

Jarzma		
Rodzaj drewna	Ilość	Jarzma
Wiąz <i>Ulmus sp.</i>	6	43/83, 15/84, 16/84, 53/84, 84/84, 75/89
Liściaste ogólnie	1	44/83

Jarzma służyły do zaprzęgania wołów i krów do wozów lub innych sprzętów rolniczych. Na podstawie analizy zachowanych fragmentów, można stwierdzić, że dwa zabytki są najprawdopodobniej jarzmami pojedynczymi (43/83, 16/84). Świadczyć o tym może znaczna krzywizna drążka głównego, uniemożliwiająca zamontowanie w nim drugiego jarzma.

Znane jest również jarzmo podwójne (15/84). W stosunku do kolejnych 5 jarzm, ich fragmentaryczność nie pozwala na określenie rodzaju.

Fragmenty jarzm drewnianych znaleziono m.in. w Niestronnie, w Gdańsku oraz w Cieszynie. Jarzma z Niestronna i Cieszyna należą do typu podgardlicowego. Fragmenty jarzm z Ostrowa Lednickiego również mogą należeć do tego typu, ale stan ich zachowania nie pozwala na jednoznaczne potwierdzenie tej hipotezy.

Z przeprowadzonych badań dendrologicznych wynika, że do wyrobu jarzm (a raczej drążka głównego jarzma) dobierano drewno liściaste, głównie wiązu. Badania etnograficzne tych wyników raczej nie potwierdzają. Zarówno w Puszczy Knyszyńskiej (H. Gorczyńska 1955), jak i w Puszczy Zielonej (D. Cudnoch 1955), chłopci na jarzma, a dokładniej na ich górną część (drążek główny), wykorzystywali drewno osiki. Dokładniej ten problem omawia T. Karwicka (T. Karwicka 1955), na podstawie badań przeprowadzonych w Górach Świętokrzyskich. Przy wyrobie jarzm, szczególną uwagę zwracano na ich górną część, która musiała być wykonana z takiego drewna, aby nie „odparzała” bydłociu karku, obojętne natomiast było jakie drewno użyto na spód.

Spązka środkowa (snóza) robiona była zazwyczaj z buka, a zatyki (zanóza) po bokach, z jakiegoś mocnego, a nie grubego drewna, przeważnie z dębu, buka lub czereśni.

Do drewna nieodparzającego kark zaliczano: lipę, topole, jawor i brzozę, a do drzew mocno odparzających grab, buk i dąb.

Trudno jednoznacznie wyjaśnić dlaczego na Ostrowie Lednickim, w średniowieczu do wyrobu jarzm wykorzystywano, prawie bez wyjątku, wiaz, a współcześnie inne rodzaje drewna. Trudno też wyjaśnić podział drewna dokonany przez chłopów, na odparzające i nieodparzające.

Pałki

W zbiorze zabytków drewnianych z Ostrowa Lednickiego wyróżniono 30 pałek (tabl. IV: 1,3,6). Wiele z nich zachowało się fragmentarycznie, z części pozostały tylko trzonki. Do tej kategorii zaliczono również pewną grupę zabytków, których funkcja nie została określona.

Tabela 13

Pałki

Rodzaj drewna	Ilość
Dąb <i>Quercus sp.</i>	16
Wiąz <i>Ulmus sp.</i>	1
Olsza <i>Alnus sp.</i>	3
Klon <i>Acer sp.</i>	1
Brzoza <i>Betula sp.</i>	1
RAZEM	22

Pałki ciesielskie spotyka się na wielu stanowiskach archeologicznych, z tego okresu: Wrocław, Szczecin, Opole, Gdańsk, Niestronno, Gniezno, Łęczycza. Służyły one zapewne, tak jak i współcześnie, darciu drewna. Drewno darto na drancie klinami lub toporami, pobijanymi drewnianymi pałkami i dzięki ich użyciu nie następowało przecinanie włókien drzewnych. Także przy składaniu większych konstrukcji ciesielskich, takich jak mosty czy domy, szeroko wykorzystuje się pałki ciesielskie.

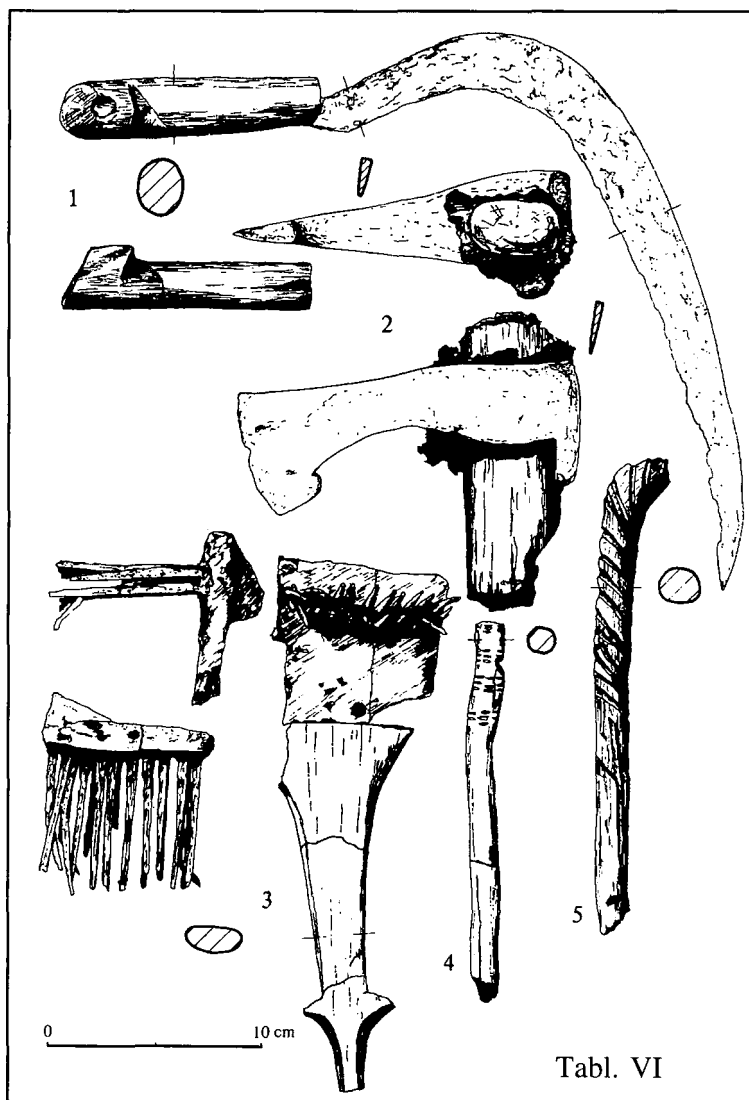
Pałki z wczesnośredniowiecznego Wrocławia wykonano z wiązu lub grabu. Gloger (Z. Gloger 1907) pisze, że baby, inaczej kafary, robiono z drewna dębowego. W Wielkopolsce młotki drewniane, zwane też kałkami lub buchtami wykonywano z drewna twardego, często jesionowego (J. Burszta 1964, s. 458).

Z badań etnograficznych przeprowadzonych w Puszczy Knyszyńskiej (H. Górczyńska 1955), wiadomo, że na takie wyroby jak: pałki, baby czy stęporę, dobierano ciężkie gatunki drewna jak grab, dąb następnie brzoza i olsza. Najczęściej jednak wykorzystywano dąb, ze względu na jego ciężar oraz wytrzymałość na roztrzaskanie.

Kliny

W gospodarce, w której głównym elementem konstrukcyjnym i najbardziej popularnym materiałem było drewno, wykorzystywanie klinów drewnianych było bardzo szerokie. Kliny mogły stanowić części samołówek czy ościeni (K. Moszyński 1967, s. 37 – 114). Stosowano je również jako regulatory, np. do regulowania głębokości orki w radłach ramowatych, oraz przy tłoczeniu oleju, gdzie pobijanie klinów powodowało wyciskanie oleju z nasion.

Kliny mogły być używane także jako narzędzie, np. przy darciu drewna na deski lub klepki. Klin pobijano dużym drewnianym młotem, a dzięki drewnianemu klinowi nie następowało przecinanie włókien. Używane były kliny również jako gwoździe przy konstrukcjach drewnianych (K. Moszyński 1967, s. 473 – 576), albo jako elementy w kołkach drewnianych służących do spajania łądzy (B. Molski 1968, s. 493). Kliny stosowano także do usztywniania konstrukcji, zapobiegania przechyłom, lub



Tabl. VI. Ostrów Lednicki, gm. Łubowo, ryc. 1: sierp, 2: topór, 3: grzebień tkacki, 4, 5: laski.
Rys. T. Stępnik

obluzowywania się, np. przy budowie domów, mostów, przy osadzaniu trzonków do siekier itp.

Kliny miały więc bardzo szerokie zastosowanie. Ich wielkość i kształt różnicowano w zależności od funkcji jaką miały pełnić; począwszy od małych kliników używanych przy osadzaniu toporów i innych narzędzi, poprzez średnie kliny stosowane, np. jako gwoździe, a skończywszy na dużych, wykorzystywanych jako elementy konstrukcyjne urządzeń, np. w wyciskarni oleju, czy też budowli, np. mostów.

Tabela 14

Kliny

Rodzaj drewna	Ilość
Dąb <i>Quercus sp.</i>	12
Jesion <i>Fraxinus sp.</i>	2
Wiąz <i>Ulmus sp.</i>	1
Olsza <i>Alnus sp.</i>	1
Liściaste ogólnie	5
RAZEM	21

Do badań dendrologicznych wybrano 21 klinów. Do ich wyrobu wykorzystywano drewno liściaste, i co należy podkreślić z gatunków twardych. Najwięcej klinów wykonanych było z dębu, uważanego za najtwardsze i najbardziej wytrzymałe drewno. Także jesion i wiąz charakteryzują się twardym drewnem. Olszę zalicza się do średniej klasy twardości.

W pełni zrozumiałe wydaje się być to, że do wyrobu klinów wybierano gatunki twarde. Aby klin mógł spełniać swoje zadanie musi być twardszy od otaczającego go drewna, gdyż w innym przypadku zostałby zgnieciony. Brak drewna iglastego w tej kategorii wyrobów, wynika zapewne z dużych różnic twardości pomiędzy drewnem wczesnym, a późnym w obrębie przyrostu rocznego.

ŚRODKI TRANSPORTU

Fragmety wozu

Z Ostrowa Lednickiego pochodzą dwa fragmenty wozu. Pierwszym z nich jest fragment osi wozu, drugim — fragment koła.

Oś wozu (81/89) wykonana została z drewna dębu (*Quercus sp.*). Długość całej osi wynosi 165.0 cm (50+65+50), wysokość 10.0 cm. Podobna oś z początków XX w., z Polesia ma następujące wymiary: długość 156 cm (47+60+47), wysokość 10 cm (K. Moszyński 1967, s. 652, ryc. 517 – 2).

Znane z polskich wykopalisk drewniane osie miały długość od 140 do 160 cm. Rozstaw kół w tych przypadkach wynosił, ok. 100 – 110 cm. Część dolna nadwozia spoczywająca na osi mogła mieć szerokość wahającą się, w zależności od długości osi od 60 do 90 cm (W. Hensel 1987, s. 253). Podobny rozstaw kół miały wozy z XI w., których ślady stwierdzono w pałacu cesarskim w miejscowości Tilleda. Odkryte

tam koleiny znajdowały się w odległości 105 – 115 cm od siebie (P. Grimm 1961, s. 185, ryc. 6, 8). Podobne wymiary mają osie z Magdeburga (110 – 120 cm), z Traubenbergu pod Wahlitz pow. Burg (130 cm) i Miśni z X/XI w. (1.5 m) (W. Hensel 1987, s. 253).

W przypadku osi z Ostrowa Lednickiego przyjąć można, że rozstaw kół mógł wynosić, ok. 115 cm. Szerokość dolnej części nadwozia wynosiła ok. 65 cm. Wymiary te w zasadzie odpowiadają wymiarom osi wozów średniowiecznych podanych wyżej.

Drugim zachowanym elementem wozu, jest fragment giętej obręczy koła z czterema otworami na szprychy (36/86). Obręcz ta wykonana została z drewna wiązu (*Ulmus sp.*).

W średniowieczu były w użyciu dwa rodzaje kół: starsze, o jednolitym giętym obwodzie (fragment takiego typu koła znaleziony został na Ostrowie Lednickim), oraz młodsze, składane z dzwon. Uważa się, że koła gięte były znacznie trwalsze niż składane.

Nie wszystkie gatunki drewna nadają się do obróbki gięciem w jednakowym stopniu. Możliwość gięcia drewna jest bardzo ograniczona, zależy od stopnia elastyczności danego gatunku, części drewna, z której pochodzi materiał i od różnych zabiegów uprzednio na nim dokonywanych (moczenie, parzenie). Wyroby gięte odznaczają się dużą trwałością i wytrzymałością na uszkodzenia (M. Maśliński 1963, s. 83 – 115).

Na obody gięte wykorzystywano drewno wiązu, jesionu i dębu; na szprychy tylko dębu. Sam proces gięcia mógł przedstawiać się następująco: „Obody ruskie, dające mocniejsze koła, przysposabiają się z dartej połczyny drzewa młodego, w stanie świeżym rozparzonego w piasku gorącym, przez zakopanie płytko w ziemię i nałożenie na nie ognia mocnego, z którego rozparzenia wyjęte sztuki oginają około pnia grubego, i tak ich końce przybijają trzymając aż do zaschnięcia” (B. Aleksandrowicz 1885, s. 226).

Z badań etnograficznych wynika, że na wyroby kołodziejskie preferowano kilka gatunków drewna, były to z reguły: dąb, jesion, wiąz brzost (H. Gorczyńska 1955). Zazwyczaj kołodzieje wybierali drewno z drzew rosnących samotnie, na polach lub w ogrodach, miało być ono znacznie bardziej wytrzymałe. Oprócz wyżej wymienionych wykorzystywano czasami do produkcji wozów drewno buka (pow. krośnieński) (M. Krukierok 1955) oraz brzozę (Puszcza Zielona) (D. Cudnoch 1955). W Górach Świętokrzyskich osie wyrabiano z drewna dębu, przy czym starano się, aby drewno pochodziło z drzewa rosnącego samotnie. Tłumaczono to tym, że „... jest to drewno najlepsze, bo trwałe na moko i sucho, przy tym twarde i łykowane”. Drewniane osie wozów używane były jeszcze w latach trzydziestych XX w. (T. Karwica 1955).

ZAKOŃCZENIE

Jednym z celów niniejszego artykułu, było określenie relacji pomiędzy funkcją danego wyrobu, a gatunkiem drewna jaki został użyty do jego wykonania. Stopień tej zależności jest bardzo zróżnicowany w poszczególnych kategoriach zabytków, w niektórych jest on bezsprzeczny, w innych niezauważalny. W oparciu o te różnice, wydzielono 4 grupy, które w pewien sposób porządkują te relacje.

1. Preferowanie jednego gatunku: łuczówka, jarzma, nosidła, oś wozu, drzewca włócznie, beczki pałki, laski, kliny, radlice.
2. Preferowanie dwóch głównych gatunków: czerpaki, naczynia klepkowe, styliska toporów.
3. Preferowanie gatunków o podobnych właściwościach: talerze, misy, pokrywki, podstawki, łyżki, kopystki, warząchwie, kijanki.
4. Brak wyraźnych preferencji gatunkowych: rączki, oprawki, zatyczki.

Zaznaczyć jednak należy, że w wymienionych powyżej grupach występują pojedyncze przypadki wykorzystywania innych gatunków odbiegających od przedstawionego podziału. Ponadto zważono, że niektóre gatunki występujące w okolicach Jeziora Lednickiego, pojawiały się w badanym materiale rzadko lub wcale. Do gatunków używanych sporadycznie zaliczyć należy: grab, buk, bez, wierzbę oraz topolę. Gatunki, które nie pojawiły się wcale, to lipa i leszczyna.

Przy relatywnie małej liczbie znalezisk drewnianych wyrobów, poszczególnych kategorii, istnieje pewne prawdopodobieństwo, że w grupie wyrobów, opracowanych w niniejszej pracy, nie zostało uchwycone całe spektrum gatunków. Z nieznanych powodów, na przykład, nie znalazły zastosowania w wyrobach drewno lipy i leszczyny.

Na podstawie analiz palynologicznych można przypuszczać, że jodła i świerk nie występowały na omawianym terenie. Również cis, o ile występował w najbliższej okolicy jeziora, to bardzo sporadycznie (M. Makohonienko 1991; K. Milecka 1991; K. Tobolski 1989; T. Litt, K. Tobolski 1991).

Z Ostrowa Lednickiego znany jest również jeden przypadek importu wyrobu z drewna modrzewiowego. Modrzew we wczesnym średniowieczu, jak również i obecnie, nie występował w Wielkopolsce (W. Szafer 1977, zał. 2).

Przyjmuje się, że średniowieczne naturalne zasięgi drzew są porównywalne ze współczesnymi (M. Ralska-Jasiewiczowa 1983, s. 133–146). Wynika z tego, że w Wielkopolsce, w postaci zwartych kompleksów leśnych, z drzew iglastych występowały jedynie sosna zwyczajna (*Pinus silvestris* L.) oraz cis pospolity (*Taxus baccata* L.). Zaznaczyć jednak należy, że już w średniowieczu, cis był gatunkiem rzadkim. Jeśli dodamy, że jego drewno było cenione, szczególnie przy wyrobie kusz i łuków oraz naczyń klepkowych, staje się w pełni zrozumiałe, że objęte zostało ochroną królewską (K. Kasprzak, J. Skoczyła 1993, s. 8)⁸. Pewnym potwierdzeniem rzadkości jego występowania, są badania palynologiczne przeprowadzone na Jeziorze Lednickim, Skrzetuszewskim i w Gieczu, wykazujące śladowe ilości pyłków tego drzewa (M. Makohonienko 1991; K. Milecka 1991; K. Tobolski 1989; T. Litt, K. Tobolski 1991).

Świerk pospolity (*Picea excelsa*) w Wielkopolsce nie występował (M. Ralska-Jasiewiczowa 1983, s. 137–140). W Polsce przebiegają dwie granice występowania świerka: S i NE. Przez całą Polskę środkową, biegnie równoleżnikowy pas bezświerkowy obejmujący również Wielkopolskę.

⁸Pierwszy zakaz wycinania cisów w Polsce wydał król Władysław Jagiełło. W Statucie Warckim (1420–1423) czytamy: „Jeśliby kto, wszedłszy w las, drzewa, które znajdują się być wielkiej ceny, jako cis albo im podobne, podrabiał, tedy może być przez pana albo dziedzica pojman, a na rękojemstwo tym, którzy oń prosić będą, ma być dan” (M. Ziółkowska 1983, s. 57).

Jodła pospolita (*Abies alba Mill.*), występuje jedynie na południu Polski i częściowo swym zasięgiem pokrywa się ze świerkiem (M. Ralska-Jasiewiczowa 1983, s. 166 – 168; W. Szafer 1977, zał. 2). Również modrzew polski (*Larix polonica Rac.*) w skupiskach zwartych, występuje jedynie w Małopolsce i Karpatach (W. Szafer 1977, zał. 2).

Z drzew liściastych, w zasadzie wszystkie ważniejsze gatunki występowały w Wielkopolsce. Jedynie granice zwartego występowania buka zwyczajnego (*Fagus sylvatica L.*) i klonu jaworu (*Acer pseudoplatanus L.*) przebiegały przez Wielkopolskę, co jednak nie powinno mieć większego znaczenia, gdyż można przyjąć, że w mniejszych lub większych skupiskach występował on na całym interesującym nas terenie (M. Ralska-Jasiewiczowa 1983, s. 162 – 166; W. Szafer 1977, zał. 2).

W przypadku drzew owocowych wiadomo, że niektóre gatunki znane już były od neolitu, zarówno dzikie jak i udomowione. W średniowieczu na ziemiach polskich znane były: jabłonie, grusze, wiśnie, czereśnie, śliwy, orzech, oraz zapewne też morela i brzoskwinia (W. Hensel 1983, s. 93 – 98; B. Jaroń 1939, s. 273 – 316). Sądzę jednak, że cenniejsze niż drewno były jednak ich owoce, stąd zapewne brak śladów wykorzystania tych gatunków w opracowywanym materiale archeologicznym.

Nie wiadomo, w jakim stopniu tradycja zmuszała średniowiecznego człowieka do wyboru jednych lub pomijania innych gatunków drewna. Obserwacje etnograficzne mogą, lecz nie muszą, dawać wskazówki dotyczące głębokości zakorzenienia się w wyobraźni ówczesnego człowieka pewnych wierzeń, zwyczajów czy zabobonów, ograniczających bądź narzucających dobór drewna poszczególnych gatunków. Jako źródła mogą służyć bajki, legendy, gusła, stare opisy przyrody. Jeszcze dzisiaj zachowane na wsi zwyczaje mogą, w części przynajmniej, oświetlić relikty dawno minionych czasów i wierzeń.

W kulturze ludowej Polski, a także innych krajów europejskich, spotyka się wiele zakazów związanych z pewnymi gatunkami drzew, lub też pojedynczymi okazami. Drzewa w wierzeniach Słowian, Bałtów, Germanów odgrywały bardzo istotną rolę⁹. Trudno się temu dziwić, Europa bowiem, od zarania swej historii, pokryta była olbrzymimi puszciami. Skupiska osadnicze otaczały zewsząd lasy, a gospodarka człowieka była z nimi nierozzerwalnie związana. Las dostarczał pożywienia, materiału budowlanego, surowca na sprzęty domowe, ogrzewał i dawał schronienie. Z tej przyczyny wierzenia ówczesnego człowieka musiały być silnie związane z lasem i drzewami. Z czasem, kiedy obszary leśne kurczyły się, człowiek zaczął uniezależniać się od darów lasu, chrześcijaństwo zastąpiło religię przodków, znaczenie drzew w życiu człowieka zmniejszało się. Wiele zwyczajów, czy obrzędów przejętych zostało przez chrześcijaństwo, lub też nadano im chrześcijańską wymowę. Pozostałościami dawnych wierzeń i czci oddawanej drzewom są tzw. zakazy, czyli zwyczajowe ograniczenia.

Można wyróżnić kilka przyczyn zakazów odnoszących się do drzew (por. T. Karwica 1973, s. 131 – 140):

1. Szacunek jakim drzewo było otaczane. Wierzono, że stare duże dęby lub buki były siedzibami duchów lub demonów. Słowianie bałkańscy nazywali takie drzewa „sjenovitymi”. Uszkodzenie ich mogło spowodować śmierć lub chorobę.

⁹ Szerzej ten temat poruszają A. Brückner 1904, 1987; H. Łowmiański 1986; L. J. Pełka, 1987; J. G. Frazer, 1965.

Do drzew otoczonych dużym szacunkiem zaliczyć należy lipę. Uważano, że przynosi ona szczęście i zgodę. Lipa rosnąca w obejściu zabezpieczała od różnych wypadków, np. chroniła dom przed piorunem, pożarem, nieszczęściem itp. Lipa bywa również uważana za drzewo Matki Boskiej (wpływ chrześcijaństwa); jako drzewa świętego, nie można jej było łątać ani wycinać, a nawet skaleczyć. Groziło to najczęściej kalectwem: „... nie można od lipki nawet gałązki urwać, bo Matka Boska skarże, tylko kwiat lipowy można zrywać i za to nima żadnego grzychu...” (D. Cudnoch 1955). Zakazy uszkodzenia lip dotyczyły jednak przeważnie nie całego gatunku, lecz tylko starych, rosnących przy domu lub w miejscach szczególnych, drzew. Jedynie na Kurpiach zakazy miały odnosić się do całego gatunku lipy.

Do drzew chroniących zagrodę należały również, w niektórych regionach Polski, klon i klon jawor. Na Ukrainie mawiano, że w drzewach tych zakłętą jest człowiek (K. Moszyński 1928, s. 163). Motywowano tym występujące tam zakazy wycinania tych drzew lub używania ich do określonych celów. Na przykład, na Polesiu nie używano klonu przy budowie grobli (Cz. Pietkiewicz 1928, s. 169, 306 – 310).

2. Zakazem objęte były drzewa, rosnące na terenach uważanych za święte lub przekłete. Mogły to być, np. święte gaje, rozstaje dróg, cmentarze, miejsca odлюдne.
3. Jedną z przyczyn zakazów, mogła być też niechęć lub pogarda w stosunku do jakiegoś drzewa lub całego gatunku. Drzewem uważanym za „nieczyste” i ogólnie pogardzanym była osika. Nie sadzono jej koło domów, gdyż obecność „losy” w zagrodzie była niebezpieczna i sprowadzała choroby, pioruny i różne inne nieszczęścia.
Na Kurpiach uważano, że powiesił się na niej Judasz. Podobnie na Polesiu, ciągle drzenie liści, tłumaczono strachem, spowodowanym jakimś przewinieniem popełnionym przez osikę. Oczywiście nie można zapomnieć tutaj o słynnym osikowym kołku mającym unieszkodliwiać wampiry.
4. Kolejną przyczyną zakazów mogła być obawa przed szkodliwą mocą danego drzewa lub gatunku.
5. Niektóre gatunki, wykorzystywane były szeroko w celach leczniczych, co w pewien sposób chroniło je przed wycinaniem.

Inne wykorzystywano do celów magicznych związanych z leczeniem lub też zamawianiem i w tym wypadku zakaz był surowo przestrzegany, gdyż mógł wywołać wypuszczenie „zamówionych” w danym drzewie chorób.

Wymienione wyżej przyczyny zakazów nie są ostre, często zacierają się, a jeszcze częściej spotkać się można z różnymi często sprzecznymi przyczynami zakazów w różnych częściach kraju lub Europy.

Przykładem takiego zróżnicowanego stosunku może być bez czarny. W Skandynawii uznawany był ten krzew za „dobry”, przynoszący szczęście, ludy germańskie uważały, że jest on siedzibą ducha opiekuńczego zagrody. Ludy celtyckie uznawały go natomiast za krzew „zły”, przynoszący nieszczęście. W Polsce wyobrażenia o bzie kształtują się różnie, w zależności od regionu. Na północy i zachodzie kraju był on

na ogół otaczany szacunkiem i ceniony, przede wszystkim, ze względu na walory lecznicze. W Polsce południowej, zakazy wycinania bzu były motywowane przebywaniem w tym krzewie diabła lub chorób, jak kołtun czy gościec. Na Ukrainie wycięcie lub wykopanie bzu miało powodować paraliż, pomieszanie zmysłów, a nawet śmierć. O tym, że jeszcze do niedawna obawiano się wycinania bzu, świadczy fakt, że w Gorklickiem najmowano do tego celu kaleki lub ludzi umyślowo upośledzonych (T. Karwicka 1973, s. 131 – 140).

Bez był krzewem, do którego szczególnie dużo przyłgnęło przesądów i legend. Wymienione tutaj są tylko przykładem niektórych z nich.

Podobne wierzenia odnosiły się również do jarzębiny. Z jednej strony wykorzystywano ją do zamawiania chorób, szczególnie bólu zębów, a z drugiej, uważano za siedzibę diabła, a także drzewo, na którym miał powiesić się Judasz (Spisz, kieleckie), czy wreszcie drzewo, w które zakłęto kobietę.

W Wielkopolsce znane były zakazy dotyczące brzozy. Wierzono, że z drzewa tego wychodzą dusze zmarłych dziewcząt. W lutym i marcu miały one tańczyć przy księżycu, zatańczowując na śmierć ludzi, którzy się między nie dostaną. Uważano również, że pod rosnącą samotnie na polu brzozą leży i pokutuje duch zabitego kiedyś człowieka i w drzewie takim zamiast soków krąży krew nieboszczyka (A. Fischer 1937, s. 60 – 64).

Przeczytałem tutaj tylko kilka najbardziej charakterystycznych zakazów, ale w zasadzie większość drzew i krzewów odgrywała mniejszą lub większą rolę w magii, lecznictwie, wiązała się z jakąś legendą czy wydarzeniem. Odnosiło się to nie tylko do samych drzew czy krzewów, ale także do ich korzeni, kory, gałęzi, liści, pnia, owoców, grzybów (np. huba).

Do połowy XIX wieku kultura materialna wsi polskiej związana była nierozdzielnie z drewnem, ludzie żyli w lesie i żyli z lasu. Kulturę wsi można nazwać kulturą drewna, większość bowiem dziedzin życia związanych i uzależnionych było od drewna. Las był magazynem surowcowym dla ludzi. Większość rzemiosł opierała się na drewnie, czy to pośrednio (sprzęty, narzędzia, opał), czy też bezpośrednio (surowiec). Dlatego też las odcisnął tak duże piętno w życiu człowieka, na jego gospodarce i wierzeniach.

Pięknie o zależności chłopa od lasu pisał Kazimierz Moszyński: „...Poleszuka wychował las. Las położył niezatarte piętno na całe jego życie i na wszystek kulturalny dostatek. Od obuwia poczynając, a na chacie kończąc, większa część wszelkiego przedmiotu, który go otacza, pochodzi z lasu. A że przytem Poleszuka stara się wszędzie i zawsze znaleźć niejako gotowe w przyrodzie to, co mu jest potrzebne; że, mając zarys pożądanego przedmiotu w myśli, doputy szuka śród gajów i łągów, dopóki nie ujrzy jakby wcielenia swej chęci, więc wszystek sprzęt i wszelakie narzędzia poleskie są niejako połączeniem pracy lasu i pracy człowieka...” (K. Moszyński 1928, s. 72).

BIBLIOGRAFIA

- A d a m u s K. 1959 Tradycyjna obróbka drewna na Kurpiowszczyźnie, EtP, t. 2, s. 255 – 259.
A l e k s a n d r o w i c z B. 1855 O drzewie i jego użytkach. Warszawa.
B a r n y c z - G u p i e n i e c R. 1959 Naczynia drewniane z Gdańska w X – XIII wieku, Acta AUL, nr 8.
— 1961 Tokarstwo i bednarstwo z XIII – XIV wieku w osadzie miejskiej w Gdańsku, MZ, t. VII, s. 391 – 434.
B r a t h o l i n T. 1979 The Picea-Larix problem, „IAWA Bulletin”, t. 1, s. 7 – 10.

- Biały Z. 1959 Ludowa wiedza o drzewach i drewnie w niektórych regionach Polski, *EtP*, t. 2, s. 372 – 400.
- Bohdanowicz J. 1977 Drewniane naczynia na ziarno, *Lud*, t. 61, s. 174 – 189.
- Brückner A. 1904 Starożytna Litwa. Ludy i bogi. Szkice historyczne i mitologiczne. Warszawa.
— 1985 Mitologia słowiańska i polska. PWN Warszawa.
- Bukowska-Gedigowa J., Gediga B. 1986 Wczesnośredniowieczny gród na Ostrówku w Opolu. Wrocław.
- Burszta J. 1960 Transport i komunikacja, (w:) *Kultura Ludowa Wielkopolski*, t. 1, red. Burszta J., s. 651 – 687.
- Capelle T. 1976 Holzgefäße vom Neolithikum bis zum späten Mittelalter, Hildesheim.
- Cudnoch D. 1955 Wiedza ludowa o drewnie i użytkowanie drzewa w Puszczy Zielonej. Maszynopis pracy magisterskiej.
- Dąbrowska M. 1978 Mieszkania. Wyposażenie wnętrz. Naczynia i ruchomości gospodarstwa domowego, (w:) *Historia kultury materialnej Polski w zarysie*, t. I, s. 275 – 288.
- Dembińska M., Dąbrowska A. M. 1978 Obróbka skóry, (w:) *Historia kultury materialnej Polski w zarysie*, t. I, s. 184 – 189, Warszawa.
- Dembińska M. 1965 Formy wykorzystywania lasów do połowy XV w., (w:) *Dzieje lasów, leśnictwa i drzewnictwa w Polsce*, Warszawa, s. 61 – 70.
— 1978 Główne potrzeby leśne, (w:) *Historia kultury materialnej Polski w zarysie*, t. I, s. 101 – 112.
- Drzymała S., Mocek A. 1989 Pokrywa glebowa po wschodniej stronie Jeziora Lednickiego, *SL*, t. 1, s. 233 – 238.
- Dzieduszycki W. 1976 Wykorzystanie surowca drzewnego we wczesnośredniowiecznej Kruszwicy, *KHKM*, XXIV, nr 1, s. 35 – 54.
— 1977 Eksploatacja zasobów leśnych w rejonie Kruszwicy we wczesnym średniowieczu, *AP*, t. 22, s. 137 – 169.
- Dzieduszycki W., Kupczyk M. 1993 Gopło — przyroda i człowiek, Poznań.
- Dziekoński T., Kóčka W. 1939 Przedmioty drewniane z grodu gnieźnieńskiego, (w:) *Gniezno w zaraniu dziejów (od VIII do XIII w.) w świetle wykopalisk*, s. 136 – 145.
- Fischer A. 1932 Klon i jawor w kulturze ludu polskiego, *Z*, t. 17, s. 124 – 126.
— 1937 Drzewa w wierzeniach i obrzędach ludu polskiego, „*Lud*”, t. 35, s. 60 – 76.
- Frazer J. G. 1965 Złota gałąź. PIW Warszawa.
- Fryda F. 1983 Nálezy středovekého dřeva z Pizne, *AH*, t. 8, s. 287 – 297.
- Garczyński W. 1962 Wczesnośredniowieczne radło z Kamienia Pomorskiego, *MZP*, t. 8, s. 85 – 90.
- Gąsior J. 1956 Użytkowanie drewna we wsiach Libiczów pow. Opoczno, woj. kieleckie i Włoszakowice pow. Leszno, woj. poznańskie. Maszynopis pracy magisterskiej.
- Głogier Z. 1907 Budownictwo drzewne i wyroby z drzewa w dawnej Polsce, Warszawa.
- Gorczyńska H. 1955 Wiedza ludowa o drzewach i ich użytkowanie na terenie Puszczy Knyszyńskiej w pierwszej połowie XX wieku. Maszynopis pracy magisterskiej.
- Górecki J. 1985 Wczesnośredniowieczna łódź z Ostrowa Lednickiego koło Gniezna, *FAP*, t. 34, s. 86 – 93.
- Haessler W. 1883 Urkundensammlung zur Geschichte des Fürstenthums Oels. Urkunden von 1204. Wrocław.
- Hensel W. 1987 Słowiańszczyzna wczesnośredniowieczna. Zarys kultury materialnej. PWN Warszawa.
- Hensel W., Hilczer-Kurnatowska Z. 1980 Studia i materiały do osadnictwa Wielkopolski wczesnohistorycznej, t. 5, Wrocław-Warszawa.
- Hołubowicz W. 1956 Opole w wieku X-XII. Katowice.
- Itman L. 1955 Przyczynek do znajomości rzemiosła bednarskiego w Polsce. Wrocław.
- Jacquot C., Trenard Y., Dirol D. 1973 Atlas d'anatomie des bois angiospermes. Paris.
- Jaron B. 1939 Średniowieczne szczątki roślinne z wykopalisk w Gnieźnie, (w:) *Gniezno w zaraniu dziejów. od VIII do XIII wieku, w świetle wykopalisk*, s. 273 – 316.
- Kapkowicz F. 1958 Ciesielstwo polskie. Warszawa, Arkady.
- Karwicka T. 1955 Ludowa wiedza o drzewach i ich użytkowanie w pierwszej połowie XX wieku w Górach Świętokrzyskich. Maszynopis pracy magisterskiej.
— 1973 Zakazy związane z drzewami i motywujące je wierzenia, *EtP* t. 17, z. 1, s. 131 – 140.
- Kasprzak K., Skoczyła J. 1993 Rozwój ochrony przyrody nieożywionej i ożywionej. Historia i współczesność, Poznań.
- Każmierczyk J. 1965 Wczesnośredniowieczne wyroby bednarskie z Ostrówka w Opolu, *KHKM*, t. 13, nr 3, s. 469 – 498.

- 1966 Wrocław lewobrzeżny we wczesnym średniowieczu: cz. I Wrocław.
— 1970 Wrocław lewobrzeżny we wczesnym średniowieczu; cz. II Wrocław.
- Knapowska A. 1952 Kilka przykładów wpływów naczyń drewnianych na ceramikę, ZOW, t. 21, s. 4 – 7.
- Kolbuszewski E. 1895 Rośliny w wierzeniach ludu. Bez, Lud, t. 1, s. 119 – 123.
- Kończin B. A. 1968 Nowogrodskije drierwnosti. Dierewianniye izdielija, Archeologia ZSRR EI – 55, Moskwa.
- Kommert R. 1977 Holzfunde bei archäologischen Ausgrabungen, Arbeits- und Forschungsberichte zur sächsischen Bodendenkmalpflege, t. 22, s. 171 – 186.
- Kostrzewski B. 1950 Drewno w kulturze materialnej naszych przodków, ZOW, R. 19, s. 176 – 179.
- Kostrzewski J. 1961 Benarstwo, SSS, t. 1.
— 1962 Kultura Prapolska, PWN Warszawa.
- Krukieręk M. 1955 Ludowa wiedza o drzewach. Lubalowa — pow. krośnieński. Maszynopis pracy magisterskiej.
- Kunicka-Okuliczowa Ł. 1959 Wczesnośredniowieczne zabawki i gry z Gdańska, (w:) Gdańsk wczesnośredniowieczny t. 1.
- Kurnatowska Z. 1987 Gród na Ostrowie Lednickim na tle sieci grodowej państwa pierwszych Piastów, G.SiMH, cz. 2, s. 263 – 276.
- Leciejewicz L., Rulewicz M., Wesołowski S., Wieczorowski T. 1972 La ville de Szczecin des IX^e – XIII^e siècles, „Archaeologia Urbium”, Pologne, f. 2, Wrocław.
- Lehmann J. 1984 Konserwacja drewna pochodzącego z wykopalisk, PiM MAEL SNIK, nr 4, s. 121 – 127.
- Litt T., Tobolski K. 1991 Materiały do postglacjalnej historii roślinności okolic Lednicy. Część I. Badania palinologiczne osadów Jeziora Lednickiego — rzeń V/86. (w:) Wstęp do paleoekologii Lednickiego Parku Krajobrazowego, Biblioteka Studiów Lednickich I, red. Tobolski K., s. 57 – 62.
- Lastowiecki M. 1989 Stratygrafia i chronologia Ostrowa Lednickiego, SL, t. 1, s. 17 – 66.
- Łęga W. 1949 Obraz gospodarczy Pomorza Gdańskiego w XII i XIII w., Poznań.
- Łopacka-Szymańska K. 1984 Z historii badań Ostrowa Lednickiego, G.SiMH, t. 1, s. 7 – 26.
- Łowmiański H. 1986 Religia Słowian i jej upadek w VI – XII w., PWN Warszawa.
- Makohonienko M. 1991 Materiały do postglacjalnej historii roślinności okolic Lednicy. Część II. Badania palinologiczne osadów Jeziora Lednickiego — rzeń I/86 i Wal/87. (w:) Wstęp do paleoekologii Lednickiego Parku Krajobrazowego, Biblioteka Studiów Lednickich I, red. Tobolski K., s. 63 – 70.
- Malinowski T. 1967 Rola lasu i drewna u najdawniejszych społeczeństw pierwotnych i w społeczeństwie wczesnego feudalizmu na ziemiach polskich, Sylwan, R.111, nr 6 – 7, s. 71 – 80.
- Maśliński M. 1963 Tradycyjne techniki obróbki drewna na północnym pograniczu Łysogór, ZN UJ PrE 53 z. 1, Kraków.
- Meres M. 1955 Ludowa wiedza o drzewie i jego użytkowanie na terenie powiatu żywieckiego w pierwszej połowie XX wieku. Maszynopis pracy magisterskiej.
- Mészáros K., Polla B. 1983 Stredoveké výrobky z dreva vo svetle archeologických nálezov na Slovensku, AH, nr 8, s. 299 – 310.
- Mierzejewski R., Damisiewicz R. 1956 Kołodziejstwo, PWSzZ, Warszawa.
- Mikołajczyk G. 1961 Łódź wczesnośredniowieczna z Jeziora Lednickiego pow. Gniezno, KHKM, R. 9, s. 314 – 316.
— 1972 Początki Gniezna. Studia nad źródłami archeologicznymi. Biblioteka Fontes Archaeologici Posnanienses I, Warszawa-Poznań.
- Milecka K. 1991 Analiza pyłkowa osadów jeziornych w Gieczu — stan badań, (w:) Wstęp do paleoekologii Lednickiego Parku Krajobrazowego, Biblioteka Studiów Lednickich I, red. Tobolski K., s. 147 – 150.
- Molski B. 1968 Gatunki drewna używane w średniowiecznym Szczecinie do wyrobu przedmiotów codziennego użytku, AP, t. 13, s. 491 – 502.
- Moszyński K. 1928 Polesie Wschodnie. Warszawa.
- Neugebauer W. 1954 Typen mittelalterlichen Holzgeschirrs aus Lübeck, (w:) Frühe Burgen und Städte, t. 2, s. 174 – 190.
- Nitsch K. 1931 Jodła, świerk, smrek, Lud S, t. 2, s. 122 – 127.
- Nowak A. 1972 Ostrów Lednicki we wczesnym średniowieczu w świetle badań archeologicznych (niepublikowana praca doktorska).
- Ostrowska E. 1962 Drewniane budownictwo i obróbka drewna we wczesnośredniowiecznym Wrocławiu, EtP, t. VI, s. 303 – 320.

- Pełka L. J. 1987 Polska demonologia ludowa. Iskry, Warszawa.
- Perlbach M. 1881 Pommerrellisches Urkundenbuch, dokument nr 261.
- Pietkiewicz Cz. 1928 Polesie Rzeszyckie, cz. I: Kultura materialna. Kraków.
- Podbielkowski Z. 1991 Geografia roślin, Warszawa.
- 1995 Fitogeografia części świata, Warszawa.
- Podwińska Z. 1978 Obróbka i zastosowanie surowców. Drewno, (W:) Historia kultury materialnej Polski, t. I, s. 131 – 146.
- Polakiewicz M. 1969 Obróbka drewna. Obróba rogu. Przewodnik, Toruń.
- Raczyński E. 1843 Wyspa na Jeziorze pod Lenną górą, Przyjaciół Ludu, R. 9, t. 2, s. 403 – 405.
- Ralska-Jasiewiczowa M. 1983 Isopollen Maps for Poland 0 — 11 000 Years B.P., The New Phytologist, nr 94, s. 133 – 175
- Ruliewicz M. 1958 Wczesnośredniowieczne zabawki i przedmioty do gier z Pomorza Zachodniego, MZP, t. 4.
- 1961 Wczesnośredniowieczne gry w ośrodkach miejskich na Pomorzu, ZOW, t. 27, z. 1, s. 18 – 24.
- 1962 Zabawki dziecięce na Pomorzu w okresie wczesnego średniowiecza, ZOW, t. 28, z. 4, s. 302 – 309.
- 1974 Ze studiów nad rybołóstwem we wczesnym średniowieczu przy ujściu Odry, AP, t. 19, s. 387 – 483.
- Rutkowska-Płachcińska A. 1978 Urządzenia transportowe i komunikacyjne, (w:) Historia kultury materialnej Polski, t. II, s. 204 – 223.
- Schweingruber F. H. 1976 Prähistorisches Holz. Die Bedeutung von Holzfunduen aus Mitteleuropa für die Lösung archäologischer und vegetationskundlicher Probleme. Bern, Stuttgart.
- 1978 Microscopic wood anatomy. Structural variability of stems and twigs in recent and subfossil woods from Central Europe. Zürich.
- Seneta W. 1991 Dendrologia, Warszawa, t. I, II.
- Sobisiak W. 1960 Przemysł włókienniczy, (w:) Kultura Ludowa Wielkopolski, t. 1, red. Burszta J., s. 363 – 407, Poznań.
- Stankowski W. 1989 Morfogeneza Jeziora Lednickiego i jego obramowania, SL, t. 1, s. 225 – 232.
- Surmiński J. 1973 Właściwości techniczne drewna topoli i możliwości jego użytkowania, NDL, t. 12, s. 471 – 499.
- 1979 Właściwości techniczne drewna brzozy i możliwości jego użytkowania, NDL, t. 7, s. 355 – 379.
- 1981 Właściwości techniczne drewna olszy i możliwości jego wykorzystywania, NDL, t. 8, s. 325 – 341.
- 1986 Właściwości techniczne i możliwości użytkowania drewna modrzewia, NDL, t. 6, s. 563 – 576.
- 1990a Właściwości techniczne i możliwości zastosowania drewna, NDL t. 10, s. 597 – 613.
- 1990b Właściwości techniczne i możliwości użytkowania drewna wierzbowego, NDL, t. 13, s. 317 – 328.
- 1990c Właściwości techniczne i możliwości użytkowania drewna leśnych drzew owocowych, NDL, t. 18, s. 452 – 459.
- 1993a Właściwości techniczne i możliwości zastosowania drewna grabu, NDL, t. 9, s. 325 – 330.
- 1993b Właściwości techniczne i możliwości użytkowania, (w:) Biologia sosny zwyczajnej, Poznań-Kórnik, s. 443 – 458.
- Szafer W. 1959 Rodowody drzew w świetle ewolucji, Szczecińskie Towarzystwo Naukowe, t. 1, z. 2, s. 4 – 15.
- 1977 Zasięgi geograficzne drzew oraz ważniejszych krzewów i krzewinek w Polsce — załącznik 2, (w:) Szata roślinna Polski, t. II. Warszawa.
- Szulczewski J. W. 1932 Rośliny w mianownictwie, przesądach i lecznictwie ludu wielkopolskiego, Lud, t. 31, s. 93 – 100.
- Szydłowski J. 1984 Naczynia drewniane w późnej starożytności na ziemiach polskich. Katowice.
- Tobolski K. 1989 Wstępna informacja o badaniach paleobotanicznych podwodnych warstw kulturowych w Jeziorze Lednickim, SL, t. 1, s. 99 – 102.
- 1991 Dotychczasowy stan badań paleobotanicznych i biostratygraficznych Lednickiego Parku Krajoobrazowego, (w:) Wstęp do paleoekologii Lednickiego Parku Krajoobrazowego, red. Tobolski K., s. 11 – 34.
- Topolski J. 1960 Kultura rolnicza, (w:) Kultura Ludowa Wielkopolski, t. 1, red. Burszta J., s. 221 – 277, Poznań.
- Vogt von H.J. 1975 Archäologische Beiträge zur Kenntnis der landwirtschaftlichen Produktionsinstrumente der Slawen in den brandenburgischen Bezirken, „EAZ, t. 16, s. 491 – 503, Potsdam.
- Wąsowicz A. 1965 Tokarstwo i bednarstwo w starożytnej Grecji, KHKM, R. 13, nr 3, s. 455 – 467.
- Wielowiejska A. 1960 Naczynia i narzędzia domowe, (w:) Kultura Ludowa Wielkopolski, t. 1, red. Burszta J., s. 197 – 220, Poznań.

- Wojciechowska A. 1960a Bednarstwo, (w:) Kultura Ludowa Wielkopolski, t. 1, red. Burszta J., s. 500 – 535.
- 1960b Kołodziejstwo, (w:) Kultura Ludowa Wielkopolski, t. 1, red. Burszta J., s. 535 – 565.
- Wojtasiak J. 1963 Przedmioty drewniane znalezione na stan. 4 w Wolinie, MZP, t. 9, s. 273 – 314.
- Wóźnicza Z. 1961 Wyroby bednarskie i tokarskie średniowiecznego Międzyrzecza. Pr KA PTPN, t.V, z. 1.
- Wróblewski T. 1967 Pojęcia o świecie. Drzewa, (w:) Kultura Ludowa Wielkopolski, t. 2, red. J. Burszta, s. 528 – 530.
- Wrzesiński J. 1989 „Koziołek Lednicki” — Problemy z XIX-wiecznymi znaleziskami, SL, t. 1, s. 163 – 170.
- Ziółkowska M. 1983 Gawędy o drzewach, Warszawa.
- Żaki A. 1974 Archeologia Małopolski wczesnośredniowiecznej. Ossolineum, Warszawa-Kraków.
- Żurowski K. 1952 Ostrów Lednicki w świetle ostatnich badań archeologicznych, AR, t. 4, s. 424 – 436, Praha.
- 1953 Sprawozdanie z badań na Ostrowie Lednickim w latach 1949 – 1951, StWcz, t. 2, s. 113 – 125.

MITTELALTERLICHE HOLZPRODUKTE AUS OSTRÓW LEDNICKI. ROHSTOFFANALYSE

Zusammenfassung

In diesem Artikel hat der Verfasser versucht, die Kenntnisse der frühmittelalterlichen Gemeinschaften aus Ostrów Lednicki über Holz und seine technische Eigenschaften zu bestimmen.

Diese Arbeit ist eine Einführung zu breiteren Untersuchungen über die Wirtschaft des Menschen, und genauer gesagt, über diesen ihren Aspekt, der mit Ausnutzung des Holzrohstoffes, seiner Wahl, Präferenzen, Kenntnissen im Bereich der technischen Eigenschaften verbunden ist. Durch breiten Vergleich mit ethnografischen Materialien versuchte man Unterschiede, oder ihren Mangel, zwischen der Nutzungsart des Holzes und der Kenntnisse über die technischen Eigenschaften des Holzrohstoffes bei den frühmittelalterlichen Gemeinschaften sowie bei der Dorfgemeinschaft am Anfang und in der ersten Hälfte des 20. Jh. zu finden. Durch die palynologischen Analysen war eine Rekonstruktion des Waldmilieus, also auch die Bestimmung der ungefähren Rohstoffmöglichkeiten, welche die damaligen Bewohner von Ostrów Lednicki nutzten, möglich.

Das grundsätzliche, bei der Arbeit ausgenutzte Untersuchungsmaterial, waren Ergebnisse dendrologischer Analysen einer Sammlung beweglicher, bei den langjährigen archäologischen Ausgrabungen in Ostrów Lednicki, Woj. Poznań freigelegten Holzfunde.

Die Holzfunde stammten aus zwei Siedlungshorizonten des Suburbiums, nämlich aus den Horizonten 3 und 4. Das Horizont 3 datiert man in die zweite Hälfte des 10. Jh. und erste Hälfte des 11. Jh. und das Horizont 4 in die 2. Hälfte des XI Jh. Die Holzfunde wurden in den mit dem Bau von Brücken, Uferbefestigungen und Häusern im Suburbium verbundenen Schichten.

Ein der Ziele dieses Artikels war Bestimmung der Relation zwischen der Funktion des betreffenden Produktes und der zu dessen Ausführung verwendeten Holzart. Der Abhängigkeitsgrad war bei einzelnen Fundkategorien sehr verschieden, bei manchen war er zweifellos zu bestimmen, bei anderen unbemerkbar. In Anlehnung an diese Unterschiede wurden 4 Gruppen abgesondert, die gewissermassen diese Relationen ordnen.

1. Bevorzugung einer Holzart: Kienhölzer, Joche, Tragen, Wagenachsen, Lanzenschaften, Fäße, Knüppel, Stöcke, Keile, Hakenteile.

2. Bevorzugung zweier Holzarten: Schöpfkellen, Daubengefäße, Beilstiele.

3. Bevorzugung von Holzarten mit ähnlichen Eigenschaften: Teller, Schüssein, Deckel, Untertassen, Löffel, Rührlöffel, Kochlöffel, Bleuel.

4. Keine Holzartpräferenzen: Griffe, Fassungen, Stöpsel.

Es ist jedoch zu betonen, daß in den oben genannten Gruppen einzelne Beispiele für die Ausnutzung anderer, von der dargestellten Aufteilung abweichenden Holzarten vorkommen. Außerdem wurde festgestellt, daß manche, in der Umgebung vom Lednica-See vorkommenden Arten in dem geprüften Material selten oder überhaupt nicht vertreten sind. Zu den sporadisch auftretenden Holzarten gehören Weißbuche, Buche, Flieder, Weide und Pappel. In dem geprüften Material traten die Linde und Hasel überhaupt nicht.

Bei der relativ geringer Anzahl von freigelegten Holzprodukten in einzelnen Kategorien ist es gewissermaßen wahrscheinlich, daß in der in dieser Arbeit besprochenen Produktgruppe das ganze Artenspektrum nicht erfaßt wurde.

Es ist nicht bekannt, in welchem Grade die Tradition den mittelalterlichen Menschen zur Wahl bestimmter und zur Nichtberücksichtigung anderer Holzarten erzwungen hatte. Ethnographische Beobachtungen können darauf hinweisen, wie tief in dem Vorstellungsvermögen des damaligen Menschen gewisse Volksglauben, Sitten oder Aberglauben eingewurzelt waren, die die Wahl der einzelnen Holzarten beschränkten oder aufzwingen, müssen aber nicht. Als Quellen können Märchen, Legenden, Zaubereien, alte Naturbeschreibungen dienen. Die auf dem Dorfe noch heute erhaltenen Sitten können, wenigstens teilweise, die Relikte der schon längst vergangenen Zeiten und Volksglauben beleuchten.

In der Volkskultur Polens wie auch anderer europäischen Staaten trifft man zahlreiche Verbote, die mit bestimmten Holzarten oder einzelnen Exemplaren verbunden sind. In den Volksglauben von Slaven, Balten und Germanen spielten die Bäume eine sehr wichtige Rolle. Es ist schwer darüber zu wundern, weil das Europa seit den Anfängen ihrer Geschichte mit riesigen Urwäldern bedeckt war. Die Besiedlungsansammlungen waren von allen Seiten mit Wäldern umgeben und die menschliche Wirtschaft mit ihnen unlösbar verbunden. Der Wald lieferte Nahrung, Baumaterial, Rohstoff für Hausgeräte, beheizte und gab Obdach. Aus diesem Grund mußten die Volksglauben des damaligen Menschen mit dem Wald und den Bäumen stark verbunden sein. Im Laufe der Zeit, wenn die Waldgebiete immer kleiner wurden, begann der Mensch sich von den Waldschätzen unabhängig zu machen, das Christentum hat die Religion der Vorfahren ersetzt, die Bedeutung der Bäume im menschlichen Leben verminderte sich. Das Christentum hat zahlreiche Sitten oder Ritten übernommen oder ihnen christliche Bedeutung übergeben. Die Überreste der alten Volksglauben und der den Bäumen bezigten Verehrung sind die sog. Verbote also Gewohnheitsbeschränkungen, die im Brauchtum und Kultur des polnischen Dorfes noch heute ersichtlich sind.

TABELLEN

Tab. I. Ostrów Lednicki, Gem. Łubowo. Schöpfkellen (gez. T. Stepnik)

Tab. II. Ostrów Lednicki, Gem. Łubowo. Schöpfkellen (gez. T. Stepnik)

Tab. III. Ostrów Lednicki, Gem. Łubowo. kleine Zuber (gez. T. Stepnik)

Tab. IV. Ostrów Lednicki, Gem. Łubowo. Abb. 1, 3, 6 — Knüppel, 2 — Hakenteil, 4, 7 — Gefäße; 5 — Deckel (gez. T. Stepnik)

Tab. V. Ostrów Lednicki, Gem. Łubowo. Schiefgründelhakenpflug (gez. T. Stepnik)

Tab. VI. Ostrów Lednicki, Gem. Łubowo. Abb. 1 — Sichel, 2 — Beil, 3 — Webkamm, 4, 5 — Stöcke (gez. T. Stepnik)