

# Marta Romanow-Kujawa

---

## Kolekcja Jana Orczykowskiego

---

Studia Lednickie 4, 465-470

---

1996

Artykuł został zdigitalizowany i opracowany do udostępnienia w internecie przez Muzeum Historii Polski w ramach prac podejmowanych na rzecz zapewnienia otwartego, powszechnego i trwałego dostępu do polskiego dorobku naukowego i kulturalnego. Artykuł jest umieszczony w kolekcji cyfrowej [bazhum.muzhp.pl](http://bazhum.muzhp.pl), gromadzącej zawartość polskich czasopism humanistycznych i społecznych.

Tekst jest udostępniony do wykorzystania w ramach dozwolonego użytku.

## KOLEKCJA JANA ORCZYKOWSKIEGO

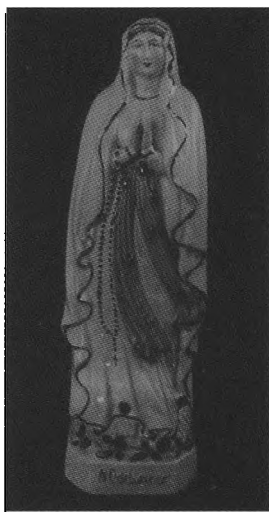
W styczniu 1994 r. do zbiorów etnograficznych Muzeum Pierwszych Piastów na Lednicy zakupiona została kolekcja porcelanowych dewocjonałów, której twórcą jest Jan Orczykowski, mieszkaniec wsi Ceków w woj. kaliskim. Kolekcja obejmuje w głównej mierze popularne „święte” figurki wyobrażające Matkę Boską, Chrystusa, Anioły i świętych oraz, w skromniejszej ilości — kropielniczki. Pochodzą one w głównej mierze z południowych i wschodnich terenów Wielkopolski.

Zarówno figurki, jak kropielniczki, wiążą się z ludową religijnością — jako obiekty kultu religijnego, elementy wystroju wnętrza a także wiejskich cmentarzy.

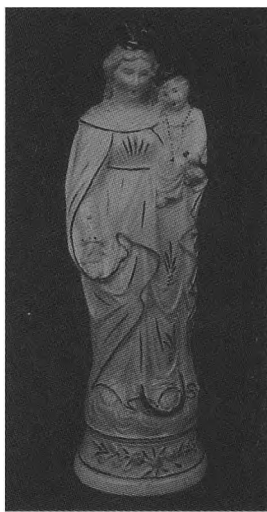
Łącznie kolekcja ta liczy 365 obiektów (w tym 352 figurki) i zarówno pod względem rodzaju obiektów jak też ich liczby, nie ma sobie w kraju równych. Twórca zbioru, Jan Orczykowski, emerytowany nauczyciel, to postać znana w swej okolicy jako regionalista miłośnik tradycyjnej kultury wsi kaliskiej, i kolekcjoner związanych z nią zabytków. Wśród zbiorów, które przechowuje w obejściu swego domu, porcelanowe figurki i kropielniczki zajęły szczególne miejsce, o czym między innymi świadczą może eksponowanie ich na meblościance w jednym z pokoi, gdzie cieszyły oko domowników i gości. Figurki konsekwentnie gromadził od początku lat 80-tych i w przeciągu kilkunastu lat doprowadził zbiór do tak imponujących rozmiarów. W pozyskiwaniu obiektów pomogła panu Orczykowskiemu dobra znajomość terenu (znaczna część zbioru zebrana została bezpośrednio we wsiach okolic Kalisza) a także szerokie znajomości w środowisku innych kolekcjonerów i handlarzy starociami. Niebagatelną przy tym rolę odegrało samo usposobienie pana Orczykowskiego, ułatwiające mu nawiązywanie kontaktów z ludźmi. Należy też dodać, że porcelanowe figurki stanowią przedmiot handlu, o międzynarodowym zasięgu. Cieszą się dużym popytem wśród zagranicznych, zwłaszcza niemieckich odbiorców i wiele z nich zostało już wywiezionych z kraju.

\* \* \*

Zebrane w kolekcji figurki i kropielniczki to porcelanowe odlewy, część z nich wykonana jest z porcelany nieszkliwionej, o porowatej powierzchni — tzw. biskwitu. Brak sygnatur na większości wyrobów utrudnia ustalenie wytwórci, w których one powstały. Wielkość figurek waha się od 40 cm do 10 cm wysokości. Osadzone są na profilowanych, dekoracyjnie rozwiązanych postumentach.



Ryc. 1. Matka Boska z Lourdes  
Abb. 1. Mutter Gottes aus Lourdes



Ryc. 2. Matka Boska z Dzieciątkiem  
Abb. 2. Mutter Gottes mit Jezuskind



Ryc. 3. Serce Marii  
Abb. 3. Herz von Maria



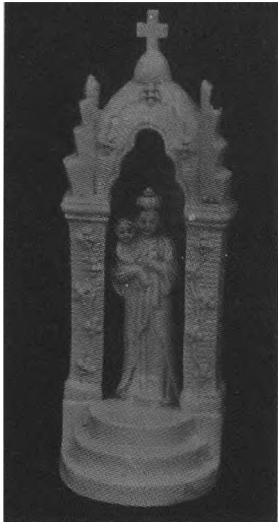
Ryc. 4. Serce Jezusa  
Abb. 4. Herz von Jesus



Ryc. 5. Święta Rodzina  
Abb. 5. Heilige Familie



Ryc. 6. Św. Franciszek z Asyżu  
Abb. 6. Sankt Franz aus Asyż



Ryc. 7. Figurka-kapliczka  
Abb. 7. Figur-Kapelle



Ryc. 8. Kropielniczka z wyobrażeniem anioła  
Abb. 8. Kleiner Weihkessel mit Engelbildnis



Ryc. 9. Jezus „Pracusz”  
Abb. 9. Jezus „Arbeitsbiene”



Ryc. 10. Aniołek  
Abb. 10. Kleiner Engel

Większość figurek to figurki samodzielne, przedstawiające postaci stojące. Należą do nich figurki Matki Boskiej z Lourdes, Serca Marii i Jezusa, Dzieciątka Jezus w różnych ujęciach ikonograficznych, Matki Boskiej Bolesnej (spod krzyża), oraz grupa figurek świętych: Józefa, Franciszka, Franciszka Ksawerego, Stanisława Kostki, Idziego, Barbary i Jadwigi. Ze względu na jednolitość i zwartość bryły, do figurek samodzielnych zaliczyć można też przedstawienia Madonny z Dzieciątkiem, św.św. Józefa i Antoniego z Dzieciątkiem, św. Anny Samotrzeciej. Mniej licznie występują w kolekcji kompozycje dwu- i trzyfigurowe, do których należą figurki św. Anny nauczającej Marię, Anioła Stróża, i popularne figurki przedstawiające Świętą Rodzinę.

Figurki te charakteryzuje ściśle frontalne ujęcie postaci, statyczność i smukłość sylwetki. Odbiegają od tego schematu figurki aniołków — frontalne, ujęte w kłęczącej, adoracyjnej pozie, z pokornie pochylonymi głowami a także ujęte z profilu figurki Chrystusa upadającego pod krzyżem, kompozycje siedzące przedstawiające Madonnę Tronującą i Pietę oraz figurki Ukrzyżowanego rozpięte na drewnianych krzyżach.

Osobliwe formy prezentują pojedyncze w kolekcji obiekty mające kształt miniaturowych kapliczek kryjących postać Madonny czy świętego, czy też wymodelowane w formie miniaturowych żłóbków z dzieciątkiem Jezus. Szczególnie zaś wyróżnia się w kolekcji grupa figurek (7 obiektów) zamkniętych w szklanych kołpaczkach. Niektóre z tych figurek ujęte są w sceny przedstawiające m.in. Matkę Bożą ukazującą

się św. Bernadecie, czy też wplecione są w dekoracyjne kompozycje z suchych i sztucznych roślin.

Część należących do kolekcji figurek jest odwzorowaniem cudownych wizerunków z terenu Polski i innych krajów Europy — jak figurki Matki Boskiej Skępskiej, Matki Boskiej Kodeńskiej, Matki Boskiej z Lourdes, czy figurki Dzieciątka Jezus opatrzone podpisem „Jezus Pracus” — a oparte na wizerunku Dzieciątka Praskiego. Specyficzna dla terenu Wielkopolski jest figurka św. Idziego, związana prawdopodobnie z ośrodkiem kultu tego świętego w Mikorzynie koło Kępna.

Przedstawienia najpopularniejsze na wsi, takie jak Matka Boska z Lourdes, Madonna z Dzieciątkiem, Serce Marii i Serce Jezusa, oraz figurki aniołków — tworzą w kolekcji duże, liczące po kilkadziesiąt obiektów grupy (najliczniejsza jest grupa aniołków, licząca 90 sztuk). Pozostałe przedstawienia występują w niewielkich grupach figurek, bądź w pojedynczych egzemplarzach.

Figurki utrzymane są w jasnej, stonowanej kolorystyce, w której dominuje biel i błękit. Ożywia je malatura, w której przeważa kolor złoty. Poszczególne figurki różnią się między sobą stopniem wyrafinowania modelunku, sposobem rozwiązania szat i intensywnością ornamentyki. W stylu niektórych figurek oraz w ich motywach dekoracyjnych da się zauważyć wpływy stylów historycznych — głównie baroku.

Zarówno figurki, jak kropielniczki utrzymane są w estetyce porównywalnej z estetyką dewocyjnych oleodruków. Charakteryzuje ją naturalizm i poprawność modelunku postaci, miękkość i łagodność linii, a przede wszystkim wyidealizowane i nieco „prześłodzone” piękno, często utożsamiane z wytworami określanymi jako „kicze”. Owa „słodycz” obecna w figurkach i kropielniczkach sprawia wrażenie ich odrealnienia i przynależności do własnego, idealnego świata.

\* \* \*

W tradycyjnej religijności wsi trudno jest przecenić rolę plastycznych wyobrażeń osób boskich i świętych — w obrazach i figurach - ułatwiających kontakt ze światem nadprzyrodzonym. Niewielkich rozmiarów święte figurki, tzw. „osoby”, to główny element „świętego kąta”, mającego w wiejskiej izbie utwierdzone tradycją miejsce. Jego obecność zapewnia domowi pomyślność, współtworzy on również, razem z wiszącymi na ścianach obrazami, estetyczny klimat wnętrza. Podobnie jak figura czy krzyż ustawiony we wsi, czy też ołtarz w kościele, „święty kąt” jest w izbie jednym z elementów organizujących przestrzeń. Podobną rolę można przypisać zawieszanej przy wejściu kropielniczce — podkreślającej granicę między domem i światem zewnętrznym. Figurki z porcelany i gipsu, tanie i łatwo dostępne, zaczęły pojawiać się na wielkopolskiej wsi w końcu XIX wieku. Są masowymi wyrobami fabrycznymi, realizującymi wzory ikonograficzne i formalne według wzorników i katalogów. Razem z przydrożnymi figurami z gipsu i cementu, oraz innymi dewocjonaliami, uważane są często za ubogi substytut i znamię upadku ludowej sztuki. „Są jak ubrania kupione w mieście, „piękne” i praktyczne, tanie i poręczne, ale zuniformizowane, pozbawione indywidualności” (Piwocki, 1981, s. 42, Grabowski, 1968, s. 8). „Pokutują”. zepchnięte do strefy pogranicza tradycyjnie pojmowanej kultury ludowej. Święte figurki z jednej strony trudno uznać za rodzimą twórczość wsi, z drugiej strony — ich treść i formę

kształtowało wyobrazenie wytwórcy o guście „przeciętnego”, głównie wiejskiego odbiorcy, i — ostatecznie, znalazły one miejsce w jego domu. Zamiast podsumowania nasuwa mi się pytanie o to, czy tzw. „współczesna sztuka ludowa”, kreowana często przez instruktorów kultury, jest dla wsi doby uprzemysłowienia bardziej autentyczna, niż owe „słodkie piękności”, które znalazły się na wsi na skutek naturalnego biegu czasu?

*Marta Romanow-Kujawa*

#### BIBLIOGRAFIA

- Grabowski J., Dawna polska rzeźba ludowa, Warszawa 1968  
Piwocki K., Drewno w ludowej rzeźbie figuralnej, (w): Drewno w polskiej architekturze i rzeźbie ludowej, Wrocław 1981 r.