

Borys Paszkiewicz

Monety z wykopalisk w Gieczu

Studia Lednickie 5, 131-186

1998

Artykuł został zdigitalizowany i opracowany do udostępnienia w internecie przez Muzeum Historii Polski w ramach prac podejmowanych na rzecz zapewnienia otwartego, powszechnego i trwałego dostępu do polskiego dorobku naukowego i kulturalnego. Artykuł jest umieszczony w kolekcji cyfrowej bazhum.muzhp.pl, gromadzącej zawartość polskich czasopism humanistycznych i społecznych.

Tekst jest udostępniony do wykorzystania w ramach dozwolonego użytku.

BORYS PASZKIEWICZ
Gabinet Numizmatyczny
Zamek Królewski w Warszawie

MONETY Z WYKOPALISK W GIECZU

Badania archeologiczne w Gieczu w latach 1949–1995 przyniosły łącznie 349 monet i 1 plombę. Z nich 2 monety pochodzą ze stanowiska 2 — grobla, 8 monet ze stanowiska 4 — grodzisko, jedna zaś ze stanowiska 15 — cmentarzysko. Pozostałych 338 monet odkryto na stanowisku 3 — kościół św. Mikołaja, zarówno wewnątrz, jak i na zewnątrz kościoła, a znakomita ich większość pochodzi z przesiewania ziemi z wykopów, bez dokładniejszej lokalizacji.

51 monet i obiekt, który interpretujemy jako plombę, z badań w latach 1950–52, nie powróciły z ekspertyzy prof. Mariana Gumowskiego. Dziś znamy je tylko z rękopisu tegoż badacza pt. *Monety w Gieczu*, sporządzonego w Toruniu 26 XI 1954 r., przechowywanego w archiwum Rezerwatu Archeologicznego w Gieczu. Praca ta, opisująca oprócz monet również kawałki metalu, które, zdaniem M. Gumowskiego, mogły mieć związek z wazaniem kruszców — jest nader niedokładna, a miejscami wręcz bałamutna. W kilku ważnych przypadkach nie sposób dziś odgadnąć, jaką w istocie monetę znaleziono. Rękopis ma wszakże jedną zaletę: monety wylicza wyraźnie, nie pozostawiając wątpliwości co do liczby sztuk. W miarę wiernie też przekazuje metryki archeologiczne.

Pozostałych 298 monet: 9 znalezionych w latach 1949–60, 276 z sezonu 1993, 12 z 1994 i 1 z sezonu 1995, przechowywanych jest w zbiorach Rezerwatu Archeologicznego w Gieczu — oddziału Muzeum Pierwszych Piastów na Lędzicy; opracowanie niniejsze opiera się na ich autopsji¹. Ośmiu monet nie udało się określić z powodu uszkodzeń i korozji.

Najstarszymi znalezionymi w Gieczu monetami jest 6 denarów krzyżowych późnych odmian, pochodzących z 2. połowy XI w. lub nawet samego początku XII stulecia (przynależność do tej grupy jednego, nieczytelnego okazu, jest hipotetyczna, ale bardzo prawdopodobna). Wszystkie te monety wystąpiły na grodzisku bądź w jego sąsiedztwie (stan. 2 i 4), nie wiadomo jednak, czy wyłącznie w kontekście osadniczym,

¹ Dziękuję Dyrektorowi Muzeum, panu mgr Andrzejowi Kaszubkiewiczowi, Kierownikowi Rezerwatu, panu mgr Edwinowi Dzieciolowskiemu, oraz jego współpracownikom, paniom mgr Elżbiecie Indykiewicz i mgr Teresie Krysztofiak, za umożliwienie badań i życzliwą pomoc.

gdyż na grodzisku stoi również kościół św. Jana Chrzyciela o wczesnośredniowiecznej metryce. Niektóre więc monety mogły należeć do znalezisk tzw. kościelnych.

Denary krzyżowe, anonimowe monety z krzyżami z 2. połowy X i z XI w., występujące masowo w polskich skarbach XI w., od dawna ciekawiły polskich numizmatyków, którzy, wnioskując z ich frekwencji, postulowali polskie ich pochodzenie. Najpełniej postulat ten wyraził M. Gumowski, który dokonał ich pełnej klasyfikacji w ramach ośmiu zasadniczych typów, a następnie rozdzielił między polskie stolice biskupie². Pogląd ten, niezwykle efektowny, mocno zakorzenił się w literaturze, choć już w 1960 r. Ryszard Kiersnowski obalił go bez reszty, dowodząc — w pełnej zgodzie z badaczami niemieckimi — że są to monety saskie będące formą eksportu na wschód srebra hercyńskiego, przebijanego głównie w mennicach biskupich³. Zarazem jednak ten sam uczone przyznał, że wśród najpóźniejszych denarów krzyżowych mogą być polskie naśladownictwa⁴. Przypuszczenie to rozbudował Andrzej Mikołajczyk, dopatrując się ośrodków produkcji naśladownictw denarów krzyżowych typu CNP V (krzyż perelkowy) odmiany młodszej w Brześciu Kujawskim, a CNP VII (pastorał) w Gnieźnie⁵. Są to właśnie te typy, których reprezentantów znaleziono w Gieczu. O ile jednak znalezisko wisiorka mosiężnego z odciskiem stempla monety w Brześciu świadczy o funkcjonowaniu jakiegoś warsztatu naśladowczego (choć niekoniecznie w Brześciu), to motyw stempla monety wyryty na rogu jelenim z Gniezna moim zdaniem mówi tylko, że rogownik był zaznajomiony z wyglądem denarów krzyżowych.

Nowym elementem w sprawie są badania Adama Kędzierskiego, który wykazał, analizując ogromny skarb ze Szuszkowa pod Kaliszem, że istnieją denary krzyżowe wybite tymi samymi stemplami, co denary wojewody Sieciecha⁶. O ile więc wcześniejsze grupy denarów krzyżowych niewątpliwie są — wbrew M. Gumowskiemu, a zgodnie z R. Kiersnowskim — monetami czysto niemieckimi, o tyle w ostatniej ćwierci XI w. pojawiły się wśród tych monet także produkty polskie. Przed pełną publikacją wyników badań A. Kędzierskiego nie można stwierdzić, czy i które z gieckich denarów są polskie (a spośród 6 znalezionych tylko 2 nadają się do dokładniejszej analizy), atrybucja taka jest wszakże niewykluczona, oprócz monety nr 329, nieco wcześniejszej od pozostałych. Na razie jednak wypada konwencjonalnie uznać wszystkie denary krzyżowe z Gieczu za monety saskie.

Kolejna w chronologii moneta rozpoczyna poczet numizmatów polskich w Gieczu: jest to denar Władysława Wygnańca typu „książę — św. Wojciech”, z wnętrza kościoła. Monety takie znane są ze stosunkowo licznych skarbów i znalezisk luźnych; jest to też pierwszy typ monet polskich (po okresie wczesnopiastowskim) spotykany

² M. Gumowski, *Corpus nummorum Poloniae*, z. 1, *Monety X i XI w.*, Kraków 1939, s. 109–192.

³ R. Kiersnowski, *Pieniądz kruszcowy w Polsce wczesnośredniowiecznej*, Warszawa 1960, s. 191–203.

⁴ R. Kiersnowski, op. cit., s. 324–325.

⁵ A. Mikołajczyk, *Czy pod koniec XI wieku naśladowano w Brześciu Kujawskim denary krzyżowe?*, „Prace i Materiały Muzeum Archeologicznego i Etnograficznego w Łodzi. Seria Numizmatyczna i Konserwatorska”, nr 5, 1985, s. 21–27.

⁶ Wystąpienie A. Kędzierskiego na konferencji w Komisji Numizmatycznej Komitetu Nauk Historycznych PAN, 12 XII 1997.

w Wielkopolsce⁷. Tworzy więc *continuum* z wcześniejszymi denarami krzyżowymi, mimo przesunięcia topograficznego na terenie miejscowości.

Continuum to jednak urywa się raptownie — nie znaleziono żadnych monet z 2. połowy XII i z XIII w., a dopiero pięć monet z wieku XIV. Wszystkie są polskie i wszystkie odkryto wewnątrz kościoła św. Mikołaja.

Najwcześniejszy jest brakteat z gwiazdą i księżycem (nr 116). Choć motyw ten jest na polskich brakteatach bardzo częsty⁸, to jednak za każdym razem występuje w innej postaci. W skarbie z Radzanowa pod Płockiem (ok. 1270 r.) było co najmniej 8 monet z takim motywem, w dwóch odmianach wielkości⁹. Mniejsze z nich odpowiadałyby wielkością gieckiemu, ale półksiężyc jest na nim cieńszy i bardziej wygięty. W Brzegach nad Nidą znaleziono nieco wcześniejszy skarb, w którym brakteaty z gwiazdą i księżycem stanowiły najliczniejszy typ monet, reprezentowany przez 32 egz.¹⁰. Na monecie z Giecza jednak wał i gwiazda są szczuplejsze. W Wieleniu nad Notecią kilkanaście egzemplarzy w skarbie¹¹ to też inny typ: brakteat z Giecza jest mniejszy i gwiazda na nim regularniejsza. W mającym wiele analogii do Wielenia skarbie z Sarbska pod Łęborkiem brakteatów z odpowiednim motywem nie było wcale¹². W skarbie z Przyłęku pod Jędrzejowem był jeden brakteat z gwiazdą 6-promienną i księżycem¹³, jednak na gieckim brakteacie półksiężyc jest dłuższy a gwiazda położona wyżej w polu. Moneta znaleziona pojedynczo w Kruszwicy¹⁴, która mogłaby tu być najbardziej interesująca, nie została, niestety, zilustrowana ani pomierzona, nie wiemy więc, czy należała do tej samej, co giecka, emisji.

Zbieżność motywu na brakteacie z krakowskim herbem Leliwa jest niemal na pewno przypadkowa. Motyw księżycy i słońca, przedstawiony w kształcie gwiazdy i półksiężycy, sięga głębokiej starożytności i jest spotykany powszechnie na monetach średniowiecznych, w kontekście wskazującym na to, że jest symbolem władzy, i to bardzo mocnym w wyrazie¹⁵. W Wielkopolsce jego stosowanie poświadcza pieczęć miasta Poznania z początku XIV w., na której symboliczne miasto, pod władzą Orła Białego i opieką św. Piotra i Pawła, flankowane jest takimi właśnie parami słońca i księżycy¹⁶. Analogicznie skomponowana, nieco starsza pieczęć Krakowa umieszcza w tym samym miejscu znak osobisty władcy¹⁷, z czego by wynikało, że są to znaki

⁷ S. Suchodolski, *Mennictwo polskie w XI i XII wieku*, Wrocław 1973, s. 83.

⁸ W. Kopiccki, *Polskie brakteaty guzickowe. 2. poł. XIII w. — 1. poł. XIV w. Próba interpretacji*, Warszawa 1997, s. 55, łączy wszystkie przedstawiające go monety w jeden typ, co nie wydaje mi się słuszne.

⁹ E. Jędrysek-Migdalska, *Skarb brakteatów z Radzanowa nad Wkrą*, Płock 1976, nr 17–18.

¹⁰ M. Gumowski, *Wykopalisko monet z XIII w. w Brzegach nad Nidą*, Kraków 1917, nr 70.

¹¹ K. Beyer, *Wykopalisko wieleńskie (Filehne)*, Warszawa 1876, nr 37.

¹² H. Dannenberg, *Zwei unweit Leba gemachte Münzfunde*, „Zeitschrift für Numismatik”, Bd. XII, 1885, s. 280–306.

¹³ B. Paszkiewicz, *Brakteaty polskie w I. tercji XIV w.*, „Wiadomości Numizmatyczne”, R. XXXVIII, 1994, z. 1–2, s. 45, nr 50.

¹⁴ S. Suchodolski, *Kruszwica, pow. Inowrocław. Monety z badań wykopaliskowych z lat 1948–1973*, „Wiadomości Numizmatyczne”, R. XVIII, 1974, z. 2, s. 113.

¹⁵ B. Paszkiewicz, *Brakteaty polskie...*, s. 4–6.

¹⁶ *Insignia miast polskich. Katalog wystawy*, Poznań 1992, s. 55, nr 77.

¹⁷ *Ibidem*, s. 50, nr 38.

o analogicznej treści. Można więc sądzić, że brakteat z Giecza przedstawia symbol władzy świeckiej. Jest zatem produktem mennicy książęcej, zapewne wielkopolskiej, a w I. połowie XIV w. może to być moneta Wacława II, Henryka I lub jego synów, Władysława Łokietka, a nawet Kazimierza Wielkiego.

Denar analogiczny do znaleziska z Giecza nr 274 wystąpił dotychczas tylko raz, w skarbie z miejscowości Cieszyno pod Świdwinem¹⁸, w obrębie późnośredniowiecznej Nowej Marchii. Był to wielki, bardzo urozmaicony skarb, jedyny, w którym wystąpiły denary wielkopolskie Kazimierza Wielkiego (kaliskie i poznańskie). Analogiczny do naszego denar był tam — zdaniem Hermanna Dannenberga — podobny pod względem wykonania do kaliskiego. Orzeł w koronie i końcówka legendy ...LONIE sprawiły, że został on przypisany Kazimierzowi Wielkiemu i ujęty wśród monet krakowskich tego króla w *Podręczniku* M. Gumowskiego i *Katalogu* E. Kopickiego. Dopiero ten ostatni autor — za moją sugestią — w ostatnio wydanym *Ilustrowanym skorowidzu* odnotował, że jest to denar wielkopolski. Obecnie, dysponując dwoma egzemplarzami (pierwszy został bardzo precyzyjnie narysowany przez Hermanna Dannenberga) legendę wokół orła można rekonstruować REGIS POLONIE (mógł ją poprzedzać inicjał K) i hipoteza przypisująca ten denar Kazimierzowi Wielkiemu jest coraz bardziej prawdopodobna. Niemniej, drugiej strony ciągle nie udało się wyjaśnić. Fragment napisu zawiera prawdopodobnie litery ...APIAR+, kończące legendę. Można pod nie podstawić różne treści, choćby imię arcybiskupa Jarosława, dysponującego przecież prawem mennicznym¹⁹, ale prawidłowe rozwiązanie powinno objaśniać jednocześnie i napis, i wizerunek. W każdym razie, widziałbym tu jakiś wielkopolski symbol lokalny.

Trzy monety z ostatnich lat stulecia rozpatrzmy w kontekście następnego wieku. Stulecie XV zaznacza się w materiale numizmatycznym obfitą reprezentacją monet polskich. Przeważają wśród nich najdrobniejsze, denary z koroną i orłem: Władysława Jagiełły (7), Władysława Warneńczyka (19) i Kazimierza Jagiellończyka (12), oraz bliżej nieokreślone, na ogół z powodu niedokładnych opisów Gumowskiego (12) — łącznie aż 50. Denary nr 144 i 145 to być może fałszerstwa Władysława z Domaborza. Bardzo podobne wystąpiły w skarbie ze Ślesina pod Nakłem²⁰ i w skarbie z ul. Kabanicznej w Krakowie²¹. Ponadto mamy trzy fałszerstwa pewne i 1 prawdopodobne. Fałszerstwa mogą stanowić zatem 12% denarów piętnastowiecznych, co jest wielkością dość dużą, ilustrującą plagę fałszerstw drobnej monety, trapiącą Polskę od lat 30. praktycznie aż do końca XV stulecia²².

¹⁸ H. Dannenberg, *Zur Pommerschen und Mecklenburgischen Münzkunde*, VII, *Der Denarfund von Teschenbusch*, „Zeitschrift für Numismatik”, Bd. VI, 1879, s. 128, nr 48. Egzemplarz ten trafił następnie do zbioru Antoniego Ryszarda, zob. A. Ryszard, *Denary polskie z XIVgo i XVgo wieków ze zbioru A. Ryszarda*, „Wiadomości Numizmatyczno-Archeologiczne”, 1891, nr 4, szp. 246, poz. 2; stamtąd do kolekcji Potockich w Krakowie, zob. M. Gumowski, *Podręcznik numizmatyki polskiej*, Kraków 1914, s. 168; gdzie zaginął w 1945 r.

¹⁹ J. Korytkowski, *Arcybiskupi gnieźnieńscy. Prymasowie i metropolici polscy*, Poznań 1888, t. I, s. 124.
²⁰ B. Pietroń, *Skarb denarów z XV w. ze Ślesina pod Nakłem*, „Wiadomości Numizmatyczne”, R. XXXIV, 1990, z. 1–2, s. 30–38

²¹ B. Paszkiewicz, *Dwa skarby denarów jagiellońskich z Krakowa*, „Notae Numismatae — Zapiski Numizmatyczne”, t. I, 1996, s. 107–126. Tamże uzasadniam przekonanie, że denary Kub. III/2 nie są, wbrew opiniom starszej literatury, monetami Jana Olbrachta, lecz Kazimierza Jagiellończyka.

²² B. Paszkiewicz, *Książęta i fałszerze*, [w:] *XI Ogólnopolska Sesja Numizmatyczna w Nowej Soli*, Poznań [w druku].

Oprócz denarów wystąpiły też 3 kwartniki małe, czyli ternary (monety trzydenarowe) Władysława Jagiełły, rzadkie w skarbach, ale stosunkowo częste w znaleziskach luźnych, oraz kwartnik duży tegoż króla, czyli półgrosz, stosunkowo duża moneta srebrna, największa w zespole znaleziskowym w Gieczu. Kolejne większe monety polskie to trzy znacznie już zdewaluowane półgrosze Jana Olbrachta, często spotykane w luźnych znaleziskach, zapewne z racji pozostawiania w obiegu przez wiele dziesięcioleci po wybitiu. Just Ludwik Decjusz w 1526 r. pisał: [*Moneta*] *serenissimi regis Alberti (que pyorunky vocantur) pondere levis et mixtura inequalissima [...]. Hec (electa ac destructa et in alias regiones ducta bona moneta tam antiqua, quam serenissimorum Alexandri et Sigismundi regum) cum Schvidniczensibus atque falsis adulteratis et levibus antiquis in regno ferme sola manet*²³.

Godne uwagi są monety obce z XV stulecia: cztery małe srebrne denarki pomorskie (3 ze Szczecina, jeden z Kołobrzegu) i jeden meklemburski, raczej z I. połowy wieku, oraz halerz ziebicki z drugiej połowy.

Brakteat Chociebuża (nr 111) nie jest mi znany z literatury. Jego atrybucję opieram na motywie stempla, którym jest rak: korpus, odwłok i pierwsza para odnóży ze szczypcami są wyraźnie widoczne, natomiast niewyraźne dalsze trzy pary odnóży ujawniły się dopiero po usilnych oględzinach. Motyw taki znany jest tylko z monet Chociebuża, gdzie pochodzi z herbu miejskiego. Brakteat Chociebuża z przełomu XIII/XIV w. rozpoznał Emil Bahrfeldt²⁴. Monety chociebuskie znane są też z okresu hiperinflacji tzw. *Kipper- und Wipperzeit* w latach 1621 – 1622. Są to również brakteaty z rakiem, dość podobne do naszego, lecz mniejsze i o mniej wydatnym wale otokowym. Świadectwa wcześniejszych emisji tego miasta są bardzo skromne. Gdy w 1621 r. mieszczanie chociebuscy starali się o wznowienie ich prawa mennicznego, chcieli wybijać monety *in der alten modell*²⁵, a więc wiedzieli, że wcześniej jakieś brakteaty z rakiem bito. W kronice Manliusa zredagowanej w 1570 r. na podstawie zaginionej *Fasciculum temporum* czytamy: *Eodem anno 1483 in baronatu Cottbusiano desit usus monetae nigrae, cicui a capite bovis nomen, et oboli albi cancro insignati cudi coepere*. Ok. 1537 r. rolę miejskowej monety zdawkowej pełnił *Cottbuser scherpfllin oder krebslin*. W rok później zanotowano cenę w halerzach chociebuskich²⁶. Były tu więc jakieś halerze, zapewne brakteatowe, z wizerunkiem raka. Dotychczas znano jeden tylko egzemplarz, który można było łączyć z tymi wzmiankami, niegdyś w zbiorze miejskiego Muzeum w Chociebużu, pochodzący ze zbioru rajcy miejskiego H. Ruffa, który pozyskał go w składzie niewielkiego skarbu znalezionej pod tym miastem, wraz z halerzami miejskimi Frankfurtu nad Odrą i Krosna z XVI w.²⁷ Była

²³ J. L. Decii *De monete cussione ratio*, [w:] Mikołaja Kopernika rozprawy o monecie i inne pisma ekonomiczne oraz J. L. Decjusza *Traktat o biciu monety*, opr. J. Dmochowski, Warszawa [1923], s. 120.

²⁴ E. Bahrfeldt, *Das Münzwesen der Mark Brandenburg von ältesten Zeiten bis zum Anfange der Regierung der Hohenzollern*, Berlin 1889, s. 276 – 7, nr 763.

²⁵ E. Bahrfeldt, *Das Münzwesen der Mark Brandenburg unter den Hohenzollern bis zum Grossen Kurfürsten, von 1415 bis 1640*, Berlin 1895, s. 359.

²⁶ E. Bahrfeldt, *Zur Münzkunde der Niederlausitz im 13. Jahrhundert*, „Niederlausitzer Mitteilungen”, Bd. XVII, 1926, 2. H., s. 144 – 145 [reed. w: E. Bahrfeldt, *Zur Münzkunde der Niederlausitz*, Leipzig 1980].

²⁷ J. Haevecker, *Cottbuser Münzen und Marken*, Berliner Münzblätter. N.F., Bd. IV, 1912, s. 435 – 436.

to moneta dość podobna do naszej, szczytce raka ułożone były nieco wężiej, a jego głowa zakończona trzema klinowatymi wypustkami. Analogiczna była wielkość (0,195 g, 12 – 14 mm) i kruszec (srebro V próby). Sądząc z kontekstu znaleziskowego, należałoby ją łączyć ze wzmiankami z 1537 i 1538 r. Moneta z Gieczu — sądząc z pokroju i metalu, tj. słabego srebra ze śladami bielenia — jest XV-wieczna, raczej z drugiej połowy stulecia. Znakomicie więc przystaje do informacji o nowych, „białych” obolach (tj. halerzach) z 1483 r. Jest to zapewne pierwszy znany egzemplarz z tej emisji.

Wszystkie monety z XV w. wystąpiły na stanowisku 3 (Św. Mikołaj).

Ogółem z XIV-XV w. mamy w Gieczu 66 monet. To spora grupa, pozwalająca na przeprowadzenie porównania z materiałem z innych miejsc. W Gnieźnie na Górze Lecha pozyskano w toku badań 56 monet z tego czasu²⁸, w Poznaniu na terenie klasztoru dominikanów na Garbarach 23 monety²⁹, a w Starym Mieście pod Koninem we wnętrzu kościoła romańskiego (bardzo podobne stanowisko) — 69³⁰. Wszystkie te stanowiska wykazują przewagę denarów jagiellońskich, pojedyncze monety wielkopolskie Kazimierza Wielkiego i unikalne egzemplarze nieznanych skądinąd brakteatów. Są też w niewielkiej liczbie denary pomorskie i śląskie. Wspólny wszystkim czterem stanowiskom jest brak monety brandenburskiej i — oprócz Poznania — także czeskiej. Są też różnice. W Gnieźnie i Starym Mieście są krakowskie denary Kazimierza Wielkiego, których obieg rozciągał się na całe królestwo, a których nie ma w Gieczu i w Poznaniu. W Gnieźnie jest aż 10 brakteatów i 1 szeląg krzyżacki, a także monety elbląskie Kazimierza Jagiellończyka. Monet pruskich nie ma w pozostałych miejscach. Gniezno zatem leżało w strefie napływu monety krzyżackiej, która nie docierała do niedalekiego przecież Gieczu. Sukcesorem tej monety w jakiejś mierze był pieniądz Prus Królewskich. W zespole poznańskim mamy odpowiednik choćbybuskiego brakteatu w postaci halerza miasta Zgorzelca z XV w., a więc również monetę łużycką. Halerze zgorzeleckie wszakże były monetami bitymi obficie, spotykanymi często i dobrze znanymi ze źródeł, gdy giecki brakteat Chociebuża jest unikatem.

Na tle tych stanowisk Giecz wyróżnia się wielkością reprezentacji monety fałszywej (Poznań 1 egz., Gniezno 0, Stare Miasto 1), co jednak w jakiejś przynajmniej mierze może być wynikiem starannych badań zabytków: wyróżnienie fałszywego denara jagiellońskiego (bo o nie tu chodzi) nie zawsze jest proste i oczywiste, a pozostałe zespoły nie były przedmiotem szczegółowego opracowania. Zwróćmy uwagę, że M. Gumowski w zaginionym dziś materiale z Gieczu żadnych monet fałszywych nie rozpoznał — podobna sytuacja mogła mieć miejsce w Gnieźnie, z którego większa partia materiału przepadła po wstępnym rozpoznaniu.

Z XV wieku pochodzi też domniemana plomba nr 350, która została opisana przez M. Gumowskiego jako okrągły kawałek ołowiu, z odciśniętymi (czy dwustronnie?) stemplami podobnymi do użytych na denarach. Analogiczne zapewne obiekty znale-

²⁸ S. Kubiak, *Znaleziska monet z lat 1146 – 1500 na terenie Polski. Inwentarz*, [w druku], nr 312/II, III, VII.

²⁹ Tamże, nr 616/XII.

³⁰ Tamże, nr 709.

ziano na zamkach królewskich w Warszawie³¹ i na Wawelu³², w obu wypadkach były to plomby z XV w. (wprawdzie na ich rewersach był nie orzeł, lecz słabo widoczny napis pod koroną, ale rozpoznanie orła przez M. Gumowskiego mogło być błędne). Ich pochodzenie nie zostało wyjaśnione.

Z XVI w. mamy 55 monet, a więc mniej niż z poprzedniego stulecia. Znalezione je wyłącznie na stanowisku 3. Obrazują zdumiewające zjawisko: całkowitego odwrócenia kierunku napływu monet. Mamy 7 monet elbląskich, 13 gdańskich, 8 Prus Królewskich i 10 Prus Książęcych, więc 70% materiału pochodzi z mennic pruskich, z których w XV w. nie mieliśmy ani jednego egzemplarza! Ponieważ wszystko to są monety wybite po 1526 r., zjawisko to należy zaliczyć do skutków przeprowadzonych w latach 1526 – 1530 reform monetarnych, scalających stopę menniczą i system monetarny Polski i obu części Prus³³. Polskie monety koronne (8 egz.) stanowią tylko uzupełnienie masy monetarnej, której głównym producentem były mennice pruskie. Wszystko to są monety najdrobniejsze, denary i nieznaczna ilość szelągów. Denary pruskie, w katalogach oznaczone jako rzadkie, w świetle obecnych badań są częstym elementem wyposażenia grobów na Mazowszu. Sytuacja pod tym względem w Wielkopolsce nie była rozpoznawana. W Starym Mieście wiek XVI był znacznie skromniej reprezentowany: na 18 monet z tego czasu, z mennic pruskich pochodzi 10³⁴, tj. 56%. Potwierdza to rolę mennic pruskich na rynku monetarnym Wielkopolski.

Denary gdańskie bezkrólewia z 1573 r. (nr 325 – 327) E. Kopicki zamieszcza w *Katalogu* jako nowe bicie. Inni autorzy domyślają się, że często spotykane egzemplarze w znakomitym stanie są XIX-wiecznymi dobitkami. Znalezione świetnie zachowane monety nr 326 wyklucza tę tezę. Takie samo jest świadectwo znalezisk z Kanatu Raduni w Gdańsku, gdzie wystąpiły 3 takie denary³⁵.

Denar Elbląga nr 305 bez daty jest konwencjonalnie przypisywany Zygmuntowi I, tymczasem kształt tarczy świadczy, że pochodzi z czasów Zygmunta Augusta.

Nie było w Gieczu średnich monet polskich — półgroszy bitych do 1511 r. przez Aleksandra i Zygmunta I, kwartników (ternarów) tego ostatniego króla, nie mówiąc już o większych monetach, bitych od 1526 r. Są natomiast dwie obce monety inflacyjne, które na rynku polskim miały się upodobnić właśnie do półgroszy i kwartników: półgrosz świdnicki i trzeciak cieszyński. Półgrosze bite pod imieniem Ludwika Jagiellończyka w Świdnicy, o których czytaliśmy już powyżej w traktacie Decjusza, z wyobrażeniami cytującymi półgrosze polskie, są dobrze znane literaturze³⁶ i częste w znaleziskach. Trzeciaki cieszyńskie naśladowujące kwartniki koronne to monety bardzo rzadkie, nie rejestrowane w polskich skarbach, a ich frekwencja w znaleziskach luźnych nie była dotąd przedmiotem badań. Znalezione gieckie jest więc tu wyjątkowe.

³¹ Informacja p. Marcina Rudnickiego.

³² J. Natkaniec-Frasiowa, *Nieznana plomba Władysława Warneńczyka znaleziona na Wawelu*, „Wiadomości Numizmatyczne”, R. XXXIII, 1989, z. 1 – 4, s. 58 – 61.

³³ Z. Żabiński, *Systemy pieniężne na ziemiach polskich*, Wrocław 1981, s. 93, 164.

³⁴ A. Żaczek, *Muzeum Okręgowe w Koninie. Dział historyczny*, „Sprawozdania Numizmatyczne”, 1987, s. 15.

³⁵ J. Dutkowski, *Monety z Kanatu Raduni*, „Wiadomości Numizmatyczne”, R. XXXI, 1987, z. 4, s. 220.

³⁶ U. Zgorzelska, *Rola półgroszy świdnickich w reformie monetarnej z lat 1526 – 1528*, „Wiadomości Numizmatyczne”, R. XVIII, 1974, z. 4, s. 193 – 209.

Tylko w XVI w. obserwujemy napływ monet z państw habsburskich. Denary węgierskie (3 egz.) były popularne w Polsce i są spotykane stosunkowo często w znaleziskach luźnych. Czeski mały pieniądz natomiast jest monetą w Polsce wyjątkową. Oba jednak rodzaje monet miały swe odpowiedniki w Starym Mieście³⁷. Niewiele, niestety, można powiedzieć o rzekomym groszu białym Kwedlinburga (opactwa kwedlinburskiego?) z 1545 r. M. Gumowski źle tę monetę określił. Szelągi Zygmunta III: ryski i koronny, z ostatnich lat stulecia, stanowią już przejście do kolejnej epoki.

Wiek XVII przyniósł 205 monet, a więc 60% rozpoznanego materiału. Jak widać na mapie, zanikł napływ monet z mennic na zachód od granic Polski — pojawiły się natomiast liczne mennice wschodnie. Ich wyroby to głównie szelągi, podstawowa moneta drobna tej epoki, będąca przedmiotem inflacji i machinacji monetarnych. Pamiętamy rolę odgrywaną w XVI w. przez monety obojga Prus. Tym razem z tego kręgu pochodzi tylko 12 monet: 10 szelągów Elbląga i 2 Prus Książęcych. Nie tyle kontynuują one udział mennic pruskich w mennictwie polskim, ile — zwłaszcza te pierwsze — dyskontują zysk z emisji niskowartościowych monet na polski rynek na rzecz obcego skarbu. Tę samą rolę pełniły szelągi ryskie (14 sztuk) i inflanckie (2), bite, jak elbląskie, pod stemplem królów szwedzkich. Wśród nich kryje się zapewne co najmniej 1 falsyfikat wybity w latach sześćdziesiątych w moldawskiej mennicy książęcej w Suczawie. Na poły falsyfikatem jest również halerz („obolus”) cieszyński, formalnie — zdawkowa moneta księstwa cieszyńskiego, faktycznie — moneta upodobniona do szeląga i emitowana specjalnie na polski rynek. Przemysłowcy sprowadzali te monety m.in. do Wielkopolski i odsprzedawali z zyskiem miejscowym spekulantom, którzy też na nich zarabiali³⁸.

Oczywiście, oprócz emisji obcych, mamy też w Gieczu szelągi bilonowe krajowe: 7 polskich (w tym 1 fałszywy) i pierwsze tutaj monety litewskie w liczbie 11 szelągów pod stemplem Zygmunta III. Są też najmniejsze monety polskie, denary, bite prawdopodobnie w Krakowie (3 szt.). Te ostatnie monety, jako bardzo drobne, nie były deponowane w skarbach, są więc dziś rzadkie. Grosze natomiast (w Gieczu 1) i półtoraki (w Gieczu 3 polskie i 1 ryski) należą do najczęściej spotykanych monet Zygmunta III. W materiale gieckim wyróżniają się wielkością, należą bowiem do nieco większych monet srebrnych, a nie frakcji najdrobniejszej, która tu zdecydowanie dominuje. Grosz koronny patyna połączyła z szelągiem litewskim Zygmunta III, a znaleziono je wśród pochówków (pod trumną). Można sądzić, że nie był to dar grobowy, ale własność jakiegoś nieboszczyka, ukryta np. w szacie lub bucie. To by tłumaczyło wystąpienie grosza. Kontekst półtoraków nie został, niestety, odnotowany.

Dużą atrakcją są monety wielkopolskich miast z czasów Zygmunta III: Łobżenicy i Poznania. Jeszcze niedawno łobżeńskie uchodziły za rzadkie; dopiero uważna rejestracja znalezisk pojedynczych, takich jak gieckie, zmieniła ten obraz. Mennica łobżeńska, choć peryferyczna i bijąca najdrobniejszą monetą: denary i kwartniki, była głównym producentem tej drobniicy w całej Rzeczypospolitej³⁹. W sumie więc wystą-

³⁷ A. Żaczek, op. cit.

³⁸ A. Mikołajczyk, *Obieg pieniężny w Polsce środkowej w wiekach od XVI do XVIII*, Łódź 1980, s. 48.

³⁹ B. Paszkiewicz, *Skarb monet z I. połowy XVII w. znaleziony w Starej Wsi pod Białą Rawską. Przyczynki do mennictwa łobżeńskiego*, „Wiadomości Numizmatyczne”, R. XXXV, 1991, z. 3–4, s. 170–173.

pienie pięciu monet (2 denarów i 3 kwartników) w Gieczu jest raczej skromną reprezentacją tego zakładu. Na ogół monet łobżeńskich jest kilkakrotnie więcej niż konkurencyjnego, współcześnie działającego zakładu miejskiego w Poznaniu. Tymczasem w Gieczu Poznań również reprezentowany jest przez 5 egzemplarzy, wyłącznie kwartników, w tym niezmiernie rzadki okaz z 1605 r. Roboczo zjawisko to spróbujmy wyjaśnić w ten sposób, że gdy Łobżenica — jak wykazały to badania Teofili Opozdy — rozprawadzała swe produkty po całej Rzeczypospolitej⁴⁰, Poznań obsługiwał rynek lokalny. Tylko szersze badania, a nade wszystko konfrontacja źródeł archiwalnych ze znaleziskami monet w ostatnim dziesięcioleciu masowego używania wykrywaczy metali, pozwoli na pewniejsze wnioski w tej sprawie.

Oprócz jednej, niedbale opisanej przez M. Gumowskiego, a dziś zaginionej monety, rzekomo śląskiej (nr 114), pozostały nam jeszcze z XVII w. szelągi miedziane Jana Kazimierza, tzw. boratynki, w niebagatelnej liczbie 140 szt. (40% całego materiału). Mimo wszystko, nie jest to udział szczególnie wysoki. Bywają stanowiska, gdzie liczba tych monet znacznie przekracza połowę. Występują one w zasadzie tylko w granicach ówczesnej Rzeczypospolitej, a i to bez Prus Królewskich, do których nie były wpuszczane. W obiegu utrzymały się do reform Stanisława Augusta ok. 1766 r. Stosunek liczby monet polskich do litewskich (74:100) jest bliski proporcji kwot emisyjnych tych monet pod polskim i litewskim stemplem (77:100)⁴¹ i charakteryzuje zespoły znaleziskowe uformowane stosunkowo późno, po dokładnym wymieszaniu się ich na rynkach obu sfederowanych krajów⁴². Tymczasem na rzecz raczej wczesnego dostania się do ziemi większości boratynek z Gieczu przemawia ich ogólnie dobry stan, znajdujący swoje odbicie w niezłym poziomie rozpoznania tych monet. Zazwyczaj znalezione luźno szelągi Jana Kazimierza są rozpaczliwie wytarte, wyrzucano je bowiem sto lat po wybitciu. Również za utraceniem ich przez właścicieli raczej jeszcze w XVII w. świadczy bardzo niewielka liczba monet XVIII-wiecznych w Gieczu w ogóle, a ponadto niewielki — wśród szelągów miedzianych Jana Kazimierza — udział monet fałszywych (w sposób naturalny odsetek monet fałszywych, ciągle bitych, wzrastał w ciągu dziesięcioleci, gdy monet oryginalnych nie emitowano). Jest ich zaledwie 4, tj. ledwie 3% wszystkich, gdy np. w wielkim zbiorze znalezisk pojedynczych w Supraślu 6,2% a w skarbach średnio ok. 8%⁴³.

I to wyczerpuje niemal całkowicie zestaw monet z Gieczu. Z XVIII stulecia mamy już tylko 5 monet polskich Augusta III i 3 Stanisława Augusta, miedzianych szelągów i groszy. Dzięki biciu polskich monet w saskich mennicach, powrócił w ten sposób zachodni kierunek napływu pieniądza. Na ogół wiek XVIII wprowadził nie dominuje, ale przynajmniej sporo waży w materiale znaleziskowym, stanowiąc zresztą przejście

⁴⁰ T. Opozda, *Mennica łobżenicka*, Wrocław 1975, s. 35; autorka nie znalazła jeszcze żadnego znaleziska tych monet z Wielkopolski wobec licznych znalezisk na wschodzie.

⁴¹ W. Niemirycz, *Polska moneta miedziana w XVII wieku*, Białystok 1979, s. 27.

⁴² B. Paszkiewicz, *Monety z badań archeologicznych w Jakuszowicach. W sprawie chronologii monet raciborskich w późnym średniowieczu*, „Notae Numismatae — Zapiski Numizmatyczne”, t. II, 1997, s. 189.

⁴³ B. Paszkiewicz, *Znaleziska numizmatyczne pod Monasterem Błahowieszczeńskim w Supraślu*, „Prace i Materiały Muzeum Archeologicznego i Etnograficznego w Łodzi. Seria Numizmatyczna i Konserwatorska”, nr 11, 1996, s. 51–52.

do masowych znalezisk z XIX i XX stulecia. Tu tymczasem zamyka listę monet. Nie sądzę, by późniejsze monety po prostu nie były zbierane i rejestrowane, jak to się niegdyś zdarzało, gdy archeolog szukał materiałów znacznie starszych; dostałyby się wtedy do zbioru przynajmniej pojedyncze egzemplarze, z powodu brudu i patyny nie rozpoznane w wykopie. Wszystko wskazuje na to, że po 1768 r. zaprzestano gubić czy świadomie składać monety w kościele św. Mikołaja (dla innych stanowisk, z których monet jest w ogóle niewiele, wolno podejrzewać przypadek). Przyczyny tego mogły być obyczajowe (zmienił się zwyczaj, który sprzyjał dostawianiu się najdrobniejszych monet do ziemi; czy to był tzw. obol zmarłych, czy cokolwiek innego) albo fizyczne (np. położono bruk, który umożliwiał odszukanie i podniesienie zgub, zwłaszcza, jeśli były to monety utracone przy kolekcji w kościele) — albo też nawarstwienia z tego okresu uległy usunięciu przy pracach remontowych przed badaniami archeologicznymi w 1949 r. Absolutny brak późniejszych monet świadczyłby za przyczyną fizyczną, ale z kolei przekonanie o stopniowym zaniku monet już od przełomu XVII i XVIII w. przemawiałoby za przyczynami obyczajowymi.

Koniec jest zagadkowy podobnie jak i początek naszego materiału — nie mamy w Gieczu monet sprzed połowy XI w., czyli z okresu największego znaczenia tej miejscowości. To wszakże jest cecha charakterystyczna wielkopolskich stanowisk osadniczych z tego czasu. Przyczyny tego zjawiska są sporne: Władysław Łosiński twierdzi, że było ono efektem modelu funkcjonowania gospodarki opartej na systemie danin i posług, co wraz z rolą grodu gieckiego jako ośrodka władzy, a nie centrum wczesnomiejskiego, eliminowało tu użytek pieniądza⁴⁴. Zagadkowa — ale również obserwowana szerzej — jest też przerwa między Władysławem Wygnańcem a XIV stuleciem. Z kolei dla XV, XVI i XVII wieku inwentarz numizmatyczny z Gieczu zdaje się stosunkowo obiektywnie odzwierciedlać napływ najdrobniejszego pieniądza do tej miejscowości i może być użyty do porównań z innymi stanowiskami.

Wygląda na to, że czynniki, które uformowały giecki materiał, były różnorodne i zmienne w czasie. Stała przewaga monet drobnych i najdrobniejszych przy zupełnym braku względnie grubych (ani jeden grosz praski, ani jeden trojak Zygmunowski czy szóstak Jana Kazimierza!) wskazuje przede wszystkim na przypadkowe zguby (zwłaszcza przy kolekcji) i może magię wymagającą monety jako rek wizytu (w tym zwłaszcza obol zmarłych⁴⁵). Który z tych czynników w jakim przypadku zadziałał — odpowiedzieć może tylko archeolog analizujący kontekst każdej monety z osobna.

W aspekcie czysto nummograficznym zaobserwowaliśmy w Gieczu nieznaną monetę wielkopolską z początku XIV w., drugi egzemplarz tajemniczego denara polskiego z gwiazdą z tegoż stulecia, zidentyfikowaliśmy zapewne monetę chaciebuską z 1483 r., znaną dotąd tylko ze źródeł pisanych, odnotowaliśmy ciekawe dane do badań fałszerstw denarów polskich w XV w. oraz interesujący zestaw drobnych monet poznańskich i łobzeńskich z XVII w. Pozwała to uznać zasób znalezisk gieckich za ważki dla nauki.

⁴⁴ S. Suchodolski, *Jeszcze o początkach gospodarki towarowo-pieniężnej na ziemiach polskich. Uwagi na marginesie prac Władysława Łosińskiego*, „Wiadomości Numizmatyczne”, R. XXXIX, 1995, z. 1 – 2, s. 67 – 70; W. Łosiński, *W sprawie początków gospodarki towarowo-pieniężnej w Polsce wczesnośrednio-wiecznej uwag ciąg dalszy*, ibidem, s. 72 – 75.

⁴⁵ Por. celne uwagi S. Suchodolskiego, *Magia czy rozstargnienie? Kilka uwag o tzw. drobnych znaleziskach monet*, „Archaeologia Historica Polona”, t. 5, 1997, s. 193 – 201.

WYKAZ MONET

Czechy

Ferdynand I (1526 – 1564)

Mały pieniądz jednostronny, men. Kutná Hora

1. b.d. [1526 – 64], Hal. 84 (podaje tylko jako klipę). Av. pod koroną F, z boków R-P pod gwiazdami; Rv. pusty; 0,23 g (z lakierem⁴⁶), 12,1 mm. St. 3, z przesiania ziemi z wnętrza kościoła, 8 X 1993, nr 403/93 (Tabl. I – 1. Numery rycin na tablicach odpowiadają numerom w wykazie).

Inflanty, księstwo

Krystyna (1632 – 1654), królowa Szwecji

Szelągi, men. Ryga

2. 1645, Mrow. 639. Av. inicjał C ze Snopkiem, CHRISTINA-DG-R-S; Rv. kartusz z gryfem, SOLIDVSLIVONIÆ 45; 0,34 g (z lakierem), 14,7 mm. St. 3, z przesiania ziemi z wnętrza kościoła, 7 X 1993, nr 381/93
3. 1652, Mrow. 651, AAJ 11. Av. C ze Snopkiem, CHRISTINA-D-G-R-S, kartusz z Gryfem, SOLIDVS LIVONIÆ 5-2; 0,56 g (z lakierem), 15,7 mm, St. 3, wykop A, w-wa I/1, 16 IX 1993, nr 39/93
4. 1652, Mrow. 651, AAJ 11. Av. C ze Snopkiem, ...NA-D-G-R-S; Rv. kartusz z Gryfem, SOLID... ..2, na sąsiednim stemplu ...SLI 1...; 0,31 g, 15,0 mm. St. 3, z przesiania, 21 IX 1993, nr 91/93 (Tab. I – 4)

Inflanty — miasto Ryga

Zygmunt III (1587 – 1621), król Polski

Szelągi

5. r.? [koniec XVI w.]. Av. inicjał S ze Snopkiem, ...G-REX-POLO; Rv. kartusz z małym herbem Rygi, ...VI-RI...; 1,03 g, 19,1 mm. St. 3, wykop III część S, w-wa IV strop, 29 VII 1993, nr 106/94
6. 1617?, Mrow. 427? Av. inicjał S ze Snopkiem, SIGIS-III-DG-RE\\OL\\; Rv. mały herb Rygi na kartuszu, u góry lis, SOLID\\CIVI-RIG:1617?; 0,64 g, 17,0 mm. St. 3, z przesiania ziemi z zewnątrz kościoła, ściana zach., 22 X 1993, nr 527/93
7. 1620, Mrow. 435. Av. inicjał S ze Snopkiem, SIG\\G\\REX\\PO\\MDL; Rv. kartusz z herbem Rygi, u góry lis, \\DVS CIVI-RIGE ZO; 0,53 g (ubytek), 15,9 mm. St. 3, z przesiania ziemi z wnętrza kościoła, 13 X 1993, nr 462/93

Gustaw II Adolf (1621 – 1332), król Szwecji

Szelągi

8. 1625, AAJ 17, Mrow. 461. Av. GA, niżej Snopek, GVST-ADO-L-D:G\\REX-S; Rv. kartusz z małym herbem Rygi, SOLIDVS-CIVI-RIGENSIS-25; 0,48 g, 16,0 mm. St. 3, z przesiania ziemi z wnętrza kościoła, 28 IX 1993, nr 176/93 (Tabl. I – 8)
9. 1628, AAJ 20, Mrow. 468. Av. GA, niżej Snopek, GVST-ADO-L-DG\\S; Rv.

⁴⁶ Część monet została po oczyszczeniu, a przed zważeniem i zakonserwowaniem, pokryta dość grubą warstwą lakieru ochronnego.

- kartusz z małym herbem Rygi, SOLIDVS-CIVI-R\IS28; 0,71 g (z lakierem), 15,9 mm. St. 3, wykop D, w-wa I/2, oczyszczanie wykopu po robotnikach budowlanych, 16 IX 1993, nr 58/93
10. 162? [1621 – 29], AAJ 14 – 21. Av. GA, niżej Snopek, \ADO-L\; Rv. mały herb Rygi, SO\CI\2; 0,37 g (z lakierem), 15,7 mm. St. 3, z przesiewania, 15 IX 1993, nr 29/93
 11. r.? [1621 – 35]. St. 3, z przesiania ziemi z zewnątrz kościoła, głęb. -30 cm, 1952, nr 397/52/44 (brak)
 12. r.? [1621 – 35]. St. 3, z przesiania ziemi z zewnątrz kościoła, głęb. -30 cm, 1952, nr 397/52/45 (brak)
 13. r.? [1621 – 35]. Av. GA, Snopek niewidoczny, ...O-LID\GREX-S; Rv. kartusz z małym herbem Rygi, SOLIDVS CI\R\GENSIS; data była prawdopodobnie nad chwastem; 0,36 g, 16,0 mm. St. 3, wykop D2, w-wa I/3, 20 IX 1993, nr 76/93
 14. r.? [1621 – 35]. Av. GA, niżej Snopek, \ST-ADO-L-D:G-REX-S; Rv. kartusz z małym herbem Rygi, ...DVS-CIVI-RIGENSIS...; 0,52 g (z lakierem), 15,9 mm. St. 3, z przesiania ziemi z wnętrza kościoła, 29 IX 1993, nr 245/93

Półtorak (ferding)

15. 1624, AAJ 12. Av. pięciopolowy herb Szwecji, w otoku GVST:A\G/REX-S\; Rv. jabłko panowania, cyfry nieczytelne, z boków 2 – 4, w otoku MON:NO-VA\CIVRIGE; 0,95 g, 19,4 mm. St. 3, wykop I, w-wa I/8 mch, wkop W, z pogłębienia wkopu w centralnej jego części, 22 VII 1994, nr 86/94

Krystyna (1632 – 1654), królowa Szwecji

Szelagi

16. „1634” — nie było takich; albo pomyłka M. Gumowskiego, albo fałszerstwo suczawskie⁴⁷. St. 3, z przesiania ziemi z zewnątrz kościoła, głęb. -30 cm, 1952, nr 397/52/46 (brak)
17. 1638, AAJ 57. Av. C i Snopek, CHRISTINA-DGDRS; Rv. kartusz z herbem Rygi zwieńczony chwastem, SOLIDVSCRIGENSIS38, ostatnia cyfra na chwacie; 0,74 g (z lakierem), 15,7 mm. St. 3, z przesiania ziemi z wnętrza kościoła, 1 X 1993, nr 320/93 (Tabl. I – 17)
18. r.? [1635 – 1645], zapewne fałszyfikat mołdawski z lat 1660., men. Suczawa?. Av. C ze Snopkiem, CHRISTINA-D-G-D-R-S\; Rv. kartusz z małym herbem Rygi, ...DVS-CIVI-RIGEN..., stempel mocno przesunięty, na sąsiednim stemple ostatnia cyfra daty (5?) i początkowa litera S; miedź (zewnątrzna warstwa rozpadła się w konserwacji), 0,55 g, 16,3 mm. St. 3, wykop A1, w-wa I/3, 16 IX 1993, nr 43/93 (Tabl. I – 18)

Karol X Gustaw (1654 – 1660), król Szwecji

Szeląg

19. 165?, Av. CG, CAROLVSGVSTAV-DG-R-S; Rv. mały herb Rygi, w otoku SOLIDVS-CIVI-RIG-5\; 0,41 g, 15,6 mm. St. 3, z przesiewania, 13 IX 1993, nr 9/93

⁴⁷ Zob. jednak E. Mrowiński, *Monety Rygi*. Warszawa 1986, s. 75 — wśród fikcyjnych dat na fałszywych szelągach Krystyny nie wymienia takiej.

Litwa, wielkie księstwo
Zygmunt III (1587 – 1632)

Szelągi, men. Wilno

20. 161? [1618 – 19], Kop. V.4c-5. Av. fragment dwóch stempli; większy: inicjał S, w otoku ...D:L, mniejszy: w otoku :III, między nimi 5 kropek; Rv. pod korona kartusze z Orłem i Pogonią, u dołu Wadwicz, w otoku SOLIDVS..., na zewnątrz kropki i fragment sąsiedniego stempla; 0,78 g, 17,8 mm, wycięcie po sąsiednim krążku. St. 4, ar 306, w-wa b, luźno w skrzynce z ceramiką, 1949, nr 152/49
21. 1623, Kop. VI.2. Av. S, z boków 2 – 3, \\\\\\\D:G\\REX:PO:M:D:L; Rv. kartusze z Orłem i Pogonią, niżej Wadwicz, :SOLIDVS-\\D:LAT:*; 0,54 (z lakierem), 16,4 mm. St. 3, wykop C, w-wa II/a S, strop w-wy, 23 IX 1993, nr 120/93
22. 1623, Kop. VI.2. Av. inicjał S, z boków 2 – 3, ·SIG-III-D:G:REX-PO:M:D:L; Rv. kartusze z Orłem i Pogonią, niżej Wadwicz, *SOLIDVS--M:D:LIT*·; 0,43 g, 16,0 mm. St. 3, z przesiania ziemi z wnętrza kościoła, 12 X 1993, nr 435/93
23. 1623, Kop. VIII.1b. Av. Orzeł, na piersi ukoronowana tarcza ze Snopkiem, :SIG-III-D:G:REX POL:M:D:LIT:; Rv. Pogoń, pod nią Wadwicz, *SOLIDVS--M.:D:LIT:1623*·; 0,76 g, 16,1 mm. St. 3, wykop F, z przesiania ziemi, 8 X 1993, nr 410/93 (Tabl. I – 23)
24. 1623, Kop. VIII.1b. Av. Orzeł, na piersi litera S pod koroną, SIG-III-D:G:REX-PO-M\\\\L; Rv. Pogoń, niżej Wadwicz, \\OLIDVS:\\D:LITV1623; 0,53 g, 16,5 mm. St. 3, z przesiania ziemi z wnętrza kościoła, 13 X 1993, nr 464/93
25. 1624, Kop. VIII.2b. Av. Orzeł, w otoku ·SI\\\\\\EX.PO:M:\\\\; Rv. Pogoń, niżej Wadwicz, niżej ligatura RL, \\OLIDV\\-\\\\\\IT·1624, 0,43 g, 16,0 mm. St. 3, wykop wewnątrz kościoła, w świetle wejścia, z przesiewanej ziemi, 8 IX 1993, nr 1/93
26. 1624, Wadwicz. St. 3, z przesiania ziemi z zewnątrz kościoła, głęb. -30 cm, 1952, nr 397/52/19 (brak)
27. 162? [1623 – 27], Kop. VI. Av. inicjał S, z boków 2 – 3 (lub 5, lub 7), ...D:L·❖; Rv. Orzeł i Pogoń na kartuszkach, SO...; duże ubytki, 0,37 g, 16,1 mm. St. 3, wykop C1, w-wa II/cz. W, pod trumną, skorodowana razem z monetą 192, 28 IX 1993, nr 206/93
28. 162? [1620 – 27], Kop. VII. Av. S ze Snopkiem, SIG\\\\ID:G:REX-PO\\\\; Rv. kartusze z Orłem i Pogonią, niżej Wadwicz, \\OLIDVS:M:-:D:LITV·162; 0,59 g (ubytek, lakier), 16,0 mm. St. 3, z przesiania ziemi z wnętrza kościoła, 27 IX 1993, nr 162/93
29. r.? [1618 – 27], Wadwicz. St. 3, z przesiania ziemi z zewnątrz kościoła, głęb. -30 cm, 1952, nr 397/52/20 (brak)
30. r.? [1620 – 27], Kop. VI-VII. Av. ...III:D:G...; Rv. fragment Wadwicza, ...DVS: — :M...; 0,35 g, 15,7 mm. St. 3, z przesiania ziemi z wnętrza kościoła, 28 IX 1993, nr 181/93

Jan Kazimierz (1648 – 1668)

Szelągi, men. Kowno

31. 1666. GFH Kirszensztein; 1,13 g, 15,3 mm. St. 3, z przesiewania, 16 IX 1993, nr 52/93

32. 1666. GFH Kirszensztein; 0,74 g, 16,2 mm. St. 3, z przesiania ziemi z wnętrza kościoła, 29 IX 1993, nr 252/93
33. 1666. GFH Kirszensztein; 0,76 g, 15,7 mm. St. 3, z przesiania ziemi z wnętrza kościoła, 12 X 1993, nr 426/93 (Tabl. II – 33)
34. 1666. GFH Kirszensztein; 1,18 g (z lakierem), 15,9 mm. St. 3, wykop F, w-wa I/2, 4 X 1993, nr 329/93
35. r.? [1665 – 66]. GFH Kirszensztein; 1,25 g, 15,8 mm. St. 3, z przesiania ziemi z wnętrza kościoła, 27 IX 1993, nr 149/93
36. r.? [1665 – 66]. GFH Kirszensztein; 1,44 g (z lakierem), 15,7 mm. St. 3, z przesiania ziemi z wnętrza kościoła, 8 X 1993, nr 402/93
37. r.? [1665 – 66]. Herb Kirszensztein, dwukrotnie wybity; 1,12 g, 16,2 mm. St. 3, z przesiewania, 13 IX 1993, nr 6/93

Szelągi, men. Kowno lub Malbork

38. 1666. GFH; 1,00 g (wytarty), 16,2 mm. St. 3, z przesiania ziemi z wnętrza kościoła, 27 IX 1993, nr 154/93
39. 1666. GFH; dwukrotnie wybity Rv., 1,17 g, 16,3 mm. St. 3, wykop E, z przesiewania ziemi z całego wykopu, 1 X 1993, nr 293/93

Szelągi, men. Oliwa

40. 1663. GFH Wieniawa; 1,16 g, 16,1 mm. St. 3, z przesiewania, 16 IX 1993, nr 50/93 (Tabl. II – 40)
41. 1663. GFH, Wieniawa; 1,08 g, 15,8 mm. St. 3, z przesiania ziemi z wnętrza kościoła, 28 IX 1993, nr 191/93 (Tabl. II – 41)
42. 1663. 0,71 g, 15,7 mm. St. 3, z przesiania ziemi z wnętrza kościoła, 6 X 1993, nr 353/93

Szelągi, men. Ujazdów

43. 1660. Mała głowa, duże siodło; 1,29 g, 15,8 mm. St. 3, z przesiania ziemi z wnętrza kościoła, 27 IX 1993, nr 159/93 (Tabl. II – 43)
44. 1661. Mała głowa, małe siodło; 1,29 g, 15,5 mm. St. 3, wykop F, w-wa I/2, 4 X 1993, nr 333/93
45. 1661. Mała głowa, małe siodło; 0,91 g, 15,4 mm. St. 3, z przesiania ziemi z wnętrza kościoła, 12 X 1993, nr 425/93
46. 1661. Mała głowa, małe siodło; 1,03 g, 15,6 mm. St. 3, z przesiania ziemi z wnętrza kościoła, 14 X 1993, nr 500/93 (Tabl. II – 46)
47. 1661. 1,06 g, 15,6 mm. St. 3, z przesiewania, 13 IX 1993, nr 4/93
48. 1661. 1,32 g, 16,1 mm. St. 3, wykop D, w-wa I/2, grób nr 4, 16 IX 1993, nr 59/93
49. 1661. 1,35 g, 16,0 mm. St. 3, z przesiewania, 13 IX 1993, nr 11/93 (Tabl. II – 49)
50. 1661. 1,25 g (z lakierem), 16,0 mm. St. 3, wykop F, w-wa I/1, 1 X 1993, nr 311/93
51. r.? [1660 – 1661], TLB Korwin. 0,93 g, 15,7 mm. St. 3, wykop D, w-wa I/2, pod kręgiem szkieletu grobu nr 4, 16 IX 1993, nr 60/93

Szelągi, men. Wilno

52. 1664. TLB HKPL; St. 3, z przesiania ziemi z zewnątrz kościoła, głęb. -30 cm, 1952, nr 397/52/30 (brak)

53. 1664. HKPL; 1,27 g (z lakierem), 15,8 mm. St. 3, wykop F, w-wa I/2, 4 X 1993, nr 330/93
 54. 1664. HKPL; 1,46 g, 15,7 mm. St. 3, z przesiania ziemi z wnętrza kościoła, 28 IX 1993, nr 185/93 (Tabl. III – 54)
 55. 1664? HKPL; 1,29 g, 16,1 mm. St. 3, z przesiania ziemi z wnętrza kościoła, 27 IX 1993, nr 160/93
- Szelagi**, men. Wilno lub Brześć
56. 1665. TLB HKPL; 0,83 g, 15,7 mm. St. 3, z przesiania ziemi z wnętrza kościoła, 27 IX 1993, nr 153/93
 57. 1665. TLB HKPL; 1,19 g, 15,6 mm. St. 3, z przesiania ziemi z wnętrza kościoła, 27 IX 1993, nr 156/93
 58. 1665. TLB HKPL; 1,35 g, 15,5 mm. St. 3, z przesiania ziemi z wnętrza kościoła, 27 IX 1993, nr 157/93
 59. 1665. TLB HKPL; 1,21 g, 15,8 mm. St. 3, z przesiania ziemi z wnętrza kościoła, 28 IX 1993, nr 182/93
 60. 1665. TLB HKPL; 1,06 g, 15,4 mm. St. 3, z przesiewania, 16 IX 1993, nr 49/93
 61. 1665. TLB HKPL; 1,22 g, 15,8 mm. St. 3, z przesiania ziemi z wnętrza kościoła, 12 X 1993, nr 427/93 (Tabl. III – 61)
 62. 1665. TLB HKPL; 1,42 g (z lakierem), 16,3 mm. St. 3, z przesiania ziemi z wnętrza kościoła, 13 X 1993, nr 463/93
 63. 1665. TLB/?; 1,52 g (z lakierem), 15,4 mm. St. 3, wykop E, z przesiewania ziemi z całego wykopu, 1 X 1993, nr 295/93
 64. 1665. HKPL; 1,34 g, 15,9 mm. St. 3, z przesiania ziemi z wnętrza kościoła, 28 IX 1993, nr 170/93
 65. 1665. HKPL; 1,41 g (z lakierem), 15,4 mm. St. 3, z przesiania ziemi z wnętrza kościoła, 29 IX 1993, nr 246/93
 66. 1665? TLB HKPL; 0,80 g, 16,3 mm. St. 3, rów pod ścianą S, 17 VII 1993, nr 48/93
 67. 1666. TLB HKPL; St. 3, z przesiania ziemi z zewnątrz kościoła, głęb. -30 cm, 1952, nr 397/52/31 (brak)
 68. 1666. TLB HKPL; 0,81 g, 15,2 mm. St. 3, z przesiania ziemi z wnętrza kościoła, 28 IX 1993, nr 177/93
 69. 1666. TLB HKPL; 0,88 g, 15,9 mm. St. 3, wykop C, wkop W (grób 12), 22 IX 1993, nr 103/93
 70. 1666. TLB HKPL; 0,94 g, 15,4 mm. St. 3, z przesiewania, 13 IX 1993, nr 7/93
 71. 1666. TLB HKPL; 1,16 g (z lakierem), 16,1 mm. St. 3, z przesiania ziemi z wnętrza kościoła, 28 IX 1993, nr 190/93
 72. 1666. TLB HKPL; 1,30 g, 15,5 mm. St. 3, z przesiania ziemi z wnętrza kościoła, 7 X 1993, nr 382/93
 73. 1666. TLB HKPL; 1,17 g, 15,7 mm. St. 15, ar 1, ćw. C, gł. -21, pl. 44/59 (41), 1959, nr 164/59
 74. 1666. TLB HKPL; 1,04 g, 15,3 mm. St. 3, wykop E, z przesiewania ziemi z całego wykopu, 1 X 1993, nr 297/93
 75. 1666. TLB HKPL; 1,13 g, 15,9 mm. St. 3, z przesiania ziemi z wnętrza kościoła, 1 X 1993, nr 318/93

76. 1666. TLB HKPL; 1,07 g, 15,3 mm. St. 3, z przesiania ziemi z wnętrza kościoła, 6 X 1993, nr 355/93
 77. 1666. TLB HKPL; 1,21 g, 15,3 mm. St. 3, z przesiania ziemi z wnętrza kościoła, 12 X 1993, nr 434/93 (Tabl. III – 77)
 78. 1666. TLB HKPL; 1,25 g, 15,7 mm. St. 3, z przesiania ziemi z wnętrza kościoła, 13 X 1993, nr 461/93
 79. 1666. TLB HKPL. 1,21 g, 15,7 mm. St. 3, z przesiania ziemi z wnętrza kościoła, 14 X 1993, nr 497/93
 80. 1666? TLB HKPL; 1,35 g, 15,8 mm. St. 3, z przesiania ziemi z wnętrza kościoła, 28 IX 1993, nr 187/93
 81. r.? [1664 – 66]. TLB HKPL; 1,08 g, 15,6 mm. St. 3, wykop C, wkop W (grobu 12), 22 IX 1993, nr 104/93
 82. r.? [1664 – 66]. TLB HKPL; 1,58 g, 15,8 mm. St. 3, z przesiania ziemi z wnętrza kościoła, 27 IX 1993, nr 147/93
 83. r.? [1664 – 66]. TLB HKPL; 1,14 g, 16,0 mm. St. 3, z przesiania ziemi z wnętrza kościoła, 28 IX 1993, nr 193/93
 84. r.? [1664 – 66]. TLB HKPL; 1,36 g, 15,6 mm. St. 3, z przesiania ziemi z wnętrza kościoła, 28 IX 1993, nr 174/93
 85. r.? [1664 – 66]. TLB HKPL; 0,97 g (wytarty), 15,1 mm. St. 3, z przesiania ziemi z wnętrza kościoła, 6 X 1993, nr 358/93
 86. r.? [1664 – 66]. TLB HKPL; 1,01 g, 15,7 mm. St. 3, z przesiania ziemi z wnętrza kościoła, 8 X 1993, nr 397/93
 87. r.? [1664 – 66]. TLB HKPL; 1,26 g, 15,0 mm. St. 3, z przesiania ziemi z wnętrza kościoła, 14 X 1993, nr 499/93
 88. r.? [1664 – 66]. TLB HKPL; 1,28 g (z lakierem), 16,3 mm. St. 3, wykop C1, w-wa II/cz. W, pod trumną, 28 IX 1993, nr 202/93
- Szelągi**, men. nieokreślona
89. 1666. HKPL; 0,97 g, 15,6 mm. St. 3, z przesiania ziemi z wnętrza kościoła, 14 X 1993, nr 494/93
 90. 1666. HKPL; 1,01 g, 15,7 mm. St. 3, z przesiania ziemi z wnętrza kościoła, 12 X 1993, nr 433/93
 91. 1666. HKPL; 1,18 g, 15,8 mm. St. 3, z przesiania ziemi z wnętrza kościoła, 27 IX 1993, nr 145/93
 92. 1666. HKPL; 1,25 g, 15,3 mm. St. 3, z przesiania ziemi z wnętrza kościoła, 1 X 1993, nr 319/93
 93. 1666. HKPL; 1,51 g (z lakierem), 15,9 mm. St. 3, z przesiania ziemi z wnętrza kościoła, 28 IX 1993, nr 186/93
 94. 1666. HKPL; 1,21 g, 14,8 mm. St. 3, z przesiania ziemi z wnętrza kościoła, 12 X 1993, nr 430/93
 95. 1666. HKPL; 1,23 g, 15,1 mm. St. 3, wykop F, w-wa I/1, 1 X 1993, nr 310/93
 96. 1666?, HKPL; skorodowany. St. 3, wykop F, w-wa I/2, 4 X 1993, nr 336/93
 97. r.? [1664 – 66]; HKPL, 0,89 g, 15,4 mm. St. 3, z przesiania ziemi z wnętrza kościoła, 13 X 1993, nr 467/93
 98. r.? [1664 – 66]; HKPL, 0,90 g, 15,9 mm. St. 3, z przesiania ziemi z wnętrza kościoła, 29 IX 1993, nr 251/93

99. r.? [1664 – 66]; HKPL, 0,90 g, 16,0 mm. St. 3, z przesiania ziemi z wnętrza kościoła, 29 IX 1993, nr 253/93
100. r.? [1664 – 66]; HKPL, 1,06 g, 15,2 mm. St. 3, z przesiania ziemi z wnętrza kościoła, 28 IX 1993, nr 175/93
101. r.? [1664 – 66]; HKPL, 1,28 g (z lakierem), 16,4 mm. St. 3, z przesiania ziemi z wnętrza kościoła, 29 IX 1993, nr 249/93
102. r.? [1664 – 66]; HKPL, silnie spatynowany. 1,56 g, 17,6 mm. St. 3, wykop III, w-wa I, między fundamentem A a brukiem, 27 – 28 IV 1994, nr 94/94
103. r.? [1660 – 66]. TLB; silnie skorodowany. St. 4, ar 277, dz. B, w-wa I przemieszana, 1952, nr 33/52
104. r.? [1660 – 66] (zdaniem Gumowskiego 1667 — nieprawdopodobne). St. 3, z przesiania ziemi z zewnątrz kościoła, głęb. -30 cm, 1952, nr 397/52/32 (brak)
105. r.? [1660 – 66]. 1,26 g (oblepiony), 16,6 mm. St. 3, wykop IV, w-wa II, szarozółta glina z gruzem ceglany; polepa z wtętami szaroczarnej próchnicy, 25 VIII 1993, nr 165/94
106. r.? [1660 – 66]. St. 3, z przesiania ziemi z zewnątrz kościoła, głęb. -30 cm, 1952, nr 397/52/33 (brak)
107. r.? [1660 – 66]. St. 3, z przesiania ziemi z zewnątrz kościoła, głęb. -30 cm, 1952, nr 397/52/34 (brak)
108. r.? [1660 – 66]. 0,92 g, 15,6 mm. St. 2, wykop. 3, głęb. -18, w-wa I/II, 1951, nr 98/51
109. r.? [1660 – 66], może fałszywy. 1,03 g (oblepiony), 15,7 mm. St. 3, wykop III, w-wa I, gł. 101,79, N 36, E 126 cm, między brukiem a fundamentem A, 28 VII 1993, nr 98/94

Szeląg fałszywy

110. Av. prymitywny portret w prawo, OGAN — APESX; Rv. koślawa Pogoń, pod nią zdeformowany Korwin?, SO-ILCGDI..., 0,59 g, 16,5 mm. St. 3, wykop D1, w-wa I/1, 18 IX 1993, nr 71/93/2 (Tabl. III – 110)

Łużyce — miasto Chociebuż

Halerz brakteatowy

111. [1483?]. Rak; słabe srebro ze śladami bielenia, znaczne ubytki, 0,16 g, 13,7 mm. St. 3, z przesiania ziemi z wnętrza kościoła, 6 X 1993, nr 362/93 (Tabl. III – 111)

Meklemburgia — miasto Alt Stargard

Denar Vinkenaugen

112. Oertzen 224, XV w. Av. głowa tura w koronie na wprost; Rv. sześcioramienna gwiazda, w jej środku rozeta 6-listna; 0,31 g, 11,6 mm. St. 3, z przesiania ziemi z wnętrza kościoła, 12 X 1993, nr 446/93 (Tabl. III – 112)

Niemcy, monety bliżej nierozpoznane

Grosz

113. 1545 (wg Gumowskiego: „Kwedlinburg, grosz biały 1545” — nie ma takiej monety!). St. 3, z przesiania ziemi z zewnątrz kościoła, głęb. -30 cm, 1952, nr 397/52/47 (brak)

3 krajcary

114. 1604 (wg M. Gumowskiego: „Śląsk, 3 krajcary 1604, mennica cesarska, Wrocław” — nie ma takiej monety⁴⁸). St. 3, z przesiania ziemi z zewnątrz kościoła, głęb. -30 cm, 1952, nr 397/52/39 (brak)

Polska

Władysław II Wygnaniec (1138–1146)

Denar, men. Kraków

115. Str 42k-I, Such. 2 [ok. 1140–1144]. Av. półpostać księcia na wprost, z mieczem w pr. i tarczą w l. ręce, po prawej miniatura zamku, wewnętrzna obwódka perełkowa, w otoku ·Λ·Λ·...; Rv. popiersie św. Wojciecha na wprost, z pastorałem w pr. i Ewangelią w l. dłoni, wewnętrzna obwódka perełkowa, w otoku nieczytelne znaki; przepalona, uszczerbiona, 0,36 g (z lakierem), 13,3 mm. St. 3, z przesiania ziemi z wnętrza kościoła, 12 X 1993, nr 451/93 (Tabl. IV – 115)

Władca nieokreślony**Brakteat**

116. I. poł. XIV w. Gwiazdka 6-promienna i półksiężyc; fragmenty, 0,11 g, pierwotnie ok. 12,5 mm. St. 3, z przesiewania ziemi z wnętrza kościoła, 29 IX 1993, nr 264/93 (Tabl. IV – 116)

Władysław II Jagiełło (1387–1434)

Denary, men. Kraków

117. Kub. I/A/9. Av. korona o rozłączonych płatkach lilii, nad nią dwa kółka; Rv. słabo widoczny orzeł; 0,25 g, 12,1 mm. St. 3, z przesiania ziemi z wnętrza kościoła, 28 IX 1993, nr 192/93 (Tabl. IV – 117)
118. Kub. I/A/9. Av. korona, nad nią dwa kółka; Rv. orzeł; 0,44 g, 13,2 mm. St. 3, z przesiania ziemi z wnętrza kościoła, 13 X 1993, nr 474/93
119. Kub. I/B/19. Av. korona o rozłącznych płatkach lilii, w dolnych polach lilijki; Rv. orzeł; 0,38 g, 12,1 mm. St. 3, z przesiania ziemi z wnętrza kościoła, 14 X 1993, nr 506/93 (Tabl. IV – 119)
120. Kub. I/B/21. Av. korona o prostopadłych, rozłączonych płatkach; Rv. ślady orła; 0,31 g (z lakierem), 13,1 mm. St. 3, z przesiania ziemi z wnętrza kościoła, 27 IX 1993, nr 161/93
121. Kub. I/B/23. Av. korona o rozłącznych płatkach, w dolnych polach lilijki; Rv. orzeł; 0,45 g, 12,5 mm. St. 3, z przesiania ziemi z wnętrza kościoła, 28 IX 1993, nr 196/93
122. Kub. I/C? Av. dolne pola korony z liliami; Rv. dolna partia orła; 0,14 g (skorodowane), 11,4 mm. St. 3, z przesiania ziemi z wnętrza kościoła, 29 IX 1993, nr 257/93
123. Kub. I/? Av. korona z rozdzielonymi liliami, słabo czytelna; Rv. orzeł; 0,29 g, 13,2 mm. St. 3, z przesiania ziemi z wnętrza kościoła, 12 X 1993, nr 441/93

⁴⁸ Mennice cesarskie na Śląsku były w tym okresie przez wiele lat nieczynne. Nie było też śląskich 3-krajcarówek w 1664, 84, 94, czy 1704 r. Gumowski nie podał imienia cesarza, więc albo go nie było, albo było w nieczytelnych skrótach.

124. Władysław II Jagiełło? St. 3, z przesiania ziemi z zewnątrz kościoła, głęb. -30 cm, 1952, nr 397/52/1 (brak)

Kwartniki małe (ternary), men. Kraków

125. Kub. I/2 [1393 – 1394]. Av. tarcza z podwójnym krzyżem pod dolnymi ramionami M-P, ...LAI; Rv. orzeł, ...POLO...; 0,48 g (wytarty), 16,8 mm. St. 3, z przesiania ziemi z wnętrza kościoła, 28 IX 1993, nr 178/93 (Tabl. IV – 125)

126. Kub. IV/2 [1396 – 1398]. Av. tarcza z podwójnym krzyżem, z lewej u dołu litera n, nad tarczą W, ♯...AI; Rv. orzeł, +M...I [sic!]; 0,50 g, 16,8 mm. St. 3, z przesiania ziemi z wnętrza kościoła, 7 X 1993, nr 376/93 (Tabl. IV – 126)

127. Kub. V [1406]. Av. tarcza z podwójnym krzyżem, u dołu z lewej A, nad tarczą W, \ON... Rv. orzeł, +REG... 0,60 g, 15,7 mm. St. 3, z przesiania ziemi z wnętrza kościoła, 7 X 1993, nr 383/93 (Tabl. V – 127)

Półgrosz, men. Kraków

128. Kub. I/4 [1394 – 1395]. Av. korona, pod nią P, ♯MONE*WLADISLAI; Rv. orzeł, ♯*REGIS*POLONIE*; 1,67 g (z lakierem), 21,4 mm. St. 3, wykop C1, w-wa II/cz. W, nad trumną, 28 IX 1993, nr 201/93 (Tabl. V – 128)

Władysław III Warneńczyk (1434 – 1444)

Denary, men. Kraków

129. Kub. I/27. Av. korona o rozłączonych liliach, w dolnych polach znak Λ, dwukrotnie wybita; Rv. orzeł dwukrotnie wybity; 0,21 g (ubytki), 13,2 mm. St. 3, z przesiania ziemi z wnętrza kościoła, 13 X 1993, nr 476/93 (Tabl. V – 129)

130. Kub. II/1. Av. korona o połączonych płatkach, w dolnych polach Λ; Rv. orzeł; szary, 0,21 g, 12,4 mm. St. 3, z przesiania ziemi z wnętrza kościoła, 27 IX 1993, 148/93

131. Kub. II/1. Av. korona o połączonych górnych i dolnych płatkach, w dolnych polach Λ; Rv. orzeł; posrebrzenie, 0,22 g, 11,2 mm. St. 3, z przesiania ziemi z wnętrza kościoła, 14 X 1993, nr 508/93

132. Kub. II/1. Av. korona o połączonych górnych i dolnych płatkach, w dolnych polach Λ; Rv. orzeł; posrebrzenie, 0,37 g, 12,3 mm. St. 3, z przesiania ziemi z wnętrza kościoła, 14 X 1993, nr 509/93 (Tabl. V – 132)

133. Kub. II/1. Av. korona o połączonych liliach, w dolnych polach Λ; Rv. orzeł; 0,28 g (oblepiona), 11,7 mm. St. 3, z przesiania ziemi z rowu przy fundamencie ściany S, na zewnątrz kościoła, 1993, nr 536/93

134. Kub. II/1. Av. korona; Rv. słabo widoczny orzeł; 0,52 g, 13,2 mm. St. 3, wkop boczny pd. przy portalu pd. 1,80, 1952, nr 392/52

135. Kub. II/1. Av. korona o połączonych liliach, w dolnych polach znak Λ; Rv. orzeł; 0,23 g (ubytki), 11,4 mm. St. 3, z przesiania ziemi z wnętrza kościoła, 12 X 1993, nr 447/93

136. Kub. II/1. Av. korona o połączonych liliach, w dolnych polach znak Λ; Rv. orzeł; 0,25 g (ubytki), 12,1 mm. St. 3, z przesiania ziemi z wnętrza kościoła, 13 X 1993, nr 472/93

137. Kub. II/1. Av. korona o połączonych liliach, w dolnych polach znak Λ; Rv. orzeł; 0,33 g, 11,5 mm. St. 3, z przesiania ziemi z wnętrza kościoła, 14 X 1993, nr 502/93

138. Kub. II/2. Av. korona o połączonych liliach, w dolnych polach znak Λ; Rv. orzeł; barwa szara, 0,33 g, 11,8 mm. St. 3, wykop A, 13 IX 1993, nr 17/93

139. Kub. II/2. Av. korona o połączonych liliach, w dolnych polach A; Rv. orzeł; 0,36 g, 11,7 mm. St. 3, z przesiania ziemi z wnętrza kościoła, 28 IX 1993, nr 180/93
140. Kub. II/2. Av. korona o połączonych liliach, w dolnych polach A; Rv. orzeł; 0,38 g, 11,8 mm. St. 3, wykop F, z przesiewania ziemi, 8 X 1993, nr 415/93 (Tabl. V – 140)
141. Kub. II/2. Av. korona o połączonych liliach, w dolnych polach znak A; Rv. orzeł; 0,20 g (ubytki), 11,9 mm. St. 3, z przesiania ziemi z wnętrza kościoła, 13 X 1993, nr 471/93
142. Kub. II/2 – 3. Av. korona o połączonych liliach; Rv. orzeł z kropką na piersi; 0,39 g, 11,8 mm. St. 3, z przesiania ziemi z wnętrza kościoła, 28 IX 1993, nr 179/93
143. Kub. II/4. Av. korona o połączonych liliach, w dolnych polach znak A; Rv. orzeł; 0,23 g, 12,7 mm. St. 3, z przesiania ziemi z wnętrza kościoła, 12 X 1993, nr 450/93

Denary prawdopodobnie fałszywe i fałszywe

144. Kub. II/a, być może fałszerstwo Władysława z Domaborza. Av. korona z połączonymi górnymi i dolnymi płatkami, bez znaków w dolnych polach; Rv. orzeł — pierś i głowa niewidoczne; krążek prawie nie zaokrąglony, ułamana, 0,33 g, 12,1 mm. St. 3, z przesiania ziemi z wnętrza kościoła, 7 X 1993, nr 384/93 (Tabl. V – 144)
145. Kub. II/a, być może fałszerstwo Władysława z Domaborza. Av. korona z połączonymi górnymi i dolnymi płatkami, dolne pola puste; Rv. orzeł; 0,38 g (z lakierem), 11,4 mm. St. 3, z przesiania ziemi z wnętrza kościoła, 6 X 1993, nr 361/93 (Tabl. VI – 145)
146. Kub. II, może fałszywy. Av. korona o połączonych płatkach lilii; Rv. zarys orła; 0,19 g, 11,6 mm. St. 3, z przesiania ziemi z wnętrza kościoła, 27 IX 1993, nr 152/93
147. fałszywy, jak Kub. II/4. Av. korona o połączonych płatkach, w dolnych polach dodatkowe podziały; Rv. prymitywny orzeł, zwrot niewidoczny; 0,30 g (skorodowana), 10,5 mm. St. 3, z przesiania ziemi z wnętrza kościoła, 14 X 1993, nr 507/93 (Tabl. VI – 147)

Kazimierz IV Jagiellończyk (1447 – 1492)

Denary, men. Kraków

148. Kub. II/5 [1456 – 92]. Av. fragment korony o połączonych górnych i dolnych liliach, z krzyżami w dolnych polach; Rv. fragment orła, przebicia z Av.; silnie skorodowany, 0,12 g, 10,4 mm. St. 3, z przesiewania ziemi z wnętrza kościoła, 29 IX 1993, nr 263/93 (Tabl. VI – 148)
149. Kub. III/2 [1456 – 92]. Av. korona z połączonymi górnymi i rozłączonymi dolnymi płatkami lilii, w dolnych polach krzyże, u dołu kółko; Rv. orzeł; szary, 0,20 g, 12,4 mm. St. 3, z przesiania ziemi z wnętrza kościoła, 8 X 1993, nr 398/93
150. Kub. III/2 [1456 – 92]. Av. korona o połączonych górnych i rozłączonych dolnych płatkach, w dolnych polach krzyżyk, u dołu kółko; Rv. orzeł; szary, ubytki, 0,18 g, 12,3 mm. St. 3, wykop C, wkop W/2 mch., pod grobem nr 12, 23 IX 1993, nr 122/93
151. Kub. III/2 [1456 – 92]. Av. korona o połączonych górnych i rozłączonych dolnych

- płatkach lilii, pod nią kółko; Rv. orzeł; 0,33 g, 12,6 mm. St. 3, z przesiania ziemi z wnętrza kościoła, 14 X 1993, 503/93 (Tabl. VI – 151)
152. Kub. III/2 [1456 – 92]. Av. korona z połączonymi górnymi, rozłączonymi dolnymi płatkami lilii, w dolnych polach krzyżyk, u dołu kółko; Rv. orzeł; 0,24 g (ubytki), 12,0 mm. St. 3, z przesiania ziemi z wnętrza kościoła, 28 IX 1993, nr 188/93
153. Kub. III/2 [1456 – 92]. Av. korona z połączonymi górnymi i rozłączonymi dolnymi płatkami, niżej kółko; Rv. orzeł; 0,26 g (z lakierem), 12,2 mm. St. 3, wykop F, w-wa I/1, 1 X 1993, nr 315/93
154. Kub. III/2 [1456 – 92]. Av. korona o połączonych górnych i rozdzielonych dolnych płatkach lilii, w dolnych polach krzyżyki, niżej kółko; Rv. orzeł; 0,23 g (ubytek), 12,4 mm. St. 3, z przesiania ziemi z wnętrza kościoła, 12 X 1993, nr 443/93
155. Kub. III/2 [1456 – 92]. Av. korona o połączonych górnych i rozdzielonych dolnych płatkach lilii, w dolnych polach krzyżyki, niżej kółko; Rv. orzeł; 0,26 g, 11,6 mm. St. 3, z przesiania ziemi z wnętrza kościoła, 12 X 1993, nr 444/93
156. Kub. III/2 [1456 – 92]. Av. korona o połączonych górnych i rozłącznych dolnych płatkach lilii, w dolnych polach krzyżyk, u dołu kółko; Rv. orzeł; 0,39 g, 13,0 mm. St. 3, z przesiania ziemi z rowu przy fundamencie ściany N, na zewnątrz kościoła, 1993, nr 546/93

Denary fałszywe

157. Kub. III/1. Av. prymitywna kreskowa korona o górnych płatkach połączonych, dolnych rozłączonych, w dolnych polach krzyż; Rv. orzeł; 0,26 g, 11,9 mm. St. 3, z przesiania ziemi z wnętrza kościoła, 28 IX 1993, nr 194/93 (Tabl. VI – 157)
158. Kub. III/? Av. korona o połączonych górnych, rozłączonych dolnych płatkach, w dolnych polach krzyżyki; Rv. prymitywny orzeł; 0,35 g, 11,5 mm. St. 3, z przesiania ziemi z wnętrza kościoła, 28 IX 1993, nr 198/93 (Tabl. VI – 158)
159. jak Kub. III. Av. nieregularna kratka (lub parokrotnie odbita uproszczona korona); Rv. koślawy orzeł w lewo (herald.); 0,35 g (ubytki, lakier), 12,5 mm. St. 3, z przesiania ziemi z wnętrza kościoła, 12 X 1993, nr 445/93 (Tabl. VII – 159)

Władysław III Warneńczyk lub Kazimierz IV Jagiellończyk Denary, men. Kraków

160. Kub. II-III, Av. korona z połączonymi górnymi płatkami; Rv. orzeł, silnie spatinowany; 0,38 g, 11,9 mm. St. 3, wykop III, wkop 2, 29 VII 1993, nr 105/94
161. St. 3, z przesiania ziemi z zewnątrz kościoła, głęb. -30 cm, 1952, nr 397/52/2 (brak)
162. St. 3, z przesiania ziemi z zewnątrz kościoła, głęb. -30 cm, 1952, nr 397/52/3 (brak)
163. St. 3, z przesiania ziemi z zewnątrz kościoła, głęb. -30 cm, 1952, nr 397/52/4 (brak)
164. St. 3, z przesiania ziemi z zewnątrz kościoła, głęb. -30 cm, 1952, nr 397/52/5 (brak)
165. St. 3, z przesiania ziemi z zewnątrz kościoła, głęb. -30 cm, 1952, nr 397/52/6 (brak)
166. St. 3, z przesiania ziemi z zewnątrz kościoła, głęb. -30 cm, 1952, nr 397/52/7 (brak)

167. St. 3, z przesiania ziemi z zewnątrz kościoła, głęb. -30 cm, 1952, nr 397/52/8 (brak)
168. St. 3, z przesiania ziemi z zewnątrz kościoła, głęb. -30 cm, 1952, nr 397/52/9 (brak)
169. St. 3, z przesiania ziemi z zewnątrz kościoła, głęb. -30 cm, 1952, nr 397/52/10 (brak)

Jan Olbracht (1492 – 1501)

Półgrosze, men. Kraków

170. [1492 – 1498]. Av. orzeł, ✽MONETAxIxALBERTI; Rv. korona, niżej Róża, ✽REGI\-\POLONIE; 0,80 g, 17,9 mm. St. 3, wykop F, w-wa I/1, 1 X 1993, nr 312/93 (Tabl. VII – 170)
171. [1492 – 1498]. Av. orzeł, ✽MONETA♦I♦ALBERTI; Rv. korona, niżej Róża, ✽REGIS-POLONIE; 0,79 g, 17,5 mm. St. 3, z przesiewania, 13 IX 1993, nr 8/93 (Tabl. VII – 171)
172. [1492 – 1498]. Av. orzeł, MONETW+\\RTI; Rv. korona, pod nią Róża, ✽RE\\-\POLONIE; 1,18 g (oblepiony), 17,2 mm. St. 3, z przesiania ziemi z rowu przy fundamencie ściany N, na zewnątrz kościoła, 1993, nr 543/93

Jagiellonowie bliżej nieokreśleni

Denar, men. Kraków

173. XV w. Av. nieczytelny; Rv. orzeł; 0,34 g (oblepiony), 11,1 mm. St. 3, z przesiania ziemi z rowu przy fundamencie ściany S, na zewnątrz kościoła, 1993, nr 535/93

Zygmunt I (1506 – 1548)

Denary, men. Kraków

174. b.d. [1528 – 29], BS 9. Av. korona, z boków S-P; Rv. orzeł; 0,41 g, 12,8 mm. St. 3, z przesiania ziemi z rowu przy fundamencie ściany S, na zewnątrz kościoła, 1993, nr 534/93
175. b.d. [1528 – 29], BS 9. Av. korona, z boków S-P; Rv. orzeł; 0,26 g, 12,2 mm. St. 3, z przesiania ziemi z wnętrza kościoła, 12 X 1993, nr 442/93
176. b.d. [1528 – 29], BS 9. Av. korona, z prawej P, ślady stempla rewersu; Rv. orzeł, ślady stempla awersu (obustronne przebicie); 0,28 g, 13,2 mm, St. 3, z przesiania ziemi z wnętrza kościoła, 12 X 1993, nr 449/93 (Tabl. VII – 176)
177. b.d. [1528 – 29], BS 9. Av. korona, z boków S-P; Rv. orzeł; 0,26 g (ubytki), 12,2 mm. St. 3, z przesiania ziemi z wnętrza kościoła, 13 X 1993, nr 475/93
178. b.d. [1528 – 29], BS 9. Av. korona, z boków S-P; Rv. orzeł; 0,24 g, 11,9 mm. St. 3, z przesiania ziemi z wnętrza kościoła, 6 X 1993, nr 360/93
179. b.d. [1528 – 29], BS 9. Av. korona, z boków S-P; Rv. orzeł; 0,24 g (z lakierem), 12,2 mm. St. 3, z przesiania ziemi z wnętrza kościoła, 8 X 1993, nr 401/93
180. b.d. [1528 – 29]. St. 3, z przesiania ziemi z zewnątrz kościoła, głęb. -30 cm, 1952, nr 397/52/11 (brak)
181. b.d. [1528 – 29]. St. 3, z przesiania ziemi z zewnątrz kościoła, głęb. -30 cm, 1952, nr 397/52/12 (brak)

Zygmunt III (1587 – 1632)

Denary, men. Kraków

182. 1622, Kop. III.3b. Av. inicjał S pod koroną, z boków data Z-Z; Rv. tarcze z Orłem i Pogonią, nad nimi kropki, pod nimi herb Snopek; 0,28 g, 14,2 mm. St. 3, z przesiania ziemi z wnętrza kościoła, 12 X 1993, nr 437/93 (Tabl. VII – 182)
183. 1622, Kop. III.3b. Av. inicjał S pod koroną, z boków data Z-Z; Rv. tarcze z Orłem i Pogonią, nad nimi rozetki, pod nimi herb Snopek; 0,26 g (ubytki), 14,3 mm. St. 3, z przesiania ziemi z wnętrza kościoła, 12 X 1993, nr 438/93 (Tabl. VII – 183)
184. 1624, Kop. III.5a. Av. S, z boków 2 – 4; Rv. kartusze z Orłem i Pogonią, niżej Snopek; 0,36 g (z lakierem), 15,0 mm. St. 3, z przesiania ziemi z wnętrza kościoła, 29 IX 1993, nr 255/93

Szelągi, men. Bydgoszcz

185. 1613, Kop. XXIV.2. Av. orzeł ze Snopkiem na piersi, SIG-III-D:G-REX\POŁO-NIÆ; Rv. inicjał S ze Snopkiem, z boków 1 – 3, SOLIDVS-REGNI-POŁO; 0,60 g, 15,4 mm. St. 3, wykop D1, w-wa I/2, pod grobem nr 4, 18 IX 1993, nr 72/93 (Tabl. VIII – 185)
186. 1623, Kop. XXII.1a. Av. S pod koroną, niżej Sas, SIG III DGR-POL-MDL; Rv. tarcze z Orłem, Pogonią i Snopkiem, SOLIDR-POL-1623; 0,53 g, 16,0 mm. St. 3, z przesiania ziemi z wnętrza kościoła, 29 IX 1993, nr 168/93 (Tabl. VIII – 186)
187. 1623?, Kop. XXII.1a. Av. S, SIGIIIIDG-R\MDL; Rv. Orzeł, Pogoń, Snopek, \OLID-POL-162; 0,47 g (z lakierem), 15,7 mm. St. 3, z przesiania ziemi z wnętrza kościoła, 29 IX 1993, nr 254/93
188. 1626, Kop. XXV.3a. Av. pięciopółowy herb Rzeczypospolitej, SIGIS-III-D:G...; Rv. inicjał S, ...REGNI-POŁO; niekompletny, 0,37 g, 15,2 mm. St. 3, z przesiewania ziemi z wnętrza kościoła, 29 IX 1993, nr 261/93 (Tabl. VIII – 188)

Szeląg, men. Olkusz

189. 1593, znak „toporek”, Kop. III.1a? St. 3, z przesiania ziemi z zewnątrz kościoła, głęb. -30 cm, 1952, 397/52/21 (brak)

Szeląg, men. nieokreślona

190. r.? [1588 – 1627]. St. 3, z przesiania ziemi z zewnątrz kościoła, głęb. -30 cm, 1952, nr 397/52/24 (brak)

Szeląg fałszywy

191. Av. niekształtny inicjał S, w otoku imitacje liter; Rv. pod koroną tarcza pięciopółowa z niewyraźnymi znakami, w otoku imitacje liter; miedź, 0,55 g, 15,5 mm. St. 3, z przesiania ziemi z wnętrza kościoła, 27 IX 1993, nr 155/93 (Tabl. VIII – 191)

Grosz, men. Bydgoszcz

192. 1623, Kop. XIV.1. Av. korona, SIG-III-D:GA / REX-POL / M-D-L; Rv. Orzeł ze Snopkiem, niżej Sas, *GROSS\REG--POŁO-1623; ubytek, 0,48 g, 18,4 mm. St. 3, wykop C1, w-wa II/cz. W, pod trumną, skorodowana razem z monetą 27, 28 IX 1993, nr 207/93 (Tabl. VIII – 192)

Półtoraki, men. Bydgoszcz

193. 1623, Kop. II.12b. Av. pięciopółowy herb Rzplitej, niżej tarczka z 3, SIGIS3DG-

- REXPMDL; Rv. jabłko panowania, na nim 24, z boków 2 – 3, +MONE:NO-REG-POLO+; 0,85 g, 19,5 mm. St. 3, wykop C, w-wa II/a. S, 23 IX 1993, nr 121/93
194. 1623, Kop. II.12b. Av. pięciopłowy herb Rzplitej, niżej tarczka z 3, SIGIS3DG-REXPMDL; Rv. jabłko panowania, w nim 2\, z boków 2 – 3, niżej Sas na tarczce z 3 łuków, ☉MONE☉NO-REGPOLO☉; 1,08 g, 19,4 mm. St. 3, z przesiania ziemi z wnętrza kościoła, 29 IX 1993, nr 242/93 (Tabl. VIII – 194)
195. r.? [1614 – 1627]. St. 3, z przesiania ziemi z zewnątrz kościoła, głęb. -30 cm, 1952, nr 397/52/23 (brak)

Jan Kazimierz (1648 – 1668)

Szelągi, men. Ujazdów (w 1663 r. Ujazdów lub Kraków)

196. 1660. Duża głowa; 1,27 g, 15,7 mm. St. 3, z przesiania ziemi z wnętrza kościoła, 8 X 1993, nr 396/93 (Tabl. IX – 196)
197. 1660. Duża głowa; 1,09 g, 15,9 mm. St. 3, z przesiania ziemi z wnętrza kościoła, 29 IX 1993, nr 247/93
198. 1660. Mała głowa; skorodowany, 0,90 g (z lakierem), 15,6 mm. St. 3, z przesiania ziemi z wnętrza kościoła, 7 X 1993, nr 375/93
199. 1660. 1,31 g, 15,7 mm. St. 3, z przesiania ziemi z wnętrza kościoła, 28 IX 1993, nr 169/93 (Tabl. IX – 199)
200. 1660. 1,15 g (z lakierem), 16,3 mm. St. 3, z przesiania ziemi z wnętrza kościoła, 7 X 1993, nr 372/93
201. 1660. St. 3, wewnątrz kościoła, głęb. -90 cm, 1952, nr 394/52 (brak)
202. 1660. St. 3, z przesiania ziemi z zewnątrz kościoła, głęb. -30 cm, 1952, nr 397/52/25 (brak)
203. 1661. 1,11 g, 15,8 g. St. 3, z przesiania ziemi z wnętrza kościoła, 29 IX 1993, nr 240/93
204. 1661. 1,12 g, 15,5 mm. St. 3, wykop D, z przesiewania, 16 IX 1993, nr 63/93/1
205. 1661. 0,99 g (z lakierem), 15,6 mm. St. 3, wykop F, w-wa I/1, 1 X 1993, nr 313/93
206. 1661. 1,11 g, 15,6 mm. St. 3, z przesiania ziemi z wnętrza kościoła, 7 X 1993, nr 373/93
207. 1661. 1,20 g, 15,9 mm. St. 3, z przesiania ziemi z wnętrza kościoła, 29 IX 1993, nr 243/93 (Tabl. IX – 207)
208. 1661. St. 3, z przesiania ziemi z zewnątrz kościoła, głęb. -30 cm, 1952, nr 397/52/26 (brak)
209. 1661? 1,58 g (z lakierem), 15,9 mm. St. 3, z przesiania ziemi z wnętrza kościoła, 6 X 1993, nr 356/93
210. 1663. 1,12 g, 15,9 mm. St. 3, z przesiania ziemi z wnętrza kościoła, 22 IX 1993, nr 110/93
211. 1663. 1,28 g, 16,5 mm. St. 3, z przesiania ziemi z wnętrza kościoła, 27 IX 1993, nr 150/93 (Tabl. IX – 211)
212. 1663. 1,02 g, 15,5 mm. St. 3, z przesiania ziemi z wnętrza kościoła, 12 X 1993, nr 429/93
213. 1663. 1,02 g, 15,6 mm. St. 3, wykop IV, w-wa I darń, 24 VIII 1993, nr 159/94

214. 1663. 1,06 g (oblepiony), 16,8 mm. St. 3, z przesiania ziemi z rowu przy fundamencie ściany N, na zewnątrz kościoła, 1993, nr 545/93
215. 1663. 1,16 g, 15,9 mm. St. 3, z przesiania ziemi z wnętrza kościoła, 29 IX 1993, nr 250/93
216. 1663. 1,23 g (z lakierem), 15,6 mm. St. 3, z przesiania ziemi z wnętrza kościoła, 7 X 1993, nr 377/93
217. 1663. 1,43 g, 16,2 mm. St. 3, z przesiania ziemi z rowu przy fundamencie ściany N, na zewnątrz kościoła, 1993, nr 544/93
218. 1663. Wywiercony mały otwór 0,6 mm, 1,13 g, 15,4 mm. St. 3, z przesiania ziemi z wnętrza kościoła, 29 IX 1993, nr 244/93 (Tabl. IX – 218)
219. 1663? 1,29 g, 15,7 mm. St. 3, wykop D1, w-wa I/1, 18 IX 1993, nr 71/93/1
220. 1664. 0,84 g, 15,4 mm. St. 3, wykop C, w-wa I/2, 21 IX 1993, nr 88/93
221. 1664. 0,93 g, 16,4 mm. St. 3, wykop A1, gł. 100,97, S 70, E 20 cm, 16 IX 1993, nr 45/93
222. 1664. 1,15 g, 16,2 mm. St. 3, z przesiania ziemi z wnętrza kościoła, 28 IX 1993, 167/93
223. 1664. 1,23 g, 15,8 mm. St. 3, z przesiewania, 16 IX 1993, nr 51/93
224. 1664. 1,29 g, 15,7 mm. St. 3, z przesiania ziemi z wnętrza kościoła, 28 IX 1993, nr 173/93 (Tabl. IX – 224)
225. 1664. 0,91 g, 15,9 mm. St. 3, wykop E, z przesiewania ziemi z całego wykopu, 1 X 1993, nr 296/93
226. 1664. 0,91 g, 16,0 mm. St. 3, wykop E1, 1 X 1993, nr 298/93
227. 1664. 0,98 g (z lakierem), 15,7 mm. St. 3, z przesiania ziemi z wnętrza kościoła, 7 X 1993, nr 379/93
228. 1664. 1,01 g (z lakierem), 15,6 mm. St. 3, z przesiania ziemi z wnętrza kościoła, 6 X 1993, nr 354/93
229. 1664. 1,01 g, 15,5 mm. St. 3, z przesiania ziemi z wnętrza kościoła, 12 X 1993, nr 432/93
230. 1664. 1,03 g (z lakierem), 16,1 mm. St. 3, z przesiania ziemi z wnętrza kościoła, 7 X 1993, nr 374/93
231. 1664. 1,04 g, 15,7 mm. St. 3, z przesiania ziemi z wnętrza kościoła, 1993, nr 371/93
232. 1664. 1,22 g (z lakierem), 15,9 mm. St. 3, z przesiania ziemi z wnętrza kościoła, 7 X 1993, nr 380/93
233. 1664. 1,26 g (z lakierem), 16,1 mm. St. 3, z przesiania ziemi z wnętrza kościoła, 8 X 1993, nr 400/93
234. 1664. 1,32 g, 15,5 mm. St. 3, z przesiania ziemi z wnętrza kościoła, 27 IX 1993, nr 144/93
235. 1664. 1,52 g, 17,4 mm. St. 3, wykop F, w-wa I/1, 1 X 1993, nr 306/93 (Tabl. X – 235)
236. 1664. St. 3, z przesiania ziemi z zewnątrz kościoła, głęb. -30 cm, 1952, nr 397/52/27 (brak)
237. 1664? 1,61 g, 15,7 mm. St. 3, z przesiania ziemi z wnętrza kościoła, 27 IX 1993, nr 143/93

238. 1665. 1,04 g, 15,4 mm. St. 3, z przesiania ziemi z wnętrza kościoła, 28 IX 1993, nr 172/93
239. 1665. 1,04 g, 15,9 mm. St. 3, z przesiania ziemi z zewnątrz kościoła, rów przy ścianie zach., 15 X 1993, nr 519/93
240. 1665. 1,15 g, 15,7 mm. St. 3, z przesiania ziemi z wnętrza kościoła, 14 X 1993, nr 493/93
241. 1665. 1,27 g, 15,7 mm. St. 3, z przesiania ziemi z wnętrza kościoła, 8 X 1993, nr 399/93 (Tabl. X – 241)
242. 1665. 1,27 g, 15,8 mm. St. 3, wykop F, w-wa I/2, 4 X 1993, nr 331/93
243. 1665. St. 3, z przesiania ziemi z zewnątrz kościoła, głęb. -30 cm, 1952, 397/52/28 (brak)
244. 166? [1663 – 65]. 1,16 g, 15,5 mm. St. 3, wykop F, w-wa I/2, 4 X 1993, nr 332/93
245. r.? [1659 – 65]. 1,14 g, 15,6 mm. St. 3, z przesiewania, 15 IX 1993, nr 30/93
246. r.? [1659 – 65]. Skorodowany, 0,84 g, 15,6 mm. St. 3, z przesiewania, 13 IX 1993, nr 13/93
247. r.? [1659 – 65]. 1,20 g, 15,4 mm. St. 3, z przesiania ziemi z wnętrza kościoła, 6 X 1993, nr 357/93
248. r.? [1659 – 65]. 1,20 g, 15,6 mm. St. 3, z przesiania ziemi z wnętrza kościoła, 13 X 1993, nr 466/93
249. r.? [1659 – 65]. 1,22 g, 15,8 mm. St. 3, wykop IIIa, w-wa Va/1, część S, 29 VIII 1994, nr 205/94
250. r.? [1659 – 65]. 1,60 g, 16,3 mm. St. 3, z przesiania ziemi z wnętrza kościoła, 12 X 1993, nr 431/93
251. r.? [1659 – 65]. 1,17 g (z lakierem), 15,5 mm. St. 3, z przesiania ziemi z wnętrza kościoła, 7 X 1993, nr 378/93
252. r.? [1659 – 65]. St. 3, z przesiania ziemi z zewnątrz kościoła, głęb. -30 cm, 1952, nr 397/52/29 (brak)

Szelągi fałszywe

253. „1660”. Av. portret króla, IOAN· — CASREX TL; Rv. orzeł ze Snopkiem, SOLIIDREGWIROIOW660; wyobrażenia stosunkowo poprawne, 0,75 g, 15,2 mm. St. 3, wykop F, w-wa I/1, 1 X 1993, nr 308/93 (Tabl. X – 253)
254. „1664”. Av. głowa w prawym profilu, IOAZ — CASREX; Rv. orzeł, SOLIDREGPOLO1664; stosunkowo poprawny, 1,18 g, 13,3 mm. St. 3, z przesiewania, 13 IX 1993, nr 12/93 (Tabl. X – 254)

August III (1733 – 1763)

Szelągi, men. Gubin lub Grünthal

255. 1752, znak A. St. 3, z przesiania ziemi z zewnątrz kościoła, głęb. -30 cm, 1952, nr 397/52/35 (brak)
256. 1753. Av. popiersie w prawo, AUGUSTUS III REX POL; Rv. kartusz z herbami Polski, Litwy i Saksonii, V.SAX.1753, u dołu H; 1,09 g, 14,6 mm. St. 3, wykop D, z przesiewania, 16 IX 1993, nr 63/93/2 (Tabl. X – 256)
257. r.? [1749 – 1755]. St. 3, z przesiania ziemi z zewnątrz kościoła, głęb. -30 cm, 1952, nr 397/52/36 (brak)

Grosze, men. Gubin lub Grünthal

258. 1754. Av. popiersie, AVGVSTVS III RE...; Rv. kartusz z herbem Rzplitej i Saksonii, u dołu H, EL.SAX:1754; 3,52 g, 21,1 mm. St. 3, z przesiania ziemi z wnętrza kościoła, 29 IX 1993, nr 241/93 (Tabl. X – 258)
259. 1755. Av. popiersie, AUGUSTUS III WOL.; Rv. kartusz z herbami Polski, Litwy i Saksonii, u dołu H, EL.SAX:1755; 3,68 g, 19,8 mm. St. 3, wykop IV, w-wa I darń, 24 VIII 1993, nr 158/94

Stanisław August (1764 – 1795)

Grosze, men. Kraków

260. 1768, Kop. 376.4a. Av. inicjały SRR dzielą datę 17 – 68; Rv. okrągły herb pięciopółowy Rzplitej, u dołu G, I.GROSSVS REG:POL:M:D:L; 4,04 g, 21,2 mm. St. 4, ar 277, ćw. A, w-wa I przemieszana, gł. do -110, znal. luźno, 1952, 432/52
261. 1768, znak G. St. 3, 1952, nr 277/52 (brak)

Grosz, men. Warszawa

262. 1765, Pl. I.33. Av. inicjały SRR dzielą datę 17 – 65; Rv. okrągły herb pięciopółowy Rzplitej, u dołu G, I.GROSSVS-RE\POL:M:D:L; 3,85 g, 20,9 mm. St. 3, wykop C1, w-wa I, 28 IX 1993, nr 203/93 (Tabl. XI – 262)

Polska lub Litwa

Jan Kazimierz (1648 – 1668)

Szeląg, men. nieokreślona

263. r.? [1659 – 1666]. Na Rv. negatyw Av.; 1,12 g, 15,6 mm. St. 3, z przesiania ziemi z wnętrza kościoła, 12 X 1993, nr 428/93 (Tabl. XI – 263)

Polska — miasto Łobżenica

Zygmunt III (1587 – 1632)

Denary

264. 1623, Kop. V.2b, Opozda V, brak odm. Av. S (typ 4b) pod koroną (typ 6c), z boków Z-3; Rv. pod koroną (typ 6b) tarcze z Orłem i Pogonią (typ 10d lub i), niżej Bróg; 0,30 g, 14,4 mm. St. 3, z przesiania ziemi z wnętrza kościoła, 28 IX 1993, nr 171/93 (Tabl. XI – 264)
265. 1623, Kop. V.2b, Opozda V.1. Av. inicjał S ze Snopkiem pod koroną, z boków Z-3; Rv. tarcze z Orłem i Pogonią, nad nimi korona, pod nimi Bróg, ślady przebicia; 0,25 g, 13,6 mm. St. 3, z przesiania ziemi z wnętrza kościoła, 13 X 1993, nr 465/93 (Tabl. XI – 265)

Kwartniki (ternary)

266. 1625, Kop. -, Opozda II, brak odm. Av. pod koroną (typ 7gx?) inicjał S ze Snopkiem (typ 5g), SIGW..., fragment drugiego stempla; Rv. kartusze z Orłem i Pogonią (typ 11g?) pod wspólną koroną (typ 7g), między nimi u dołu niewidoczny Bróg, +TERNA-RIVS-16Z5; 0,33 g, 15,6 mm. St. 3, wykop F, w-wa I/2, 4 X 1993, nr 335/93 (Tabl. XI – 266)
267. 1627, Kop. VII.2a, Opozda IVb. Av. inicjał S, z boków 2 – 7, S...DGREX POM D L; Rv. herb wielopółowy bez korony: Orzeł, Pogoń, w tarczy sercowej Snopek,

- w dolnym polu Bróg z parą gwiazdek i parą kropek, TERNARIVS LOB AN 1627; 0,40 g, 16,5 mm. St. 3, wykop F, z przesiania ziemi, 8 X 1993, nr 408/93 (Tabl. XI – 267)
268. 1630?, Kop. VIII.3. Opozda Vc. Av. inicjał S (bez dodatkowej obwódki), ...POMDL, stempel przesunięty w prawo, fragment drugiego: ...IGVIII..., między nimi rozety; Rv. Orzeł ze Snopkiem na piersi i Brogiem na ogonie, ...VSLOB-ZAN30; 0,43 g, 15,6 mm. St. 3, z przesiania ziemi z wnętrza kościoła, 12 X 1993, nr 436/93 (Tabl. XII – 268)

Polska — miasto Poznań
Zygmunt III (1587 – 1632)

Kwartniki (ternary)

269. 1605, Kop. III.2b. Av. skrzyżowane klucze, u góry III, z boków data 0 – 5; Rv. pod koroną tarcze z Orłem i Pogonią, u dołu mały herb Lewart; 0,42 g, 14,7 mm. St. 3, wykop E, z przesiewania ziemi z całego wykopu, 1 X 1993, nr 294/93 (Tabl. XII – 269)
270. 1611, Kop. III.8? St. 3, z przesiania ziemi z zewnątrz kościoła, głęb. -30 cm, 1952, nr 397/52/22 (brak)
271. 1615?, Kop. III.10. Av. tarcze z Orłem i Pogonią pod koroną, u dołu herb Snopiek; Rv. skrzyżowane klucze, u góry III, z boków data 1 – 5?; 0,36 g, 15,9 mm. St. 3, z przesiania ziemi z wnętrza kościoła, 13 X 1993, 468/93 (Tabl. XII – 271)
272. 1627, Kop. VIII.2a odm. Av. S ze Snopkiem, z boków 2 – 7, SIG-III-DGREG-PO-MD-; Rv. tarcza pięciopółowa, 1 — Orzeł, 2 — Pogoń, 3 — gwiazda, 4 — gwiazda, 5 — Snopek, u dołu położone skrzyżowane klucze, VERNARI\///-1627; skorodowany, 0,30 g, 16,0 mm. St. 3, wykop F, w-wa I/2, 4 X 1993, nr 334/93 (Tabl. XII – 272)
273. Poznań?, r.? [ok. 1627]. Av. inicjał S z tarczą, ślady legendy; Rv. zarysy tarczy herbowej z Orłem, Pogonią, Snopkiem i u dołu zapewne z 2 kluczami; uszczerbiony, 0,29 g (z lakierem), 15,5 mm. St. 3, wykop F, z przesiania ziemi, 8 X 1993, nr 412/93

Polska — Wielkopolska?
Kazimierz Wielki (1333 – 1370), król Polski

Denar

274. Gum.P. 467, Kop. V, Kop.Sk.330. Av. orzeł, [K?]REGIS [POLONIE]; Rv. gwiazda sześciopromienna, [MONET?]A.PI[AR?]; 0,14 g, 10,5 mm. St. 3, z przesiania ziemi z wnętrza kościoła, 14 X 1993, nr 511/93 (Tabl. XII – 274)

Pomorze — miasto Kołobrzeg

Denar

275. DbgP 186c?, XV w. Av. skrzyżowane pastorały; Rv. skrzyżowane pastorały; 0,26 g, 12,5 mm. St. 3, z przesiania, 21 IX 1993, nr 89/93 (Tabl. XII – 275)

Pomorze — miasto Szczecin**Denary**

276. DbgP 253 [ok. 1410]. Av. głowa gryfa w koronie; Rv. gryf; 0,23 g, 10,8 mm. St. 3, wykop C1, w-wa II/cz. E, 28 IX 1993, nr 204/93 (Tabl. XIII – 276)
277. DbgP 253 [ok. 1410]. Av. głowa gryfa w koronie; Rv. gryf; 0,26 g, 10,5 mm. St. 3, wykop E, z przesiania ziemi z całego wykopu, 1 X 1993, nr 309/93 (Tabl. XIII – 277)
278. DbgP 253 [ok. 1410], jednostronny. Av. głowa gryfa w koronie; Rv. niewyraźny negatyw Av. 0,21 g, 11,1 mm. St. 3, z przesiania ziemi z wnętrza kościoła, 29 IX 1993, nr 258/93

Prusy Królewskie

Zygmunt I (1506 – 1548), król Polski

Denary, men. Toruń

279. b.d. [1528 – 35], BS 58. Av. S pod koroną; Rv. orzeł Prus Królewskich ze zbrojnym ramieniem nad lewym (heraldycznie) skrzydłem; 0,31 g, 13,3 mm. St. 3, wykop VI, rozsypisko fundamentu B, NE część wykopu, 1 IX 1994, nr 258/94
280. b.d. [1528 – 35], BS 58. Av. S pod koroną; Rv. orzeł Prus Królewskich ze zbrojnym ramieniem nad lewym (heraldycznie) skrzydłem; 0,27 g, 12,2 mm. St. 3, z przesiewania ziemi z wnętrza kościoła, 29 IX 1993, nr 262/93
281. b.d. [1528 – 35], BS 59. Av. S pod koroną; Rv. orzeł Prus Królewskich z koroną na szyi i zbrojnym ramieniem nad prawym (herald.) skrzydłem; 0,24 g, 12,9 mm. St. 3, z przesiania ziemi z wnętrza kościoła, 12 X 1993, nr 439/93 (Tabl. XIII – 281)
282. b.d. [1528 – 35]. Av. S pod koroną; Rv. orzeł Prus Królewskich, nad lewym (herald.) skrzydłem ramię zbrojne; fragmenty. St. 3, z przesiania ziemi z wnętrza kościoła, 28 IX 1993, nr 199/93
283. b.d. [1528 – 35]. St. 3, z przesiania ziemi z zewnątrz kościoła, głęb. -30 cm, 1952, nr 397/52/13 (brak)
284. b.d. [1528 – 35]. St. 3, z przesiania ziemi z zewnątrz kościoła, głęb. -30 cm, 1952, nr 397/52/14 (brak)

Szelągi, men. Toruń

285. 1529, BS 67. Av. S pod koroną, ⚔SIGI...O*PRVS; Rv. orzeł Prus Królewskich, zbrojne ramię nad lewym (herald.) skrzydłem, \SOLIDVS*PRVSSIE*1529; 0,94 g, 18,1 mm. St. 3, z przesiania ziemi z wnętrza kościoła, 28 IX 1993, nr 184/93 (Tabl. XIII – 285)
286. 1530, BS 71. Av. inicjał S pod koroną, SINS\DO\; Rv. orzeł Prus Królewskich ze zbrojnym ramieniem nad prawym (herald.) skrzydłem, SO\PR\1530; 1,16 g, 20,2 mm. St. 3, wykop IV, w-wa II, szarżółta glina z gruzem cegl.; polepa z wtrętami szaroczarnej próchnicy, 25 VIII 1993, nr 164/94

Prusy, księstwo

Albrecht (1525 – 1568)

Denary, men. Królewiec

287. b.d. [1529 – 30], BfM 1112. Av. A, u góry i z boków pięciolistne rozetki, u dołu

- herb Zollernów; Rv. orzeł z ukoronowanym S; 0,35 g, 12,7 mm. St. 3, z przesiania ziemi z wnętrza kościoła, 14 X 1993, nr 505/93 (Tabl. XIII – 287)
288. b.d. [1529 – 30], BftM 1112. Av. A, u góry i z boków pięciolistne rozetki, u dołu herb Zollernów; Rv. orzeł z ukoronowanym S; 0,28 g, 12,9 mm. St. 3, wykop F, z przesiewania ziemi, 8 X 1993, nr 414/93
289. b.d. [1529 – 30], BftM 1113. Av. A, u góry i z boków rozetki, u dołu herb Zollernów; Rv. Orzeł z ukoronowanym S na piersi; 0,32 g, 12,4 mm. St. 3, z przesiania ziemi z wnętrza kościoła, 28 IX 1993, nr 195/93 (Tabl. XIII – 289)
290. 1560. St. 3, z przesiania ziemi z zewnątrz kościoła, głęb. -30 cm, 1952, nr 397/52/40 (brak)
291. 1563, BftM 1230. Av. A, z boków data 6 – 3, u góry rozeta, u dołu herb Zollernów; Rv. orzeł z ukoronowaną literą S na piersi; 0,30 g, 12,6 mm. St. 3, wykop F, z przesiewania ziemi, 8 X 1993, nr 416/93 (Tabl. XIV – 291)
292. 1563, BftM 1230. Av. A, z boków data 6 – 3, u góry rozeta, u dołu herb Zollernów; Rv. orzeł z ukoronowanym S na piersi; 0,29 g, 12,2 mm. St. 3, z przesiania ziemi z wnętrza kościoła, 14 X 1993, nr 501/93
293. 1563, BftM 1230. Av. A, u góry rozetka, z boków data 6 – 3, u dołu herb Zollernów. Rv. orzeł, na piersi S pod koroną; ubytki, 0,25 g, 12,5 mm. St. 3, wykop F, w-wa I/1, 1 X 1993, nr 307/93
294. 1563, BftM 1230. Av. A, u góry rozetka, z boków data 6 – 3, u dołu herb Zollernów; Rv. orzeł, na piersi S pod koroną; ubytek, 0,22 g, 12,8 mm. St. 3, z przesiania ziemi z wnętrza kościoła, 27 IX 1993, nr 151/93
- Szeląg, men. Królewiec**
295. 1551. St. 3, z przesiania ziemi z zewnątrz kościoła, głęb. -30 cm, 1952, nr 397/52/41 (brak)

Albrecht Fryderyk (1568 – 1618)

Denar, men. Królewiec

296. 1571. St. 3, z przesiania ziemi z zewnątrz kościoła, głęb. -30 cm, 1952, nr 397/52/42 (brak)

Fryderyk Wilhelm Wielki Elektor (1640 – 1688)

Szelągi, men. Królewiec

297. 1654, BftM 1573 odm. Av. orzeł z IC na piersi, FRID-WILH-MAR-BR-S-R-I-PR-E; Rv. FW, niżej herb Zollernów, ⚔ SOLIDUS-PR-USSIÆ\1654; 0,53 g, 15,1 mm. St. 3, z przesiania ziemi z wnętrza kościoła, 28 IX 1993, nr 189/93 (Tabl. XIV – 297)
298. 1658?, BftM -. Av. monogram FWC, z boków 16 – 58?; Rv. SOLID / DVCAT / \RVSS: / \+B; 0,40 g, 15,3 mm. St. 3, z przesiania ziemi z wnętrza kościoła, 29 IX 1993, nr 248/93 (Tabl. XIV – 298)

Prusy — miasto Elbląg

Zygmunt I (1506 – 1548), król Polski

Denar

299. b.d. [przed 1539?]. St. 3, z przesiania ziemi z zewnątrz kościoła, głęb. -30 cm, 1952, nr 397/52/15 (brak)

Szeląg

300. 1530, BS 245. Av. orzeł Prus Królewskich, zbrojne ramię nad lewym (herald.) skrzydłem, +SIGIS*P*REX*POLO*DO*PR; Rv. herb Elbląga, *SOLI*CI-VI*ELBIN*IS30; 0,98 g, 19,2 mm. St. 3, z przesiania ziemi z wnętrza kościoła, 28 IX 1993, nr 183/93 (Tabl. XIV – 300)

Zygmunt August (1530 – 1572), król Polski

Denary

301. 1555, BS 447. Av. orzeł Prus Królewskich z ramieniem zbrojnym nad lewym (herald.) skrzydłem; Rv. herb Elbląga, z boków 5 – 5; 0,31 g, 12,9 mm. St. 3, z przesiania ziemi z wnętrza kościoła, 28 IX 1993, nr 197/93 (Tabl. XIV – 301)
302. 1556. St. 3, z przesiania ziemi z zewnątrz kościoła, głęb. -30 cm, 1952, nr 397/52/18 (brak)
303. 1557, BS 449. Av. orzeł Prus Królewskich, zbrojne ramię nad lewym (herald.) skrzydłem; Rv. herb Elbląga, z boków data 5 – 7. 0,28 g, 12,6 mm. St. 3, z przesiania ziemi z wnętrza kościoła, 1 X 1993, nr 321/93 (Tabl. XIV – 303)
304. 155 [1552 – 7], BS 445 – 9. Av. orzeł Prus Królewskich z koroną na szyi i zbrojnym ramieniem nad lewym (herald.) skrzydłem; Rv. herb Elbląga na tarczy z ostrogami na pobocznicach i zaciosami na podstawie, z lewej 5; 0,31 g, 12,2 mm. St. 3, z przesiania ziemi z wnętrza kościoła, 14 X 1993, nr 504/93
305. b.d., BS 243 odm. Av. orzeł Prus Królewskich z koroną na szyi i zbrojnym ramieniem nad lewym (herald.) skrzydłem; Rv. herb Elbląga na tarczy o łukowatej głowicy, pobocznicach z ostrogami i podstawie z zaciosami; 0,32 g, 12,2 mm. St. 3, z przesiania ziemi z wnętrza kościoła, 12 X 1993, nr 440/93 (Tabl. XV – 305)

Gustaw II Adolf (1626 – 1632), król Szwecji

Szelągi

306. 1631, AAJ 34. Av. GA, niżej Snopek, \\\ADO-DG-RE\\; Rv. herb Elbląga, xSO-LIDVS\\ELBING-31; 0,43 g, 16,0 mm. St. 3, z przesiewania, 13 IX 1993, nr 10/93
307. 1631, AAJ 34. Av. inicjały GA, GVS...; Rv. kartusz z herbem Elbląga, SOLIDVS-CIVI-ELBING-31; 0,45 g, 16,4 mm. St. 3, z przesiania ziemi z wnętrza kościoła, 12 X 1993, nr 424/93
308. 1631? Av. GA, niżej Snopek, ...D:-D:G-REX-S, fragment sąsiedniego stempla. Rv. kartusz z herbem Elbląga, *SO... ..ELBING-31?, fragm., sąsiedniego stempla z ...LID...; wyszczerbiony, 0,39 g, 15,9 mm. St. 3, wykop E, z przesiewania, 30 IX 1993, nr 280/93
309. 1632, AAJ 35. Av. GA, niżej Snopek, GVS:ADO:-D:G-REX-S; Rv. herb Elbląga, \SOLIDV\\ELBING32; zgięty, 0,45 g, 16,0 mm. St. 3, wykop F, w-wa 1/1, 1 X 1993, nr 314/93
310. 1632, AAJ 35. Av. GA, niżej Snopek, \\\DO-DIG-RE\\; Rv. herb niewidoczny, SOLIDVS-CIVILBING32; 0,54 g, 17,2 mm. St. 3, wykop F, z przesiania ziemi, 8 X 1993, nr 409/93
311. 1633, AAJ 36. Av. GA, niżej tarcza ze Snopkiem, GVS ADO — -D-G-REX-S;

- Rv. pole niedobite, -SOLIDVS-CI\\LBING33; 0,51 g, 16,9 mm. St. 3, z przesiania ziemi z wnętrza kościoła, 14 X 1993, nr 495/93
312. 1634, AAJ 37. Av. GA, u dołu Snopek, GVST\\WDG-REX S; Rv. herb Elbląga, SOLIDVS CIVI-ELBING-34, data przerabiana na stemplu (z 33?); 0,38 g, 16,8 mm. St. 3, z przesiania ziemi z wnętrza kościoła, 27 IX 1993, nr 158/93 (Tabl. XV – 312)
313. 163? [1630 – 34], AAJ 33 – 37. Av. GA, niżej Snopek, GVS:ADO-D; Rv. zaburzony negatywem Av., ślady kartusza z herbem, \\OL\\VS... ..NG3; skorodowany, 0,21 g, 15,7 mm. St. 3, z przesiania ziemi z wnętrza kościoła, 6 X 1993, nr 359/93
314. r.? [1630 – 34], AAJ 33 – 37. Av. GA, GVS...REX-S; Rv. ...CI...BIN...; 0,39 g (z lakierem), 17,4 mm. St. 3, z przesiania ziemi z wnętrza kościoła, 29 IX 1993, nr 256/93

Krystyna (1632 – 1635), królowa Szwecji

Szeląg

315. 1635, AAJ 40. Av. CR, niżej tarcza ze Snopkiem, CHRIS-DG — REG-SVE; Rv. kartusz z herbem Elbląga, [chwast]SOLIDVS-CIVI-ELBING35; 0,37 g, 17,0 mm. St. 3, z przesiania ziemi z wnętrza kościoła, 14 X 1993, nr 496/93 (Tabl. XV – 315)

Prusy — miasto Gdańsk

Zygmunt I (1506 – 1548), król Polski

Denary

316. b.d. [ok. 1535], BS 192 odm. Av. orzeł Prus Królewskich, zbrojne ramię nad lewym (herald.) skrzydłem; Rv. korona o wygiętej podstawie, 2 krzyże; 0,27 g, 13,0 mm. St. 3, z przesiania ziemi z wnętrza kościoła, 13 X 1993, nr 473/93 (Tabl. XV – 316)
317. b.d. [ok. 1535], BS 192. Av. orzeł Prus Królewskich, zbrojne ramię nad lewym (herald.) skrzydłem; Rv. pod koroną o płaskim spodzie 2 krzyże; 0,22 g, 12,2 mm. St. 3, z przesiania ziemi z wnętrza kościoła, 29 IX 1993, nr 260/93 (Tabl. XV – 317)
318. b.d. [ok. 1535], BS 193. Av. orzeł Prus Królewskich, zbrojne ramię nad lewym (herald.) skrzydłem; Rv. korona z zamkniętą obręczą, pod nią 2 krzyże; 0,27 g, 13,4 mm. St. 3, wykop D, w-wa 1/4, 17 IX 1993, nr 67/93 (Tabl. XV – 318)
319. b.d. [ok. 1535], Kop. IV.1. Av. orzeł Prus Królewskich, nad lewym (herald.) skrzydłem zbrojne ramię. Rv. dwa krzyże pod wygiętą koroną; 0,29 g (z lakierem), 12,3 mm. St. 3, wykop E, z przesiewania, 30 IX 1993, nr 281/93
320. 1547, BS 199. Av. orzeł Prus Królewskich z ramieniem nad lewym (herald.) skrzydłem; Rv. korona i dwa krzyże, z boków 4 – 7; 0,27 g (uszczerbiony), 12,6 mm. St. 3, wykop F, z przesiania ziemi, 8 X 1993, nr 413/93
321. 1547, BS 199. Av. orzeł Prus Królewskich ze zbrojnym ramieniem nad lewym (herald.) skrzydłem; Rv. korona i dwa krzyże, z boków 4 – 7; 0,27 g, 12,4 mm. St. 3, z przesiania ziemi z wnętrza kościoła, 12 X 1993, nr 448/93 (Tabl. XVI – 321)

Szeląg

322. 1547, BS 213 odm. Av. orzeł Prus Królewskich ze zbrojnym ramieniem nad lewym (herald.) skrzydłem, *SIGIS-DEI-GRA-REX-POLON; Rv. korona i dwa krzyże, ☉MONE-CIVI-GEDANEN-1547; 1,07 g, 20,5 mm. St. 3, z przesiania ziemi z wnętrza kościoła, 12 X 1993, nr 423/93

Zygmunt August (1530–1572), król Polski

Denary

323. 1554. St. 3, z przesiania ziemi z zewnątrz kościoła, głęb. -30 cm, 1952, nr 397/52/16 (brak)
324. 1558. St. 3, z przesiania ziemi z zewnątrz kościoła, głęb. -30 cm, 1952, nr 397/52/17 (brak)

Bezkrólewie (1572–1574)

Denary

325. 1573, BS 443 odm. Av. orzeł Prus Królewskich ze zbrojnym ramieniem nad prawym (herald.) skrzydłem; Rv. herb Gdańska na tarczy o podstawie z trzech łuków, z boków 7–3; 0,33 g. St. 3, z przesiania ziemi z wnętrza kościoła, 28 IX 1993, nr 200/93 (Tabl. XVI–325)
326. 1573, Kop. I. Av. orzeł Prus Królewskich ze zbrojnym ramieniem nad prawym (herald.) skrzydłem; Rv. herb Gdańska, z boków 7–3; 0,33 g (z lakierem), 11,7 mm. St. 3, wykop F, z przesiania ziemi, 8 X 1993, nr 411/93 (Tabl. XVI–326)
327. 1573, Kop. I. Av. orzeł Prus Królewskich ze zbrojnym ramieniem nad prawym (herald.) skrzydłem; Rv. herb Gdańska, z boków 7–3; 0,32 g, 12,0 mm. St. 3, z przesiania ziemi z wnętrza kościoła, 14 X 1993, nr 510/93 (Tabl. XVI–327)

Stefan (1576–1586), król Polski

Szeląg

328. 1579, Kop. II.1. Av. orzeł Prus Królewskich, zbrojne ramię nad prawym (herald.) skrzydłem, ☉STEPHAN-D-G-REX-POL-D-PRVS; Rv. kartusz z herbem Gdańska, z boków 7–9, -SOLIDVS CIVI-GEDANENSIS-[pierzścień]; 0,98 g, 19,4 mm. St. 3, z przesiewania, 13 IX 1993, nr 5/93 (Tabl. XVI–328)

Saksonia**Denary krzyżowe**

329. CNP V/612–619, 3. ćwierć XI w. Av. krzyż perełkowy młodszy, w otoku R leżące ΔΔΔE leżące ΔΔVΔ...; 0,41 g, pokruszony, niekompletny. St. 4, ar 276, dz. C, m. 80, plan 3/52 (16), w-wa II, gł. -145, 1952, nr 170/52
330. CNP VII/986, lata 60.-70. XI w. Av. pastorał w lewo, z boków dwa kliny, wokół kulki, w otoku ślady klinów; Rv. krzyż kawalerski, w kątach na przemian duże kulki i kliny z mniejszymi kulkami, bez otoku; z boku wywiercony regularny otwór 0,8 mm. 0,64 g, 13,0 mm. St. 4, ar 246, m² 52/53, w-wa I, gł. -139, plan 74/107, 1950, nr 379/50
331. CNP VII, koniec XI w. Av. pastorał; 0,47 g. St. 4, 1950, nr 252/50 (brak)

332. CNP VII, koniec XI w. Av. pastorał. St. 2, głęb. -189 cm, 1951, nr 96/51 (brak)
333. CNP VII?, koniec XI w. Av. b. niewyraźny, fragment poprzeczki pastorału i kulka środkowa? Rv. krzyż kawalerski, w jednym kącie duża kulka, w drugim może klin; ułamana połówka, 0,28 g, 12,4 mm. St. 4, wykop A2, gł. 101.13/101.04//100.10/99.95, 26 VI 1995, nr 6/95
334. Prawdopodobnie późny denar krzyżowy, XI/XII w., całkowicie pokryty produktami korozji; po jednej stronie może krzyż kawalerski; 0,50 g, 12,2 mm. St. 4, ar 219, dz. B, plan 2 (5), w-wa II, głęb. -149, 1960, nr 37/60

Śląsk-Cieszyn, księstwo

Wacław III Adam (1528 – 1579)

3 halerze, men. Cieszyn

335. 1568, Kop. 737.2, FS 2955. Av. orzeł w koronie, +BENEDITIO·DOI·DIVI·F·; Rv. litera T w kartuszu z 10 łuków, z boków 6–8, BENEDITIO·DOI·DIVI·F·; 0,33 g (ubytki), 14,3 mm. St. 3, z przesiania ziemi z wnętrza kościoła, 13 X 1993, nr 470/93 (Tabl. XVI – 335)

Elżbieta Lukrecja (1625 – 1653)

Halerz, men. Cieszyn

336. 1652, FS 3104, Av. orzeł, nad nim mitra, OBVLVS:PRINCIPAT:TES·; Rv. uncjalne T pod mitrą, ANNO:DOMINI:5Z; 0,37 g (ubytki), 14,9 mm. St. 3, z przesiewania, 16 IX 1993, nr 53/93 (Tabl. XVII – 336)

Śląsk — miasto Świdnica

Ludwik II (1516 – 1526), król Czech i Węgier

Półgrosz

337. 1526. St. 3, z przesiania ziemi z zewnątrz kościoła, głęb. -30 cm, 1952, nr 397/52/38 (brak)

Śląsk — miasto Ziębice

Halerz

338. Fbg 738/401?, 2. poł. XV w. Av. M między B-P. St. 3, z przesiania ziemi z zewnątrz kościoła, głęb. -30 cm, 1952, nr 397/52/37 (brak)

Węgry

Ferdynand I (1526 – 1564)

Denar, men. Krzemnica

339. 1545. St. 3, z przesiania ziemi z zewnątrz kościoła, głęb. -30 cm, 1952, nr 397/52/43 (brak)

Rudolf (1576 – 1608), cesarz

Denary, men. Krzemnica

340. 1581, Huszár 1059. Av. herb pięciopolowy, ·RVD\\WRO\\S·AV·G·H·B·R·; Rv. Madonna tronuująca, z boków K-B, PATR·1581·HVNG·; 0,40 g, 14,9 mm. St. 3, wykop F, w-wa I/2, 4 X 1993, nr 328/93 (Tabl. XVII – 340)

341. 1589, Huszár 1055. Av. herb pięciopopłowy, RVD-II-RO-I-S-AV-G-H-B-R.; Rv. Madonna tronująca, z boków K-B, PATR 1589 HVNG; 0,53 g, 15,2 mm. St. 3, z przesiania ziemi z wnętrza kościoła, 14 X 1993, nr 498/93 (Tabl. XVII – 341)

Nieokreślone

342. Połamana nieczytelna mała moneta srebrna, XV w.? St. 3, z przesiania ziemi z wnętrza kościoła, 29 IX 1993, nr 259/93/1
343. Połamana nieczytelna mała moneta srebrna, brakteat?, XV w.? St. 3, z przesiania ziemi z wnętrza kościoła, 29 IX 1993, nr 259/93/2
344. Moneta nieczytelna, miedz?, 0,63 g (oblepiona), 17,2 mm. St. 3, wykop IV, w-wa II, szarzielona glina z gruzem; cegl. polepa z wtętami szaroczarnej próchnicy, 25 VIII 1993, nr 163/94
345. Nieczytelny fragm. monety miedzianej lub bilonowej. St. 3, z przesiania ziemi z wnętrza kościoła, 7 X 1993, nr 385/93
346. Nieczytelny krążek barwy miedzi, wielkości denara XV-XVII w., 0,25 g (ubytki), 13,2 mm. St. 3, z przesiania ziemi z wnętrza kościoła, 27 IX 1993, 146/93
347. Nieczytelny okrucz monety srebrnej. St. 3, z przesiania ziemi z wnętrza kościoła, 6 X 1993, nr 363/93
348. Nieczytelny fragment małej monety, XV-XVII w. St. 3, wykop C1, w-wa II/cz. E, 28 IX 1993, nr 205/93
349. Nieokreślony szeląg, 1. poł. XVII w., 0,86 g, 16,2 mm. St. 3, z przesiania ziemi z wnętrza kościoła, 13 X 1993, nr 469/93

Plomba

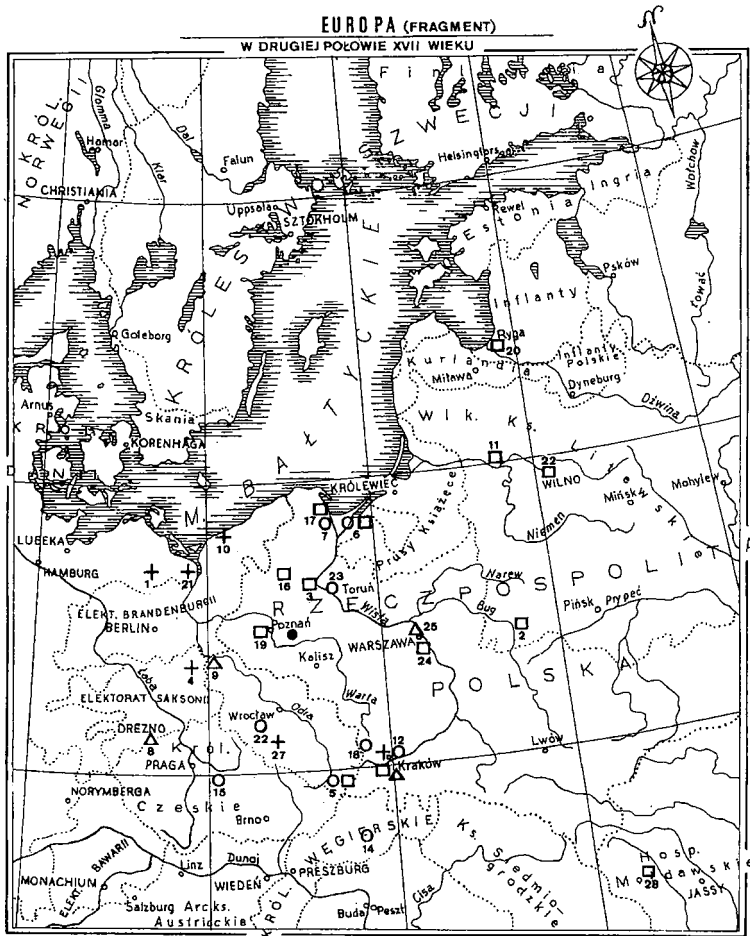
350. Ołowiana plomba?, Av. korona, Rv. orzeł „jak na denarkach Władysława Jagiełły”; 4,135 g. St. 3, grób 4, 1950, nr 58/50 (brak)

Numery stanowisk:

- 2 — grobla
3 — kościół romański św. Mikołaja
4 — grodzisko
15 — cmentarzysko

Skróty bibliograficzne:

- AAJ = B. Ahlström, Y. Almer, K. Jonsson, *Sveriges besittningsmynt*, Stockholm² 1980
- BS = A. Białkowski, T. Szweycer, *Monety ostatnich Jagiellonów*, Warszawa 1975
- CNP = M. Gumowski, *Corpus nummorum Poloniae*, t. I, Kraków 1939
- DbgP = H. Dannenberg, *Münzgeschichte Pommerns im Mittelalter*, Berlin 1893
- BftM = E. Bährfeldt, *Die Münzen- und Medaillen-Sammlung in der Marienburg*, Bd. 1., Danzig 1901
- Fbg = F. Friedensburg, *Schlesiens Münzgeschichte im Mittelalter*, cz. I, II, Ergänzungsband, CDS, t. 12, 13, 23, Breslau 1897 – 1904, oraz *Die schlesischen Münzen des Mittelalters*, Breslau 1931
- FS = F. Friedensburg, H. Seger, *Schlesiens Münzen und Medaillen der neueren Zeit*, Breslau 1901
- Gum.P. = M. Gumowski, *Podręcznik numizmatyki polskiej*, Kraków 1914



Mapa. Mennice z XV-XVIII w., których wyroby znaleziono w Gieczu

+ — XV w.; ○ — XVI w.; □ — XVII w.; △ — XVIII w.; ● — Giecz

1. Alt Stargard; 2. Brześć Litewski; 3. Bydgoszcz; 4. Chociebuż; 5. Cieszyń; 6. Elbląg; 7. Gdańsk;
8. Grünthal; 9. Gubin; 10. Kołobrzeg; 11. Kowno; 12. Kraków; 13. Królewiec; 14. Krzemnica;
15. Kutná Hora; 16. Łobżenica; 17. Oliwa; 18. Olkusz; 19. Poznań; 20. Ryga; 21. Szczecin; 22. Świdnica;
23. Toruń; 24. Ujazdów; 25. Warszawa; 26. Wilno; 27. Ziębice; 28. Suczawa (fałszerska)

- Kop. = E. Kopicki, *Katalog podstawowych typów monet i banknotów Polski oraz ziem historycznie z Polską związanych*, t. VIII, Warszawa 1982 – 1983
 Kop.Sk. = E. Kopicki, *Ilustrowany skorowidz pieniędzy polskich i z Polską związanych*, Warszawa 1995
 Kub. = S. Kubiak, *Monety pierwszych Jagiellonów (1386 – 1444)*, Wrocław 1970
 Mrow. = E. Mrowiński, *Monety Rygi*, Warszawa 1986
 Oertzen = O. Oertzen, *Die mecklenburgischen Münzen des Grossherzoglichen Münzkabinetts*, cz. I, *Die Bracteaten und Denare*, Schwerin 1900
 Opozda — T. Opozda, *Mennica łobżenicka*, Wrocław 1975
 Str = K. Stronczyński, *Dawne monety polskie dynastii Piastów i Jagiellonów*, cz. 1 – 3, Piotrków 1883 – 1885
 Such. = S. Suchodolski, *Mennictwo polskie w XI i XII wieku*, Wrocław 1973

Inne skróty:

- (brak) — moneta znana tylko z opisu M. Gumowskiego (obecnie brak)
 Av. — awers
 b.d. — bez daty
 głęb. — głębokość
 men. — mennica
 r.? — rok nieczytelny
 Rv. — rewers
 st. — stanowisko
 w-wa — warstwa
 * — ilustracja
 Borys Paszkiewicz

DIE MÜNZEN AUS DEN AUSGRABUNGEN IN GIECZ

Zusammenfassung

Archäologische Untersuchungen in Giecz in den Jahren 1949 196 1995 haben insgesamt 349 Münzen und 1 Plombe mitgebracht. Davon stammen 2 Münzen aus der Fundstelle 2 — Damm, 8 Münzen aus der Fundstelle 4 — Burgwall und eine aus der Fundstelle 15 — Gräberfeld. Die sonstigen 338 Münzen wurden auf der Fundstelle 3 — Nikolaus-Kirche freigelegt, sowohl im Inneren der Kirche wie auch außerhalb ihr und die meisten Münzen stammen aus dem Durchsieben des Bodens aus den Grabungsflächen, ohne genauere Lokalisierung. 51 Münzen und ein Gegenstand, den wir als eine Plombe interpretieren, aus den Untersuchungen in Jahren 1950 – 52, kennen wir nur aus einem Manuskript von M. Gumowski, das die heutigen Erfordernisse einer Münzenbeschreibung nicht erfüllt.

Die ältesten Münzen aus Giecz sind 6 Sächsenpfennige in späteren Varianten, die aus der 2. Hälfte des 11. Jh. oder sogar aus dem Anfang des 12. Jh. stammen (die Zugehörigkeit eines undeutlichen Exemplars zu dieser Gruppe ist hypothetisch, aber sehr wahrscheinlich). Alle diesen Münzen traten in dem Burgwall oder in dessen Nähe (Fst. 2 und 4) auf, es ist jedoch nicht bekannt, ob nur im Besiedlungskontext, weil auf dem Burgwall auch die Johannes der Täufer-Kirche der frühmittelalterlichen Herkunft steht. Manche Münzen konnten also zu den so genannten kirchlichen Funden gehören.

Die nächste, der Chronologie nach, Münze beginnt die Reihe der polnischen alten Münzen aus Giecz: es ist der Denar von Władysław Wygnaniec vom Typ „Fürst — Sankt Adalbert“, aus dem Kircheninneren.

Es wurden keine Münzen aus der 2. Hälfte des 12. und aus dem 13. Jh. und erst fünf Münzen aus dem 14. Jh. freigelegt. Es sind alle polnischen Münzen.

Der Brakteat mit Stern und Mond (Nr. 116) hat keine engen Analogien. Dieses Motiv tritt auf den polnischen Brakteaten sehr oft auf, obwohl jedesmal in einer anderen Form. Es stellt vermutlich ein Symbol der Leihenbehörden. Der Brakteat aus Giecz ist also Produkt einer Fürstenmünzstätte, wahrscheinlich aus Großpolen, aus der 1. Hälfte des 14. Jh.

Der Denar Nr. 274 hat nur eine Analogie — im Hortfund aus dem Ort Cieszyno (Teschenbusch) bei Świdwin- auf dem Gebiet der spätmittelalterlichen Neuen Mark. Die Aufschriften sind auf beiden Exemplaren schwer lesbar. Wahrscheinlich ist es eine großpolnische Lokalmünze aus der Zeit des Kazimierz des Großen.

Das Ende des 14. und das ganze 15. Jahrhundert zeichnen sich im numismatischen Material durch sehr reiche Vertretung der polnischen Münzen aus. Unter ihnen überwiegen die kleinsten Münzen, Denare. Die Fälschungen bilden bis 12 % Denare aus dem 15. Jh., was eine ziemlich große Menge ist, die die Fälschungsplage von kleinen Münzen widerspiegelt, welche Polen von den 30. Jahren bis praktisch Ende des 15. Jh. drückte.

Der Brakteat Cottbus (Nr. 111) ist mir aus der Literatur nicht bekannt. Zu Grunde seiner Feststellung lege ich das Motiv des Stempels, das ein Krebs ist: Körper, Abdomen und erstes Fußpaar mit Scheren sind deutlich zu sehen, die nächsten drei Fußpaare dagegen sehr undeutlich. Ein solches Motiv ist nur aus den Münzen Cottbus bekannt, weil es sich im Wappen dieser Stadt befindet. Den Brakteat Cottbus aus der Wende zum 14. Jh. hat Emil Bahrfeldt erkannt. Die Münzen Cottbus sind aus der *Kipper- und Wipperzeit* in den Jahren 1621 – 1622 bekannt. Es sind auch Brakteaten mit dem Krebs, unserem Brakteat ziemlich ähnlich, jedoch kleiner und mit weniger ausgiebiger Münzrandwelle. Die Zeugnisse für frühere Ausgaben dieser Stadt sind sehr gering. Wenn sich die Bürger im Jahre 1621 bemühten, ihr Recht, Münzen zu prägen, wollten sie die Münzen *in der alten modell* prägen, was bedeutet, daß früher gewisse Brakteaten mit dem Krebs geprägt waren. *Anno 1483 in baronatu Cottbusiano desuit usus monetae nigrae, cicui a capite bovis nomen, et oboli albi cancro insignati cudi coepere.* Um ca. 1537 spielte *Cottbuser scherpfittin* oder *krebslin* die Rolle der örtlichen Münze. Ein Jahr später wurde der Preis in Cottbuser Hellern notiert. Dort gab es also gewisse Heller, wahrscheinlich Brakteats-Heller, mit dem Krebsbild. Bisher war nur ein Exemplar bekannt, das man mit diesen Erwähnungen verbinden konnte, ehemals in der Sammlung des Stadtmuseums in Cottbus, das aus einer Sammlung des Stadtratsherrn H. Ruff stammte. Dieses Exemplar war Bestandteil eines kleinen Schatzes, gefunden unter dieser Stadt, den dieser Ratsherr zusammen mit *Stadthellern* von *Frankfurt/Oder* und *Crossen/Oder* aus dem 16. Jh. erhalten hat. Diese Münze war unserer ziemlich ähnlich, die Krebschere waren jedoch etwas näher gelegt und der Kopf des Krebs war mit drei keilförmigen Ausläufern beendet. Analogisch war die Größe (0,195 g, 12 – 14 mm) und das Material (Silber V. Gehalt). *Auf Grund des Fundkontextes ist sie mit den Erwähnungen aus 1537 und 1538 zu verbinden.* Auf Grund des Formats und Metalls, d.h. des geringen Silberanteils mit Spuren des Bleichens kann man meinen, daß die Münze aus Giecz aus dem 15. Jh., eher aus der zweiten Hälfte dieses Jahrhunderts stammt. *Sie paßt also ausgezeichnet zu den Informationen aus 1483 über neue, „weiße“ Obolus (d.h. Heller).* Wahrscheinlich ist es das erste bekannte Exemplar aus dieser Ausgabe.

Alle Münzen aus dem 14.-15. Jh. traten auf der Fst. 3 (Sankt Nikolaus) auf. Es gibt 66 solche Münzen, deren *Zusammensetzung* den Münzen aus anderen großpolnischen Fundstellen in Gniezno auf dem Lech-Berg, in Poznań auf dem Gelände des Dominikanerklosters und in Stare Miasto bei Konin ziemlich ähnlich ist. Am meisten weicht Gniezno ab, wo ziemlich viele Münzen von den Kreuzrittern und preußischen Städten auftraten, die wir in anderen Orten nicht gefunden haben.

Aus dem 16. Jh. gab es in Giecz 55 Münzen. Sie kamen aus einer ganz anderen Richtung: 70% Münzen stammen aus den preußischen Münzstätten, aus den wir früher kein Exemplar hatten. Diese Erscheinung ist ein der Erfolge der in den Jahren 1526 – 1530 durchgeführten Münzreformen, die den Münzfuß und das Münzsystem Polens und beiden Teile Preußens vereinigten. Alle diesen Funde sind die kleinsten Münzen, Denare und wenige Schillinge.

In Giecz gab es keine mittelgroßen polnischen Münzen — Halbgroschen, geprägt bis 1511 von Alexander und Zygmunt I, Quartens (Ternars) dieses letzten Königs, von den größeren Münzen schon abgesehen. Es gab dagegen zwei fremde Inflationsmünzen, die auf dem polnischen Markt eben den Halbgroschen und Quartens ähnlich werden sollten: Halbgrosch von Świdnica und Dreier von Cieszyn. Die Halbgroschen von Świdnica sind in den Funden oft zu treffen. Die Dreier aus Cieszyn, die die Kronenquartens nachahmen, sind Münzen, die sehr selten vorkommen und in den polnischen Hortfunden nicht zu treffen sind; die Häufigkeit ihrer Auftretens in losen Funden war bisher kein Gegenstand der Untersuchungen. Der Fund in Giecz bildet also eine Ausnahme.

Das 17. Jahrhundert hat 205 Münzen, also 60% des untersuchten Materials geliefert. Wie es auf der Karte zu sehen ist, ist der Zufluß von Münzen aus den westlich von Grenzen Polens liegenden Münzstätten geschwunden, es erschienen dagegen zahlreiche östliche Münzstätten. Deren Produkte sind hauptsächlich Schillinge, die Grundmünze unter den kleinen Münzen dieser Epoche, die der Gegenstand der Inflation und Münzmachinationen war. Es sind auch die kleinsten polnischen Münzen, Denare, die wahrscheinlich in Kraków (3 Stück) geprägt waren. Sehr attraktiv sind die Münzen aus großpolnischen Städten aus der Zeit des Zygmunt III: Łobzenica und Poznań. Noch vor kurzem galten die Münzen aus Łobzenica als selten; erst eine achtsame Registrierung einzelner Funde, so wie diese aus Giecz, hat dieses Bild geändert. Die Münzstätte aus Łobzenica, obwohl sie peripherisch war und nur die kleinsten Münzen: Denare und Quartens prägte, war der Haupthersteller von diesen kleinen Münzen in der Republik Polen. Das Auftreten von insgesamt fünf Münzen (2 Denare und 3 Quartens) in Giecz ist also eine eher geringe Vertretung dieser Werkstatt. Im allgemeinen gibt es einige Mal mehr Münzen aus Łobzenica als die von einer Konkurrenzstadtwerkstatt, die damals in Poznań tätig war. In Giecz ist dagegen Poznań durch 5 Exemplare, ausschließlich Quartens, darin durch ein äußerst seltenes Exemplar aus 1605 vertreten.

Die zahlreichsten Münzen aus dem 17. Jh. sind auf dem Gebiet des Königreiches Polen die Kupferschillinge von Jan Kazimierz, die so genannten Boratinka (140 Stck., d.h. 40% des gesamten Materials). Im Umlauf haben sie sich bis zur Zeit der Reformen von Stanisław August um ca. 1766 erhalten. Das Verhältnis der Anzahl von polnischen Schillingen zu den litauischen Schillingen (74:100) ist der Proportion von Ausgabebeträgen dieser Münzen unter dem polnischen und litauischen Stempel (77:100) nah und charakterisiert die ziemlich spät geformten Fundkomplexe nach dem genauen Durchmischen dieser Münzen auf den Märkten beider miteinander verbündeten Städte. Für das eher frühe Erlangen in die Erde der meisten Boratinka aus Giecz spricht dagegen deren allgemein guter Zustand. Davon, daß die Eigentümer diese Münzen eher noch im 17. Jh. verloren haben, zeugt im allgemeinen sehr geringe Anzahl in Giecz von Münzen aus dem 18. Jh. und außerdem ein geringer Anteil — unter den Kupferschillingen von Jan Kazimierz — der falschen Münzen (in natürliche Weise vergrößerte sich der Prozentsatz von immer geprägten falschen Münzen in den Jahrzehnten, in den die Originalmünzen nicht ausgegeben wurden). Es gibt nur 4 solche Münzen, d.h. 3%, wenn es z.B. in sehr großer Sammlung von einzelnen Funden in Supraśl 6,2% und in den Hortfunden durchschnittlich ca. 8% gab.

Aus dem 18. Jh. haben wir nur 8 polnische Münzen. Alles weist darauf hin, daß nach 1768 die Münzen nicht mehr verloren oder bewußt in der Nikolaus-Kirche (bei anderen Fundstellen, in den es meist geringe Münzen gab, kann man einen Zufall vermuten) gelegt waren. Die Ursache dessen konnte in den Sitten liegen (es hat sich die Sitte geändert, nach der die kleinsten Münzen in die Erde gelangen) oder physikalisch sein (z.B. es wurde das Pflaster gelegt, das das Wiederfinden und die Erhebung verlorener Sache ermöglichte, besonders, wenn es sich um die bei der Kollekte in der Kirche verlorenen Münzen handelt oder wenn die Schichten aus dieser Zeit bei den Reparaturarbeiten vor den archäologischen Untersuchungen im Jahre 1949 beseitigt wurden). Der absolute Mangel an späteren Münzen würde für die physikalische Ursache sprechen, der stufenweise Schwund an Münzen schon seit der Wende zum 18. Jh. würde dagegen für die in Sitten liegenden Ursachen sprechen.

Rätselhaft ist auch die Pause zwischen dem Władysław Wyganiec und dem 14. Jh., die jedoch auch in Großpolen in breiterem Umfang zu sehen ist. Die Münzbeigaben aus Giecz scheinen verhältnismäßig den Zufluß, im 15., 16. und 17. Jh., des kleineren Gelds zu diesem Ort objektiv zu widerspiegeln und kann für den Vergleich mit anderen Fundstellen genutzt werden.

Die Faktoren, die das Material aus Giecz geformt haben, waren verschieden und in der Zeit veränderlich. Das ständige Übergewicht von kleinen und kleineren Münzen beim völligen Mangel an verhältnismäßig dicken Münzen weist vor allem auf zufällige Verluste (insbesondere bei der Kollekte) und vielleicht auf die Magie hin, die einer Münze als Requisite bedarf (darin vor allem Obolus für die Toten). Welcher dieser Faktoren in welchem Falle wirkte, kann nur ein Archäologe sagen, der den Kontext jeder einzelnen Münze getrennt analysiert.

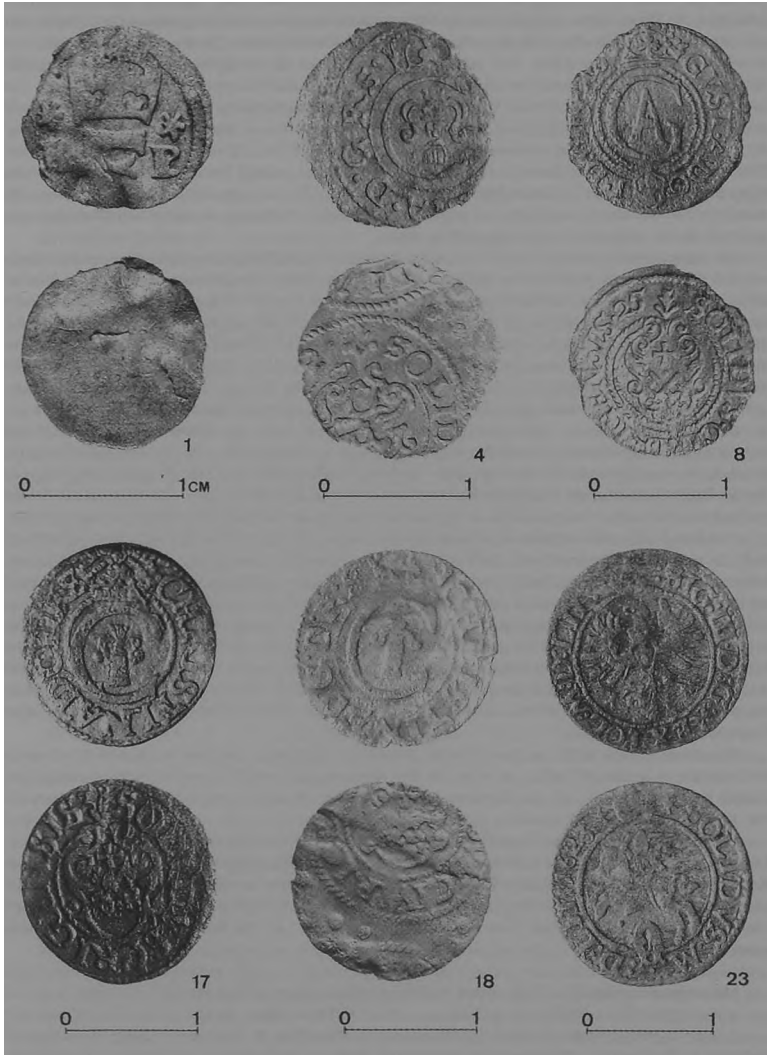
KARTE

Münzstätten aus dem 15.-18. Jh., deren Produkte in Giecz freigelegt wurden

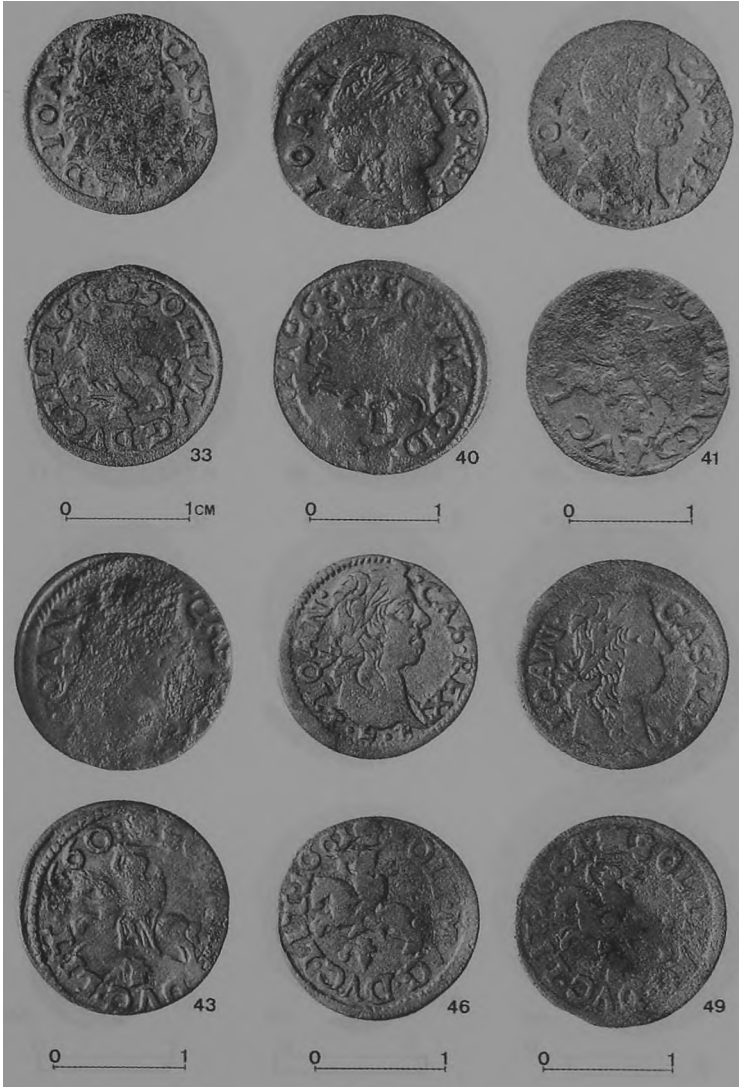
+ — XV w.; ○ — XVI w.; □ — XVII w.; Δ — XVIII w.; ● — Giecz

1. Alt Stargard; 2. Brześć Litewski; 3. Bydgoszcz; 4. Chociebuż; 5. Cieszyn; 6. Elbląg; 7. Gdańsk; 8. Grünthal; 9. Gubin; 10 — Kołobrzeg; 11. Kowno; 12. Kraków; 13. Królewiec; 14. Krzemnica; 15. Kutná Hora; 16. Łobzenica; 17. Oliwa; 18. Olkusz; 19. Poznań; 20. Ryga; 21. Szczecin; 22. Świdnica; 23. Toruń; 24. Ujazdów; 25. Warszawa; 26. Wilno; 27. Ziębice; 28. Suczawa (Fälschungen)

TABLICA I



TABLICA II



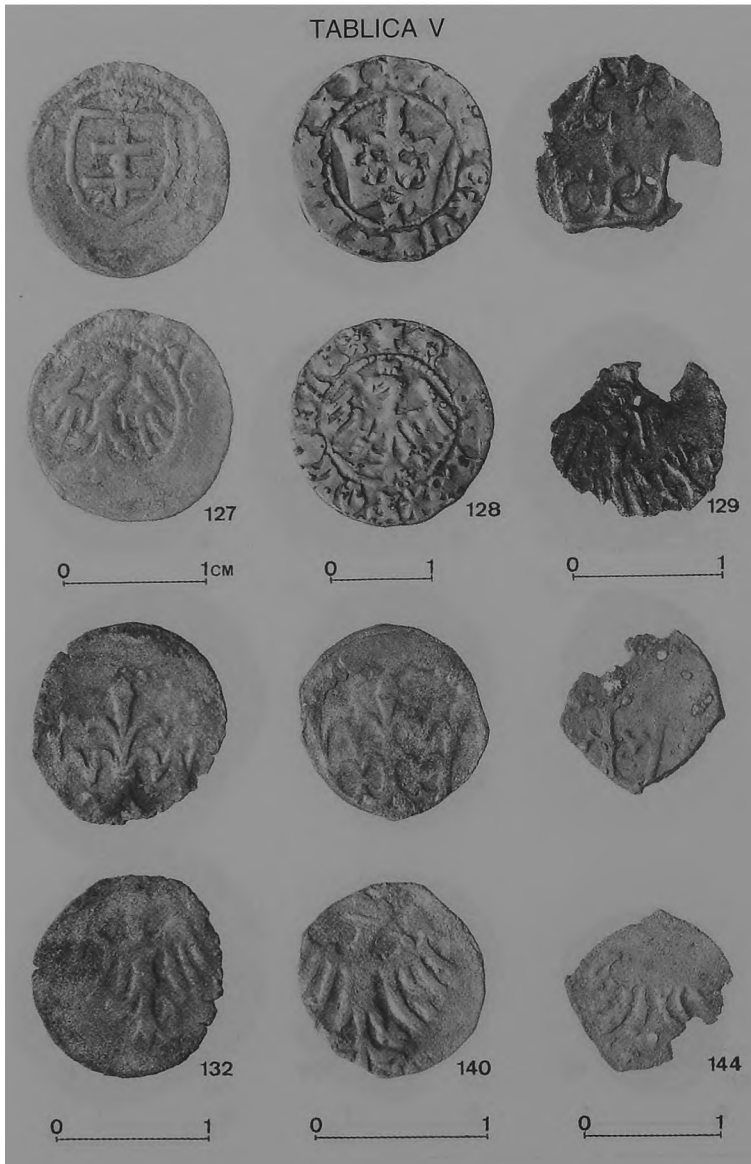
TABLICA III



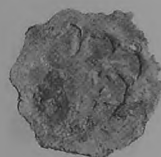
TABLICA IV



TABLICA V



TABLICA VI



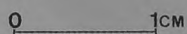
145



147



148



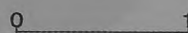
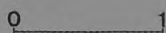
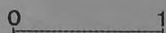
151



157



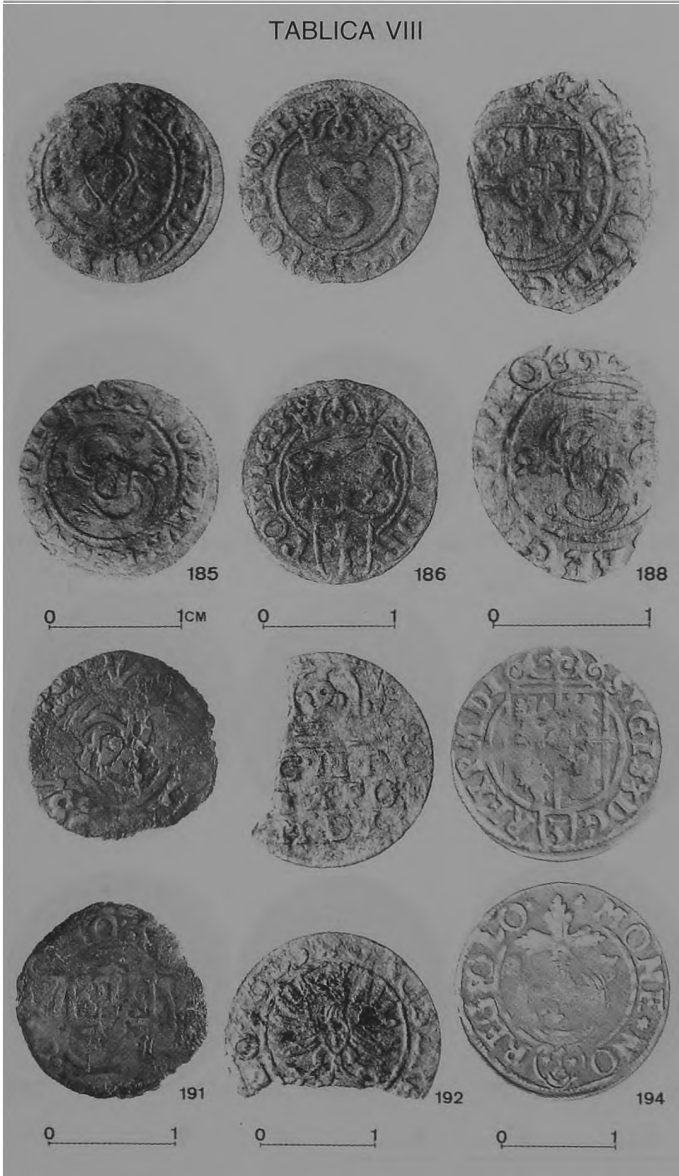
158



TABLICA VII



TABLICA VIII



TABLICA IX



196



199



207

0 1 CM

0 1

0 1



211



218



224

0 1

0 1

0 1

TABLICA X



0 1 CM

0 1

0 1



0 1

0 1

0 1

235

241

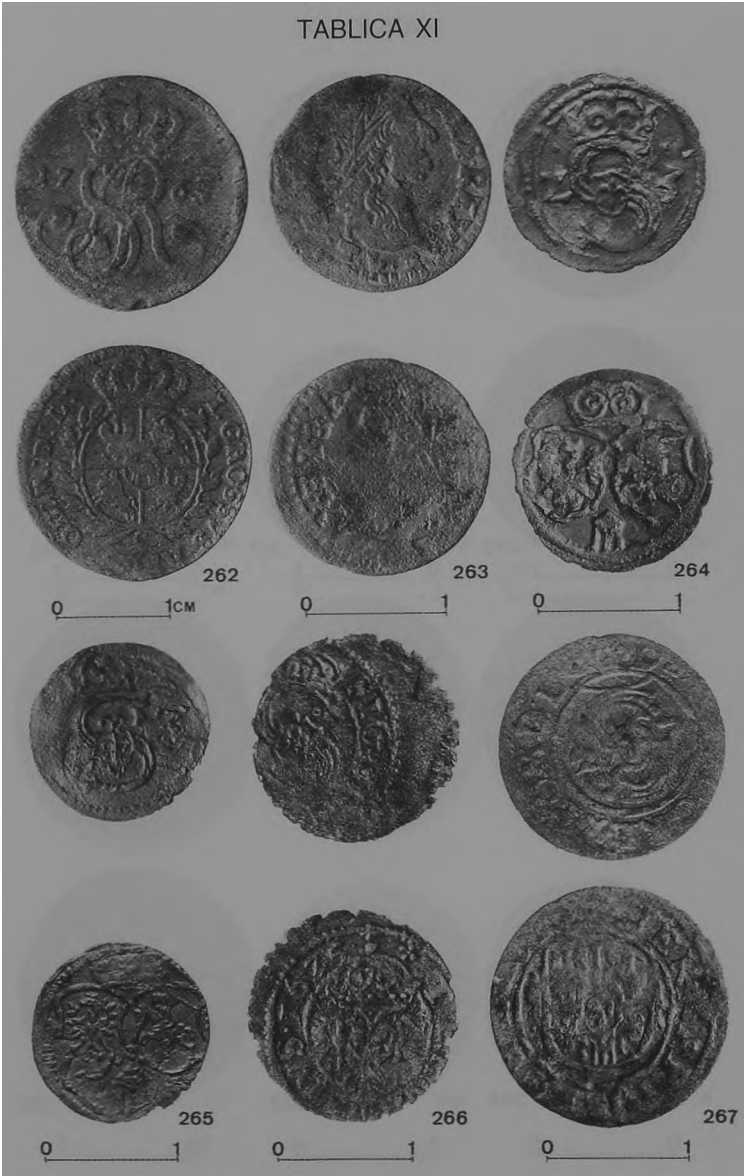
253

254

256

258

TABLICA XI



TABLICA XII



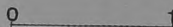
TABLICA XIII



276



277



281



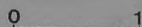
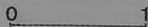
285



287



289



TABLICA XIV



291

297

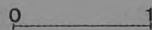
298



300

301

303



TABLICA XV



TABLICA XVI



321

323

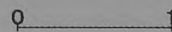
326



327

328

335



TABLICA XVII

