

# Antoni Pelczyk

---

## Specyfika tradycyjnego budownictwa mieszkalnego regionu Chazów

---

Studia Lednickie 5, 187-199

---

1998

Artykuł został zdigitalizowany i opracowany do udostępnienia w internecie przez Muzeum Historii Polski w ramach prac podejmowanych na rzecz zapewnienia otwartego, powszechnego i trwałego dostępu do polskiego dorobku naukowego i kulturalnego. Artykuł jest umieszczony w kolekcji cyfrowej [bazhum.muzhp.pl](http://bazhum.muzhp.pl), gromadzącej zawartość polskich czasopism humanistycznych i społecznych.

Tekst jest udostępniony do wykorzystania w ramach dozwolonego użytku.

ANTONI PELCZYK  
Muzeum Pierwszych Piastów na Lednicy

## SPECYFIKA TRADYCYJNEGO BUDOWNICTWA MIESZKALNEGO REGIONU CHAZÓW

*„Chato polskiego chłopca  
zasypana śniegiem!  
kiedy nad tobą cichą  
nocne wiatry wyją,  
Podobnaś do mogiły,  
kto zgadnie, że żyją  
w tobie ludzie...”*

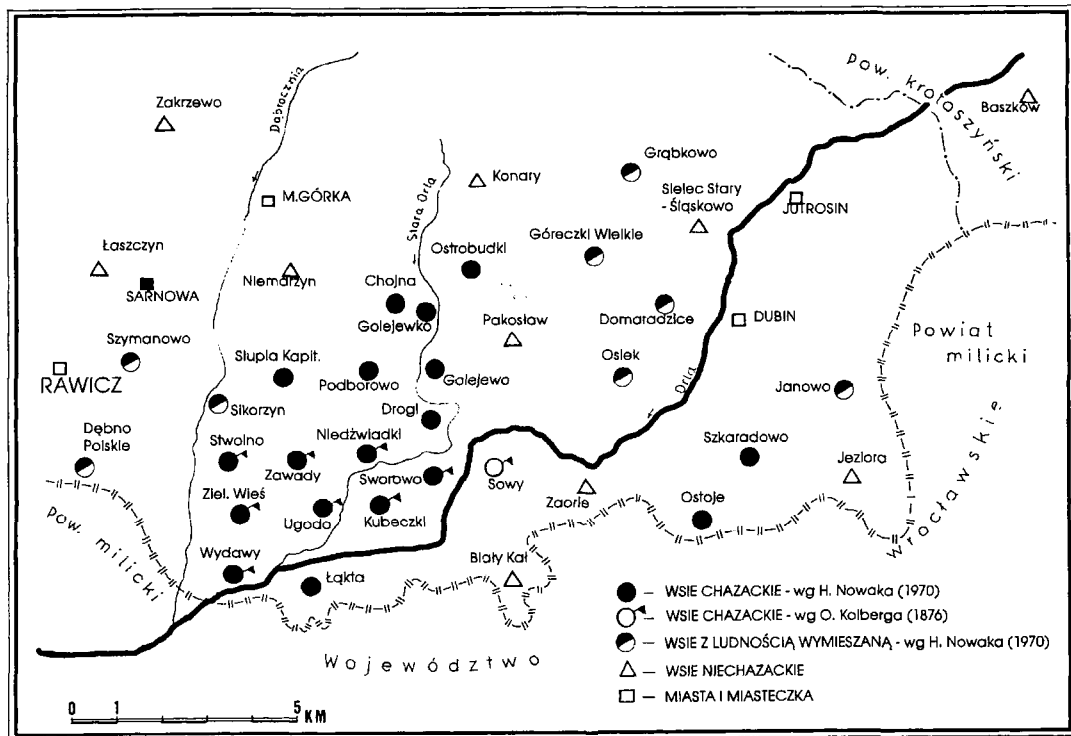
(Kornel Ujejski)

W 1995 roku Muzeum Pierwszych Piastów na Lednicy przejęło i translokowało do Wielkopolskiego Parku Etnograficznego w Dziekanowicach dziewiętnastowieczny budynek mieszkalny z Zielonej Wsi, gm. Rawicz, woj. leszczyńskie. Pozyskany obiekt, wytypowany do przeniesienia już w 1980 roku, jest reprezentatywnym przykładem tradycyjnego (rodzimego) budownictwa mieszkalnego występującego, jeszcze do niedawna, dość powszechnie, w niektórych wsiach leżących na pograniczu wielkopolsko-śląskim, na południe od Rawicza.

Wykreślony przez te wsie obszar (ryc. 1) i zamknięty mniej więcej po linię: Zielona Wieś — Słupia Kapitulna — Ostrobudki — Sworowo — Łąka — Wydawy, określa się mianem Chazów<sup>1</sup>. Chazy to rejon zasiedlony przez potomków biednej ludności z północnośląskiej, mazurskiej<sup>2</sup> grupy etnograficznej *Leśniaków*, która nie wcześniej niż w drugiej połowie XVI wieku, choć na pewno przed rokiem 1580, została osadzona w Wielkopolsce południowej po obu stronach rzeki Starej Orli, w widłach rzek: Dą-

<sup>1</sup> Po raz pierwszy granice tego regionu wyznaczył Oskar Kolberg (1876, s. 154 – 155) w 1876 roku, lokalizując Chazaków we wsiach: Zielona Wieś, Widawy (Wydawy), Stwolno, Zawady, Ugoda, Kubeczki, Niedźwiadki, Sworowo, Sowy. W świetle współczesnych, systematycznych badań lingwistycznych prowadzonych w latach 1960 – 1962 przez dialektologa H. Nowaka (1970, s. 13) do wsi tych zalicza się: Zieloną Wieś, Wydawy, Stwolno, Zawady, Ugodę, Łąkę, Kubeczki, Niedźwiadki, Sworowo, Drogi, Podborowo, Golejewko, Chojno, Ostrobudki, Ostoje, Szkaradowo, Słupię Kapitulną, Golejewo.

<sup>2</sup> Mazurzenie Chazaków potwierdzają nie tylko zebrane przez dialektologów teksty gwarowe (Nowak H. 1967; 1970), ale także inskrypcje na hełkach stropowych np.: na jednej z belek stropowych w chałupie A. Olszaka (Zawady 6) znajdujemy napis „1870 D. I Cervca”



Ryc. 1. Zasięg Chazów. Mapa wykreślona według: H. Nowak (1970); O. Kolberg (1876).

brocznia i Orla (por.: Sobisiak W. 1967, s. 94; Bystron J. 1947, s.28; Kolberg O. 1876, s. 154 – 155; Nowak H. 1970, s.221; Fischer A. 1926, s. 13 – 14).

Zasiedlone i zagospodarowane przez *Leśniaków*, nazwanych później *Chazakami*<sup>3</sup>, tereny to łąki (*kały*) i karczunki leśne o małowrodzajnych, jałowych glebach (piaski jałowe i wydymowe) nadających się głównie pod uprawę żyta, owsa i jęczmienia. Z biegiem czasu, te właśnie niekorzystne warunki edaficzne ziemi miały istotny wpływ na zamożność mieszkańców Chazów<sup>4</sup>, którzy do 1939 roku zmuszeni byli „dorabiać” na majątku Czarneckich, a w czasach współczesnych — przy wyrębie w okolicznych lasach<sup>5</sup>.

Wsie chazackie zostały założone na prawie niemieckim i przybrały charakter zwartej ulicówki lub owalnicy, który mimo dynamicznego procesu modernizacji tychże wsi zachował się do dnia dzisiejszego. Jeszcze w latach osiemdziesiątych XX wieku zagrody chazackie tworzyły zwarty układ wzdłuż ulicy lub wrzecionowatego placu, zachowując w dużym stopniu ślady swojego pierwotnego, tradycyjnego rozplanowania. Zazwyczaj zakładano je na planie wydłużonego prostokąta o powierzchni, rzadko przekraczającej, 450 m<sup>2</sup>.

Tradycyjna, XIX-wieczna zagroda chazacka była zagrodą dwubudynkową składającą się z wolno stojącego budynku mieszkalnego i budynku gospodarczego obejmującego pod wspólnym dachem stodołę i chlew lub budynku mieszkalnego połączonego wspólnym dachem z pomieszczeniem gospodarczym (stodołą lub chlewem) wolno stojącego budynku gospodarczego (ryc. 2)<sup>6</sup>. W tym drugim wariantcie, popularniejsze było występowanie budynku mieszkalnego ze stodołą pod wspólnym dachem i wolno stojącym chlewem. Wśród zachowanych zagród można też spotkać zagrodę jednobudynkową, składającą z jednego wydłużonego budynku, w którym pod wspólnym dachem kolejno mieszczą się: część mieszkalna, pomieszczenia dla zwierząt (chlew) oraz stodoła z klepiskiem (ryc. 3b). Ten typ zagrody, już reliktowy, jest formą starszą, wznoszoną w XVIII wieku, co potwierdzają też inskrypcje na belkach stropowych.

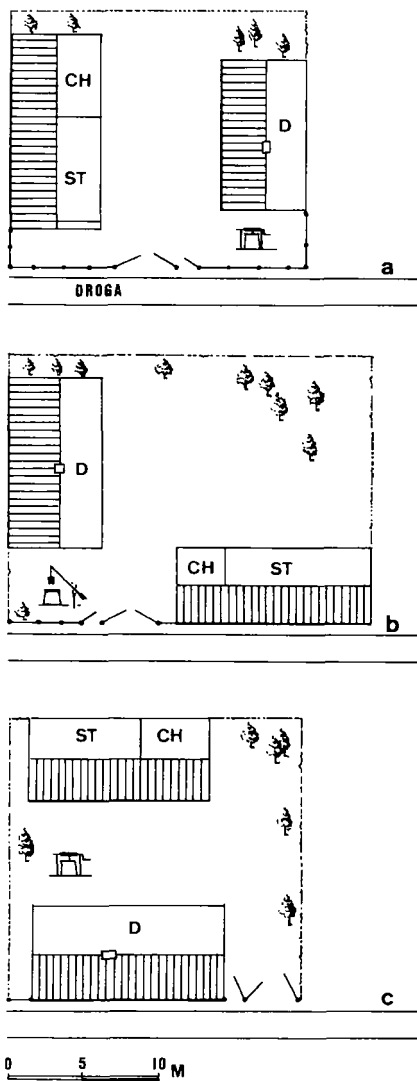
W tradycyjnej zagrodzie chazackiej najważniejsze miejsce zajmowała wolno stojąca chałupa, która w absolutnej większości przypadków usytuowana była szczytem do drogi (ryc. 2ab), rzadziej zaś ścianą wzdłużną i to wyłącznie tylną (ryc. 2c). W tym miejscu należy podkreślić, że przy usytuowaniu szczytowym — chałupę cofano od 1,5 m do 5,0 m w głąb podwórza, przy wzdłużnym zaś — stawiano ją bezpośrednio

<sup>3</sup> Próby wyjaśnienia genezy etnonimu *Chazak* podejmowali się m.in.: O. Kolberg (1876, s. 155); J. Burchardt (1969); H. Nowak (1970).

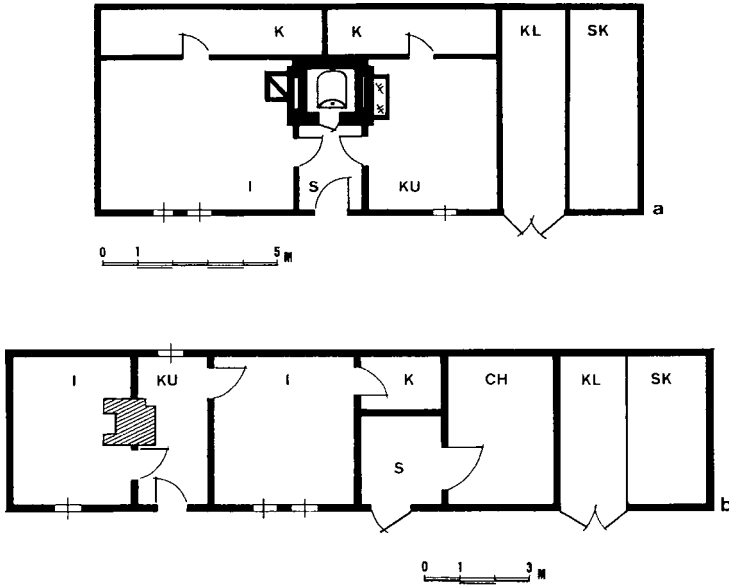
<sup>4</sup> Sytuację tę pogorszyły także niewielkie (na tym obszarze) nadziały ziemi z uwłaszczenia (przeprowadzone tu w latach 40-tych XIX w.) — kiedy to np.: w Zielonej Wsi całkowicie brak było nadziałów kmiecyh, powstałe zaś gospodarstwa półkmiące otrzymały po 32 morgi ziemi a ćwierćkmiące po 15 morgów (zob. Sobisiak W. 1967, s.248).

<sup>5</sup> Informacja pozyskana przez autora w terenie od Anny Musielak (\* 1914 r.) i Bogdana Kośmidra (\* 1904 r.) w Zielonej Wsi, Heleny Lorek (\* 1912 r.) w Ugodzie, Stanisława Dudy (\* 1935 r.) i Bogdana Pruchnika (\* 1909 r.) w Wydawach. W sprawie własności ziemskiej por.: W. Sobisiak ( 1967, s. 101 – 102, 238 i n.).

<sup>6</sup> Występowanie stodoły pod wspólnym dachem z chałupą lub chlewem było typowe dla Śląska i Małopolski. Na pozostałym obszarze Polski formę tę uważano za nietypową. Por. M. Pokropek (1976, s. 76). Forma ta występowała głównie w gospodarstwach małych, zagrodniczych i chałupniczych (B. Dołycka, 1994, s. 277).



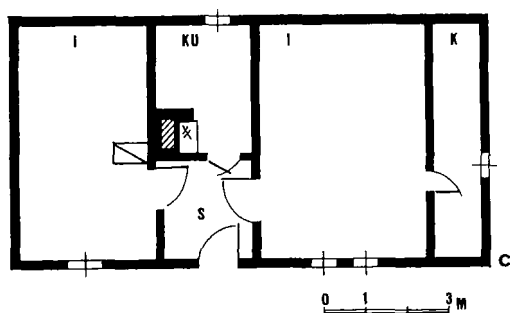
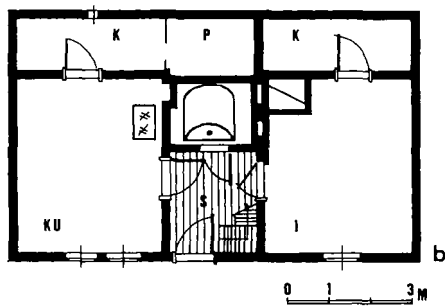
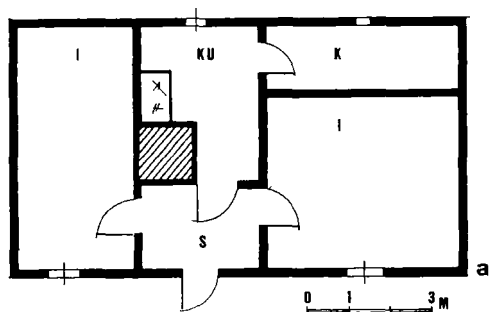
Ryc. 2. Schematy dwubudynkowej zagrody.



Ryc. 3. Plany domów z częścią gospodarczą pod wspólnym dachem:

a) Zielona Wieś 14 (XVIII w.), stan sprzed 1975 r.; b) Wydawy 10 (XVIII w.), stan sprzed 1975 r.;  
 I — izba; S — sien; KU- kuchnia; K — komora; SK — sąsiek; KL — klepisko; CH — chlew.

przy drodze. W usytuowaniu chałupy względem stron świata dominuje celowe i praktyczne wykorzystanie przestrzeni dla jak najlepszego przechwycenia nasłwietenia słonecznego, stąd budynki mieszkalne zazwyczaj były zwrócone ścianą frontową w kierunku południowym lub wschodnim. Wolno stojący budynek gospodarczy stawiano powszechnie szczytem do drogi, bardzo rzadko zaś kalenicą, przy czym w tym ostatnim przypadku stał on bezpośrednio przy drodze lub w głębi podwórza (ryc. 2). W sytuowaniu budynku gospodarczego charakterystyczne jest to, że szczytowe usytuowanie występowało tylko wtedy — gdy za jego tylną ścianą wzdłużną znajdowało się pole (skrajne zagrody we wsi) lub ogród, kalenicowe zaś — gdy w zagrodzie było bardzo małe podwórze lub niekorzystne ukształtowanie terenu. Analizując plan sytuacyjny w zagrodzie, można stwierdzić, że oba obiekty, w zdecydowanej większości, sytuowane były — względem siebie — frontalnie (kalenicowo) w odległości około 8 metrów. Tę dwubudynkową zagrodę, bardzo często, dopełniały: żuraw — usytuowany we frontowym rogu podwórza przed chałupą lub na przeciw niej oraz ogródki i drzewa. Całą zagrodę otaczały drewniane płoty. I tak, od strony frontowej, przestrzeń zamykał chara-



Ryc. 4. Plany domów dwuizbowych wolno stojących: a) Zawady 27 (1873 r.), stan z 1980 r.; b) Zielona Wieś 52 (XIX w.), stan z 1980 r.; Zawady 6 (1870 r.), stan z 1980 r.

teryistyczny dla tego regionu bardzo wysoki (1,30 – 2,0 m) parkan z desek układanych poziomo na styk i przybitych do pionowych, w kopanych w ziemię, słupów. Z pozostałych zaś stron — płyty były sztachetowe, wysokości 1,0 – 1,20 m. Do wnętrza zagrody prowadziły: furta i brama wjazdowa typu sponowego, szeroka około 3,5 m i wysoka 2,0 m bez szczególnych walorów plastycznych.

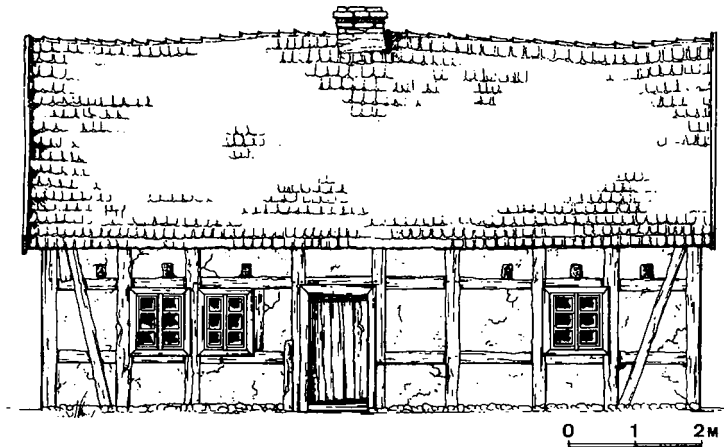
W analizie formalnej i kontekstualistycznej, tradycyjnemu budownictwu regionu Chazów nie przypisuje się cech indywidualnych (lokalnych) lecz generalizuje się je i podporządkowuje kardynalnym cechom makroregionu — charakterystycznym dla Wielkopolski (O. Kolberg 1876, T. Wróblewski 1961), a nawet Nizu Polskiego (I. Tłoczek, 1980; J. Gajek 1976; M. i W. Pokropkowie, 1995). W ten sposób pomija się kilka cech drugorzędnych, które istotnie wyróżniają to budownictwo w Wielkopolsce<sup>7</sup>.

Tradycyjna chałupa zamieszkiwana przez Chazaków, wzniesiona z drewna sosnowego i gliny, była budynkiem szerokofrontowym, zazwyczaj dwutraktowym symetrycznym i w zdecydowanej większości wolno stojącym. Zakładano ją na planie prostokąta, którego wymiary, zazwyczaj, wahały się od 9,5 do 12,5 m długości i od 6,0 do 7,0 m szerokości. Układ wnętrza obejmował szeroką sień o wymiarach około 3,5 × 2,0 m, w przedłużeniu której znajdował się szeroki komin, zaś po jej bokach dwie izby, za którymi lokowano dwie komory (ryc. 4b). Niekiedy między komorami lokowano piwnicę. Izby miały kształt prostokątny, przy czym jedna z nich, zazwyczaj prawa, była większa i zbliżona do kwadratu o wymiarach w granicach 4,5 × 4,0 × 1,8 m, druga zaś mniejsza o wymiarach około 3,0 × 4,0 × 1,8 m. Oczywiście ten typ chałupy był typem dominującym, ale obok niego spotkać można tu było chałupy dwuizbowe z komorą w szczycie (ryc. 4c), jak i chałupy z częścią gospodarczą pod wspólnym dachem (ryc. 3). Te ostatnie, mimo że należą do obiektów najstarszych — to ich układ nie różni się od, wcześniej opisanej, chałupy wolno stojącej. Różnicą jest tu tylko to, że w tym przypadku chałupa stanowi część mieszkalną większego budynku obejmującego pod wspólnym dachem także część gospodarczą. Budynek taki, obok swojej złożonej funkcji wyróżnia się jeszcze powierzchnią, bowiem jego wymiary wahały się od 14 do 21 m długości i od 4,5 do 6,0 szerokości.

Ściany chałup wznoszono na fundamencie z luźno ułożonych kamieni polnych, w konstrukcji szkieletowej składającej się z pionowych słupów zaczopowanych górami w ocepie, dołem zaś w podwalinie oraz usztywniających je belek — montowanych poziomo (*rygle*) i ukośnie (*zastrzały*) (ryc. 5). Powstałe w tej konstrukcji wolne pola (*fachy*) wypełniano pionowymi drążkami, oblepiając je grubą warstwą gliny zmieszanej z siewką (*ściana szachulcowa*). Elewacja wzdłużna posiadała trzy pasy fachów w poziomie i zazwyczaj osiem w pionie, szczytowa zaś trzy w poziomie i od trzech do pięciu w pionie. Omawiając konstrukcję i elewacje ścian — należy zwrócić uwagę na to, że ściany wzdłużne, na wysokości izb, przebite są belkami stropowymi — co

<sup>7</sup> Wśród badaczy Wielkopolski, którzy zwrócili uwagę na to, że wsie chazackie tworzą swoisty mikroregion architektoniczny był m.in.: T. Wróblewski (1960, s. 126) — piszący „domy (we wsiach chazackich — A. P.) stojąc szczytami do drogi różnią się od zabudowy wsi innych, że w (...) ścianach od ulicy na ogół nie posiadają okien”. W tym przypadku wskazanie odrębnej cechy nie jest tak ważne, jak użycie pojęcia mikroregionu architektonicznego dla obszaru Chazów (tamże).



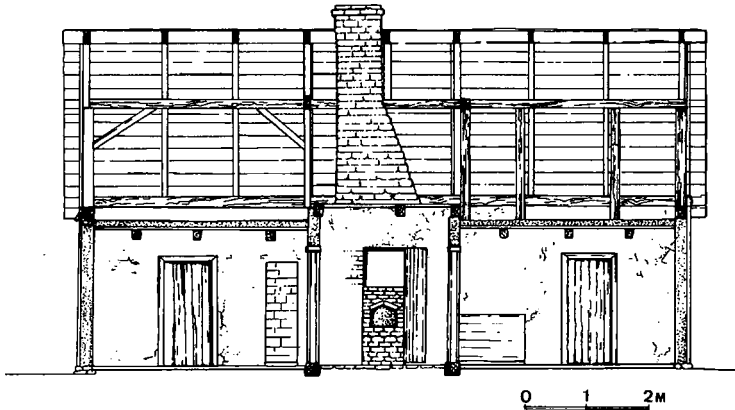


Ryc. 5. Elewacja frontowa domu, Zielona Wieś 52.

związane jest z obniżeniem stropu (od 0,4 do 0,7 m) nad tymi pomieszczeniami (ryc. 6). Niejednokrotnie, belki stropowe przebijając ścianę miały wystające, po za jej lico, końce (*ostatki*) dochodzące do 30 cm długości. Przebicie ściany szachulcowej belkami stropowymi oraz obniżenie stropu nad izbami są tymi cechami drugorzędnymi, które szczególnie indywidualizują budownictwo Chazaków. Wznoszenie ścian chałupy chazackiej jest bezpośrednio powiązane z konstrukcją obniżonego stropu, którego zasadniczą częścią są belki stropowe, na których spoczywa pował. Konsekwencją tej konstrukcji jest zaś to, że odkryte belki stropowe nad izbami, przebijając (w *fachach*) ściany wzdłużne chałupy, złożone są:

- bezpośrednio na belce drugiego pasa rygli (ryc. 7a),
- na podłożonych klockach odpowiednio wczopowanych w drugi pas rygli (ryc. 7b),
- jednocześnie na zacięciu w pionowych słupach szkieletu i na belkach drugiego pasa rygli (ryc. 7c).

Takie ułożenie belek stropowych nad izbami przy jednoczesnym zaczopowaniu, bezpośrednio na oczeple, pozostałych belek (nad ścianami szczytowymi oraz działowymi między sienią a izbami) — tworzy strop dwupoziomowy o różnicy poziomów od 0,4 do 0,7 m. Zatem wchodząc na strych, nad sienią i za kominem mamy powałę — wyżej, zaś nad izbami i komorami — niżej. Powalę nad izbami, zazwyczaj, tworzy warstwa desek — heblowanych, zaś nad pozostałymi pomieszczeniami — dartych lub żerdzi owiniętych słomą i oblepionych gliną. Szczególną uwagę zwraca tu konstrukcja pułapu nad izbami. Otóż, wykonana jest ona z desek heblowanych układanych na belkach stropowych tzw. metodą nakładkową. Metoda ta polega na układaniu dwóch warstw desek w takich odstępach — by odstęp w warstwie pierwszej były przykryte



Ryc. 6. Przekrój wzdłużny domu, Zielona Wieś 52, stan z 1996 r.

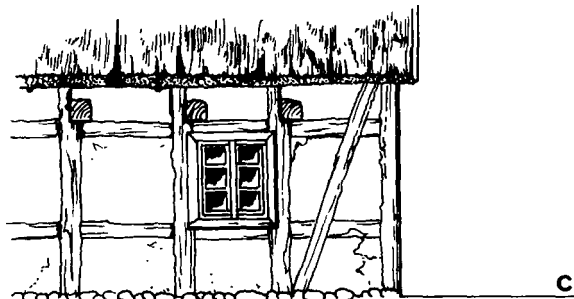
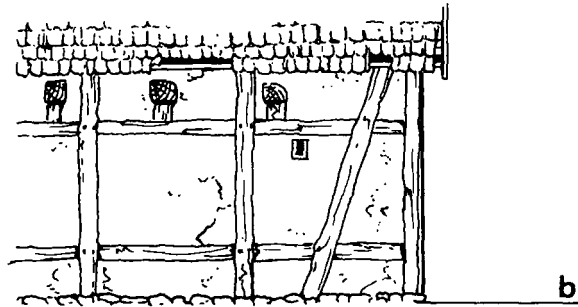
deskami z warstwy drugiej. Charakterystyczne jest tu także to, że pierwsza warstwa desek wpuszczona jest w belki stropowe, druga zaś układana na ich powierzchni — co eliminuje szczelinę, która powstałaby gdyby dolną warstwę desek układano na powierzchni bełek stropowych — górną zaś, na warstwie spodniej. Na ułożoną powałę wylewano grubą warstwę glinianej polepy, która zabezpieczała wnętrze chałupy przed zimnem i szybkim, w razie pożaru, rozprzestrzenianiem się ognia.

Bryły chałup przykryte są wyłącznie dachem dwuspadowym, krokwiowo-stolcowym. Poszczególne więzary składające się z dwóch krokwi — dołem opartych zacięciem na oczepie, górą połączonych na nakładkę — podparte są, w 2/3 długości, równolegle ustawionymi do siebie ścianami stolcowymi (stolec podwójny). Ścianę stolcową tworzy drewniana rama zbita z: pionowych słupów opartych na belkach stropowych, poziomej belki (płatwi) — podpierającej koźły oraz mieczy — będących elementem stężającym konstrukcję stolca.

Tradycyjnym pokryciem dachu była słoma „przyszywana” do łąt w formie regularnych snopeczków. Współcześnie, od lat 70-tych XX w., częściej występuje już dach kryty dachówką co jest konsekwencją przestrzegania przepisów p. pożarowych przy tak specyficznie zwartej zabudowie wsi.

Szczyty dachu szalowano na nakładkę lub na styk — pionowo układanymi deskami — pozostawiając odkryte końce płatwi. Zazwyczaj w jednym ze szczytów znajdowało się wejście na strych.

W tradycyjnym budownictwie mieszkalnym ilość otworów okiennych w budynku uzależniona była od ilości pomieszczeń i ich funkcji. Zazwyczaj w chałupie znajdowały się trzy okna, osadzone w *fachach* ściany frontowej, z których jedno mieściło się w izbie małej (kuchnia), dwa zaś w izbie dużej (izba paradna). Bardzo często, w sy-



Ryc. 7. Sposoby osadzania belek stropowych nad izbami.

tuacji kiedy chałupa stała kalenicowo i bezpośrednio przy drodze a za kominem, między izbami, mieściła się kuchnia — w ścianie tylnej (w tej od strony drogi) — osadzano czwarte okno. W pozostałych przypadkach, co znajduje analogię w budownictwie na Śląsku Dolnym (J. H. Herold 1963, s. 98), w ścianie tylnej pozostawiano niewielkie (ok.  $0,25 \times 0,25$  m) otwory, które początkowo zatykano deseczką, a później wlepioną w otwór szybą. Dla regionu Chazów charakterystyczny jest brak okien w ścianach szczytowych mimo, że chałupy stoją tu w większości przypadków szczytem do drogi (por. T. Wróblewski, 1961, s. 126 – 128). Starsze okna, spotykane bardzo rzadko, są oknami jednodzielnymi, ruchomymi, prostokątnymi, sześciokwaterowymi o równych kwaterach — młodsze zaś są oknami dwudzielnymi, czterokwaterowymi o kwaterach nierównych. Wśród nich, zasadniczo, spotykamy dwa typy: okna krosnowe i skrzynkowe.

Tradycyjne urządzenia dymowo-ogniowe składały się z szerokiego komina lokowanego w sieni, z otwartego lub zamkniętego płyta paleniska w kuchni, pieca grzewczego w izbie oraz pieca chlebowego we wnętrzu komina. Zachowane kominy wznoszono do wysokości kalenicy z pecy, a dalej — nad kalenicą z cegły palonej. Podstawa ich wychodziła z poziomu fundamentów i opierała się na ziemi lub w murach. Wewnątrz komina budowano z gliny piec chlebowy. Piece te, zazwyczaj o sklepieniu kopulastym, umieszczano na dość wysokim, glinianym cokole dochodzącym do 0,6 m wysokości. Dostęp do otworu wsadowego pieca, po otwarciu drzwi zawieszonych na ścianie kominowej, zapewniony był bezpośrednio z sieni chałupy (ryc. 6).

Czy więc, wracając do tematu niniejszego opracowania, możemy mówić o specyfice budownictwa mieszkalnego regionu Chazów, a jeśli tak, to w jakim sensie?

Niewątpliwie Chazy są obszarem peryferyjnym położonym na pograniczu śląskowielkopolskim. Są obszarem zasiedlonym przez grupę etnograficzną odrębną od rdzennych grup wielkopolskich, co szczególnie ujawnia się przy analizie cech językowych systemu gwarowego. Takie wsie jak: Stwolno, Zawady, Ugoda, Zielona Wieś, Wydawy i Łąka tworzą swoisty, zwarty obszar mazurzenia w Wielkopolsce południowej. Jeśli jednak, mówimy o specyfice budownictwa wsi chazackiej, to o tej specyfice, możemy mówić w sensie względnym — ponieważ na tym terenie, nie występują takie formy domów, które w swoich podstawowych cechach architektonicznych (rozplanowanie, materiał, konstrukcja, usytuowanie) różniłyby się od form spotykanych na terenie Wielkopolski. Potwierdza to powszechnie występujący tu dom szerokofrontowy, wolno stojący (rzadziej z częścią gospodarczą pod jednym dachem), symetryczny o rzucie przyziemia zbliżonym do łagodnego prostokąta, z sienią pośrodku, izbami i komorami po bokach. Dom — konstrukcji szkieletowej (ściana szachulcowa), przykryty dachem dwuspadowym i usytuowany zazwyczaj szczytem do drogi. Zatem, w zasadniczych cechach architektonicznych, jest to forma typowa dla strefy Wielkopolski zachodniej.

Analizując jednak cechy drugorzędne tegoż budownictwa — odkrywamy specyficzne rozwiązania konstrukcyjne, które stanowią o pewnej odrębności architektonicznej, pokrywającej się obszaro z odrębnością lingwistyczną Chazów. Odrębność tę, w pewnym stopniu indywidualizującą, podkreślającą charakter architektoniczny Chazów, określają:

- obniżenie stropu nad izbami,
- osadzenie końców belek stropowych nad izbą w ścianie budynku a nie na oczepie,

- przebiecie ścian wzdłużnych budynku belkami stropowymi,
- brak okien w ścianach szczytowych — mimo szczytowego usytuowania domu względem drogi,
- niewielka bryła budynku o minimalnym zróżnicowaniu kubaturowym i zwartym zasięgu jednorodności formy.

Łącząc zaś, te cechy z powszechnymi na tym obszarze:

- zagrodą dwubudynkową o niewielkiej powierzchni,
  - bardzo wysokim ogrodzeniem (parkanem) od strony drogi,
  - domem ze stodołą pod jednym dachem,
  - dwuspadowym dachem konstrukcji krokwiowo-jętkowej ze stolcem,
  - szczególnie zwartą zabudową wsi o układzie ulicowym,
- otrzymujemy obraz regionu, który swoimi lokalnymi cechami oraz peryferyjnym położeniem szczególnie wpisywał się w krajobraz kulturowy Wielkopolski.

#### LITERATURA

- Brencz A. 1996, Wielkopolska jako region etnograficzny. Seria Etnologia i Antropologia Kulturowa, nr 18, Poznań.
- Burchardt Z. 1969, W sprawie nazwy Hazaków, „Lud”, t. 53, s. 245 – 250.  
— 1972, Kiedy powstała nazwa Hazacy?, „Lud”, t. 56, s. 276 – 278.
- Bystroń J. 1947, Etnografia Polski, Poznań.
- Dołżycka B. 1994, Stodoły, (w:) Komentarze do Polskiego Atlasu Etnograficznego, t. 1, cz. 2, Wrocław, s. 266 – 300.
- Fischer A. 1926, Lud polski. Podręcznik etnografii Polski, Lwów.
- Gajek J. 1976, Etnograficzne zróżnicowanie obszaru Polski, (w:) Etnografia Polski. Przemiany kultury ludowej, t. 1, Warszawa, s. 142 – 177.
- Herold J. E. 1963, Wnętrze budynku mieszkalnego we wsi Zborowskie w pow. lublinieckim (woj. katowickie) w latach 1850 – 1945, (w:) Prace i Materiały Etnograficzne, t. 23, Wrocław, s. 79 – 115.
- Kolberg O. 1876, Wielkie Księstwo Poznańskie, cz. II, Dzieła wszystkie, t. 10, Kraków, Reedycja fotoofsetowa, 1982, Wrocław — Poznań.
- Nowak H. 1967, Typowe właściwości gwary chazackiej w ilustracji tekstowej, SIOc, t. 26, s.113 – 131.  
1970, Gwary chazackie w pow. rawickim, „Prace Komisji Językoznawczej”, t. 3, z. 3, Poznań.
- Pokropek M. 1976, Budownictwo ludowe w Polsce, Warszawa.
- Pokropkowie M. i W. 1995, Tradycyjne budownictwo drzewne w Polsce, t. 1, Chafupy i ich regionalne zróżnicowanie, Warszawa.
- Sobisiak W. 1967, Dzieje Ziemi Rawickiej, Poznań.
- Tłoczek I. 1980, Polskie budownictwo drewniane, Warszawa.
- Wopiński H. 1966, O nazwie Chazaków, (w:) Studia językoznawcze poświęcone St. Rospondowi, Wrocław, s. 455 – 458.
- Wróblewski T. 1961, Chłopski dom w Wielkopolsce, jego rozwój i przeobrażenia, Poznań.

## EIGENART DES TRADITIONELLEN WOHNUNGSBAUS IN DER REGION CHAZY

## Zusammenfassung

*Chazy* ist ein Peripheriegebiet an der Grenze von Schlesien und Großpolen, unweit von Rawicz. Es ist mit der nordschlesischen ethnographischen Gruppe besiedelt, die sich von den Kerngruppen Großpolens unterscheidet, was besonders bei der Analyse der Spracheigenschaften des Dialektsystems zum Vorschein kommt.

Wenn wir jedoch über die Eigenart des Bauwesens auf dem Chazy-Dorf sprechen, können wir von dieser Eigenart im relativen Sinne sprechen, weil auf diesem Gebiet solche Hausformen nicht vorkommen, die sich in ihren grundsätzlichen architektonischen Eigenschaften (Auslegung, Material, Konstruktion, Lage) von den in Großpolen zu treffenden Formen unterscheiden würden. Es bestätigt das dort allgemein vorkommende Haus mit breiter Front, freistehend (selten mit dem Wirtschaftsteil unter einem Dach), symmetrisch, mit einem Erdgeschoß, der einem sanften Rechteck ähnlich ist, mit der Flur in der Mitte und den Zimmern und Kammern auf Seiten. Das Haus in Skelettkonstruktion (Fachwerkwand), bedeckt mit einem Giebeldach und gerichtet in der Regel mit dem Giebel zum Weg. In ihren grundsätzlichen Eigenschaften ist es also eine für die Zone des westlichen Großpolens typische Form.

Bei der Analyse der zweitrangigen Eigenschaften dieses Bauwesens entdecken wir jedoch spezifische Konstruktionslösungen, die von einer gewissen architektonischen Besonderheit entscheiden, deren territorialer Umfang sich mit der linguistischen Besonderheit deckt. Diese Besonderheit, die dieses Bauwesen in gewissem Grade individualisieren und den architektonischen Charakter von Chazy betonen, bestimmen:

- Senkung der Decke über den Zimmern,
- Setzung der Enden von Deckenbalken über dem Zimmer in der Gebäudewand und nicht im Rähm.
- Durchstechen der Gebäudelängswände mit Deckenbalken,
- keine Fenster in den Giebelwänden — obwohl die Häuser mit der Giebel in der Richtung des Wegs gestellt sind,
- kleiner Hauskörper mit minimaler Kubaturdifferenzierung und geschlossenem Umfang der Formgleichartigkeit.

Wenn wir diese Eigenschaften mit den auf diesem Gebiet allgemein auftretenden Eigenschaften wie:

- Bauernhof bestehend aus zwei Gebäuden mit kleiner Fläche,
- sehr hohe Umzäunung von der Wegseite,
- das Haus mit der Scheune unter einem Dach,
- Giebeldach von Sparren-Kehlbalkenkonstruktion mit Dachstuhl,
- besonders geschlossene Dorfbebauung mit Straßensystem

verbinden, erhalten wir ein Bild der Region, die sich mit ihren örtlichen Eigenschaften und Peripherielage in die kulturelle Landschaft Großpolens besonders eingetragen hat.

## ABBILDUNGEN

Abb. 1. Bereich von Chazy. Die nach H. Nowak (1970); O. Kolberg (1876) gezeichnete Karte

Abb. 2. Schemen eines Bauernhofes bestehend aus zwei Gebäuden

Abb. 3. Pläne von Häusern mit dem Wirtschaftsteil unter dem gemeinsamen Dach: a) Zielona Wieś 14 (18. Jh.), Zustand von vor 1975; b) Wydawy 10 (18. Jh.), Zustand von vor 1975; I — Zimmer; S — Flur; KU — Küche; K — Kammer; SK — Scheuerfach; KL — Dreschtenne; CH — Schweinestall

Abb. 4. Pläne der freistehenden Häuser mit zwei Zimmern: a) Zawady 27 (1873), Zustand aus 1980; b) Zielona Wieś 52 (19. Jh.), Zustand aus 1980; Zawady 6 (1870), Zustand aus 1980

Abb. 5. Frontfassade des Hauses, Zielona Wieś 52

Abb. 6. Längsschnitt des Hauses, Zielona Wieś 52, Zustand aus 1996

Abb. 7. Setzungsart der Deckenbalken über den Zimmern