

Andrzej Kaszubkiewicz

Kasetka z Ostrowa Lednickiego

Studia Lednickie 5, 323-326

1998

Artykuł został zdigitalizowany i opracowany do udostępnienia w internecie przez Muzeum Historii Polski w ramach prac podejmowanych na rzecz zapewnienia otwartego, powszechnego i trwałego dostępu do polskiego dorobku naukowego i kulturalnego. Artykuł jest umieszczony w kolekcji cyfrowej bazhum.muzhp.pl, gromadzącej zawartość polskich czasopism humanistycznych i społecznych.

Tekst jest udostępniony do wykorzystania w ramach dozwolonego użytku.

KASETKA Z OSTROWA LEDNICKIEGO

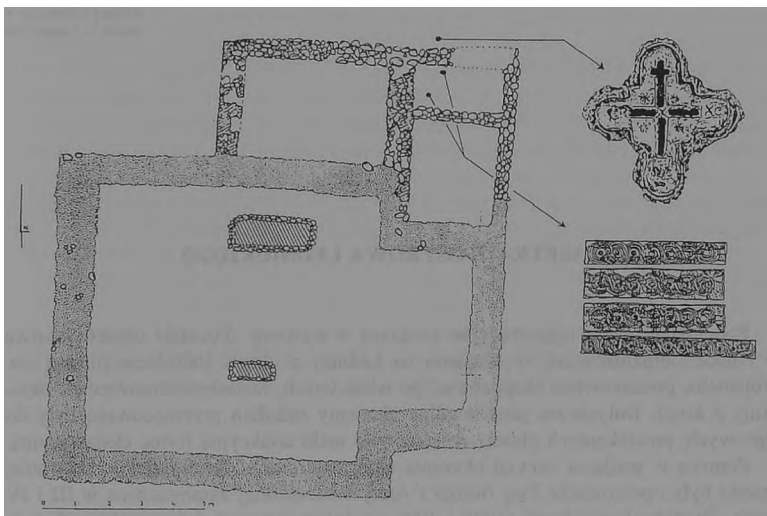
Podjmując prace organizacyjne związane z wystawą „Początki chrześcijaństwa w Polsce”, organizowanej w Muzeum na Lednicy z okazji 1000-lecia śmierci św. Wojciecha, postanowiłem eksponować, po wielu latach, wczesnośredniowieczne okładziny z kości. Dotychczas poszczególne elementy okładzin przymocowane były do gipsowych, prostokątnych płytek, co stanowiło mało atrakcyjną formę ekspozycyjną.

Pomocą w podjęciu decyzji ukazania tego materiału w formie zrekonstruowanej kasetki były opracowania Ewy Soroki i Anny Wrzesińskiej zamieszczone w III i IV tomie „Studiów Lednickich” (1994 i 1996 r.). Informacje zawarte w tych artykułach są na tyle wyczerpujące, że zwalniają mnie z przedstawienia szczegółowego kontekstu, charakteru i analogii lednickiego znaleziska.

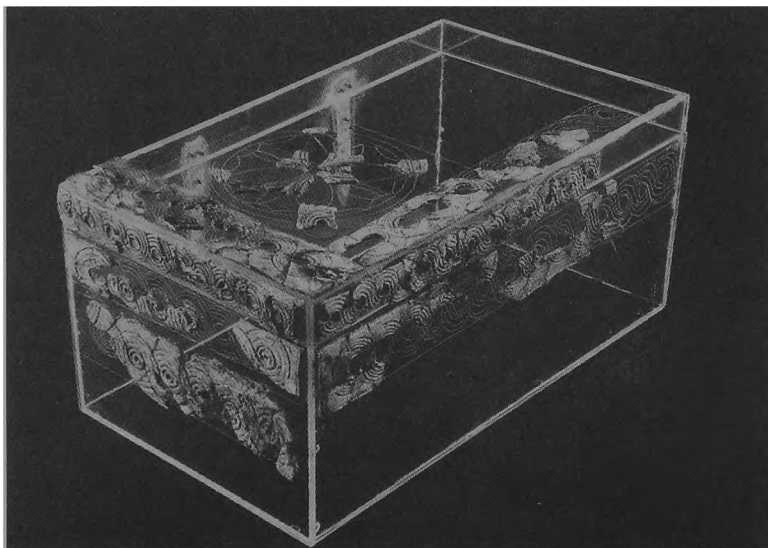
Pragnę jednak, celem uzupełnienia zamieścić plan sytuacyjny kościoła jednonawowego z wskazaniem miejsca znalezienia okładzin (ryc. 1.).

Potrzeby wystawiennicze stały się więc bezpośrednią przyczyną zlecenia konserwatorowi z Muzeum Początków Państwa Polskiego w Gnieźnie — Panu Włodzimierzowi Piskwarowi — wykonania precyzyjnego przeniesienia bardzo kruchego materiału okładzin kościanych z gipsowych płytek na wykonaną ze szkła syntetycznego skrzynkę (ryc. 2.). Sporządzają wytyczne dla wykonawcy uwzględniłem koncepcję i dorobek ww. autorek, jak i własne sugestie oraz stan zachowania materiału, bowiem po 34 latach przechowywania zabytku zaginęły niektóre elementy widoczne jeszcze na zdjęciach wykonanych krótko po odkryciu.

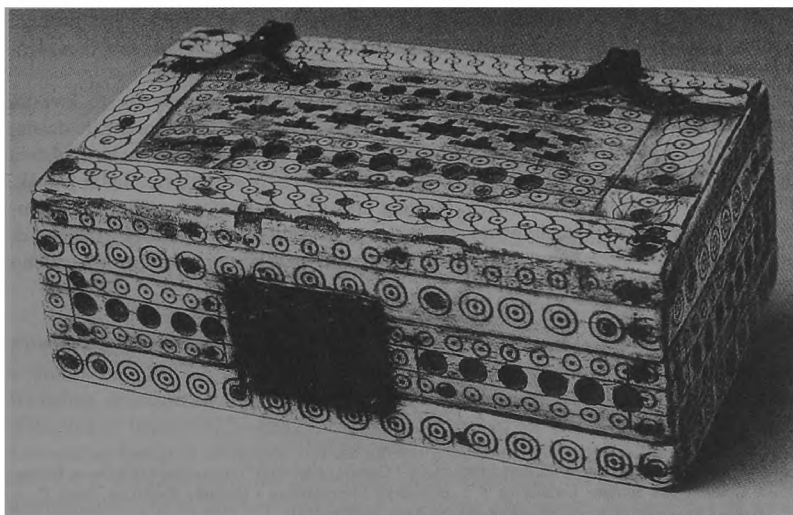
Przed przystąpienia do przenoszenia oryginalnej substancji na nowe podłoże wykonano kopię wszystkich elementów. Przeniesione fragmenty umocowano na skrzynce mocniejszym spoiwem, które jednak spełnia warunek odwracalności procesu (odspojenia). Analizując materiał zdecydowałem o wymiarach skrzynki, której długość wynosi 20 cm, szerokość 11,3 cm, wysokość 9 cm. Powodowany względami wystawienniczymi wysunąłem koncepcję skoncentrowania materiału okładziny w lewym górnym narożniku skrzynki. Wieczko skrzynki, która ma zbliżone wymiary do rekonstrukcji E. Soroki, ozdobiono, podobnie jak w opracowaniu autorki, dwiema rozetami i bordiurą z ornamentem plecionki. Różnica polega jednak na rekonstrukcji rozety czteropłatkowej, według mojej poprzedniej rekonstrukcji z lat osiemdziesiątych, publikowanej w artykule A. Wrzesińskiej. Na zrekonstruowanie rozety sześciopłatkowej nie znalazłem wystarczającej ilości materiału. Również bordiura na wieczku została skonstruowana z pasków o mniejszej szerokości niż w rekonstrukcji E. Soroki, stąd zapewne różnica w wy-



Ryc. 1. Rzut kościoła jednonawowego z lokalizacją znalezisk: okładzin kościanych i pectorału.



Ryc. 2. Rekonstrukcja kasetki lednickiej wg A. Kaszubkiewicza.



Ryc. Kasetka z kościoła św. Andrzeja w Kolonii z XI wieku.

miarach. Jedyny element zrekonstruowany (kopia okładziny) znajduje się na bocznej ścianie wieczka, wyznaczającej jego wysokość.

Ściana boczna skrzynki (dolna część) została zrekonstruowana odmiennie, niż w rekonstrukcji E. Soroki. Nie znajdując bowiem przekonującego materiału do rekonstrukcji rozety kolistej wypełniłem ścianę poziomymi paskami szerszymi od tych umieszczonych na wieczku, przy czym najszerszy pasek znalazł się na środku. Długość jednego z pasków była wyraźnie określona przez linię biegnącą dookoła falistej plecionki. Pasek ten wyznaczył szerokość całej kasetki. Dwa ostatnie odcinki falistej plecionki o nieokreślonej pierwotnej długości umieszczono w górnym lewym narożniku ściany frontowej kasetki. Rekonstrukcja ścian skrzynki lednickiej nawiązuje do dekoracji kasetki z XI wieku z kościoła św. Andrzeja w Kolonii (ryc. 3.).

Zabytek ten w zbiorach wielkopolskich jest zupełnie wyjątkowy. Bez wątplenia można go zaliczyć do bardzo ważnego zespołu lednickich zabytków sakralnych związanych z wprowadzeniem chrześcijaństwa na naszych ziemiach. Wyniki badań nad kościołem jednonawowym na Ostrowie Lednickim określają jego funkcjonowanie w przedziale czasowym pomiędzy II poł. X w a I poł. XI w. co pośrednio datuje znalezione w nim obiekty.

Najprawdopodobniej omawiana kasetka pochodzi z Nadrenii, gdzie do dnia dzisiejszego zachowało się ich najwięcej. Na Lednicę mogła się ona dostać za pośrednictwem królowej Rychezy, która przywiozła z Niemiec wiele cennych przedmiotów.

W opinii wielu badaczy, do której się przychylam, Mieszko II i Rycheza rezydowali na Ostrowie Lednickim. W związku z tym kasetka mogła stanowić dar królowej dla

kościół lednickiego. Upadek monarchii pierwszych Piastów w wyniku splotu szeregu tragicznych wypadków końca lat trzydziestych XI w. przyniósł zagładę zabytkom lednickim.

Ostatnim pytaniem, jakie nasuwa się przy omawianiu tego zabytku, to kwestia przeznaczenia kasetki. słusznie zauważa E. Soroka, że wszystkie zachowane do dzisiaj obiekty znaleziono na terenie kościołów i klasztorów, a więc służyły duchowieństwu do przechowywania rzeczy najcenniejszych, wg autorki były to relikwie. Sądę jednak, że niekoniecznie były to relikwiarze, bowiem brak na nich motywów religijnych. Służyły one zapewne do przechowywania kosztowności liturgicznych, choćby takich jak połącany relikwiarz-pektorał znaleziony w tym samym miejscu, w którym znaleziono omawiany wyżej zbytek.

Andrzej Kaszubkiewicz

LITERATURA

- Biedroń A. 1993, Datowanie i okoliczności funkcji. [w:] Ostrów Lednicki. U progu chrześcijaństwa w Polsce. T 1. Biblioteka Studiów Lednickich T 2, Biblioteka Muzealnictwa i Ochrony Zabytków. Seria C — Studia i Materiały, T 8, red. K. Żurowska, Kraków, s. 227 – 232.
- 1993, Kościół jednowowy. [w:] Ostrów Lednicki. U progu chrześcijaństwa w Polsce. T 1. Biblioteka Studiów Lednickich T 2, Biblioteka Muzealnictwa i Ochrony Zabytków. Seria C — Studia i Materiały, T 8, red. K. Żurowska, Kraków, s. 227 – 232.
- Kaszubkiewicz A. 1989, Problemy konserwacji II budowli kamiennej na Ostrowie Lednickim. SL 1, s. 171 – 184.
- Łomnicki J. 1968, Ostrów Lednicki. Pomnik historii kultury narodu polskiego.
- Soroka E. 1994, Nieznany relikwiarz z Ostrowa Legnickiego. SL 3, s. 127 – 149.
- Wrzesińska A. 1996, Lednicka skrzynka relikwiarzowa — uzupełnienie. SL 4, s. 439 – 444.