

Elżbieta Indycka

Z badań nad cmentarzyskami gieckiego kompleksu osadniczego

Studia Lednickie 6, 69-90

2000

Artykuł został zdigitalizowany i opracowany do udostępnienia w internecie przez Muzeum Historii Polski w ramach prac podejmowanych na rzecz zapewnienia otwartego, powszechnego i trwałego dostępu do polskiego dorobku naukowego i kulturalnego. Artykuł jest umieszczony w kolekcji cyfrowej bazhum.muzhp.pl, gromadzącej zawartość polskich czasopism humanistycznych i społecznych.

Tekst jest udostępniony do wykorzystania w ramach dozwolonego użytku.

ELŻBIETA INDYCKA
Muzeum Pierwszych Piastów na Lednicy

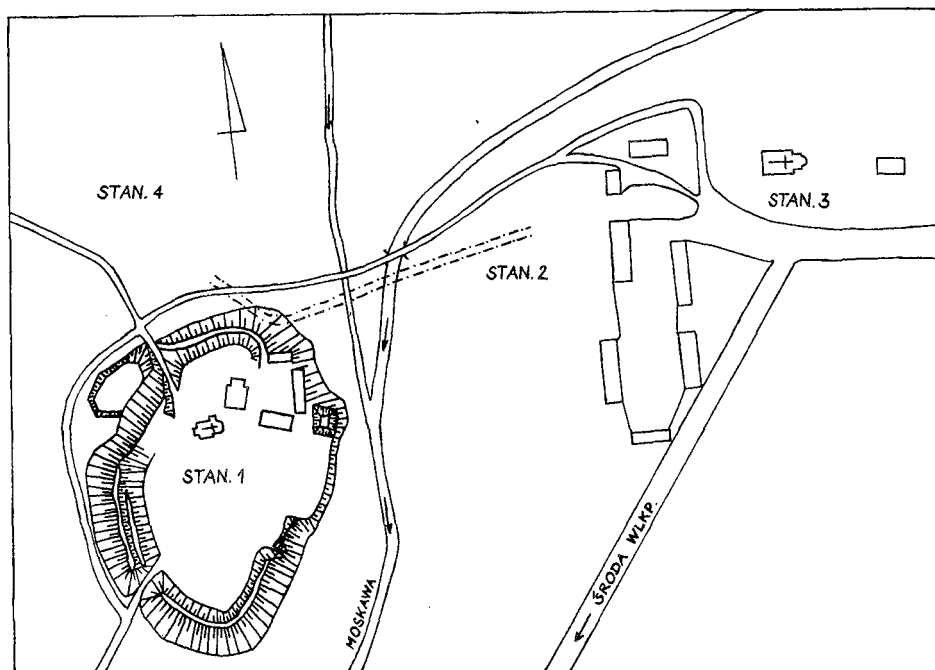
Z BADAŃ NAD CMENTARZYSKAMI GIECKIEGO KOMPLEKSU OSADNICZEGO

Podjęte w 1949 roku w ramach akcji milenijnej badania wczesnośredniowiecznego gieckiego kompleksu osadniczego miały w swym programie zlokalizowanie i zbadanie cmentarza przynależnego do grodu. W trakcie kilku sezonów wykopaliskowych badania związane z tą problematyką objęły: 1. cmentarz funkcjonujący na grodzie przy kościele p.w. św. Jana Chrzciciela (stan. 1), 2. nekropolę przykościelną wraz z pochówkami wewnątrz kościoła p.w. Wniebowzięcia NMP i św. Mikołaja w Gieczu (stan. 3), 3. teren położony na N od grodziska (stan. 4)¹. Prowadzono również nadzory archeologiczne przy pracach budowlanych na terenie wsi Giecz (ryc.1).

Badania wykopaliskowe na wymienionych cmentarzyskach były jednosezonowe i mimo jedynie częściowego ich rozpoznania nie były kontynuowane. Opublikowano tylko wstępne wyniki prac ze stan. 4 (Kostrzewski 1961) i stan. 3 (Kostrzewski 1956), rezultaty badań cmentarzyska przy kościele na grodzisku zachowały się w archiwum w Oddziale Gieckim MPP na Lednicy w formie maszynopisu (Knapowska-Mikołajczykowa 1962). Drukiem ponadto ukazało się opracowanie materiału kostnego (Rożnowski 1964). W pracach tych nie przedstawiono jednak całości materiałów pozyskanych w trakcie badań, a wartych szerszej prezentacji.

Niniejszy komunikat ma więc na celu przedstawienie, na podstawie zachowanej dokumentacji, wszystkich materiałów z badań przeprowadzonych na tych stanowiskach. Dokumentacja ta jest niestety fragmentaryczna i w większości przynosi tylko ogólnikowe opisy sytuacji zastanych w wykopach; istotny jest brak informacji o dokonywanych pomiarach niwelacyjnych, a przede wszystkim o stratygrafii stanowisk. Ponadto materiał zabytkowy częściowo zaginął. Z konieczności więc niniejsza prezentacja może mieć charakter jedynie opisowy, przedstawiając tylko te materiały, które zachowały się w archiwum Oddziału Gieckiego MPP na Lednicy. Komunikat ten dotyczy badań przepro-

¹ W wyniku prowadzonych w latach 1984 – 85 na terenie gieckiego kompleksu osadniczego badań powierzchniowych zmieniono wcześniejszą numerację stanowisk. I tak, wg dokumentacji AZP, grodzisko to stan. 4, osada przygodowa znajdująca się na północ od niego to stan. 3, osada targowa z kościołem św. Mikołaja — stan. 1; jedynie most/grobla podobnie jak wcześniej, określono jako stan. 2. We wznowionych po latach i obecnie prowadzonych badaniach powrócono do wcześniejszej, funkcjonującej już kilkadziesiąt lat w literaturze numeracji stanowisk.



Ryc. 1. Plan sytuacyjny stanowisk.

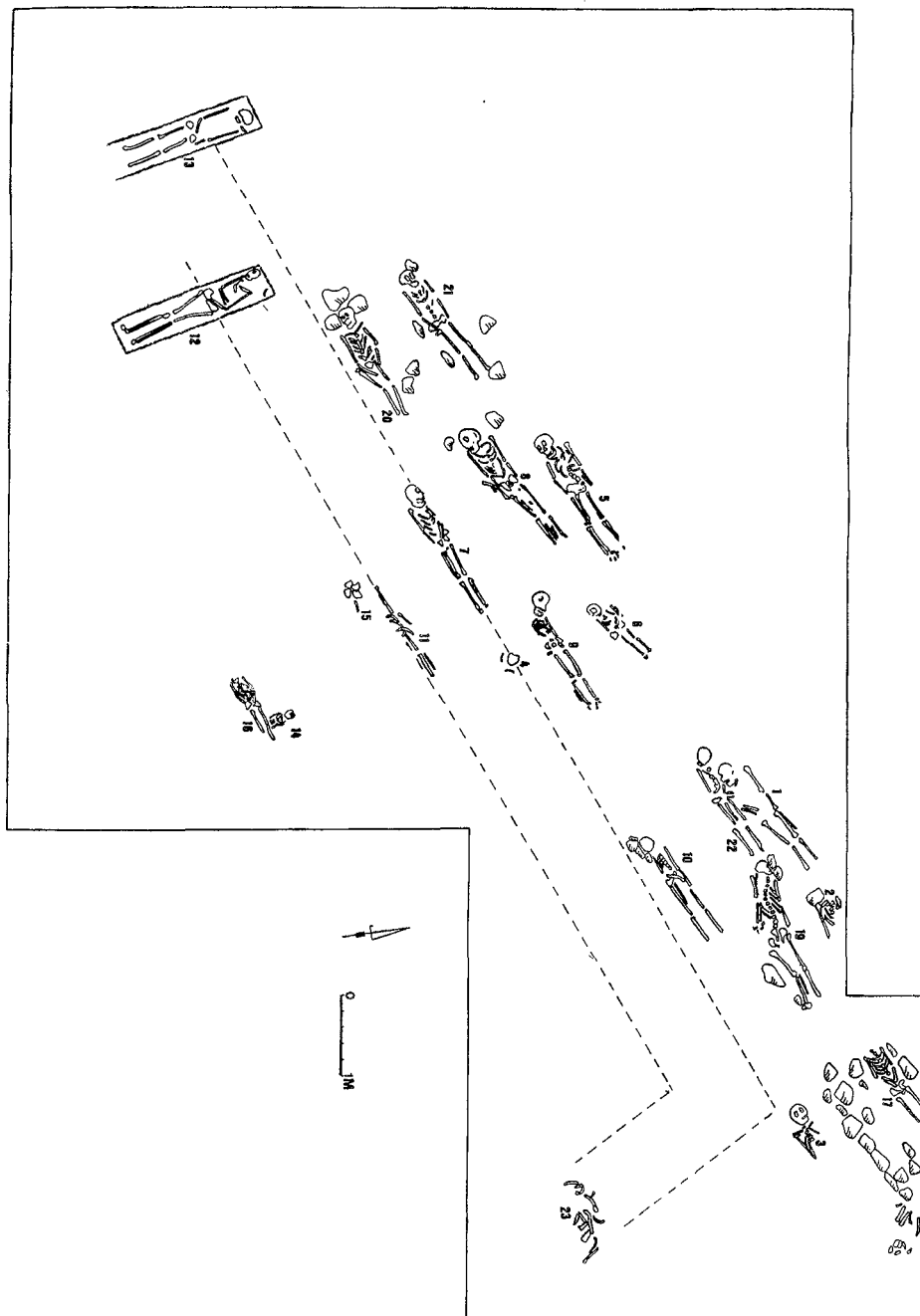
wadzonych do 1973 roku, rezultaty prac wykopaliskowych podjętych ponownie na tych stanowiskach będą przedmiotem odrębnego opracowania.

Giecz, stan.1.

W 1962 kontynuowano, rozpoczęte rok wcześniej prace wykopaliskowe przy reliktach romańskiego kościoła, którego fragment odsłonięto na N od stojącej obecnie, XVIII-wiecznej, drewnianej świątyni pod wezwaniem św. Jana Chrzciciela. Badaniami kierowała mgr A. Knapowska-Mikołajczyk.

W trakcie prac wykopaliskowych w wykopie o powierzchni 131 m², zlokalizowanym po obu stronach muru kościoła, odsłonięto fragment cmentarza przykościelnego. Wyeksplorowano łącznie 24 pochówki, w zdecydowanej większości zachowanych w układzie anatomicznym, przy czym 18 grobów zlokalizowanych było po północnej, zewnętrznej stronie północnej ściany nawy odsłanianej jednocześnie świątyni, 4 groby znajdowały się po stronie południowej muru, 2 natomiast przecinały mur po osi N-S (ryc. 2).

Niewiele danych posiadamy na temat stratygrafii i rozwarstwienia chronologicznego poszczególnych grobów. Na podstawie wstępnej analizy ceramiki pochówki zlokalizowane po N stronie muru kościoła romańskiego autorka badań datowała na „czas nie przekraczający XIV stulecia”. Jedynie 2 groby, zorientowane po osi N-S i przecinające relikty muru wiązała z czasami nowożytnymi (XVIII wiek). Nie wykluczone jest jednak, iż



Ryc. 2. Giecz, stan 1. Rozmieszczenie grobów przy kościele św. Jana Chrzciciela.

część obiektów wiązanych z cmentarzem wczesno- i średniowiecznym ma późniejszą, niż sugerowana, metrykę.

Nieliczny zbiór tzw. zabytków wydzielonych pozyskany podczas eksploracji grobów zaginał. Zachowały się tylko ich opisy i rysunki umieszczone w dzienniku polowym (por. tab. 1 i ryc. 4).

Tabela 1.

Zestawienie ilościowe tzw. zabytków wydzielonych ze stanowiska 1.

lp.	rodzaj zabytku	lokalizacja	ilość	nr ryciny
1.	paciorki szklane	grób 6/62	8?	4:7
2.	obrączki szklane	grób 6/62	2	4:5,6
3.	kabłączki skroniowe	grób 6/62	4	4:1 – 4
4.	„amulet”	grób 6/62	1	4:9
5.	„amulet”	grób 1/62	3	4:12
6.	„amulet”	grób 3/62	1	—
7.	„amulet”	grób 5/62	1	4:13
8.	„amulet”	grób 7/62	1	4:14
9.	„amulety”	grób 22/62	2	4:10,11
10.	„amulet”	grób 24/62	1	—
11.	kabłączek skroniowy	znal. luźne	1	4:15
12.	„amulet”	znal. luźne	3	4:8
13.	fragment brązu	znal. luźne	1	4:16
14.	poroże ze śladami obróbki	znal. luźne	1	—
15.	poroże ze śladami obróbki	znal. luźne	1	4:17

Wyjątkowym, nie tylko ze względu na bogate wyposażenie, lecz również z uwagi na to, że jest jedynym z całą pewnością pochówkiem wczesnośredniowiecznym, był grób 6/62. Odślonięto go po N stronie świątyni. W grobie tym pochowano dziecko płci żeńskiej. Odkryte w nim kabłączki skroniowe, szklane obrączki (2 egz.) i szklane koraliiki (16 sztuk). O specjalnym potraktowaniu zmarłej świadczą też odkryte w okolicy klatki piersiowej ziarna zbóż symbolizujące unicestwienie i odradzanie. Wzrost datujący mają esowate kabłączki skroniowe, które występują w Wielkopolsce w okresie od XI do XIII wieku (Kócka-Krenz 1993). Pewną i jedyną przesłanką mogącą być pomocną w określeniu względnej chronologii pozostałych pochówków może być ich lokalizacja. Groby znajdujące się na południe od muru kościoła są przypuszczalnie późniejsze niż te, odkryte po przeciwnej jego stronie. Po S stronie muru odślonięto bowiem znaczną ilość luźnych kamieni i zaprawy (destruktu wyznaczającego definitywny kres funkcjonowania budowli romańskiej), w które wkopane były groby 11, 14, 15, 16.). Również późną metrykę (przypuszczalnie XVIII w.) mają 2 groby (12 i 13) przecinające mur po osi N-W. Natomiast cmentarz przykościelny, którego fragment odślonięto po N stronie muru nawy wspomnianego, odsłanianego kościoła, założono prawdopodobnie jeszcze w okresie jego funkcjonowania, gdyż orientacja grobów zlokalizowanych w tym miejscu odpowiada orientacji świątyni odbiegającej dość znacznie od osi E-W (NE-SW).

Wiek i płeć określono w przypadku 14 osobników (łącznie z pochówkami XVIII-wiecznymi)². Odkryte groby przyporządkowano, z jednym wyjątkiem, osobnikom płci męskiej zmarłych w wieku: infans (1 pochówek), adultus (8 pochówków), matusus (4 pochówki). Wspomnianym wyjątkiem jest grób 6/62, w którym pochowano dziecko płci żeńskiej zmarłe w wieku około 7 lat.

W przypadku 2 grobów (7 i 10) w obrębie wkopów grobowych wyodrębniono nieznaczne, luźne kości ludzkie, należące do innych, niż w odkrytych grobach, osobników.

Wszystkie szkielety z grobów zlokalizowanych po N stronie muru zorientowane były w przybliżeniu wzdłuż osi E-W, z głowami na W. Zmarli ułożeni byli na grzbiecie (być może za wyjątkiem grobu nr 10) z rękoma wyprostowanymi przeważnie wzdłuż tułowia, w wyjątkowych tylko przypadkach spoczywały one na miednicy.

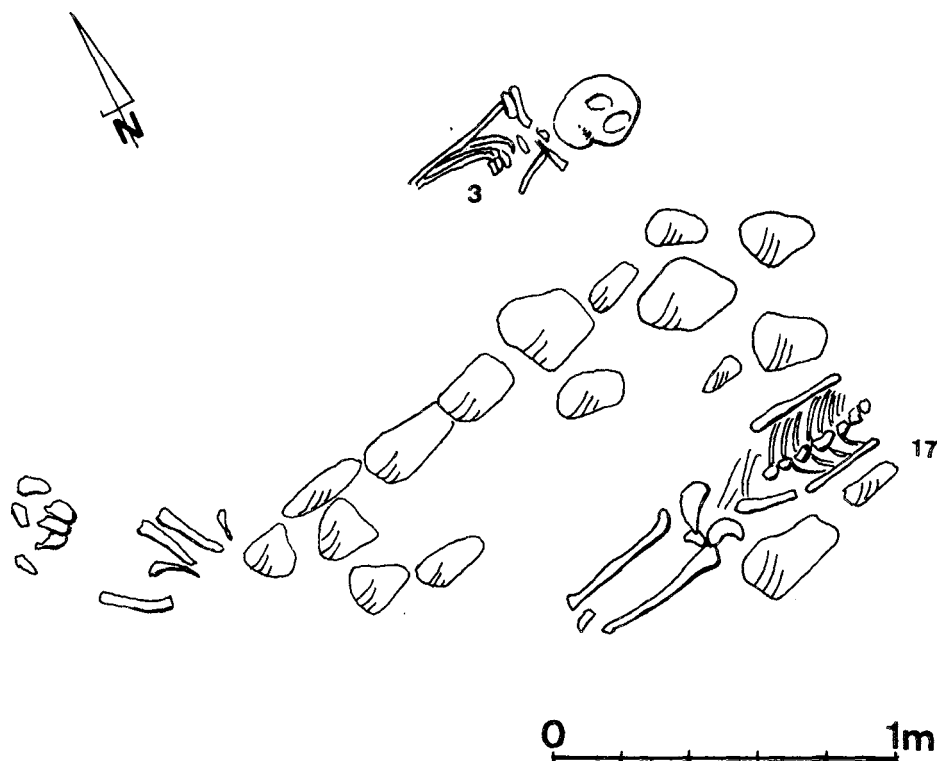
W grobie 14, usytuowanym po S stronie muru, zmarły ułożony był również na grzbiecie lecz z głową skierowaną na N /podobnie zorientowano groby 12 i 13/. Pozostałe pochówki z tej strony muru ułożone były wzdłuż osi E-W, z głowami na W.

Informacje na temat jam grobowych są znikome, w wielu wypadkach ich wypełniska nie różniły się od otaczającej je warstwy. W dzienniku polowym jest wzmianka, że „były bardzo wąskie a ich granice przebiegały tuż przy szkieletach”. Bardziej czytelne były spągi jam grobowych; miały one kształt prostokąta z lekko zaokrąglonymi narożnikami. W wypełnisku jam grobów 6 i 10 odnotowano obecność węgli drzewnych, niestety brak dokładnych informacji na ten temat. Węgłe drzewne (jak też również warstwy spalenizny) występowały poza jamami grobowymi, trudno więc stwierdzić, czy ich obecność w wymienionych grobach była wyjątkowa, a tym samym związana z elementem obrządku pogrzebowego. Nie zarejestrowano śladów trumien (poza wspomnianymi już grobami 12 i 13), ani żadnych metalowych ich części w postaci gwoździ czy też okuć.

Przy wielu szkieletach (groby 6, 8, 10, 19, 20, 21) zaobserwowano intencjonalnie(?) ułożone kamienie, leżące najczęściej w okolicy czaszki (nad lub pod nią). Rzadziej znajdowały się one również wzdłuż tułowia (grób 21) lub przy dolnych partiach szkieletu (groby 19 i 21). Autorka badań uznała, że „regularną” obstawę kamienną miały groby 3 i 17 (ryc. 3), sugerując jednocześnie, że większość zmarłych chowana była w obstawach kamiennych. I w tym przypadku brak jednoznacznych danych pozwalających zaakceptować powyższe stwierdzenia, bowiem część kamieni tzw. obstaw mogła pochodzić z rozsypiska ścian kościoła romańskiego.

Najczęściej przy szkieletach znajdowano tzw. „amulety”, których pojedyncze egzemplarze odkryto w grobach 1, 3, 5, 6, 7, 21, 24; w grobie 22 znaleziono natomiast dwa takie „amulety”. Wg sugestii Knapowskiej-Mikołajczyk wykonane one były z kłów dzika. Brak analizy zoologicznej wspomnianego materiału uniemożliwia jednak jednoznaczne określenie przynależności gatunkowej osobników, których kły zostały użyte do produkcji tych przedmiotów. Zaledwie jeden ząb zwierzęcy (niestety znalezisko luźne, nie przyporządkowane żadnemu grobowi) wykazuje cechy amuletu (ryc. 4: 8). Poza stwierdzeniem braku reguły w lokalizacji „amuletów” w obrębie wkopów grobowych, nie zachowały się żadne informacje uściślające miejsce ich położenia.

² Istnieją rozbieżności między ilością odkrytych pochówków podaną przez F. Rożnowskiego — pisze on o 17 grobach, z dokumentacji wynika, że było ich 24; przypuszczać też można, że pomyłono numerację grobów.

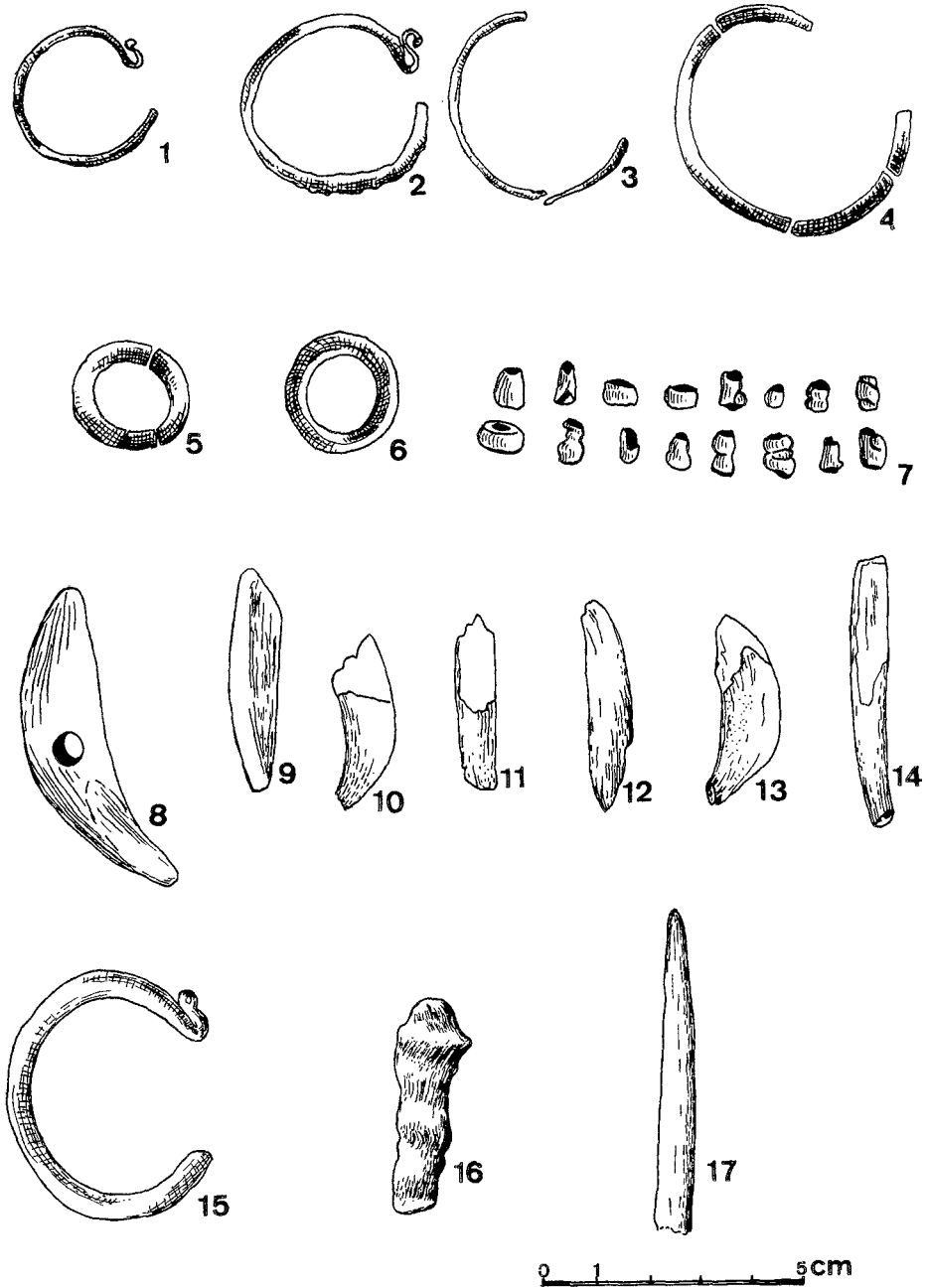


Ryc. 3. Giecz, stan. 1. Rzuty poziome grobów z „obstawami kamiennymi”.

Częstym znaleziskiem „przy szkieletach” były kości zwierzęce. Fakt ten jednak można wiązać z kontekstem stratygraficznym grobów, które wkopywane były w warstwy osadnicze nasycone zoologicznym materiałem kostnym, jak i ceramiką. Wydaje się, że tylko w jednym przypadku można mówić o celowym złożeniu kości zwierzęcych w jamie grobowej. Dotyczy to grobu 21, w którym pod czaszką znajdował się „trzyramienny róg jeleni”, a na W od niej fragment zaostrej kości (ryc. 4: 17).

Interesujące są znaleziska łusek ryb w grobach 6, 8, 10 i 20. Niestety, i w tym przypadku brak jest informacji czy łuski te odkryto wyłącznie w grobach. Nieco na E od kości stóp szkieletu z grobu 20 i na N od grobu 21 zaznaczono miejsca odkrycia czaszek końskich (nie podano bliższych danych o tych znaleziskach).

Pewną wskazówką pomocną w określeniu zasięgu cmentarza jest wzmianka o wykopie eksplorowanym w 1959 r. przy E ścianie powstałej w 1907 r. plebanii, na podwórzu probostwa (Kostrzewski 1961). Odkryte w tym miejscu zniszczone pochówki wiążąc z całą pewnością można z cmentarzem przykościelnym. Na groby natknięto się również na południe od plebanii podczas prac związanych z zakładaniem instalacji elektrycznej (1997 r.).



Ryc. 4. Giecz, stan.1. Wybór zabytków; por. tab. 1. Rysunki wykonane na podstawie dokumentacji polowej oraz przygotowywanego do druku artykułu.

Opis grobów ze stanowiska 1.

A. Groby zlokalizowane po N stronie muru kościoła

Grób 1/62.

Szkielet osobnika o nieokreślonej płci i wieku, zachowany w układzie anatomicznym, zorientowany wzdłuż osi E-W, z głową na W. Ułożony na grzbiecie, zachowane kości lewej ręki wyprostowane wzdłuż tułowia. Kończyny dolne naruszone; ucięte(?) kości podudzi. Zachowana długość 174 cm. Przy szkielecie znaleziono ceramikę, a pod nim „amulet” z kła dzika (ryc. 4: 12).

Grób 2/62

Zniszczony pochówek mężczyzny, zmarłego w wieku *maturus*. Szkielet ułożony na grzbiecie, z głową na W (brak czaszki). W okolicy brakującej czaszki (po stronie S) zlokalizowano kamień.

Grób 3/62.

Szkielet mężczyzny zmarłego w wieku *adultus*. Spoczywał wyprostowany na grzbiecie. Przy szkielecie znaleziono ceramikę, kości zwierzęce, „amulet” z kła dzika. Za obstawę grobu uznano kamienie znajdujące się przy szkielecie (ryc. 3).

Grób 4/62.

Mocno zniszczony pochówek mężczyzny, zmarłego w wieku *adultus*. Zachowały się jedynie ułamki czaszki i pojedyncze kości.

Grób 5/62.

Szkielet mężczyzny, zmarłego w wieku *adultus*. Zachowany w układzie anatomicznym, ułożony na grzbiecie wzdłuż osi E-W z głową na W. Kończyny wyprostowane, zachowana długość 180 cm. Przy kończynach dolnych znaleziono ząb zwierzęcy (ryc. 4: 13), pod czaszką kilka fragmentów ceramiki, pod resztą szkieletu zaś „duże kości zwierzęce”.

Grób 6/62.

Szkielet dziecka płci żeńskiej, zmarłego w wieku ok. 7 lat, zachowany w układzie anatomicznym. Ułożony na grzbiecie, głowa na W, kości kończyn górnych naruszone, dolne wyprostowane, zachowana długość 100 cm. Przy zniszczonej czaszce (leżał na niej kamień) znaleziono 4 kabłączki skroniowe (ryc. 4: 1 – 4). Ponadto odkryto 16 kolorowych szklanych koralików (ryc. 4: 7), 2 obrączki ze szkła zielonego i żółtego (w dzienniku uwaga, że obrączki te były duże i dość mocno starte; por. ryc. 4: 5, 6). W okolicy miednicy znajdował się „amulet” z kła dzika (ryc. 4: 9). Zarejestrowano również fragmenty ceramiki, łuski ryb, muszlę ślimaka. Wokół czaszki i przy klatce piersiowej odkryto sporą ilość spalonych ziaren pszenicy, jęczmienia, żyta i grochu.

Grób 7/62.

Szkielet osobnika płci męskiej?, zmarłego w wieku *juvenis*, zachowany w układzie anatomicznym. Ułożony na grzbiecie, wzdłuż osi E-W z głową na W. Górna, prawa kończyna wyprostowana wzdłuż tułowia, lewa na miednicy, kończyny dolne wyprostowane. Zachowana długość 182 cm. Przy szkielecie znaleziono kości ludzkie należące do innego osobnika. Przy czaszce odkryto fragmenty ceramiki, przy kości krzyżowej ząb zwierzęcy (ryc. 4: 14); liczne kości zwierzęce wokół całego szkieletu.

Grób 8/62.

Szkielet osobnika o nieustalonej płci i wieku, zachowany w układzie anatomicznym. Ułożony na grzbiecie, z głową na W, kończyny wyprostowane. Zachowana długość

186 cm. Przy szkielecie znaleziono liczne kości zwierzęce, fragmenty ceramiki, łuski ryb, a także „amulet” z kła dzika. Wokół czaszki zlokalizowano kilka kamieni (w dzienniku połowym zapis: „po usunięciu szkieletu 8 znaleziono w 3 narożnikach kamienie”).

Grób 9/62.

Szkielet mężczyzny zmarłego w wieku *adultus* (w dzienniku natomiast zapisano: „osobnik młody, około 19 lat”). Zachowany w układzie anatomicznym, naruszone kości kończyn górnych; dolne wyprostowane. Ułożony na grzbiecie, z głową na W. Przy szkielecie znaleziono fragmenty ceramiki, kości zwierzęce, łuski ryb. Poniżej grobu 9 znajdował się pochówek dziecka (grób 18/62).

Grób 10/62.

Szkielet mężczyzny zmarłego w wieku *adultus*, zachowany w układzie anatomicznym, naruszone górne partie szkieletu. Ułożony na grzbiecie(?); w dzienniku połowym zapis: „lewa strona szkieletu jest znacznie niżej położona, leży więc wyraźnie na boku”. Prawa górna kończyna ułożona na miednicy, kończyny dolne wyprostowane, zachowana długość 150 cm. Przy czaszce znaleziono fragmenty ceramiki, wokół szkieletu ponadto liczne kości zwierzęce, ptasie, łuski ryb, liczne węgielki drzewne. Wokół czaszki, głównie od strony S zarejestrowano kilka kamieni. Przy tym szkielecie wyodrębniono kości pochodzące od innego osobnika.

Grób 17/62.

Szkielet osobnika o nieokreślonej płci i wieku, zachowany w układzie anatomicznym (brak czaszki). Ułożony na grzbiecie z głową na W. Kończyny górne złożone na miednicy, dolne wyprostowane, zachowana długość 134 cm. Kamienie zarejestrowane wokół pochówku zinterpretowano jako obstawę grobu, której południowa część wspólna była również i dla grobu 3/62 (por. ryc. 3).

Grób 18/62.

Szkielet o nieokreślonej płci i wieku (w dzienniku wzmianka, że był to grób dziecka), odsłonięty pod grobem 9/62. Ułożony na grzbiecie, z głową na W (brak czaszki), kończyny górne i dolne wyprostowane; zachowana długość 92 cm. Przy szkielecie znaleziono kości zwierzęce.

Grób 19/62.

Szkielet mężczyzny zmarłego w wieku *adultus*, zachowany w układzie anatomicznym. Ułożony na grzbiecie z głową na W. Górne i dolne kończyny wyprostowane; zachowana długość 180 cm. Przy czaszce, od strony N znajdowały się 2 kamienie.

Grób 20/62.

Szkielet mężczyzny, zmarłego w wieku *adultus*, zachowany w układzie anatomicznym. Ułożony na grzbiecie (w dzienniku połowym notatka: „układ ma bardzo skręcony: podczas, gdy w górze obrócony jest do murku, dolna część jego skierowana jest na północ”). Przy szkielecie znaleziono kości zwierzęce i łuski ryb. Wokół czaszki zlokalizowano 3 kamienie.

Grób 21/62.

Szkielet mężczyzny zmarłego w wieku *adultus*, zachowany w układzie anatomicznym. Ułożony na grzbiecie, głowa na W, prawa górna kończyna ułożona na miednicy, lewa wyprostowana wzdłuż tułowia, kończyny dolne wyprostowane; zachowana długość 160 cm. Pod czaszką znaleziono „trzyramienny róg jeleni”, a nieco na W od niej fragment zaostrej kości (ryc. 4: 17). Przy prawym boku zlokalizowano małe kamienie.

Grób 22/62

Szkielet mężczyzny zmarłego w wieku *adultus*, zachowany w układzie anatomicznym, ułożony na grzbiecie z głową na W. Lewa, górna kończyna ułożona na miednicy, prawa wyprostowana wzdłuż tułowia, kończyny dolne wyprostowane. Kości szkieletu naruszone wkopem późniejszego grobu 1/62. Obok szkieletu znaleziono 2 „amulety” z kłów dzika (ryc. 4: 10, 11).

Grób 24/62

Znacznie zniszczony pochówek, przy którym znaleziono zwierzęcy ząb.

B. Groby zlokalizowane po S stronie muru.

Grób 11/62.

Szkielet mężczyzny zmarłego w wieku *adultus*. Z mocno zniszczonego grobu, odsłoniętego tuż przy ścianie muru, zachowała się tylko lewa część szkieletu. Zmarły pochowany był na grzbiecie z głową na W.

Grób 14/62.

Zachowany częściowo (czaszka i klatka piersiowa) szkielet osobnika o nieokreślonej płci i wieku. Ułożony wzdłuż osi N-S, z głową na N.

Grób 16/62.

Szkielet osobnika o nieokreślonej płci i wieku, zachowany w układzie anatomicznym (brak czaszki). Ułożony na grzbiecie, zorientowany po osi E-W, z głową na W. Kończyny górne złożone na miednicy, dolne wyprostowane. Przy szkielecie znaleziono kości zwierzęce. Niejasna jest relacja stratygraficzna między grobem 14 i 16. W dzienniku jest informacja, że szkielet 16 znajdował się poniżej szkieletu 14; rysunki sugerują, że to grób 16 przecinał pochówek 14.

Grób 15/62.

Jako grób 15 określono prawdopodobnie mocno zniszczoną czaszkę (sugeruje to rysunek) wraz z kilkoma drobnymi kośćmi. Kości te zlokalizowano w bezpośrednim sąsiedztwie grobu 11, co pozwala przypuszczać, że przyporządkować je można właśnie temu grobowi.

Grób 23/62.

Znacznie zniszczony pochówek, o którym brak bliższych informacji.

Giecz, stan. 3

Badania na stanowisku 3 (wnętrze i bezpośrednie sąsiedztwo kościoła p.w. św. Mikołaja) miały głównie charakter sondażowy. Ich wynikiem było jedynie skonstatowanie istnienia cmentarza na tym terenie, bez ustalenia jego chronologii.

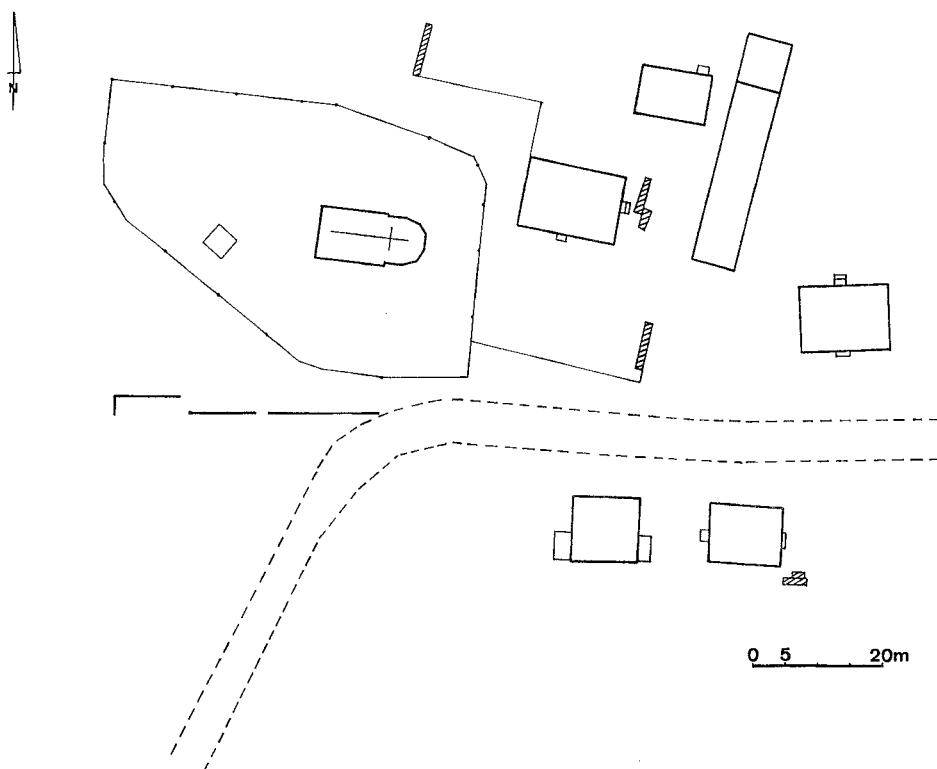
W ramach prac mających na celu zlokalizowanie cmentarzyska na stan. 3 w Gieczu, założono w okolicach romańskiego kościoła 4 wykopy sondażowe. Badania prowadził mgr B. Zielonka w 1955 roku. Dokumentacja z przeprowadzonych wówczas badań zachowała się niestety jedynie w postaci szkicu sytuacyjnego sondaży (ryc. 5).

Z ratowniczych badań wykopaliskowych (1951 – 1953) prowadzonych wewnątrz i na zewnątrz kościoła św. Mikołaja, a mających ścisły związek z konserwacją tego zabytku, zachowała się jedynie wzmianka o znajdujących licznych kościach ludzkich (Kostrzewski 1953, 1966).

Stosunkowo liczne pochówki zlokalizowano w rowach melioracyjnych kopanych w 1973 roku na S od kościoła w Gieczu (por. ryc. 5). Nadzór archeologiczny sprawowała mgr M. Grabska. W oparciu o zachowaną dokumentację, wnioskować można, że stratygrafia tej partii cmentarzyska była nieskomplikowana. Wkopy grobowe bowiem rysowały się już pod warstwą humusu (o miąższości wahającej się od 20 do 70 cm). Poniżej wkopów znajdował się strop calca (żółty piasek). Brak informacji o warstwie, w którą wkopano groby, jak również o chronologii obiektów.

Łącznie zadokumentowano 10 jam grobowych ze zniszczonymi pochówkami. Z opisu poszczególnych jam grobowych wynika, że w dwóch z nich nie stwierdzono kości ludzkich, przy trzeciej natomiast nie określono, czy znalezione tam kości były ludzkie czy zwierzęce. Ze sprawozdania natomiast wynika, że odkryto 9 pochówków w stanie pozwalającym na określenie ich orientacji — miały być ułożone po osi E-W z głowami na W. W jednym przypadku szkielet ułożony był wzdłuż osi N-S; nie podano jednak, w którą stronę skierowana była czaszka. Nie posiadamy informacji czy zachowany materiał kostny poddany został analizie antropologicznej.

W rowach czytelne były zarysy jam grobowych. Ich długość wahała się od 150 cm do aż 340 cm (przypuszczalnie w tym przypadku odsłonięto połączone jamy grobowe). Głębokość wkopów grobowych: od 50 cm do 150 cm; ich wypełnisko stanowiła ciemno-brunatna próchnica. Poza kośćmi we wkopach znaleziono jedynie „drobne ułamki na-



Ryc. 5. Giecz, stan. 3. Usytuowanie sondażu przy kościele św. Mikołaja.

czyń wczesnośredniowiecznych, z których część zdobiona jest ornamentem linii falistej, poziomymi bruzdami i grzebykiem”.

Opis grobów zarejestrowanych w rowach melioracyjnych na stanowisku 3 w Gieczu.

A. Rów 1.

Grób 1.

W jamie grobowej długości 210 cm i miąższości ok. 70 cm zorientowanej wzdłuż linii E-W odkryto czaszkę, żebra i łopatkę(?).

Grób 2.

Długość jamy grobowej, zorientowanej po linii E-W, wynosiła 220 cm, miąższość ok. 60 cm. Odsłonięto czaszkę, piszczele, fragmenty kręgosłupa oraz drobne ułamki kości i ceramikę.

Grób 3.

Uchwycono jedynie zarys jamy grobowej długości 160 cm i miąższości ok. 50 cm. Orientacja jamy po osi E-W. W jej wypełnisku nie stwierdzono kości ludzkich.

Grób 4.

W jamie grobowej o długości 270 cm i miąższości ok. 65 cm nie zlokalizowano pochówku ani materiału ruchomego. Wkop grobowy zorientowany po osi E-W.

Grób 5.

Długość jamy grobowej, zorientowanej po osi E-W, wynosiła 310 cm; miąższość ok. 150 cm. We wkopie uchwycono kości czaszki, piszczele oraz drobne fragmenty kości, a także kości zwierzęce.

B. Rów 2.

Grób 1.

We wkopie grobowym o długości 260 cm i miąższości ok. 150 cm, uchwycono kości czaszki, piszczele a także kości zwierzęce. Orientacja jamy E-W.

Grób 2.

Jama grobowa, zorientowana po linii E-W, długości ok. 340 cm i miąższości ok. 110 cm zawierała drobne kości (brak informacji czy były to kości ludzkie, czy zwierzęce) i ceramikę.

C. Rów 3.

Grób 1.

Wkop grobowy długości ok. 170 cm i miąższości ok. 70 cm, zorientowany po osi E-W, zawierał kości czaszki, piszczele oraz kilka fragmentów ceramiki.

Grób 2.

Wkop grobowy o miąższości ok. 70 cm, orientacji E-W zawierał czaszkę, fragmenty kręgosłupa i żeber.

D. Rów 4.

Grób 1.

Jama grobowa zorientowana po osi N-S miała długość ok. 170 cm, w jej przemieszanym wypełnisku znaleziono kości czaszki i piszczele.

Najprawdopodobniej ścisły związek z przebadanym w 1973 r. fragmentem cmentarza ma niekompletnie zachowany szkielet oraz drobne kości ludzkie odkryte kilkadziesiąt metrów na wschód od niego (por. ryc. 5), w trakcie prac przy zakładaniu słupów do przewodów elektrycznych (1954 r.). Prace nadzorował mgr M. Tuszyński. Odsłonięto niekompletny szkielet /miednica wraz z kończynami dolnymi/ ułożony na grzbiecie, wzdłuż osi E-W z czaszką na E. Ponadto zlokalizowano również duże skupisko ceramiki i kamień żarnowy. Brak bliższych danych na temat chronologii tych materiałów.

Giecz stan. 4

Pierwsze prace mające na celu zlokalizowanie cmentarza przynależnego do grodu podjął w 1955 roku mgr B. Zielonka. Prowadzono je na NW od grodziska, na polu, gdzie według miejscowej tradycji miały znajdować się „groby rycerzy” i skąd prawdopodobnie pochodzi żelazny hełm kryty złoconą blachą znaleziony przed I Wojną Światową. Założono wówczas dwa wykopy sondażowe, o wymiarach 1×1 m i $2,5 \times 1$ m, które prawdopodobnie nie przyniosły pozytywnych rezultatów. Stan zachowanej dokumentacji uniemożliwia uszczegółowienie ich lokalizacji..

Kolejne prace nad tym zagadnieniem podjęła w 1959 roku mgr H. Nejowa. Penetracją objęto również pole na N od grodziska, gdzie założono kilka wykopów i sondaży o łącznej powierzchni ponad 100 m^2 (ryc.6), odsłaniając fragment bardzo zniszczonego cmentarzyska. Z zachowanej dokumentacji wynika, że odkryto wówczas 3 pochówki zachowane w układzie anatomicznym (groby 1, 5, 14), 3 mocno zniszczone groby, w których jednak układ kości sugeruje ich pierwotną orientację (groby 2, 3, 8), oraz 10 skupisk różnych kości, w tym 2 skupiska czaszek (ryc. 7).

Dane na temat stratygrafii i chronologii cmentarzyska są enigmatyczne. Wiadomo, że groby uchwycono pod warstwą ziemi ornej, „w szarej ziemi, w jednej warstwie”. Brak informacji na temat jam grobowych i ich wypełnisk. Na podstawie wstępnej analizy elementów wyposażenia grobów oraz materiału ceramicznego określono chronologię cmentarzyska (XI – XII wiek). Stan zachowania materiału kostnego pozwolił na określenie płci i wieku w 16 przypadkach — łącznie z materiałem ze skupisk z czaszkami. Wyróżniono kości 6 kobiet (w tym zmarłe w wieku *adultus* 4, *maturus* 1 i *senilis* 1), oraz 9 mężczyzn (5 zmarłych w wieku *adultus* i 4 w wieku *maturus*); pochowano tu także osobnika o nieokreślonej płci, zmarłego w wieku *juvenis*.

Biorąc pod uwagę informacje o stanie zachowania pochówków wyciągnąć można jedynie ogólne wnioski o sposobie chowania zmarłych na omawianym cmentarzysku. Zmarłych pochowano na grzbiecie, wyprostowanych, zorientowanych wzdłuż osi E–W. W 4 przypadkach (groby 1, 2, 3, 4) głowy skierowane były na W, w 2 zaś (groby 8, 14) na E. Wyjątkowym pochówkiem na omawianej partii cmentarzyska był grób 14/59, w którym zmarłego (osobnik wieku *juvenis*) ułożono na lewym boku z lekko podkurczonymi kończynami dolnymi, z głową skierowaną na E (ryc. 8: 4).

Z badań cmentarzyska pochodzi stosunkowo liczny zbiór tzw. zabytków wydzielonych i ceramiki. W większości materiał ten pozyskano z warstwy ornej, częściowo również z zalegającej tuż pod nią warstwy zawierającej groby. Niestety niemożliwe jest pewne przyporządkowanie określonego zabytku konkretnemu pochówkowi. Niewątpliwie jednak część z nich stanowiła pierwotne wyposażenie zmarłych. Zestawienie ilo-

ściowe tzw. zabytków wydzielonych przedstawia tabela 2, a wybrane zabytki zamieszczono na ryc. 9 i 10.

Tabela 2.

Zestawienie ilościowe tzw. zabytków wydzielonych ze stanowiska 4.

lp.	rodzaj zabytku	ilość	rycina	Uwagi
1.	Moneta	2	–	1 szt. zaginęła
2.	Kabłączki skroniowe brązowe	5	9:1 – 5	–
3.	Kabłączek skroniowy srebrny	1	9:6	–
4.	Odważnik	1	9:7	–
5.	Fragment ostrogi	1	10:1	–
6.	Grot	1	10:2 – 3	–
7.	Klucz żelazny	2	10:7	–
8.	Noże żelazne	14	10:4 – 6	2 szt. zaginęły
9.	Skobel żelazny	1	10:8	–
10.	Okucie żelazne	1	9:9	–
11.	Skręcony przedmiot żelazny	1	–	–
12.	Gwóźdź żelazny	6	–	–
13.	Nieokreśl. przedmiot żelazny	6	–	–
14.	Prześlik gliniany	5	–	3 szt. zaginęły
15.	Osełka	3	–	–
16.	Fragment poroża	1	–	–
17.	Kość ze śladami obróbki	2	9:8	–

Poniżej poziomu pochówków odsłonięto szereg obiektów o nieokreślonej funkcji, które wiązano z osadą przygodową, którą na podstawie ceramiki datowano na XI wiek.

Opis grobów na stanowisku 4.

Grób 1/59, ar 1, ćw.B.

Szkielet kobiety zmarłej w wieku *adultus*, zachowany w układzie anatomicznym. Ułożony na grzbiecie z głową na W. Kości tułowia i kończyn górnych naruszone, długie kości w kilku miejscach złamane (ucięte?); zachowana długość szkieletu 145 cm (ryc. 8: 1).

Grób 2/59, ar 1, ćw. B; ar 2, ćw. A.

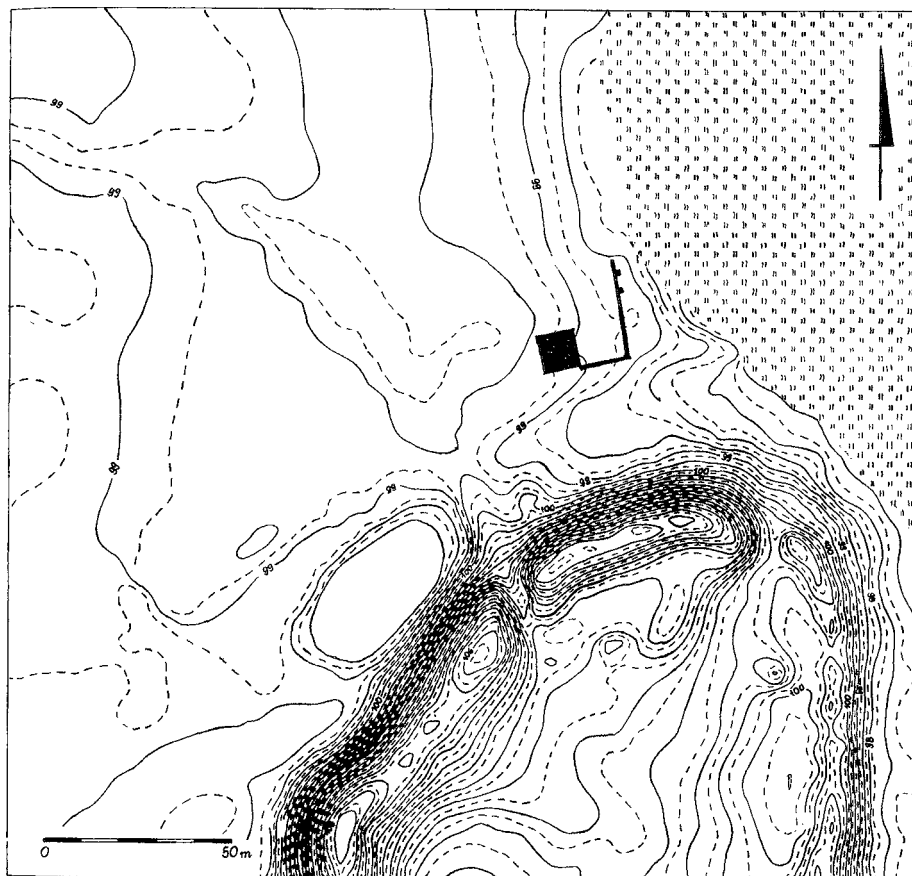
Skupisko kości (nieoznaczona płeć i wiek) zlokalizowane na przestrzeni ok. 120 × 170 cm. Zachowały się jedynie: fragment miednicy, kości kończyn dolnych, kilka kręgow kręgosłupa. Układ odkrytych kości sugeruje, że pochodzą od jednego osobnika; można przypuszczać, że pierwotnie zmarły ułożony był wzdłuż osi E-W, z głową na W.

Grób 3/59, ar 1, ćw. A.

Szkielet mocno zniszczony i częściowo rozwleczony (wiek i płeć nieoznaczone). Ułożenie kości miednicy i krzyżowej wraz z kośćmi udowymi oraz czaszki sugeruje pierwotne ułożenie zmarłego po osi E-W z głową na W.

Grób 4/59, ar 1, ćw.A.

Jako grób 4 określono skupisko kości znajdujące się w bezpośrednim sąsiedztwie (od strony S) grobu 3/59. Odsłonięto fragmenty żeber, mostek, kręgi kręgosłupa oraz łopatki(?); można przypuszczać, że pochodzą ze szkieletu z grobu 3/59.



Ryc. 6. Giecz, stan.4. Usytuowanie wykopów z roku 1959.

Grób 5/59, ar 4, ćw. C

Szkielet mężczyzny zmarłego w wieku *adultus*, zachowany w układzie anatomicznym. Ułożony na grzbiecie wzdłuż osi E-W, z głową na W. Kończyny górne wyprostowane wzdłuż tułowia, kończyny dolne wyprostowane. Zachowana długość szkieletu 168 cm (ryc. 8: 2).

Grób 6/59, 7/59, ar 1, ćw. B.

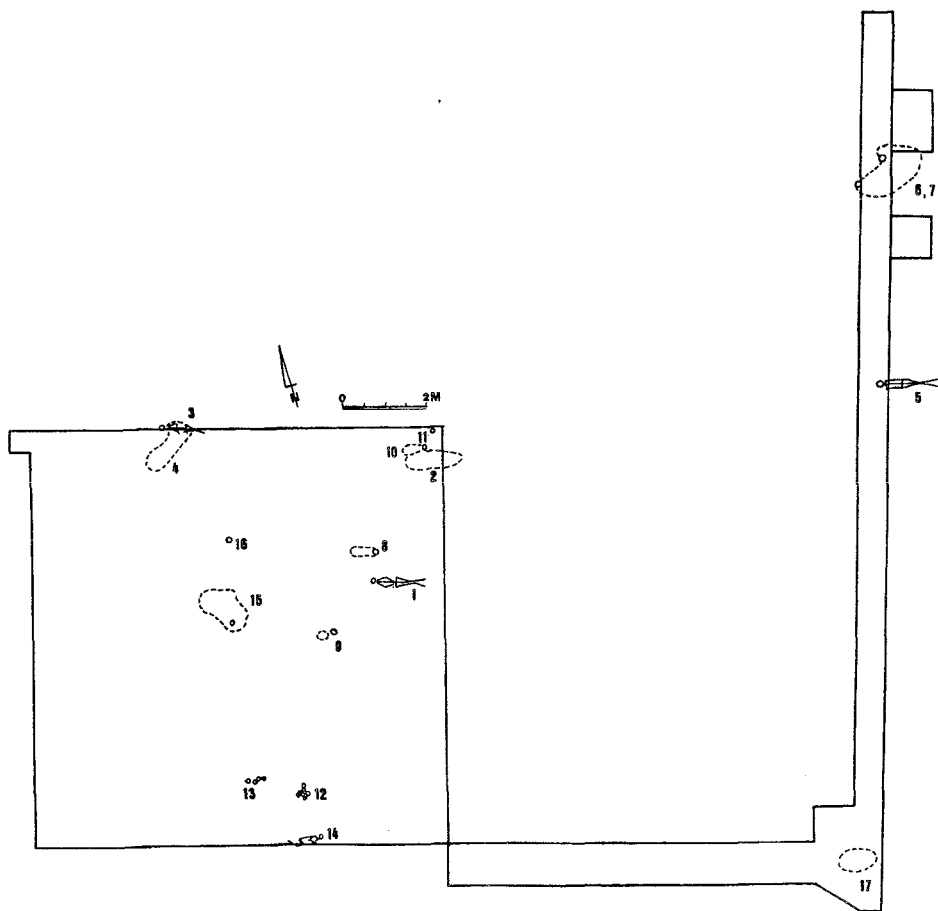
Jako groby 6 i 7 określono skupisko luźnych kości ludzkich zlokalizowanych na przestrzeni ok. 130 × 160 cm.

Grób 8/59, ar 1, ćw. B.

Mocno zniszczony grób (płeć i wiek nieokreślone), z którego zachowała się czaszka, kilka żeber i kręgów kręgosłupa oraz fragment miednicy(?). Ułożenie odsłoniętych kości sugeruje ułożenie zmarłego wzdłuż osi E-W, z czaszką na E.

Grób 9/59, ar 1, ćw. B/D.

Zniszczony grób, z którego zachowała się jedynie czaszka (nieoznaczone płeć i wiek) oraz kilka drobnych kości.



Ryc. 7. Giecz, stan.4. Rozmieszczenie grobów.

Grób 10/59, ar 1, éw. B.

Z mocno zniszczonego grobu zachowała się czaszka mężczyzny(?), zmarłego w wieku *adultus*, oraz fragment miednicy, kość krzyżowa i jedna kość długa.

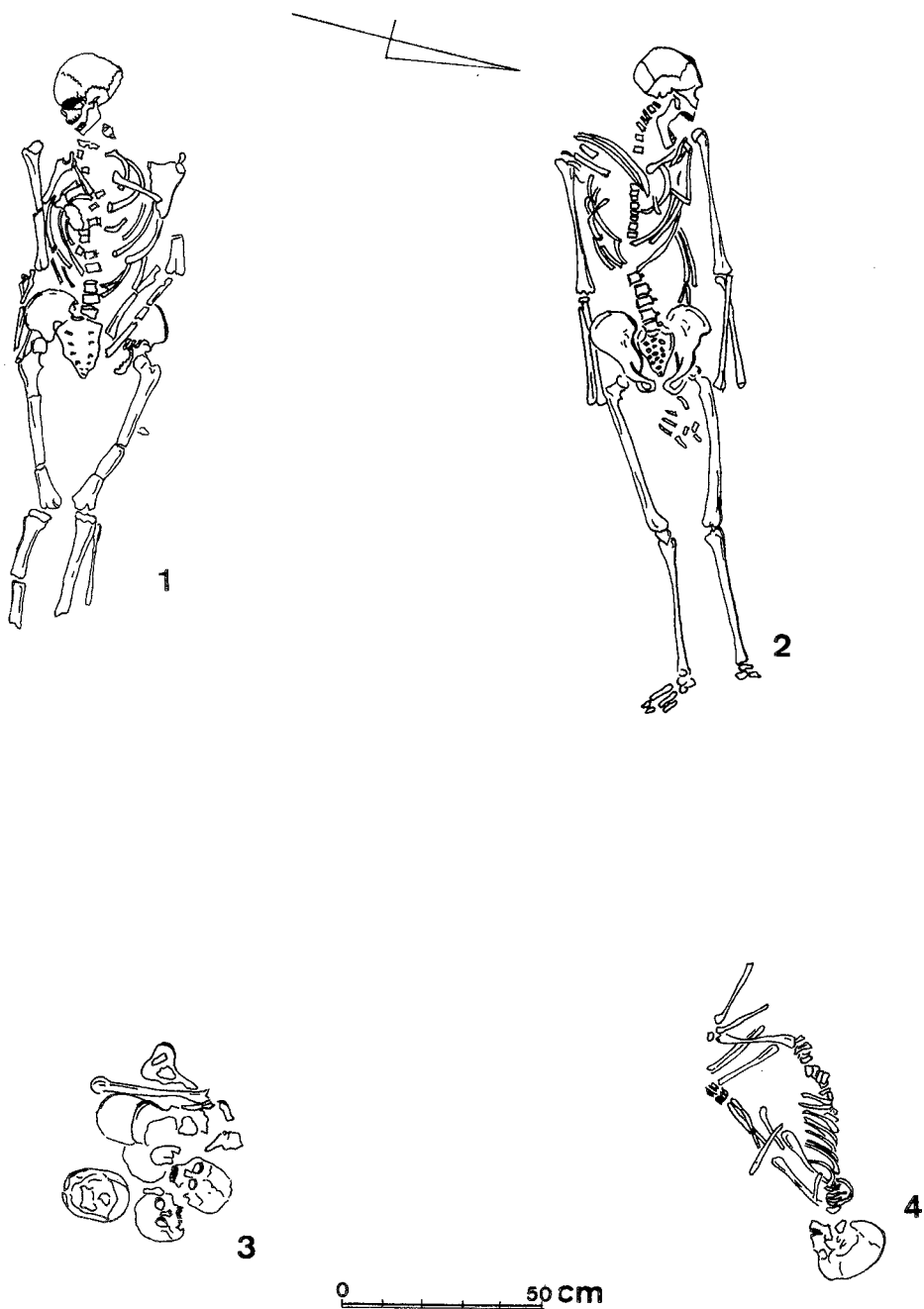
Grób 11/59, ar 1, éw. B.

Z grobu zachowała się tylko czaszka kobiety(?), zmarłej w wieku *adultus*.

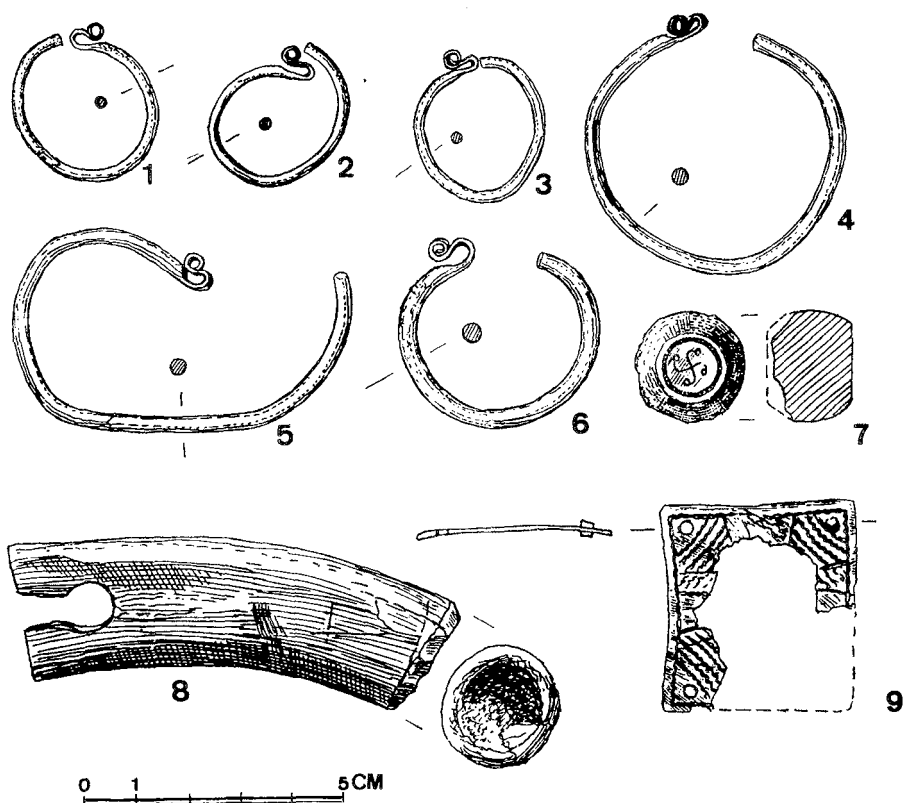
Grób 12/59, ar 1, éw. D.

Jako grób 12 oznaczono skupisko 7 czaszek, z których w 6 przypadkach określono płeć i wiek (ryc. 8: 3):

- a) czaszka kobiety, zmarłej w wieku *adultus*,
- b) czaszka mężczyzny, zmarłego w wieku *adultus*,
- d) czaszka mężczyzny, zmarłego w wieku *maturus*,
- e) czaszka kobiety(?), zmarłej w wieku *adultus*,
- f) czaszka mężczyzny, zmarłego w wieku *maturus*,
- g) czaszka mężczyzny(?), zmarłego w wieku *adultus*.



Ryc. 8. Giecz, stan.4. Rzuty poziome wybranych grobów.



Ryc. 9. Giecz, stan.4. Wybór zabytków; por. tab. 2

Grób 13/59, ar 1, éw. A/B.

Jako grób 13 określono skupisko kości, w którym znajdowały się 4 czaszki oraz kilka kości długich. Płeć i wiek określono w 3 przypadkach; były to czaszki mężczyzn, zmarłych w wieku *adultus*.

Grób 14/59, ar 1, éw. D. i

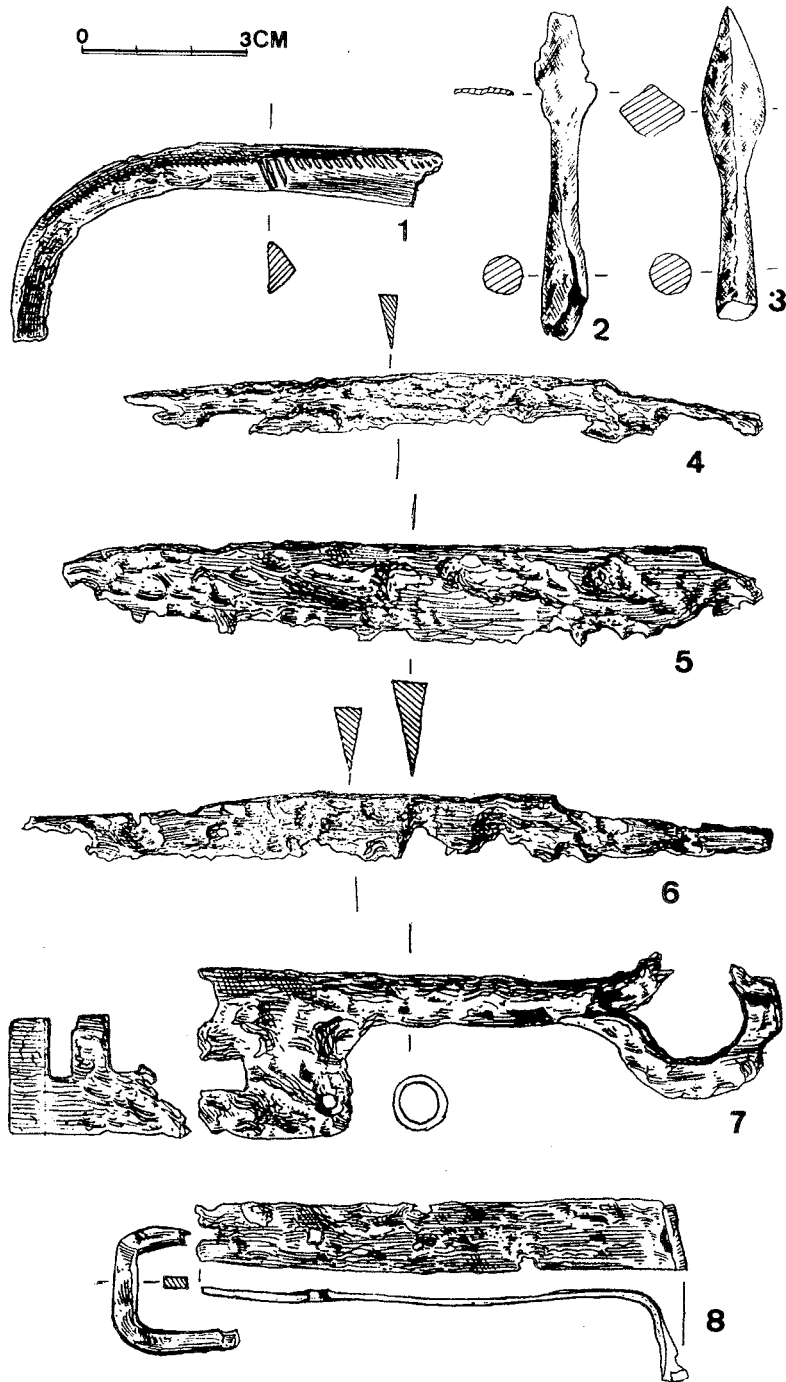
Szkielet osobnika o nieokreślonej płci, zmarłego w wieku *infans*, zachowany w układzie anatomicznym. Spoczywał na lewym boku, z głową na E. Lewa ręka wyprostowana, skierowana ku kolanom ugiętych nóg, kości prawej ręki naruszone. Naruszone zostały również kości kończyn dolnych, jednak ich układ wyraźnie wskazuje, że były lekko ugięte (ryc. 8: 4).

Grób 15/59, ar 1, w centrum.

Grób Mocno zniszczony i rozwleczony na przestrzeni 160 × 140 cm. Zachowała się z niego czaszka kobiety(?), zmarłej w wieku *senilis*, ponadto część miednicy, kość krzyżowa, kilka kości długich, żeber i kręgów kręgosłupa sugerujących, iż pochodzą od jednego osobnika.

Grób 16/59, ar 1, éw. A.

Ze znacznie zniszczonego grobu zachowała się jedynie czaszka (nieoznaczone płeć i wiek), żuchwa i 2 kości długie.



Ryc. 10. Giecz, stan.4. Wybór zabytków; por. tab. 2.

Grób 17/59, ar 2, éw. B/ ar 3, éw. A.

Mocno zniszczony grób, z którego zachowała się czaszka kobiety, zmarłej w wieku *maturus*, oraz kilka kości długich.

Jak wynika z powyższego przedstawienia wyników badań przeprowadzonych na cmentarzyskach gieckiego kompleksu osadniczego, posiadamy jedynie ogólne informacje na temat chronologii, obrządku pogrzebowego i struktury populacji pochowanej na tych cmentarzach. Pełna analiza chronologiczna wraz z relacjami między wymienionymi cmentarzyskami oraz zdobycie materiałów do wieloaspektowego rozpoznania struktury populacji na nich pochowanych możliwa będzie po ponownym zbadaniu tych stanowisk.

Badania archeologiczne wewnątrz kościoła św. Mikołaja w Gieczu są już zakończone, rozpoznano również fragment cmentarza przykościelnego a materiały pozyskane w trakcie tych prac są opracowywane. Ponownie podjęte (w 1997 r.) i kontynuowane prace wykopaliskowe przy kościele św. Jana Chrzciciela uzupełnią niewątpliwie naszą wiedzę o przykościelnym cmentarzu. Dzięki funduszom przyznanych przez Wojewódzkiego Konserwatora Zabytków w 1999 wznowiono również badania na stanowisku 4. Po zakończeniu tych prac możliwa będzie pełna analiza omawianych cmentarzysk.

LITERATURA:

- Kóčka-Krenz H.
1993 *Biżuteria północno-zachodnio-słowiańska we wczesnym średniowieczu*. Poznań, s. 48.
- Grabska M.
1973 Sprawozdanie z wyjazdu służbowego nr 188. Maszynopis w archiwum MPP na Lednicy — Oddział Giecz.
- Knapowska-Mikołajczykowa A.,
1962 Sprawozdanie z badań wykopaliskowych w Gieczu, pow. Środa Wlkp. w 1962 r., maszynopis w archiwum Rezerwatu Archeologicznego w Gieczu.
- Kostrzewski B.,
1953 Odkrycie mensy romańskiej w Gieczu. *ZOW* 22, s.227 – 230.
- Kostrzewski B.,
1956 Sprawozdanie z badań w Gieczu w 1953 r. *SpAr* 2, s.137.
- Kostrzewski B.,
1961 Badania wykopaliskowe w Gieczu, pow. Środa, w 1959 r. *SpAr* 13, s.145 – 152.
- Rożnowski F.,
1964 Cmentarzysko wczesnośredniowieczne w Gieczu powiat Środa, *PAn* 30, z. 2, s. 193 – 202.

ZU DEN UNTERSUCHUNGEN DER GRÄBERFELDER AUS DEM SIEDLUNGSKOMPLEX IN GIECZ

Zusammenfassung

Die im Rahmen der Millennium-Aktion aufgenommenen Untersuchungen des frühmittelalterlichen Siedlungskomplexes in Giecz umfaßten auch die Problematik der Gräberfelder. Die Ergebnisse der damals durchgeführten Ausgrabungen, die diese Problematik betrafen, wurden nie veröffentlicht. In diesem Artikel wurde

ein Versuch übernommen, auf Grund der gesamten erhaltenen (teilweise nur in Resten) Felddokumentation der bis zum Jahre 1973 geführten Arbeiten deren Ergebnisse darzustellen.

Mit den Rettungsgrabungen und stationären Ausgrabungen wurden damals: 1. das Kirchengräberfeld, das bei einer romanischen Burgkirche funktionierte (Fst. 1), 2. das Gräberfeld bei der romanischen Sankt Nikolai-Kirche in der ehemaligen Marktsiedlung (Fst. 3), 3. das Gelände nördlich des Burgwalls (Fst. 4) umfaßt (Abb. 1). Es wurden auch archäologische Aufsichten bei den Bauarbeiten auf dem Gebiet des Dorfes Giecz durchgeführt.

Fundstelle 1.

In den Jahren 1961 und 1962 wurden Ausgrabungen bei der Sankt Johannes der Täufer-Burgkirche durchgeführt. Während der Ausgrabungen wurde ein Fragment eines Reihengräberfeldes bei der Kirche freigelegt. Es wurden insgesamt 24 Gräber lokalisiert; zum größten Teil waren sie in einer anatomischen Ordnung erhalten. 18 Gräber befanden sich auf der nördlichen, äußeren Seite der gleichzeitig freigelegten romanischen Kirche, 4 wurden auf der südlichen Seite einer Mauer freigelegt, die ein Relikt der nördlichen Seite des Kirchenschiffes war, 2 durchkreuzten dagegen diese Mauer in der nord-südlichen Achse (Abb. 2).

Die Toten wurden auf dem Rücken, mit meistens ausgestreckten Händen, dem Rumpf entlang, grundsätzlich in der Achse Osten-Westen, mit kleiner Abweichung in Richtung Nordosten-Südwesten (parallel zum Kirchenschiff) bestattet. Die Schädel waren in Westrichtung gelegt. Einige Toten wurden anders bestattet. Neugierig machen geringfügige Beschreibungen von Gräbern in den so genannten „Steinsetzungen“, desto mehr, daß manche Grabgruben in den Bauschutt der Kirche eingegraben wurden (Abb. 3). Von wenigen so genannten abgesonderten Funden (Tabelle 1) können nur einige mit Sicherheit mit Grabbeigaben verbunden werden. Es waren die Schläfenringe, Glasringe und -perlen sowie „Amulette“ aus Hauern. Bemerkenswert ist das reich ausgestattete Grab eines Kindes des weiblichen Geschlechts (Abb. 4), wo die Tote mit verbrannten Getreidesamen bestreut wurde.

Auch im Falle dieser Fundstelle verfügen wir über ungenügende Angaben betreffs ihrer Stratigraphie und dem zufolge auch der Chronologie. Eine Grundlage für die Datierung des Gräberfeldes waren keramische Funde aus den Siedlungsschichten über den Gräbern sowie diese, die im Bereich der Grabschürfe und in den Schichten, in welche die Gräber eingegraben wurden gefunden sind. Eine Voranalyse der Keramik veranlaßte die Forscher, diese Fundstelle auf 13. Jh. zu datieren. Die Chronologie der Gräber, die die Mauer der romanischen Kirche durchkreuzten, wurde als 18. Jh. bestimmt. Es ist zu betonen, daß bei der Bestimmung der Chronologie andere Kategorien der mit den Grabbeigaben verbundenen Funde nicht berücksichtigt wurden.

Fundstelle 3.

Die auf dem Gebiet der ehemaligen Marktsiedlung geführten Ausgrabungen hatten einen Rettungscharakter (Abb. 5). Mit der Konservierung der romanischen Sankt Nikolai-Kirche waren die innerhalb des betreffenden Fundes sowie in seiner direkten Nähe geführten Arbeiten (1951 – 1955) verbunden. Die Dokumentation wurde nur in Form von Zeichnungen mit der Lage der Sondierungen und der im Inneren der Kirche lokalisierten, architektonischen Relikte erhalten. Es fehlt an irgendwelchen, ausführlichen Informationen über die dort freigelegten Gräber. Etwas mehr Angaben stammen aus den Rettungsarbeiten, die südlich der die Kirche umgebenden Mauer geführt wurden. Es sind die Beschreibungen von 10 Gräbern erhalten, in den, leider, die Stratigraphie der Objekte und der Ausstattung nicht berücksichtigt wurde. Dem zufolge wurde auch deren Chronologie nicht bestimmt.

Fundstelle 4.

Mit den Sondierungsgrabungsflächen wurde im Jahre 1955 die archäologische Forschung dieser Fundstelle begonnen. Höchstwahrscheinlich haben sie keine erwarteten Ergebnisse gebracht. Die Untersuchungen wurden im Jahre 1959 wiederaufgenommen. Damals wurde ein Gelände mit über 100 Quadrat meter Fläche untersucht (Abb. 6), wobei ein Fragment eines durch die Pflugarbeiten stark vernichteten Reihengräberfeldes freigelegt wurde. Insgesamt wurden 17 Gräber freigelegt (Abb. 7), wovon nur in drei die Skelette fast vollständig erhalten sind (Abb. 8). Es sind nur wenig Informationen über die Stratigraphie der Fundstelle und deren Chronologie erhalten. Auf dem Gräberfeld wurden verhältnismäßig viele mobile Befunde in Form von so genannten abgesonderten Funden (Abb. 9 und 10) und Keramik freigelegt. Zum größten Teil wurden sie in der Ackerschicht gefunden, wodurch die Zuordnung des betreffenden Fundes zum konkreten Grab in zahlreichen Fällen unmöglich war. Der erwähnte Fundkomplex war eine Grundlage für die Bestimmung der Chronologie des Gräberfeldes (allgemein 11.-12. Jh.). Unter dem Gräberhorizont wurde eine ganze Reihe von Objekten mit unbestimmter Funktion freigelegt, die Überreste einer früheren, mit der Burgverbundenen Siedlung waren. Die geschätzte Funktionierungszeit der Siedlung wurde allgemein auf 11. Jh. bestimmt.

Zusammenfassend: Die bis 1973 durchgeführten Ausgrabungen auf dem Gebiet des Siedlungskomplexes in Giecz sind eine Grundlage für die Feststellung, daß im Frühmittelalter auf diesem Gebiet wenigstens drei Gräberfelder funktionierten. Die Bestimmung der ausführlichen Chronologie und das Erhalten von vielseitigen Angaben zum gesellschaftlichen Status und gesellschaftlicher Struktur der dort begrabenen Population bedarf einer Wiederaufnahme von Untersuchungen auf den oben erwähnten Fundstellen.

ABBILDUNGEN

Abb. 1. Giecz. Lageplan der frühmittelalterlichen Fundstellen

Abb. 2. Giecz, Fst. 1. Verbreitung der Gräber bei der Johannes der Täufer-Kirche

Abb. 3. Giecz, Fst. 1. Grundrisse der Gräber mit „Steinsetzungen“

Abb. 4. Giecz, Fst. 1. Fundauswahl. Grab 6/62: 1–2 — bronzene Schläfenringe, 5–6 — Glasringe, 7 — Glasperlen, 9 — „Amulett“. Grab 1/62: 12 — „Amulett“. Grab 5: 13 — „Amulett“. Grab 7: 14 — „Amulett“. Grab 22/62: 10,11 — „Amulette“. Lose Befunde: 8 — „Amulett“, 16 — Bronzefragment, 15 — bronzener Schläfenring, 17 — Geweih mit Bearbeitungsspuren (Abbildungen wurden auf Grund der Felddokumentation und des zum Druck vorbereiteten Artikels ausgeführt)

Abb. 5. Giecz, Fst. 3. Lage der Sondierungen bei der Sankt Nikolai-Kirche

Abb. 6. Giecz, Fst. 4. Lage der Grabungsflächen aus dem Jahre 1959

Abb. 7. Giecz, Fst. 4. Verbreitung der bei den Untersuchungen im Jahre 1959 freigelegten Gräber

Abb. 8. Giecz, Fst. 4. Grundrisse von ausgewählten Gräbern: 1 — Grab 1/59, 2 — Grab 5/59, 3 — Grab 12 — Ansammlung von 7 Schädeln, 4 — Grab 14/59

Abb. 9. Giecz, Fst. 4. Fundauswahl: 1–5 — bronzene Schläfenringe, 6 — silberner Schläfenring, 7 — Gewicht aus Bronze, 8 — Knochen mit Bearbeitungsspuren, 9 — eiserner Beschlag

Abb. 10. Giecz, Fst. 4 Fundauswahl: 1 — Fragment eines eisernen Sporns, 2, 3 — eiserne Pfeilspitzen, 4, 5, 6 — eiserne Messer, 7 — eiserner Schlüssel, 8 — eiserne Krampe