

**Andrzej Sikorski, Anna  
Wrześcińska, Jacek Wrześciński**

---

**Fragmenty tkanin z dwóch  
wczesnośredniowiecznych grobów  
cmentarzyska "Mały Skansen" : kilka  
uwag o ubraniu  
wczesnośredniowiecznym**

---

Studia Lednickie 8, 149-166

---

2005

Artykuł został zdigitalizowany i opracowany do udostępnienia w internecie przez Muzeum Historii Polski w ramach prac podejmowanych na rzecz zapewnienia otwartego, powszechnego i trwałego dostępu do polskiego dorobku naukowego i kulturalnego. Artykuł jest umieszczony w kolekcji cyfrowej [bazhum.muzhp.pl](http://bazhum.muzhp.pl), gromadzącej zawartość polskich czasopism humanistycznych i społecznych.

Tekst jest udostępniony do wykorzystania w ramach dozwolonego użytku.

ANDRZEJ SIKORSKI

Instytut Prahistorii, Uniwersytet im. Adama Mickiewicza w Poznaniu

ANNA WRZESIŃSKA, JACEK WRZESIŃSKI

Muzeum Pierwszych Piastów na Lednicy

## FRAGMENTY TKANIN Z DWÓCH WZESNOŚREDNIOWIECZNYCH GROBÓW CMENTARZYSKA „MAŁY SKANSEN”.

### KILKA UWAG O UBRANIU WZESNOŚREDNIOWIECZNYM

Cmentarzysko „Mały Skansen” położone jest na wschodnim brzegu jeziora Lednica, w pobliżu wschodniej przeprawy mostowej na wczesnośredniowieczny gród lednicki. W wyniku badań AZP teren, na jakim zostało ono zlokalizowane, otrzymał nazwę Dziekanowice, stanowisko 22 (gm. Łubowo, woj. wielkopolskie)<sup>1</sup>.

Podczas badań archeologicznych tekstylia odkrywano bywają sporadycznie (patrz np. A. Sikorski 2003, tam. lit.). W normalnych warunkach glebowych, silnej przesiąkliwości podłoża, swobodnym dostępie tlenu z atmosfery, szczątki organiczne zachowują się rzadko i tylko w sprzyjających okolicznościach. Resztki tekstyliów najczęściej „przywierają” do niektórych przedmiotów ze srebra, brązu (miedzi) i żelaza. Tlenki tych metali mają bowiem specyficzne właściwości „konserwujące” i – tym samym – utrwalać na powierzchni wyrobów metalowych szczątków organicznych (m.in. tkanin, dzianin, sznurków itp.). Po kolejnym sezonie wykopaliskowym na cmentarzysku „szkieletowym” w Dziekanowicach (stan. 22) przeprowadzono serię badań laboratoryjnych tekstyliów. Tym razem odkryto kawałek parcianego paska (przy małej brązowej sprzączce – grób 20/03) i zmineralizowane resztki tkaniny na srebrnej monecie-błaszce (?) – grobu 80/03. Obydwa znaleziska powiększają dotychczasowe zasoby „tkanin wykopaliskowych” z XI–XII-wiecznej nekropoli o nowe wyroby. Z włókienniczego punktu widzenia, pomimo że tylko przy 29<sup>2</sup> zmarłych na 1148 odkopanych w latach 1964–2003 (w 1092 grobach), zachowały się szczątki lub odciski tkanin i innych wyrobów pozatkackich, to i tak cmentarzysko dziekanowickie zalicza się do lepiej rozpoznanych w tym zakresie na terenie Wielkopolski (A. Sikorski 2003).

<sup>1</sup> Więcej informacji o tym cmentarzysku m.in. w poprzednich tomach Studiów Lednickich.

<sup>2</sup> Liczba ta odnosi się do wszystkich zarejestrowanych fragmentów tkanin w grobach. Szczegółowej analizie poddano dotychczas tkaniny z 17 grobów, a opracowania ich opublikowano.

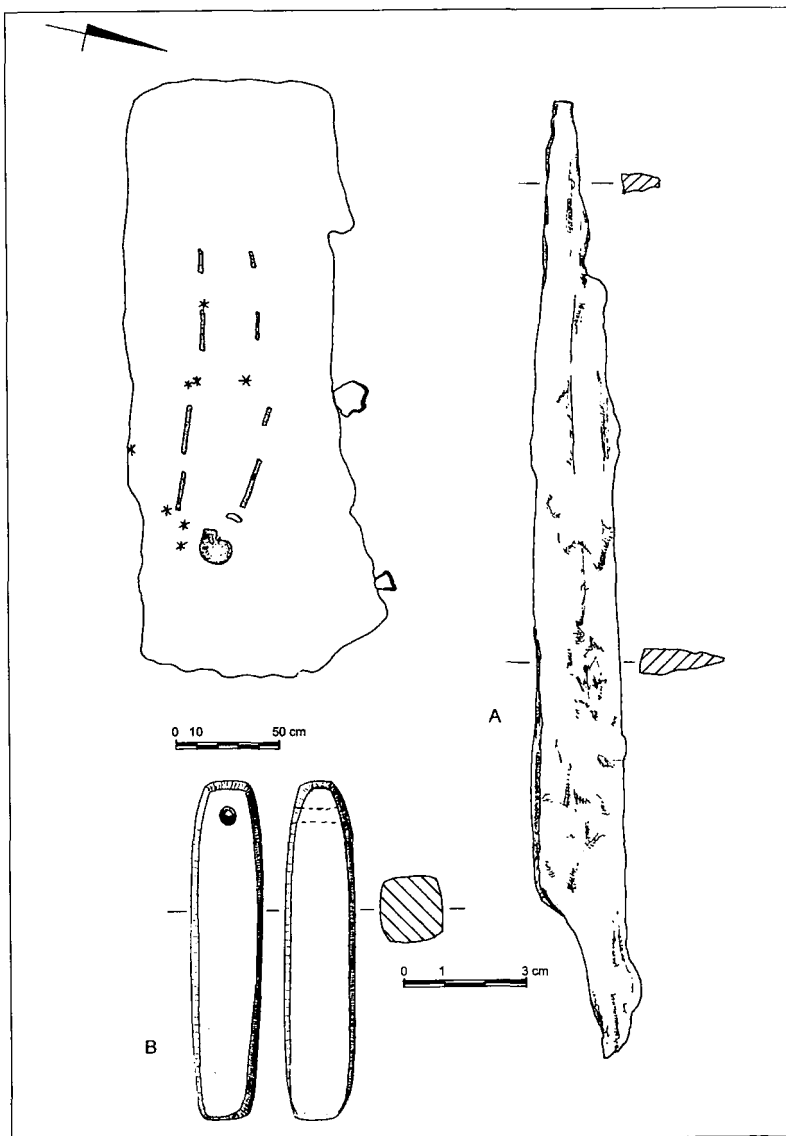
## OPIS GROBÓW

Grób 20/03 znajduje się we wschodniej partii cmentarzyska. W tej części zmarli byli chowani w jamach o zarysie zbliżonym do prostokąta, na osi wschód – zachód; ich wkopy nie przecinają się i tworzą dość regularne rzędy. Groby wkopano w gliniaste podłoże, nad którym występuje bezpośrednio humus współczesny. Po zdjęciu 30–35 cm warstwy ornej odsłonięto w glinie czytelny, duży i prostokątny wkop grobowy o długości 313 cm i szerokości 120 cm. Na poziomie szkieletu, 61 cm poniżej darni, pojawiła się czaszka, a nieco niżej kości szkieletu postkranialnego. Szkielet złożony był w środkowej części jamy grobowej o zarysie niemal regularnego prostokąta (długość 288 cm, szerokości ok. 100 cm – ryc. 1), z nieznacznym przesunięciem kości tułowia, zwłaszcza barku i czaszki w stronę lewą tj. w kierunku ściany południowej grobu. Czaszka wraz z żuchwą ułożona była na lewej skroni, kości kończyn górnych odsłonięto w ułożeniu bocznym. Oś szkieletu górnego została przesunięta w lewo. Zabytki związane z lewą stroną szkieletu również uległy przesunięciu (na skroni lewej czaszki ślad zazielenienia). Zmarły pochowany został na grzbiecie w pozycji wyprostowanej z czaszką zorientowaną w kierunku wschodnim. Kościec był bardzo słabo zachowany, odsłonięto *in situ* (o uchwyconej długości 152 cm) tylko fragmenty kości czaszki, trzony obu kończyn, ułamki kości miednicznych i trzony obojczyków. W trakcie eksploracji kości kruszyły się i ulegały destrukcji. Szkielet był delikatnej budowy i rzeźby. Ustalenie płci nie napotykało na trudności. Cechy opisowe czaszki i żuchwy są charakterystyczne dla kośćca kobiety. Wiek określono na podstawie stanu szwów czaszkowych (słabo zarośniętych) i stopnia starcia zębów (w skali sześciostopniowej: 1<sup>0</sup>–2<sup>0</sup>). Szkielet należał do dorosłej kobiety zmarłej w wieku *adultus*, tj. ok. 25 roku życia. Na zębach siecznych zmarłej stwierdzono słaby defekt szkliwa w postaci linii – hypoplazję. Jest ona reakcją morfologiczną na różnego typu zaburzenia ogólnoustrojowe i może być traktowana jako wskaźnik stresu rozwojowego (M. Krenz, J. Piontek 1996). Stan zachowania szkieletu pozwolił tylko na zdjęcie pomiarów obwodów trzonów kości kończyn (kość ramienna prawa M (5)<sup>3</sup> = 58 mm, kość udowa lewa M (8) = 80 mm).

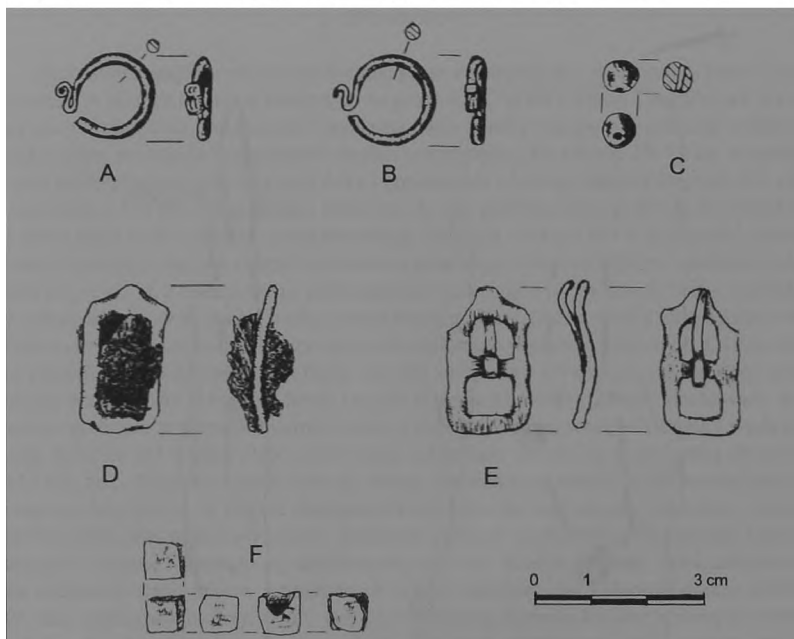
Zmarłą pochowano w ubraniu, na (-w) którym znajdowały się przedmioty tworzące integralną część stroju „pogrzebowego” – brązowe sprzączki, ozdoby oraz przedmioty, jakimi zapewne kobieta posługiwała się w codziennym życiu. Jedna sprzączka (z prostokątnym ramieniem i środkowo umieszczoną poprzeczką) znajdowała się po prawej stronie miednicy. Druga, o identycznym kształcie i wymiarach została odkryta na lewym kolanie. Wzdłuż lewego biodra (pod lewą ręką – dłońią) leżał nóż żelazny z osełką z różowego łupku. W pobliżu czaszki zarejestrowano srebrny kabłączek skroniowy i odważnik brązowy (powyżej lewego barku, okolice lewej skroni). Natomiast przy lewym barku (przy kości ramiennej) wystąpił paciorek z karneolu. W momencie odsłonięcia grobu drugi srebrny kabłączek skroniowy znajdował się w zasypisku jamy (ok. 7 cm wyżej), przy jej południowym skraju.

Oba kabłączki należą do typu III odmiany A wg H. Kóčki-Krenz (1993), o jednym końcu wygiętym w esowate uszko (ryc. 2: A i B). Wymiary wewnętrzne prawie identycznych okazów wynosiły 1,1x1,2 cm. Na uszkach obu widoczne są słabo czytelne żłobki.

<sup>3</sup> Pomiary wykonano według R. Martina 1957.



Ryc. 1. Dziekanowice, stan. 22. Rzut poziomy grobu 20/03 wraz z wyposażeniem.  
A – nóż żelazny, B – ośelka kamienna (rys. M. Łonnicki)



Ryc. 2. Dziekanowice, stan. 22. Wyposażenie z grobu 20/03: A, B – kablączki skroniowe, C – paciorek z karneolu; D, E – sprzączki brązowe; F – odważnik brązowy (rys. M. Łomnicki)

Paciorek z jasno czerwonego karneolu ma kształt kulisty, a jego średnica dochodzi do 0,6 cm. Średnica kanalika 0,1 cm (ryc. 2: C).

Nóż żelazny o długości 23 cm, szerokość ostrza do 2,1 cm i grubości tyłca 0,6 cm (ryc. 1: A); o prostym tyłcu, masywnym lekko łukowato ściętym ostrzu od strony grzbietu i lekko rozszerzającym się ku sztychowi i z trzpieniem wyodrębnionym od strony ostrza zbliżony jest do typu VIA wg J. Wrześnińskiego (2000).

Osełka z różowego łupku ma kształt graniastosłupa o gładkich powierzchniach i krawędziach (ryc. 1: B). Na jednym końcu wywiercono w niej otwór. Jej długość dochodzi do 8,2 cm, przekrój niemal kwadratowy o wymiarach 1,5x1,6 cm.

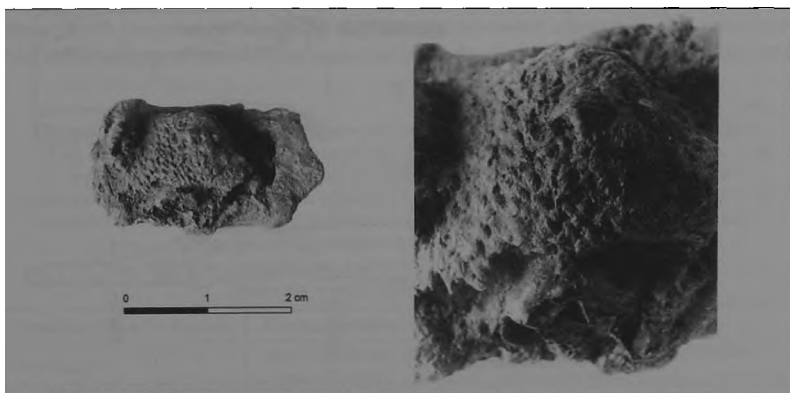
Z kolei wykonany z brązu odważnik ma kształt zbliżony do sześcianu o wymiarach 0,7x0,7x0,8 cm i waży 2,46 g<sup>4</sup> (ryc. 2: F).

Obydwie sprzączki z prostokątną ramą i z pionową poprzeczką pośrodku, wykonane zostały metodą odlewania. Jeden, krótszy bok ramy jest lekko profilowany (ryc. 2: D i E). Na poprzeczce jednej ze sprzączek zamontowano brązowy kołek (ryc. 2: E). Długość opisywanych egzemplarzy wynosi 2,5 cm, szerokość 1,4 cm, a grubość ramy 0,18 cm (uśredniona długość zachowanego kolca – 1,5 cm). Obydwie są lekko wygięte wzdłuż

<sup>4</sup> Waga po konserwacji. Jeden narożnik odważnika uszkodzony.

dłuższej osi. Sprzączki te można zaliczyć do typu z prostokątną ramą lub z otworem na rzemień (I. Heindel 1990). Swym kształtem nawiązują do sprzączki z grobu 11 cmentarzyska w Lubieniu (E. i A. Wójcikowie 1973, s. 168, tabl. 11:4). Datowanie tego rodzaju wyrobów zamyka się w XI–XII wieku, z możliwością ich używania w wieku XIII, a nawet w XIV (I. Heindel 1990, s. 23). Na obydwóch sprzączkach rozpoznano zmineralizowane szczątki organiczne i drobne ułamki brązów. Na spodniej stronie jednej, po wstępnym oczyszczeniu, zaobserwowano fragment tkaniny (ryc. 2: D; ryc. 3).

Drugi fragment tkaniny zauważono pod srebrną blaszką w grobie 80/03 (ryc. 4). Grób ten znajduje się w północno-wschodnim sektorze cmentarzyska. Został on uchwycony fragmentarycznie, przy profilu zachodnim wykopu. Jama sytuowana na osi wschód – zachód, zarysowała się tuż po zdjęciu dwu grobów dziecięcych (dzieci zmarłych w wieku *infans I*), które zalegały w stropie jamy – bezpośrednio nad nim wystąpił grób 69/03, a w partii północnej kolejny – grób 79/03. Kształt jamy na stropie (49–50 cm poniżej darni) był regularny, zbliżony do prostokąta o uchwyconej długości 135 cm i szerokości: przy profilu 72 cm, zewężającej się w skrajnie wschodnim do 43 cm. W jamie, nad kośćmi szkieletu wystąpiły kamienie o wymiarach: 17x15 cm; 12x10 cm; 7x9 cm; 7x8 cm. Na poziomie szkieletu (67 cm poniżej darni) kształt jamy był podłużny i zewężający się, o bokach zaokrąglonych, szerokości od 58 cm do 40 cm, i uchwyconej długości ok. 127 cm. Odstonięto tylko kości kończyn dolnych, wyprostowane w kolanach o blisko ułożonych podudziach. Szkielet został złożony na osi wschód – zachód, czaszką na zachód. Po obu stronach jamy (na jej krawędziach), na wysokości kości podudzi, wystąpiły dwa pojedyncze kamienie o średnicy ok. 10–12 cm. Kościec zmarłego zachował się mierznie, zarejestrowano tylko trzony kości udowych, trzony kości piszczelowych i słabo zachowane kości strzałkowe, nie zachowały się nasady kości długich i kości stóp. Budowa i rzeźba kości jest wybitna, trzony masywne o dużych obwodach i silnie zaznaczonych przyczepach odpowiednich mięśni kończyn dolnych. Pochówek należał do mężczyzny zmarłego w wieku dorosłym. Określenie dokładniejsze wieku obecnie nie jest możliwe.



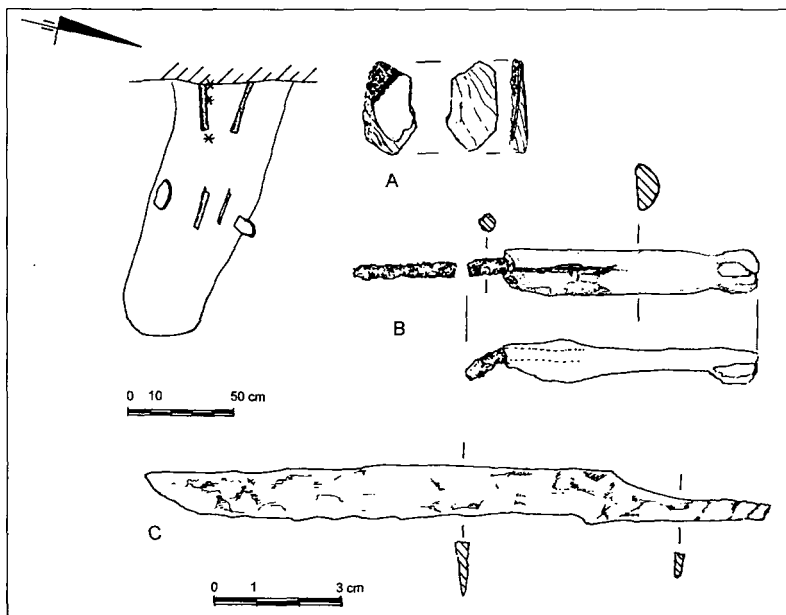
Ryc. 3. Dziekanowice, stan. 22. Fragment tkaniny na sprzączce (por. ryc. 2D) (fot. M. Józwickowska)

Zdjęto pomiary obwodów trzonów kości obu kończyn: kości udowej (prawej/lewej)  $M(8) = 90/92$  mm, kości piszczelowej (prawej/lewej)  $M(10) = 88/90$  mm.

Na miednicy mężczyzny, po jego prawej stronie, wystąpił nóż żelazny (w poprzek, ostrzem w kierunku biodra); pod prawą kością udową (wzdłuż, przysiódkowo) znaleziono nieokreślony przedmiot ołowiano-żelazny; z kolei pod prawym „kolanem” fragment srebrnej monety-blaszki, owinięty tkaniną ze śladami drewna (po desce grobowej?).

Jednostronny nóż żelazny o długości 14,7 cm, szerokość 1,4 cm i grubość tyłca 0,3 cm. Trzpień wyodrębniony jednostronnie, a grzbiet opada nieznacznie ku szychowi (ryc. 4: C).

Podłużny, nieokreślony przedmiot ołowiano-żelazny o zachowanej długości ok. 9 cm. Część żelazna jest silnie skorodowana i uszkodzona. Jest to żelazny pręt (?) o przekroju okrągłym, zachowany fragmentarycznie (na długości ok. 2,5 cm) osadzony w ołowianej „rękojeści” o długości 6 cm. Uchwyt (?) wykonany bardzo starannie na jednym końcu łączy się z prętem żelaznym, który został w nim osadzony. Na powierzchni „dolnej” uchwytu (?) widoczne jest wyraźne, chociaż bardzo delikatne pęknięcie na głębokości 2–3 cm – głębokość osadzenia żelaznego pręta. Drugi koniec jest profilowany z dwoma płaskimi, półokrągłymi wypustkami, które lekko stykają się na krawędziach. Między nimi tworzy się wyraźnie czytelny otwór umożliwiający przewleczenie przez niego sznura, lub rzemienia, służącego do zawieszania (ryc. 4: B).



Ryc. 4. Dziekanowice, stan. 22. Rzut poziomy grobu 80/03 wraz z wyposażeniem. A – moneta-błaszka srebrna; B – przedmiot ołowiano-żelazny; C – nóż żelazny (rys. M. Łomnicki)

Powierzchnia „uchwyty” jest silnie wygładzona, nieznacznie pogrubiona w miejscu osadzenia żelaznego pręta.

Trzeci przedmiot towarzyszący zmarłemu to niewielki fragment bardzo cienkiej blaszki srebrnej (monety?) o wymiarach max. 1,6 x 0,9 cm. Powierzchnia górna blaszki jest silnie starta i nierówna. Powierzchnią dolną blaszka przylega do tkaniny, która przyczepiła się do zmineralizowanego fragmentu drewna (o max. wymiarach: 2,1 x 1,4 cm). Na powierzchni blaszki nie widać znaków, które można by jednoznacznie uznać za ślady stempla mennicznego (ryc. 4: A).

#### WYNIKI ANALIZ FRAGMENTÓW KANIN

##### „Koalicjka”

Pasek wciśnięty w ramę lekko wygiętą ku przodowi sprzączki. Fragment ten był opatrzony w dwie blaszki brązowe (o grubości 0,2 mm), z przebitymi na wylot otworami na nity (średnica 1,5 mm) i skórzane „podkładki” (?). Blaszki, jak się wydaje (wobec braku kolca), stanowiły rodzaj zatrzasku (ustawiając się prostopadle do ramy), bądź wzmocnienia paska w otworze sprzączki. Od wewnętrznej strony rozpoznano dwie warstwy paska, na zewnątrz jedną, z charakterystycznymi fałdami z obydwóch stron krótszych części ramy. Nie można wykluczyć, że od wewnętrznej strony pasek został „zaciągnięty” w pętlę, będącą dodatkowym zabezpieczeniem niedomkniętego zatrzasku (?).

Wyrób pleciony z dobrego jakościowo surowca roślinnego? (średnica włókien elementów: 0,010–0,016 mm; średnia 0,013 mm), z włókien górnej części łodygi (B. Horbulewicz 1965, s. 23, 24; W. Sobisiak, J. Wyrozumski 1966, s. 166 i n.; S. Firszt 2002, s. 149). Przędza skręcona w prawo (Z), układ włókien pod kątem 21–23°. Grubość nici zróżnicowana, w przedziale 0,213–0,492 mm (tab. 1), układ przędzy cienkiej i grubej nieregularny, kolor naturalny (?). Pasek wykonany w tradycyjny sposób z 12 nici (M. Hald 1950, s. 243 i n., fig. 250; J. Maik 1988, s. 91–94; A. Seiler-Baldinger 1994, s. 38, 39). Ostatecznie używano wyrób o szerokości 1,2 cm (tj. nieco szerszy od otworu sprzączki!), raczej sztywny. Aby zrobić taki pasek właściwie nie potrzeba było żadnych skomplikowanych narzędzi, choć

Tabela 1.

Dziekanowice, stan. 22. Wyniki analiz fragmentu lnianego paska parcianego w sprzączce [grób 20/03 – kobieta zmarła w 25 roku życia; sprzączka (nr inv. 32/03) po prawej stronie kości miednicy (ryc. 2: D)]

Po obydwóch stronach brązowej sprzączki stwierdzono fragmenty paska (zapiaszczony i częściowo zmineralizowany), który zachował się na odcinku 1–1,5 cm, w kilku warstwach (od strony wewnętrznej).

Spodnia część bardziej sprasowana, zewnętrzna pofałdowana. Wymiary próbek: 12x10, 10x7,5 mm.

Zabarwienie raczej naturalne (10YR 6/4, 6/6 – Munsell 1973).

Budowa: wyrób pleciony; szerokość 12 mm; grubość ok. 0,246 mm.

Datowanie: wczesne średniowiecze (XI–XII w.).

Osnowa-wątek	Gęstość	Grubość przędzy	Skret	Surowiec
Nici cienkie:	?	0,213–0,246 mm śred. 0,230 mm	Z ką 23°	Rośl.; grub. wł. 0,010–0,013 mm śred. 0,011 mm
Nici grubsze:	?	0,295–0,492 mm śred. 0,389 mm	Z ką 21°	Rośl.; grub. wł. 0,010–0,016 mm śred. 0,013 mm



z powodzeniem mógł być wykonany „na grzebieniu”, krosienkach i tabliczkach (J. Kamińska, A. Nahlik 1958, ryc. 42; W. Tuszyńska 1987, s. 71, 72). Podobne wyroby zarówno z wełny, a w mniejszym stopniu z roślin włóknistych, są rejestrowane sporadycznie (J. Kamińska, A. Nahlik 1958, s. 97, 98, ryc. 43; J. Maik 1991, s. 21 i n.). We wczesnym średniowieczu paski „parciane” nosiły zarówno kobiety jak i mężczyźni, a wełniane (i/lub lniano-konopne) „należą do stroju uroczystego i niedzielnego” (K. Moszyński 1967, s. 433, 434). Znaleździ z grobu dziekanowickiego potwierdza tę hipotezę, lecz „koalicyjka” jest – jak dotąd – nowym elementem przepasywania stroju (H. Kóćka-Krenz 2002, s. 8 i n.). W ubiorze z XII–XIII w. obserwujemy bowiem z jednej strony nowy sposób modelowania odzieży (podkreślanie figury; ustalanie relacji między poszczególnymi częściami stroju; wprowadzenie elementów dekoracyjnych i dobór ozdób – M. Możdżyńska-Nawotka 2003, s. 8–13; A. Porzeziński 2003, s. 292 i n.), z drugiej – na podstawie danych z cmentarzysk – zakładamy, że przyjął się zwyczaj przywiązywania do pasów (pasków), narzędzi codziennego użytku, stąd sięgnięcie po koalicyjkę „z zatraskiem”, która skutecznie podtrzymywała „ciężkie” wyposażenie grobowe (duży masywny nóż z oselką umieszczone przy lewym biodrze).

Obecnie wydaje się, że nie był to jedyny wyrób pleciony, wykonany w najprostszej technice. Z grobu 64/94 (ekspertyza na podstawie małego, zakonserwowanego skrawka – por. A. Sikorski, A. Wrzezińska, J. Wrzeziński 1998, s. 77, 78, ryc. 11A–12, tab. 1) pochodzi opaska wełniana (o szerokości 1,8–1,9 cm), którą należy zaliczyć do wytworów pozatkackich, wykonanych z 9–12 nici (przedza 2-nitkowa skręcana w prawo – Z/Z, o grubości 0,969 mm; wg schematu – A. Seiler-Baldinger 1994, fig. 76).

### Tkanina na monecie-blaszce

W przeciwieństwie do paska, fragmenty tkaniny, które „przywarły” do monety, należy uznać za wyrób typowy dla wczesnego średniowiecza (splot skośny 2/2, tkanina typu 7 por. J. Maik 1988, s. 57 i n.). Surowiec roślinny (len?), został starannie odpowiednio – jak się wydaje – wyselekcjonowany (średnia grubość włókna elementarnego 0,013 mm w obydwóch systemach nici). Cieńsza przedza osnowy (O) była słabiej skręcona (w prawo Z; pod kątem 20°) od wątku (W – także Z; pod kątem 28° – por. S. Mitschke 2001, s. 53 i n.). Zgodnie z powszechną we wczesnym średniowieczu zasadą (J. Maik 1988, s. 120) odnotowano też zróżnicowane grubości przedzy O (0,310 mm) i W (0,425 mm). Na tle danych z innych stanowisk XI–XII-wiecznych, średnie przedz z grobu 80/03 są mniejsze (J. Maik 1988, s. 119, 120; A. Sikorski 1989/90, s. 163), jakkolwiek zdajemy sobie sprawę, iż wyniki pomiarów – ze względu na stan zachowania próbki – mogą być zaniżone (tab. 2). Jak wiadomo, w VIII–XII w. (nie tylko na Pomorzu i w Wielkopolsce), większość wyrobów wykonywano w splotcie skośnym 2/2 (J. Maik 1988, s. 128, 129, ryc. 80; 1991, s. 76–78). W pewien sposób zatem prawidłowość tę potwierdza znalezisko z grobu dziekanowickiego, tym bardziej, że na monecie-blaszce (?) zachowały się resztki grubego materiału (gatunku III) – co poniekąd również uznaje się za „standard” techniczny w tym okresie (J. Maik 1988, ryc. 81; 1991, s. 79, 80). Na resztkach tkaniny nie stwierdzono „czytelnych” elementów brzegu początkowego, bocznego ani końcowego, stąd nie odpowiemy na jakim narzędziu tkackim wykonano omawiany wyrób.

Więcej uwagi należałoby poświęcić lokalizacji monety-blaszki (krążka monetopodobnego) w jamie grobowej. Czy znalezisko to na pewno możemy interpretować jako

Tabela 2.

Dzieszanowice, stan. 22. Wyniki analiz fragmentu tkaniny „odciśniętej” na monecie [(grób 80/03 – dorosły mężczyzna; moneta-błaszka srebrna (nr inw. 145/03) pod prawym kolaniem (ryc. 4: A)]. Na brzegach jednej z powierzchni srebrnej monety-błaszki (?) rozpoznano resztki częściowo zmineralizowanej tkaniny, natomiast z drugiej strony zachowały się tylko ślady sprasowanej przędzy – pierwotnie, jak się wydaje, moneta mogła być owinięta w szmatkę (?). Fragmenty tkaniny „czytelne” są na brzegach i krawędzi monety, w jednym miejscu, przy krawędzi złożona podwójnie (?). Wymiary próbki: 17x5 i 10x2 mm. Zabarwienie: odcień naturalny (10 YR 7/4, 7/6 – Munsell 1973)? Budowa tkaniny: splot skośny 2/2, niespilśniowa (?), typ 7 (J. Maik 1988, s. 73–74), gatunek III. Datowanie: XI–XII w.

Osnowa-wątek	Gęstość	Grubość przędzy	Skręt	Surowiec
Osnowa:	14 nici/1cm	0,300–0,325 mm śred. 0,310 mm	Z kąt 20°	Rośl.; grub. wł. 0,010–0,015 mm śred. 0,013 mm
Wątek:	12 nici/1 cm	0,375–0,500 mm śred. 0,425 mm	Z kąt 28°	Rośl.; grub. wł. 0,010–0,015 mm śred. 0,013 mm

obol zmarłych (skoro „pieniązek” znalazł się przy kolanach nieboszczyka)? Czy raczej moneta-błaszka (?) została schowana w odzieży (może nawet specjalnie owinięta w tkaninę)? Oczywiście, nie można wykluczyć upuszczenia jej z dłoni i przemieszczenia w grobie, ale znamy przecież praktyki stosowane np. na cmentarzysku w Dębczyni (XI–I poł. XIII w.), gdzie – obok monety w dłoni – dano „księżniczce” też dirhem (z pocz. IX w.), odkryty „w nogach” zmarłej (H. Kóčka-Krenz, A. Sikorski 1998, s. 529; A. Sikorski, T. Szczurek 2002, s. 15 i n.). Można się zastanawiać czy przypadkiem żałobnicy nie ukryli tej monety (ślady tekstyliów na awersie, rewersie i krawędzi) w odzieży (por. K. Wachowski 1992)? Zwyczaj ukrywania (zaszywania) monet w rozmaitych partiach ubrania zmarłego znane są z różnych części średniowiecznej i nowożytnej Europy (por. P. Fijałkowski 2003, s. 365–366).

#### PODSUMOWANIE

Omówione fragmenty powiększają „tekstylną” bazę źródłową z cmentarzyska, gdzie udało się określić 17 próbek (z 12 grobów, odkrytych w latach 1992–2003). Ponadto w 5 innych pochówkach rozpoznano ślady po tekstyliach, lecz szczytkowy stan ich zachowania uniemożliwił wykonanie ekspertyz (A. Sikorski, A. Wrzesińska, J. Wrzesiński 1998; A. Sikorski 2000; 2002). W kolejnych 12 grobach w trakcie badań wykopaliskowych rozpoznano i zadokumentowano w Inwentarzach Polowych ślady po tekstyliach, lecz ich stan zachowania uniemożliwił wykonanie ekspertyz.

Wśród zbadanych laboratoryjnie próbek (o wymiarach: 3–35 mm) znalazły się fragmenty stroju zmarłych oraz elementy tekstylne wyposażenia bezpośrednich i grobowych (M. Miśkiewicz 1969, s. 249), a zatem tkaniny i wyroby pozatkaackie. Ogólnie były to wełniane i wykonane z roślinnych surowców włóknistych:

- nakrycia głowy: czółko? i opaska (w grobach: 36/94 i 64/94);
- skrawki odzieży wełnianej, wykonane w splocie skośnym 2/2, tkaniny typu 7, 8, grube – gatunku III i IV (groby: 29/92 i 17/98);
- woreczki („sakiewki”) przy pasie, wykonane w splocie płóciennym 1/1 – typ 1, gatunku III (groby: 29/92, 1/93, 49/95, 50a/95);

- worki, „węzłki”, w które zawinięto misy, tkaniny w splocie skośnym 2/1 – typ 4 i 2/2 – typ 8, częściowo sprasowane, gatunku IV i III (groby: 17/98 i 45/00);
- „koalicyjka”, pasek pleciony z surowca roślinnego (grób 20/03);
- szmatka (?) owijająca monetę, splot skośny 2/2, niespilśniona (?), typ 7, gatunek III (grób 80/03);
- sznurek do zamocowania kabłączka skroniowego do opaski (lub czółka); 5-nitkowy o grubości 1,74 mm (grób 94/95);
- sznurek trójdzielnny o grubości 0,700 mm będący elementem stroju (brzegu?), chociaż bardziej prawdopodobnie mocujący brązowy łańcuszek do ubrania zmarłego (grób 28/01)<sup>5</sup>.

W grupie nieokreślonych tekstyliów natomiast odnotowano, m.in. fragmenty nakrycia głowy (grób 49/94 – por. A. Sikorski, A. Wrzezińska, J. Wrzeziński 1998, s. 77, ryc. 10, A, A<sub>1</sub>), odzieży przy splocie srebrnych nitk (grób 40/92) i negatywy tkanin na mieczu (8/94) oraz odciski tkanin na monetach (grób 61/94, 75/94), w które – być może – dodatkowo zawijano obole (?). Wśród niepublikowanych materiałów, zadokumentowanych *in situ* były prawdopodobnie „woreczki-sakiewki”, z których niewielkie fragmenty tkanin przywarły w ośmiu przypadkach do brązowego okucia skórzanych pochevek noża (groby: 50/94, 81/94, 28/96, 29/96, 69/96, 42/99, 16/00, 19/02), a w jednym przypadku do żelaznego krzesiwa (grób 66/00). W trzech grobach między esowatymi uszkami srebrnych kabłączków skroniowych rozpoznano fragmenty nitk (groby 22/96, 69/94 i 84/97), przy czym w grobie 22/96 wystąpił również skrawek tkaniny i „pętka” (łączona z nakryciem głowy).

Na tle innych nekropoli wczesnośredniowiecznych (por. P. Pawlak 1998, s. 257, 258 – tam lit.; W. Chudziak 2001, s. 82–91; A. Sikorski 2003) i znalezisk tekstylnych z narzędziami tkackimi z najbliższej okolicy (M. Grupa 2000, s. 141–143, tab. XXXI, XXXII; A. Sikorski 2002a), cmentarzysko dziekanowickie jest już stosunkowo dobrze rozpoznane i – z włókienniczego punktu widzenia – może być uznane za wzorcowe. Po każdym sezonie wykopaliskowym otrzymujemy bowiem nowe tekstylia i wyroby pozatkackie, które uzupełniają dane o wczesnośredniowiecznym stroju grobowym i niektórych czynnościach symbolicznych z XI–XII w.

Fragmentaryczność wspomnianych wyżej tekstyliów nie daje zbyt dużych możliwości jednoznacznie określenia sposobu ich wykorzystania. W zasadzie możemy się jedynie domyślać, iż stanowią one elementy ubioru zmarłych pochowanych w opisanych grobach. Niemniej jednak, w przypadku kobiety (z grobu 20/03), możemy pokusić się – z zastrzeżeniami – o wskazanie, na przykład, funkcji parcyjnych pasów, na których bywały zawieszane nóż i osełka. Druga, identyczna sprzączka mogła służyć do spięcia drugiego pasa służącego do podczepienia tekstylnego lub skózanego mieszka. Jednak mogła też spinać pas ukośnie przebiegający przez klatkę piersiową – rodzaj koalicyjki – podtrzymując tym samym „typowy” pas z przytroczonym nożem i osełką. Nie można

<sup>5</sup> Przędza nitkowa lub sznurek. Przy brązowym łańcuszku, w grobie dziecka, znaleziono kawałek trójdzielnnej przędzy nitkowej (lub sznurka). Resztki organiczne z dużym prawdopodobieństwem mogą być elementem stroju (brzegu?), który może wykonany był z grubszej przędzy – choć nie można wykluczyć przyszycia łańcuszka do stroju zmarłego (z użyciem sznurka). Przepuszczalnie skręcony został z włókien lnu, o grubości 0,013–0,030 mm (średnia pomiarów 0,021 mm, a zatem z „najlepszych” – z technicznego punktu widzenia – części rośliny – B. Horbulewicz 1965, s. 23–25).

też wykluczyć innych rozwiązań np. zapięcia nogawicy. Lecz w tym przypadku wydaje się, iż poniżej kości miednicy powinna się znaleźć trzecia sprzączka.

Dokonując przeglądu tkanin pochodzących z badań archeologicznych wyraźnie widzimy, iż mamy do czynienia z silnie rozdrobnionym i niekompletnym materiałem, a jednocześnie zdajemy sobie sprawę z przypadkowego zestawu znalezisk.

Wydaje się, że fragmentaryczność znajdowanych tekstyliów ogranicza w zasadniczy sposób rekonstruowanie dawnej odzieży i strojów (J. Maik 1977, s. 100 i n.). Jednak powiększająca się ilość i zróżnicowanie tekstyliów powinny zaowocować próbami odtworzenia nie tylko podstawowego sposobu ubierania się, ale także szczegółów kroju, czy stosowania dodatkowych zdobień, aplikacji itp. Do podejmowania takich prób zachęca m.in. ikonografia, źródła pisane i – na obecnym etapie badań – znaleziska grobowe (J. Długosz 1962; Anonim 1965; A. Samsonowiczowa 1977; S. Trawkowski 1985; W. Hensel 1987, s. 541–545; J. Strzelczyk 2000, s. 118, 119). Rozmieszczenie w jamie grobowej i przy szkielecie, metalowych (ale i organicznych) elementów ubrania – na swój sposób – wzbogaca nasze wyobrażenie w tym zakresie.

Generalnie można powiedzieć, iż długo podstawowymi elementami ubrania była długa suknia – tunika, uzupełniana krótszą koszulą<sup>6</sup>. Przewiązywano je w pasie zwykłym sznurem, lub skórzanym, albo parcianym paskiem, niekiedy zaopatrzonym w klamerki – sprzączki. Do niego przywiązywano sakiewki, noże, krzesiwa, za nie też zatykano topory wraz z innymi przedmiotami (H. Kóčka-Krenz 2002; D. Żołądź-Strzelczyk 2002). W kulturze średniowiecznej Europy możnawłady i rycerze zwykle zakładali nogawice skórzane lub wełniane. Nie znano długich gaci. Stosowano raczej pończochy, nagolennice przewiązywane pod kolanem, a także onuce. Mocowano je albo do paska podtrzymującego gacie, albo też obwiązywano kolorowymi zapewne krajkami (J. Dowiat red. 1985, s. 92; H. Kóčka-Krenz 2002, s. 9; F. Boucher 2003, s. 124–126, 130–132, 134–135; A. Sieradzka 2003, s. 12–17). Wydaje się, że dominująca w średniowieczu prosta koszula, czy dłuższa suknia były wypadkową możliwości, jakie można było osiągnąć stosując krosno. Tkając na krośnie pionowym czy też poziomym z podnózkami, uzyskiwano tkaninę o długości, która zależała od rozmiarów miecza tkackiego użytego do ubijania wątku. Na podstawie znalezisk m.in. z Gniezna (długość miecza wynosiła ok. 45 cm), a także innych (30–80 cm) przyjmuje się, że szerokość tkanin dochodziła maksymalnie do 150–180 cm (J. Maik 1988, s. 142). Niemniej, na podstawie rozkładu *in situ* ciężarków tkackich z Dalem i Michlum Nothum, dopuszcza się szerokość nawet do 3,5 m (J. Maik 1988, s. 143). Długość tkanin zależała przede wszystkim od konstrukcji krosna. Przyjmuje się, że długość tkanin średniowiecznych z krosna pionowego sięgała zwykle kilkudziesięciu łokci (J. Maik 1988, s. 154), niewiele przekraczała zatem wysokość przeciętnego człowieka. Różne ulepszenia techniczne pozwalały na tkanie tkanin w granicach 250–300 cm (A. Nahlík 1965, s. 73–74; J. Maik 1988, s. 141–142). Tkanie na krośnie poziomym było żmudne, pracochłonne i długotrwałe, a jego konstrukcja narzucała formę produktu ostatecznego – ubrania. Zastosowanie krosna poziomego z podnózkami do podnoszenia

<sup>6</sup> O długiej tradycji prostych form i jednolitości ubioru noszonego niezależnie od płci i stanu może świadczyć głos jednego z papieży, który pod koniec VII wieku potępił wprowadzanie specjalnych strojów przez duchowieństwo (F. Boucher 2003, s. 130). Kapitałnym przykładem długiego trwania tradycyjnej formy ubioru jest, funkcjonujące do dziś, dokładne owijanie w płócienne powijaki niemowląt i małych dzieci.

niciełnie nie stało się zaraz wielką „rewolucją”, jako że parametry szerokości i długości były zbliżone. Jednak zastosowanie takiego krosna umożliwiło 5-cio a nawet 10-cio krotny wzrost wydajności. O stosowaniu krosien poziomych we wczesnym średniowieczu świadczą fragmenty warsztatów, m.in. z Gdańska, Opola czy Kruszwicy (J. Maik 1988, s. 148; 2002, s. 458–460). Krosno poziome, gdzie osnowa rozpięta była na długości kilku metrów, w naszych warunkach klimatycznych raczej nie miało zastosowania (J. Maik 1988, s. 147; wcześniej A. Nahlik 1956, s. 524). Tkano zatem tkaniny krótkie, z przeznaczeniem na określone formy odzieży. Dlatego też zapewne łatwiej było uszyć prostą koszulę czy dłuższą suknię o zszytych bokach i rękawach (wszystkich o jednolitej szerokości – por. M. Możdżyńska-Nowotka 2003, s. 6–10). Efekty zdobnicze uzyskiwano poprzez marszczenie, podpinanie i odpowiednie podwiązywanie. Zastosowanie dodatkowych zaszewek, klinów, podkrojów i przemarszczeń, a także haftów czy obszyć bez wąpienia wzbogacało i pozwalało upiększyć dość zapewne schematyczny sposób ubierania się (W. Hensel 1987, s. 541; I. Marciniak, A. Sikorski 2003, s. 134–136). Faktura, forma, wielkość i wykończenie tkaniny determinowało krój ubrania (M. Bartkiewicz 1979, s. 19–24). Po zszyciu strój uzyskiwał ostateczny wygląd bezpośrednio na właścicielu – na nim podwiązywano, drapowano, robiono zakładki itp. Jednak źródła wykopaliskowe niewiele wnoszą do wyobrażeń na temat szczegółów ówczesnej mody. Rosnąca ilość rozpoznanych i zanalizowanych fragmentów tkanin pozwala na coraz lepszą obserwację zmian zachodzących w produkcji włókienniczej (J. Maik 1988, s. 116–159; 1991, s. 69–84). Kilkudziesięcioletnie badania nad dziejami i rozwojem krosna tkackiego pozwoliły na zrekonstruowanie krosien różnego rodzaju, a także określiły możliwości pracy na nich. Jednak obok pytań związanych z pochodzeniem krosna nadal niejasno rysuje się zagadnienie wyróżnienia elementów stroju poszczególnych „stanów”, ubiorów codziennych, noszonych od święta (i pogrzebowych) w dobie piastowskiej (J. Maik 2000, s. 259).

Mówiąc o tkaninach musimy mieć na uwadze szeroki asortyment wyrobów włókienniczych, w które ubierano się lub inaczej wykorzystywano w danym okresie („szyby”). Ubiór to nie tylko ochrona ciała z powodów klimatycznych. To także zabezpieczenie ciała przed uszkodzeniem podczas wykonywania rozmaitych czynności (np. w warsztacie garncarskim, brązowniczym, wkładki do butów, rękawice). Strój to również, a w niektórych okolicznościach przede wszystkim, sposób manifestacji jednostki, czy grupy społecznej, zawodowej, lub etnicznej (W. Hensel 1987, s. 556–570). Forma ubioru, jego barwa i ozdoby były i są nośnikami informacji i odgrywały – jak się wydaje – ważną rolę w porozumiewaniu się między ludźmi. W ubiorach wyraża się zmienność gustów i upodobań społecznych (M. Bogucka 1994, s. 110–118). Do funkcjonowania określonego ubioru (jego części) potrzebna jest społeczna akceptacja. A ta – obok czynników estetycznych – uwarunkowana była walorami użytkowymi, a także możliwościami technicznymi i surowcowymi. Na formę ubioru mają wpływ zarówno budowa ciała ludzkiego, funkcje ruchowe i fizjologiczne. Żywotność danej formy odzieży uzależniona jest także od praktyk religijnych, wierzeń, obyczajów, a również od świadomości i chęci utożsamiania się z grupą kulturową, etniczną. Znaczna już ilość szczegółowych, niekiedy drobiazgowych analiz tekstyliów średniowiecznych, powinna teoretycznie umożliwić rozważania podobieństw lub różnic w ich użytkowaniu w poszczególnych regionach Polski piastowskiej. Obserwowane różnice w wyposażeniu grobów, w ramach wyróżnianych jednostek terytorialnych, mogą sugerować różnice nie tylko w samym obrządku pogrze-

bowym. Mogą jednocześnie być świadectwem zróżnicowania ubioru i stroju, a te mogą być konsekwencją różnych tradycji tkackich wynikających ze sposobu posługiwania się krosnem i innymi, często prymitywnymi narzędziami. Bez wątplenia na urozmaicenie odkrywanych tekstyliów niebagatelny wpływ miał surowiec włókienniczy (por. I. Turnau 1987). Badania nad odzieżą to przecież nie tylko rozważania na temat warsztatu, ale także uświadomienie sobie problemu hodowli, upraw roślin włóknodajnych, wymiany handlowej, dystrybucji, organizacji (urządzenia tkackie, warsztaty), miejsca i sposobu wytwarzania (pracownie domowe, rzemieślnicze itp.). Wykonywano więc tkaniny i wyroby pozatkackie o wyraźnym przeznaczeniu użytkowym (płacidła lniane, zabawki z piłśni, wkładki do butów), symbolicznym (woreczki „kultowe”), a tradycja posługiwania się nazwami różnych typów odzieży, czy nakryć podkreśla sposób ich wytwarzania (J. Kamińska A. Nahlik 1958, s. 217 i n.; A. Nahlik 1965, s. 74–75; I. Turnau 1984; 1999).

Sygnalizując wiele wątków łączących się bezpośrednio z tkactwem i tekstyliami chcieliśmy zwrócić uwagę na potencjalnie dużą rolę tej kategorii źródeł rzadko i w sposób fragmentaryczny odkrywanej przez archeologów, w konsekwencji trochę „zaniedbywanych” w studiach historycznych.

#### BIBLIOGRAFIA

- Anonim tzw. Gall  
1965 Kronika Polska (przeł. R. Grodecki), Warszawa–Wrocław–Kraków.
- Bartkiewicz M.  
1979 Polski ubiór do 1864 roku, Warszawa–Wrocław–Kraków–Gdańsk.
- Bogucka M.  
1994 Staropolskie obyczaje w XVI–XVII wieku, Warszawa.
- Boucher F.  
2003 Dzieje ubiorów od czasów prehistorycznych do końca XX wieku, Warszawa, Arkady.
- Chudziak W.  
2001 Wczesnośredniowieczne groby komorowe z Kałdusa pod Chełmkiem na Pomorzu Wschodnim, SIA 42, s. 63–96.
- Długosz J.  
1962 Jana Długosza Roczniki czyli Kroniki Sławnego Królestwa Polskiego, ks. I–II, Warszawa.
- Dowiat J. (red.)  
1985 Kultura Polski średniowiecznej, Warszawa.
- Fijałkowski P.  
2003 Obrzędy pogrzebowe Żydów Polskich w XVI–XIX w. w świetle badań archeologicznych, [w:] Kobieta – Śmierć – Mężczyzna. Funeralia Lednickie, spotkanie 5, red. W. Dzieduszycki, J. Wrzesiński, Poznań, s. 361–371.
- Firszt S.  
2002 Wczesnośredniowieczny „dom tkacza” przy ul. Najświętszej Marii Panny w Legnicy, [w:] Civitas & villa. Miasto i wieś w średniowiecznej Europie Środkowej, red. C. Buško, J. Klapštš, L. Leciejewicz, S. Moździoch, Wrocław–Praha, s. 143–150.
- Grupa M.  
2000 Sprzęt i wyposażenie gospodarstwa domowego, [w:] Wczesnośredniowieczne mosty przy Ostrowie Lednickim. Tom I. Mosty traktu gnieźnieńskiego, red. Z. Kurnatowska, s. 139–162.

Hald M.

- 1950 Olddanske tekstiler. Komparative tekstil- og dragthistoriske studier paa grundlag af mosefund og gravfund fra jernalderen, København.

Heindel I.

- 1990 Riemen- und Gürtelteile im westslawischen Siedlungsgebiet, Berlin.

Hensel W.

- 1987 Słowiańszczyzna wczesnośredniowieczna, Warszawa.

Horbulewicz B.

- 1965 Cechy morfologiczne łodygi lnu, [w:] *Poradnik roszarnika*, red. M. Pohoska, Warszawa, s. 23–25.

Kamińska J., Nahlik A.

- 1958 Włókiennictwo gdańskie w X–XIII wieku, Łódź.

Kóčka-Krenz H.

- 1993 Bizuteria północno-zachodnio-słowiańska we wczesnym średniowieczu, Poznań.

- 2002 Jak się ubierano w Poznaniu we wczesnym średniowieczu?, KMP nr 4, s. 7–18.

Kóčka-Krenz H., Sikorski A.

- 1998 Grób „księżniczki” z Dębuczyna koło Białogardu w woj. koszalińskim (stan. 53), [w:] *Kraje słowiańskie w wiekach średnich. Profanum i sacrum*, red. H. Kóčka-Krenz, W. Łosiński, Poznań, s. 525–535.

Krenz M., Piontek J.

- 1996 Hypoplazja szkliva w średniowiecznej populacji ze Staboszewa, PAN 59, s. 87–90.

Maik J.

- 1977 Tkaniny z okresu rzymskiego z terenu Polski, PoAn 7, s. 77–145.

- 1988 Wyroby włókiennicze na Pomorzu z okresu rzymskiego i ze średniowiecza, *Acta Archaeologica Lodziensis*, nr 34, Wrocław, Warszawa, Kraków, Gdańsk, Łódź.

- 1991 Tekstylia wczesnośredniowieczne z wykopalisk w Opolu, Warszawa–Łódź.

- 2000 Średniowieczne krosno tkackie w Europie Środkowej, [w:] *Archaeologia et historia. Księga jubileuszowa dedykowana Pani Profesor Romanie Barnycz-Gupieńcowej*, Łódź, s. 253–264.

- 2002 Początki sukienictwa śląskiego, [w:] *Civitas & villa. Miasto i wieś w średniowiecznej Europie Środkowej*, red. C. Buško, J. Klápfště, L. Leciejewicz, S. Moździoch, Wrocław–Praha, s. 457–462.

Marciniak I., Sikorski A.

- 2003 Złote nitki z poznańskiego Ostrowa Tumskiego, WSA 6, s. 129–139.

Martin R.

- 1957 *Lehrbuch der Anthropologie*, Stuttgart.

Miśkiewicz M.

- 1969 Wczesnośredniowieczny obrządek pogrzebowy na płaskich cmentarzyskach szkieletowych w Polsce, MW 6, s. 241–301.

Mitschke S.

- 2001 Zur Erfassung und Auswertung archäologischer Textilien an korrodiertem Metall. Eine Studie zu ausgewählten Funden aus dem Gräberfeld von Eltville, Rheingau-Taunus-Kreis (5.–8. Jh. n. Chr.), Marburg.

Moszyński K.

- 1967 *Kultura ludowa Słowian*, t. I, Warszawa.

Moźdzynska-Nawotka M.

- 2003 *O modach i strojach*, Wrocław.

Munsell

- 1973 *Munsell Soil Color Charts*, Baltimore.

Nahlik A.

- 1956 *W sprawie rozwoju krosna tkackiego*, KHKM, r. 4, z. 3, s. 519–540.

- 1965 Tkaniny wsi wschodnioeuropejskiej X–XIII wiek, *Acta Archaeologica Lodziensis*, nr 13, Łódź.
- Pawlak P.  
1998 Wczesnośredniowieczne cmentarzysko „szkieletowe” z Poznaniu-Śródce w świetle badań w 1994 roku, *SIA* 39, s. 215–282.
- Porzeziński A.  
2003 Typologia średniowiecznych sprzączek z Cedyni, stanowisko 2, woj. zachodniopomorskie, [w:] *RES et FONTES*, red. T. Galiński, E. Wilgocki, Szczecin, s. 291–302.
- Samsonowiczowa A.  
1977 Ze studiów nad spuścizną ludności zamieszkującej ziemię polskie we wczesnym średniowieczu, *PiM MAEL S.A.* 24, s. 5–40.
- Seiler-Baldinger A.  
1994 *Textiles. A classification of techniques*, Bathurst.
- Sieradzka A.  
2003 *Tysiąc lat ubiorów w Polsce*, Warszawa, Arkady.
- Sikorski A.  
1989/90 Tkaniny z wczesnośredniowiecznego cmentarzyska „szkieletowego” w Dębczynie, gm. Białogard, województwo koszalińskie, *MZP* 35/36, s. 159–172.  
2000 Wyniki analiz fragmentów tkanin z grobu 17/98 w Dziekanowicach, gm. Łubowo, woj. wielkopolskie, stan. 22, *SL* 6, s. 213–224.  
2002 „Opakowanie” tekstylnie misy mosiężnej z wczesnośredniowiecznego grobu szkieletowego na cmentarzysku „Mały Skansen” w województwie wielkopolskim, *Archaeologia Historica Polona* 12, s. 135–140.  
2002a Fragmenty „złotej nitki” z Rybitw-Ostrowa Lednickiego, stan 2, *SL* 7, s. 43–49.  
2003 Nie tylko o tekstyliach wykopaliskowych z Wielkopolski, *Wielkopolski Biuletyn Konserwatorski*, t. 2, s. 123–142.
- Sikorski A., Szczurek T.  
2002 Monety z wczesnośredniowiecznego cmentarzyska szkieletowego w Dębczynie na Pomorzu, [w:] *Moneta i kontakty mennicze w rejonie Morza Bałtyckiego XIII–XVIII w.*, red. A. Musiałkowski, Toruń, s. 7–32.
- Sikorski A., Wrzezińska A., Wrzeziński J.  
1998 Tkaniny z grobów, *SL* 5, s. 71–94.
- Sobisiak W., Wyrozumski J.  
1966 *Płóciennictwo*, [w:] *Zarys historii włókiennictwa na ziemiach polskich do końca XVIII wieku*, red. J. Kamińska i I. Turnau, Wrocław–Warszawa–Kraków, s. 155–178.
- Strzelczyk J.  
2000 *Otton III*, Wrocław–Warszawa–Kraków.
- Trawkowski S.  
1985 *Ubiór i pielęgnacja ciała*, [w:] *Kultura polski średniowiecznej X–XIII w.*, red. J. Dowiat, Warszawa, s. 67–86.
- Turnau I.  
1984 *Moda i technika włókiennicza w Europie od XVI do XVIII wieku*, Wrocław–Warszawa–Kraków–Gdańsk–Łódź.  
1987 *Historia europejskiego włókiennictwa odziedziczonego od XIII do XVIII w.*, Wrocław–Warszawa–Kraków–Gdańsk–Łódź.  
1999 *Słownik ubiorów. Tkaniny, wyroby pozatkackie, skóry, broń i klejnoty oraz barwy znane w Polsce od średniowiecza do początku XIX w.*, Warszawa.
- Tuszyńska W.  
1987 *Dywany i kilimy*, Warszawa.



Wachowski K.

1992 Obol zmarłych na Śląsku i w Małopolsce we wczesnym średniowieczu, PAr 39, s. 123–138.

Wójcikowie E. i A.

1973 Cmentarzysko wczesnośredniowieczne w Lubieniu, pow. Piotrków Trybunalski, PiM MAEŁ SA 20, s. 163–177.

Wrzesiński J.

2000 Noże żelazne w grobach na wczesnośredniowiecznym cmentarzysku w Dziekanowicach, SL 6, s. 91–124.

Żołądz-Strzelczyk D.

2002 Moda w dawnym Poznaniu, KMP nr 4, s. 19–34.

## GEWEBEFRAGMENTE AUS ZWEI FRÜHMITTELALTERLICHEN GRÄBERN DES GRÄBERFELDES „MAŁY SKANSEN“. EINIGE BEMERKUNGEN ZUR FRÜHMITTELALTERLICHEN KLEIDUNG

### Zusammenfassung

Das Gräberfeld „Mały Skansen“ (bekannt als Dziekanowice, Fundstelle 22 – Gem. Łubowo, Woj. Wielkopolskie) liegt am östlichen Ufer des Lednica Sees, in der Nähe eines östlichen Brückentübergangs zur frühmittelalterlichen Burg in Lednica.

Nach der nächsten Ausgrabungskampagne auf dem Skelettgräberfeld in Dziekanowice (Fst. 22) wurde eine Serie von Laboruntersuchungen der Textilien durchgeführt. Diesmal waren es: ein Fragment des groblineinen Riemens (bei einer kleinen Schnalle – Grab 20/03) und mineralisierte Überreste eines Gewebes auf einer silbernen Münze - Blech (?) aus dem Grab 80/03. Beide Funde erweitern mit neuen Erzeugnissen die bisherigen „Ausgrabungsgewebe“ aus dem Gräberfeld aus dem 11.–12. Jh.. Obwohl sich die Überreste oder Abdrücke von Textilien und anderen Nichtwebeprodukten nur bei 29 von über 1148 Toten erhalten haben, die in den Jahren 1964–2003 (in 1092 Gräbern) ausgegraben wurden, wird das Gräberfeld in Dziekanowice aus dem Gesichtspunkt der Textilkunde zu den in dieser Hinsicht besser untersuchten Gräberfelder auf dem Gebiet Großpolens gezählt (A. Sikorski 2003).

Ergebnisse der Analysen von Gewebefragmenten

#### 1. Schulterriemen

Ein in den Rahmen der Schnalle eingedrückter Riemen. Der Rahmen ist etwas nach vorne gebogen. Dieses Fragment war mit zwei Bronzeblechen (0,2 mm stark) mit durchgebohrten Öffnungen (1,5 mm Durchmesser) für die Nieten und „Unterlagen“ aus Leder (?) versehen. Die Bleche, wie es scheint (wegen des Dornmangels), spielten die Rolle einer Art vom Sperrriegel (indem sie sich senkrecht zum Rahmen einstellten). Von der Innenseite wurden zwei Riemenschichten und außen eine Schicht mit charakteristischen Falten auf beiden Seiten der kürzeren Rahmenteile gefunden. Man kann nicht ausschließen, dass der Riemen von der Innenseite in eine Schlinge zugezogen wurde, die eine zusätzliche Sicherung für nicht gut geschlossenen Riegel war (?).

Auf beiden Seiten der Bronzeschnalle wurden 1–1,5 cm große (versandete und zum Teil mineralisierte) Riemenfragmente in einigen Schichten (von der Innenseite) gefunden. Der untere Teil war mehr verpresst, der äußere gefaltet. Direkt am Rahmen befanden sich zwei Bronzebleche (mit Öffnungen für die Nieten?), die eine Art vom Sperrriegel oder Verstärkung des Riemens in der Öffnung der Schnalle waren. Die Abmessungen der Probe: 12x10, 10x7,5 mm. Die Farbe eher natürlich (10YR 6/4, 6/6). Bau: Flechtwerk, Breite 12 mm, Stärke ca. 0,246 mm.

Datierung: Frühmittelalter (11.–12. Jh.).

Bemerkungen: aus dem Skelettgrab einer 25 Jahre alten Frau (Grab 20/03); Schnalle (Inv.-Nr. 32/03), auf der rechten Beckenseite (Abb. 2: D).

Flechtwerk aus einem Pflanzenrohstoff von hoher Qualität (Durchmesser der Elementarfaser: 0,010–0,016 mm, durchschnittlich 0,013 mm), aus den Fasern des oberen Stielteils. Das Garn rechts gedreht (Z), die Faseranordnung im Winkel von 21–23°. Verschiedene Fadenstärke, zwischen 0,213 und 0,492 mm, Anordnung des dünnen und des dicken Garns nicht regulär, natürliche Farbe (?). Der Riemen wurde in traditionelle Weise aus 12 Faden ausgeführt.

## 2. Gewebe auf der Münze – Blech

Die Gewebefragmente, die an der Münze angeklebt waren, sind als ein für das Frühmittelalter typisches Ereignis (Körperbindung 2/2, Gewebetyp 7) zu anerkennen. Der Pflanzenrohstoff (Lein ?) wurde sorgfältig vorbereitet (Durchschnittsstärke der Elementarfaser 0,013 mm in beiden Fadensystemen). Das dünnere Kettengarn (O) war schwächer gedreht (rechts Z, im Winkel von 20°) als der Einschuss (W – auch Z; im Winkel von 28°).

An den Rändern einer von den Flächen der silbernen Münze – Blechs (?) wurden die Überreste eines teilweise mineralisierten Gewebes gefunden, auf der anderen Seite haben sich dagegen nur die Spuren des verpressten Garns erhalten. Es scheint, dass die Münze ursprünglich in Lappchen (?) eingewickelt sein konnte. Die Gewebefragmente sind an den Rändern und an der Kante der Münze „leserlich“, an einer Stelle, bei der Kante ist das Gewebe doppelzusammengefaltet (?). Abmessungen der Probe: 17x5 und 10x2 mm. Farbe: natürlicher Farbton (10 YR 7/4, 7/6)? Gewebebau: Körperbindung 2/2, nicht verfilzt (?), Typ 7 (J. Maik 1988, s. 73–74), Gattung III.

Datierung: 11.–12. Jh.

Bemerkungen: aus dem Skelettgrab eines erwachsenen Mannes (Grab 80/03); silberne Münze – Blech (Inv.-Nr. 145/03) unter dem rechten Knie (Abb. 4: A).

Die besprochenen Fragmente erweitern die „Textilquellenbasis“ aus dem Gräberfeld, wo es gelang, 17 Proben zu bestimmen (aus 12 Gräbern, die in den Jahren 1992–2003 freigelegt wurden). Außerdem wurden in 5 anderen Gräbern Textilsuren festgestellt. Ihr Restzustand machte aber die Durchführung der Expertisen unmöglich. In den nächsten 12 Gräbern wurden während der Ausgrabungen Textilsuren erkannt und in Inventarze Polowe (Feldinventare) dokumentiert. Der Erhaltungszustand machte auch in diesen Fällen die Expertisen unmöglich.

Unter den im Labor untersuchten Proben (Abmessungen: 3–35 mm) befanden sich die Fragmente der Kleidungen von Toten sowie Textilelemente der Direktbeigaben und Grabausstattung, also die Nichtwebergewebe und -produkte. Im allgemeinen waren es folgende Funde aus Wolle und Pflanzenfaserstoffen:

Kopfdeckungen: Stirnband? und Band (in den Gräbern 36/94 und 64/94);

Streifen der Wollenkleidungen (ausgeführt in Körperbindung 2/2, Gewebe vom Typ 7, 8, dicke – Gattung III und IV (die Gräber 29/92 und 17/98);

Säckchen („Geldbeutel“) an der Hüfte, ausgeführt in Leinwandbindung 1/1 – Typ 1, Gattung III (Grab 29/92, 1/93, 49/95, 50a/95);

Säckchen, „Bündel“, in die die Schlüssel eingewickelt waren (Gewebe in Körperbindung 2/1 – Typ 4 und 2/2 – Typ 8, teilweise verpresst, Gattung IV und III (Grab 17/98 und 45/00);

Schulterriemen, ein aus dem Pflanzenrohstoff geflochtener Riemen (Grab 20/03);

Lappchen (?), das die Münze einwickelt, Körperbindung 2/2, nicht verfilzt (?), Typ 7, Gattung III (Grab 80/03);

Schnur zur Befestigung des Schläfenringes am Band (oder Stirnband); aus 5 Fäden, Stärke 1,74 mm (Grab 94/95);

dreiteilige Schnur mit 0,700 mm Stärke, die ein Element der Kleidung (des Randes?) ist, aber eher die Bronzekette an der Kleidung des Toten befestigt (Grab 28/01).

In der Gruppe nicht bestimmter Textilien wurden dagegen u.a. Fragmente einer Kopfdeckung (Grab 49/94), der Kleidung bei der Bindung der silbernen Fäden (Grab 40/92) und Gewebeneegative auf dem Schwert (8/94) sowie Abdrücke der Gewebe auf den Münzen (Grab 61/94, 75/94), in die – vielleicht – zusätzlich die Obolus eingewickelt waren, gefunden. Unter nicht publizierten Funden waren in situ wahrscheinlich die „Säckchen-Geldbeutel“ dokumentiert. Kleine Gewebefragmente aus diesen Säckchen waren in 8 Fällen an den Bronzebeschlag der Messerscheiden (Gräber: 50/94, 81/94, 28/96, 29/96, 69/96, 42/99, 16/00, 19/02) und in einem Fall an den eisernen Feuerstahl (Grab 66/00) angeklebt. In drei Gräbern wurden zwischen den S-förmigen Ohren der silbernen Schläfenringe auch Fadenfragmente gefunden (Gräber 22/96, 69/94 und 84/97), wobei im Grab 22/96 auch ein Gewebestreifen und eine „Schleife“ (die mit der Kopfdeckung verbunden wird) aufgetreten sind.

Es scheint, dass der fragmentarische Charakter der freigelegten Textilien eine Rekonstruktion der alten Kleidungen wesentlich beschränkt. Die sich vergrößernde Menge und Verschiedenheit der Textilien soll aber die Versuche der Wiederherstellung nicht nur der grundsätzlichen Kleidungsart sondern auch der Fassonetails oder der Verwendung von zusätzlichen Verzierungen, Applikationen usw. mit sich bringen. Zur Aufnahme von solchen Versuchen regen u.a. die Ikonographie, schriftliche Quellen und – auf dem heutigen Untersuchungsstand – die Grabfunde auf.

Generell kann man sagen, dass die Hauptelemente der Kleidung sehr lang ein langes Kleid – Tunika, ergänzt mit einem kürzeren Hemd, waren. Sie waren in der Taille mit einer normalen Schnur oder mit einem grobleinen oder Ledergürtel, der manchmal mit Klammern – Schnallen versehen war, umgebunden. an diesem Gürtel waren die Geldbeutel, Messer, Feuerstähle angebunden. In diese Gürtel wurden auch die Beile mit anderen Gegenständen gesteckt. In der Kultur des mittelalterlichen Europas zogen die Machthaber und die Ritter in der Regel die Hosenbeine aus Leder oder Wolle an. Lange Unterhosen waren unbekannt. Es wurden eher die Strümpfe, und die unter den Knien umgebundenen Beinschienen und Fußflappen getragen. Sie wurden entweder am Gürtel, der die Unterhose festhielt, befestigt oder mit wahrscheinlich bunten Salleisten umgebunden. Es scheint, dass das im Mittelalter dominierende einfache Hemd oder das längere Kleid die Resultante der bei Verwendung des Webstuhls erreichbaren Möglichkeiten waren.

Wenn wir über die Gewebe sprechen, müssen wir in der Perspektive ein breites Sortiment von Webprodukten haben, die im betreffendem Zeitraum angezogen oder eher ausgenutzt waren („Scheiben“). Die Kleidung ist nicht nur der Körperschutz aus den klimatischen Gründen. Sie ist auch der Schutz des Körpers gegen die Beschädigung während der Ausführung verschiedener Tätigkeiten (z.B. in der Töpfer- oder Bronzierwerkstatt, Schuheinlagen, Handschuhe). Die Kleidung ist auch, und unter gewissen Umständen vor allem, eine Art von Manifestation des Einzelmenschen oder einer gesellschaftlichen, ethnischen oder Berufsgruppe. Die Kleidungsform, -farbe und Schmucksachen waren und sind Informationsträger und spielten – wie es scheint – eine wichtige Rolle in der Kommunikation zwischen den Menschen. In den Kleidungen findet Ausdruck die Veränderlichkeit der gesellschaftlichen Geschmäcke und Vorlieben. Für die Funktionierung einer bestimmten Kleidung (oder ihres Teils) muss die gesellschaftliche Akzeptanz vorliegen. Und diese Akzeptanz bedingen – neben den ästhetischen Gründen – die Gebrauchswerte sowie die technischen und Rohstoffmöglichkeiten. Auf die Kleidungsform haben Einfluss sowohl der Bau des menschlichen Körpers als auch die physiologischen und Bewegungsfunktionen. Der Zeitraum der betreffenden Kleidungsform hängt auch von den Andachtsübungen, Glauben, Sitten sowie von dem Bewusstsein und Lust zur Identifizierung mit der ethnischen oder Kulturgruppe ab. Die jetzt schon große Menge von ausführlichen, manchmal eingehenden Analysen der mittelalterlichen Textilien soll die Überlegungen betreffs Ähnlichkeiten und Unterschiede im Gebrauch der Textilien in einzelnen Gebieten des piastischen Polens bringen.

Wir haben viele Themen signalisiert, die sich mit der Weberei und Textilien direkt verbinden. Dadurch möchten wir auf die potentiell wichtige Rolle dieser Quellenkategorie aufmerksam machen, die von den Archäologen selten und nur fragmentarisch freigelegt werden, infolge dessen sie in den historischen Studien etwas im argen liegen.

#### ABBILDUNGEN

Abb. 1. Dziekanowice, Fst. 22. Grundriss des Grabes 20/03 mit Beigaben. A – eisernes Messer, B – Schleifstein (gez. M. Łomnicki)

Abb. 2. Dziekanowice, Fst. 22. Beigaben aus dem Grab 20/03: A, B – Schläfenringe, C – Perle aus Karneol; D, E – Bronzeschnallen; F – Bronzegewicht (gez. M. Łomnicki)

Abb. 3. Dziekanowice, Fst. 22. Gewebefragment auf der Schnalle (vgl. Abb. 2D) (Photo: M. Józwickowska)

Abb. 4. Dziekanowice, Fst. 22. Grundriss des Grabes 80/03 mit Beigaben. A – silberne Münze - Blech; B – Blei-Eisengegenstand; C – eisernes Messer (gez. M. Łomnicki)