

Jarmila Kaczmarek, Patrycja Silska

Radzim powrót do źródeł : krótka historia "skarbu" brązowego

Studia Lednickie 9, 17-28

2008

Artykuł został zdigitalizowany i opracowany do udostępnienia w internecie przez Muzeum Historii Polski w ramach prac podejmowanych na rzecz zapewnienia otwartego, powszechnego i trwałego dostępu do polskiego dorobku naukowego i kulturalnego. Artykuł jest umieszczony w kolekcji cyfrowej bazhum.muzhp.pl, gromadzącej zawartość polskich czasopism humanistycznych i społecznych.

Tekst jest udostępniony do wykorzystania w ramach dozwolonego użytku.

JARMILA KACZMAREK, PATRYCJA SILSKA
Muzeum Archeologiczne w Poznaniu

RADZIM POWRÓT DO ŹRÓDEŁ. KRÓTKA HISTORIA „SKARBU” BRĄZOWEGO.

Od blisko stulecia skarb brązów z Radzimia (Ryc.1) jest znany, wielokrotnie publikowany i analizowany (m.in. K. Koehler 1900, J. Kostrzewski 1924, S. Kurnatowski 1966, J. Fogel 1979, M. Gedl 1980, S. Jasnosz 1984, P. Riemer 1997, W. Blajer 1999, M. Kaczmarek 2005), wydawać mogłoby się więc, że kolejne poświęcone mu opracowanie nie może wnieść wiele nowego. Skarb ów miał być wydobyty z Warty podczas oczyszczania i pogłębiania jej koryta w latach 1888-1892. Co do lokalizacji i liczby dokonanych wówczas znalezisk wersje przyjmowane w kolejnych publikacjach nieco się już różnią, a obok przedmiotów z brązu pojawiają się w nich zabytki kamiennie oraz żelazne. Szczęśliwie dokumentacja archiwalna związana z radzimskimi odkryciami zachowała się w Archiwum Naukowym Muzeum Archeologicznego w Poznaniu w stanie niemal kompletnym i na jej podstawie możliwe jest dziś przesłedzenie ich przebiegu. Okazuje się, że historia radzimskich brązów nie jest ani tak jasna, ani tak prosta jak dotychczas przyjmowano.

Zabytki wydobywane z Warty w okolicach Radzimia zaczynają napływać do zbiorów niemieckiego Towarzystwa Historycznego Prowincji Poznańskiej (Historische Gesellschaft für die Provinz Posen, w skrócie HG) od 1888 roku. W listopadzie tego roku Dział Spraw Wewnętrznych Rządu Królewskiego w Poznaniu poinformował Zarząd HG, że przekazuje znaleziska pochodzące z prac oczyszczających kanału w Radzimiu. Miały to być: siekierka kamienna, miedziana szpila do włosów, „mosiężny” pierścionek i miedziany haczyk do łowienia ryb (not. z 13. XI 1888 r., t. Radzim). Była to jedynie decyzja formalna, poznański urząd nie znajdował się w posiadaniu żadnych zabytków, a właściwym ofiarodawcą był Królewski Inspektorat Budownictwa Wodnego, którego pracownicy znaleźli owe przedmioty i który, zgodnie z ówczesnymi przepisami prawnymi, miał obowiązek zgłaszania takich znalezisk odpowiednim urzędom i przekazywania ich instytucjom wskazanym przez władze.

16. XI. 1888 r. Królewski Inspektorat Budownictwa Wodnego przekazał materiały z dwóch miejsc:

- z kanału koło Radzimia: jasnoszary kamień szlifierski, 3 fragmenty poroży jelenich, szpilę z brązu oraz brązowy haczyk wędkarski.
- z Warty koło Radzimia: szary młotek kamienny z otworem, 5 toporków żelaznych oraz wędziło.

Nie wykluczone, że wśród znalezisk był jeszcze jeden toporek żelazny, bo jako znalezisko z Warty wpisano go do inwentarza HG (poz. 480).

Rok później, 8 X 1889 r. radca budowlany Habermann darował przełamane na dwie części duże żelazne radło lub motykę (*Landhacke*) z kanału Radzimskiego. Możliwe, że przedmiot wydobyto z kanału razem z innymi wymienionymi już przedmiotami w 1888 roku, a Habermann, który przejął zabytek, zdecydował się go darować HG dopiero po pewnym czasie.

Nie wszyscy jednak chcieli spełnić “obywatelski obowiązek”. 6. XII. 1891 r. dr Franz Schwartz pracownik Archiwum Państwowego i Towarzystwa Historycznego odnotował w swoim sprawozdaniu z Wycieczki do Długiej Gośliny, co następuje:

„Odwiedziny u p. nadleśniczego Richerta w Eckstelle (Kąty Nadleśnictwo), który posiada 3 przepiękne sztylety z brązu, wykopane pod Radzimiem. Do oddania ich jeszcze nie można go nakłonić, chce się jeszcze zastanowić. Natomiast, jak się wydaje, oddałby połowę sierpu żelaznego i grot żelazny, należałoby do niego jeszcze napisać.”

I rzeczywiście, 11. II. 1892 r. HG otrzymało od Richerta grot żelazny, znaleziony w Warcie. F. Schwartz nie ustawał w wysiłkach, by odzyskać pozostałe zabytki. 10. IV. 1892 r. odnotował:

“Leśniczy Richert, Eckstelle został poproszony, by 3 sztylety brązowe, znajdujące się w jego posiadaniu, a wydobyte z Warty pod Radzimiem, odstąpił na krótki czas HG, aby móc wykonać z nich kopie”.

Jak się wydaje, sprawa raczej nie doszła do skutku, nic bowiem nie wiadomo, by Towarzystwo było w posiadaniu takich kopii. Zarząd HG postanowił natomiast dotrzeć do właściwych znalazców sztyletów, by ci wywarli nacisk na Richerta. 20. V. 1892 r. zwrócono się do leśniczego Schmidta z Warthewald (Radzimia):

“Jak dowiedzieliśmy się od Pańskiego zięcia, jest Pan w posiadaniu kilku brązowych starożytności, które znaleziono pod Radzimiem. (...) mamy nadzieję, że również Pan nie odmówi naszej prośbie i przekaże (...) starożytności do naszego muzeum.”

Schmidt spiesznie odpisał 29. V. 1892 r.:

“Waszej wielmożności donoszę w odpowiedzi na pismo z dnia 20 bm, że (...) byłem w posiadaniu sztyletu brązowego o dwóch ostrzach, który (...) przekazałem naszemu leśniczemu, p. Richertowi” (MAP, t. Radzim).

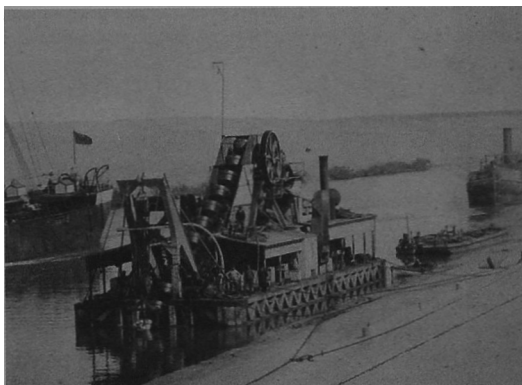
A 9. VIII. 1893 r. tenże leśniczy przekazał “z Warty koło Radzimia” kamień ze śladami rozpoczętego szlifowania, żelazny krój/okucie? pług, 2 groty lancy i toporek żelazny. Można się domyślać, że przedmioty z żelaza uznano wówczas za średniowieczne lub nowożytnie, nie trafiły one bowiem do zbiorów działu prehistorycznego.

26. IV. 1892 r. HG otrzymało kolejne zabytki - 2 dłuta z brązu. Przekazał je kupiec Otto Siegert wraz z niemniej dziś cenną informacją o okolicznościach odkrycia:

„zostały znalezione przy przekopywaniu łożyska Warty bagrem parowym w pobliżu leśniczówki Warthewald, przy wyspie radzimskiej. Podania ludowe mówią, że tam dawniej miał się znajdować gród rycerski.”

Zabytki te stanowią najprawdopodobniej także pokłosie odkryć 1888-89.

W tym samym czasie gdy niemieckie Towarzystwo Historyczne starało się odzyskać zabytki, prace na Warcie trwały dalej. W 1892 r. pogłębiarki (Ryc. 2) pracowały o 1,5 km dalej od wyspy Radzimskiej, w dole rzeki, w pobliżu tzw. stacji 12. Tam natrafiono na kolejne znaleziska. Najwcześniej (22. IV. 1892 r.) swoją część przekazał do HG Królewski Inspektorat Budownictwa Wodnego: miecz brązowy, takąż siekierkę oraz ostrze lancy.



Ryc. 2 Pogłębiarka (bagrownica) parowa z . Zdjęcie z epoki. Zbiory prof. Lecha Krzyżaniaka.

27. IX. 1892 r. miecz z brązu ze śladem masy cynowej do lutowania przy rękojeści z Warty koło Radzimia ofiarował do zbiorów HG inspektor budownictwa wodnego Thomany. Wnosząc z daty, mogło tu chodzić również o *Wartę w dole rzeki*, przy stacji 12.

Nie w pełni jasne jest, jak powinno interpretować się notatkę dyrektora Archiwum Państwowego w Poznaniu i pracownika HG, Rodgera Prümersa z 24. IV. 1892 r.:

“5 marek, (...) zapłaciłem p. Lütke za miecz brązowy, ostrze oszczepu z brązu i otrzymałem tę kwotę zwróconą z kasy HG.”

ponieważ w inwentarzu HG pozycja taka nie figuruje. Owe 5 marek mogło jednak stanowić napiwek (lub nagrodę) dla jednego ze znalców brązów przekazanych już wcześniej przez Inspektorat Budownictwa Wodnego, co było wówczas dość często stosowaną praktyką.

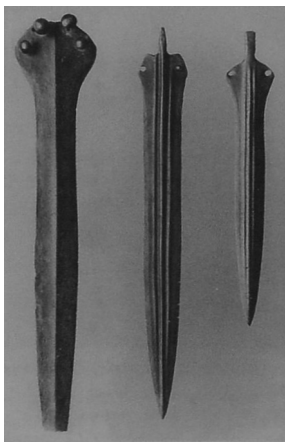
14. V. 1894 r. F. Schwartz postanowił jeszcze raz wywrzeć nacisk na leśniczego Richerta nadając sprawie bieg administracyjny i kierując kolejne pismo już do Prezydenta Rządu Królewskiego w Poznaniu:

“Dowiedzieliśmy się (...), że przy robotach rzecznych względnie leśnych (...) zostały znalezione 3 wartościowe sztylety brązowe (...) Ponieważ przy tych przedmiotach chodzi o własność państwową (...) proszę Waszą Wielmożność o spowodowanie, by wzmiankowane sztylety zostały przekazane do naszego muzeum.”

Sprawa sztyletów przybrała nieoczekiwanie inny obrót. Znalaziskami z Warty zainteresował się Berlin. Richert musiał sztylety wydać, a w liście z 27. V. 1895 r. do Prezydenta Rządu Królewskiego w Poznaniu, Jagowa, skruszony wyjaśnił m.in.:

“załączone 3 sztylety otrzymałem w r. 1889 lub 1890 od leśniczego Schmidta z Warthewald, od urzędującego wówczas w rejonie ochronnym Warthewald pomocniczego łowczego Janetzka i od wówczas pracującego tam mistrza bagrowego - nazwiska nie znam. Przedmioty zostały podobno wydobyte z koryta Warty.”

Ostatecznie 3 sztylety (Ryc. 3), o których odzyskanie tak usilnie zabiegał Franz Schwartz, trafiły do zbiorów berlińskiego Museum für Völkerkunde.



Ryc. 3 Trzy sztylety z Radzimia odzyskane od Leśniczego Richerta z Eckstelle (Kąty Nadleśnictwo).
Fotografia ze zbiorów Archiwum Fotograficznego MAP.

Niestety liczba zabytków wydobytych z koryta Warty w trakcie jej pogłębiania, które nie zostały ujawnione a zamiast do muzeów trafiły w ręce amatorów starożytności mogących zaferować znalazcom nieco wyższe niż urzędowe gratyfikacje trudna jest dziś do oszacowania. Zbiory prywatne najczęściej nie były inwentaryzowane i nawet jeśli uszły cało z zawieruchy ostatnich dwóch wojen, zgromadzone w nich obiekty trażyły bezpowrotnie swoją metrykę.

W roku 1895 raz jeszcze kupiec Otto Siegert przekazał do świeżo utworzonego na bazie zbiorów Towarzystwa Historycznego Muzeum Prowincjalnego (Provinzialmuseum) zabytki z Warty koło Radzimia. Był to zdaje się (jak można wnosić z niewyraźnego zapisu w inwentarzu) jakiś zbytek kamienny w kształcie pszczelego ula (*Steinbildg?*, podobny do *Bienen...*). Można w tym przypadku jedynie

przypuszczać, iż pochodziły one z tego samego źródła, co poprzednie znaleziska, a więc z okolic wyspy radzimskiej.

W tym samym roku 1895 r. do zbiorów polskiego Muzeum im. Mielżyńskich, będącego własnością polskiego Towarzystwa Przyjaciół Nauk Poznańskiego włączono zabytki z prywatnej kolekcji, zawierającej również brązy z Radzimia:

“Pani Serafinowa Żychlińska w Poznaniu ze zbiorów s.p. męża swojego: [różne przedmioty, m.in.], pozycja 29-30, znalezione w Radzimiu nad Wartą w pow. obornickim; miecz brązowy, takż celt z tulejką”

W roku 1901 Muzeum Prowincjonalne w Poznaniu otrzymało dość zaskakującą listowną propozycję od mieszkającego wówczas w Berlinie Maxa Boldta. W imieniu firmy antykwarycznej swej żony oferował on Muzeum do zakupu dużą kolekcję broni, głównie z XVI-XVII w., a także zbiór zabytków pradziejowych z Radzimia, na które autor listu adresowanego imiennie do F. Schwartza gotów był dać gwarancję autentyczności. Według załączonej specyfikacji był wśród nich: miecz brązowy (dł. 60 cm, z 6 otworami na nity); miecz brązowy, szeroki i krótki, mający w środku żeberko i dwie tzw. zboczyny (dł. 36 cm, największa szerokość 53 mm, z 2 otworami na nity, w których tkwią nity); nóż podobny do szyletu z brązu, (dł. 23,5 cm, ostrze ze złamaniem? z 4 otworami na nity); brązowy grot lancy (dł. 21 cm); 3 celty z brązu, bez patyny i różnej długości; żelazny grot lancy, a także 11 wielce interesujących toporów kamiennych rozmaitego kształtu i wykonanych z różnego materiału. Wszystkie te przedmioty pochodzić miały z tego samego miejsca na Wartą.

Za całość Boldt zażądał kwoty 1200 marek netto, sumy ogromnej, zważywszy że w tym czasie 1 kg skarbu średniowiecznych siekańców srebrnych kosztował około 100 marek, a za znaną i cenioną m. in. przez znanego archeologa niemieckiego, Gustava Kossinę, kolekcję polskiego kolekcjonera, Klemensa Koehlera (ok. 650 obiektów, w tym 300 zabytków metalowych) Muzeum Prowincjonalne zapłaciło w tym czasie 1500 marek. Franz Schwartz odniósł się do propozycji M. Boldta, oferowanych przedmiotów i osoby samego oferenta (31. V. 1901 r.) w następujących słowach :

“Boldt był wcześniej leutnantem w Poznaniu i wydaje mi się (jest już poza służbą), że chce się ustabilizować za pieniądze swej żony jako handlarz starożytności. On ma dopiero 30-32 lata i brak mu poważniejszej znajomości rzeczy. Znaleziska z Radzimia z wyjątkiem żelaznego grotu oszczepu są mi dobrze znane i szczególnie brązy są nadzwyczaj cenne. Transakcja może nie dojść do skutku, jeżeli nie nastąpi uzgodnienie ceny. Żądanie Boldta jest jednak niesamowicie wysokie i nie wierzę, by nawet muzeum w Berlinie, które więcej płaci, niż my, mogłoby wyłożyć ponad 600-750 marek. Także tajny radca Voss prawdopodobnie sam reflektuje na te rzeczy do muzeum berlińskiego. Zawsze pożądanę są dalsze rozmowy z Boldtem o przedmioty najwyższej rangi z brązu”.

Na ofertę Boldta Muzeum Prowincjonalne odpowiedziało 5. VI. 1901 r.:

“Do Firmy Johanna Boldt, Berlin Zachód, Uhlandstrasse 47. I. W odpowiedzi na pismo z 29 ub. miesiąca wielmożnego dra Schwartza, w sprawie skierowanej do niego oferty dotyczącej znaleziska z Radzimia nad Wartą uwiadamiam Pana, że my, zanim możemy rozpocząć z Panem pertraktacje handlowe, musimy najpierw zbadać te

oferowane starożytności. Proszę Pana wpierrw o przysłanie tych przedmiotów do Muzeum Prowincjonalnego do obejrzenia. Za Zarząd G. Pouet”.

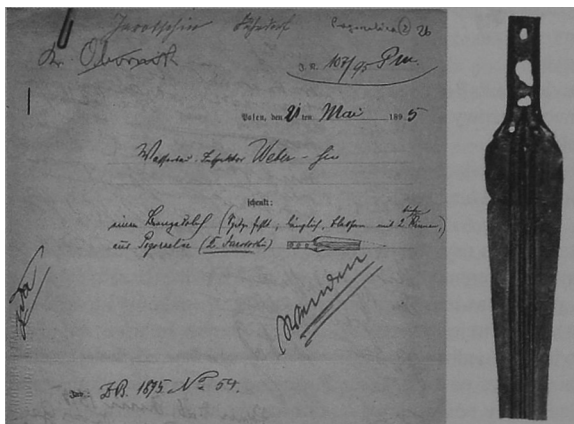
Pismo pozostało bez odpowiedzi, a oferowane przedmioty zostały ostatecznie zakupione przez Museum für Völkerkunde w Berlinie. Jeśli przyjąć podany przez Boldta rok 1888 (P. Riemer 1997), jako wiarygodną datę ich pozyskania mogły by one pochodzić z Warty w okolicach leśniczówki, podobnie jak zabytki zgromadzone przez Richerta oraz te przekazane przez Siegerta ewentualnie z kanału radzimskiego. Sam Boldt w swoim liście do Muzeum Prowincjonalnego utrzymuje, iż znaleziono je w jednym miejscu, nie udziela jednak żadnych bliższych wyjaśnień. Pamiętać należy, że nie był on zainteresowany podaniem dokładnego miejsca znalezienia, jeśli bowiem teren ten należałby do państwa, mógłby on liczyć wówczas najwyżej na premię. O swej kolekcji mówił, że *„nad Wartą razem zebrana”*. Tymczasem sam zestaw zabytków i jego rozpiętość chronologiczna wskazuje na rzekę jako miejsce jego pochodzenia.

Sumując, mamy więc informacje o 21 zabytkach brązowych pochodzących z Radzimia i jego najbliższej okolicy, pozyskanych w trakcie prac prowadzonych na Warcie w latach 1888-1892. Wśród nich znajdowały się: 1 szpila, 1 pierścionek „mosiężny”, 1 haczyk do łowienia ryb; 2 dłuta od Siegerta; 2 sztylety, 3 siekierki, 1 grot i 1 miecz ze zbioru Boldta; 2 miecze, 1 grot oszczepu i 1 siekierka znalezione w okolicach stacji XII; 1 miecz i 1 siekierka ze zbiorów Żychlińskiego oraz 3 sztylety odzyskane od Richerta.

Wśród publikowanych w późniejszych latach zabytków z Radzimia brak jest owych trzech sztyletów przekazanych przez Richerta (m.in. S. Kurmatowski 1966, M. Gedl 1980, S. Jasnosz 1984, P. Riemer 1997, W. Błajer 1999). By wyjaśnić ich „zniknięcie” należy raz jeszcze sięgnąć do archiwaliów z 1895 roku. W adresowanym do Zarządu Muzeum Prowincjonalnego w Poznaniu liście Prezydent Rządu Królewskiego w Poznaniu Jagow pisał:

„W odpowiedzi na pismo z dnia 14 maja br. 76/95 P.M. uprzejmie donoszę, że trzy sztylety brązowe, które znaleziono w trakcie robót wodnych w okolicy Radzimia i były przechowywane przez królewskiego nadleśniczego p. Richerta, zostały razem z sztyletem, przekazany przez królewskiego inspektora wodnego p. Webera Muzeum Prowincjonalnemu (później mnie doręczonemu) przeze mnie przekazane pismem z dnia 26 VI br. do Działu Prehistorycznego Muzeum Królewskiego dla Wiedzy o Ludach w Berlinie. Sztylety te zostały włączone do tamtejszych zbiorów.”

Berlińskie muzeum na tyle zainteresowało się przekazanymi mu obiektami, że w liście do Jagowa zadeklarowało: *“Aby zdopingować robotników do większej uwagi, dział prehistoryczny MfV jest gotowe wypłacać premie specjalne za znaleziska w wysokości 8-10 marek”*. Tak więc sztylet znaleziony podczas bagrowania Warty w Pogorzeliczy i oddany przez królewskiego inspektora wodnego Webera do Muzeum Prowincjonalnego w Poznaniu (Ryc. 4) został przekazany Jagowowi i wraz z trzema sztyletami z Radzimia przesłany do Berlina. Tam natomiast zainwentaryzowano wszystkie cztery sztylety błędnie jako pochodzące z Pogorzeliczy. Stan ten trwa do dnia dzisiejszego a „skarb” z Pogorzeliczy wszedł do literatury przedmiotu (np. M. Gedl 1980, W. Błajer 2001).



Ryc. 4 Fragment aktu darowizny Inspektora Budownictwa Wodnego Webera (po lewej) z 21. V. 1895 r. z odręcznym szkicem sztyletu z Pogorzelicy i zdjęcie tego sztyletu (po prawej) wykonane przy okazji wystawy towarzyszącej Kongresowi Antropologicznemu zorganizowanemu w Poznaniu w 1908 r. Opis w katalogu wystawy: Id. 1545 Br. Dolchbruchstück mit Griffzunge und drei Blattrippen. Bei Baggerarbeiten in der Warthe gef. (Regierungsbezirk Posen). (E. Blume 1909). Fotografia ze zbiorów Archiwum Fotograficznego MAP.

Pod względem lokalizacji odkrycia radzimskich brązów można natomiast podzielić na cztery grupy:

Kanał koło Radzimia:

- HG 485 szpila brązowa,
- HG 487 haczyk brązowy
- HG ? pierścione „mosiężny”?

Warta pod Radzimem, koło leśniczówki:

- HG 1326 dłuto brązowe z tuleją
- HG 1327 dłuto brązowe z tuleją
- Id 1544 sztylet brązowy
- Id 1543 sztylet brązowy
- Id 1546 sztylet brązowy

Warta, stacja 12, (1,5 km w dół od Radzimia):

- HG 1323 miecz
- HG 1324 siekierka
- HG 1325 grot włóczni
- HG 1626 miecz

Kolekcje:

Boldta (może Warta okolice leśniczówki)

- Id 2095 siekierka brązowa
- Id 2096 siekierka brązowa (za P. Riemer 1997, u Kostrzewskiego Id 2100)

Id 2097 siekierka brązowa
Id 2098 grot włóczni
Id 2099 sztylet
Id 2100 sztylet (za P. Riemer 1997, u Kostrzewskiego Id 2096)
Id 2101 miecz brązowy
i Żychlińskiego:
TPN 1895: 14 siekierka brązowa
TPN 1895:15 miecz brązowy

Mając w ten sposób usystematyzowane radzimskie znaleziska można pokusić się o podjęcie próby ich interpretacji. Tak dużego nagromadzenia zabytków brązowych (a także innych, por. zestawienie katalogowe) na tak stosunkowo krótkim odcinku rzeki (blisko 2 km) nie zarejestrowano w żadnym innym miejscu na Warcie. Z całą pewnością trudno jest jednak uznać wszystkie te obiekty za część jednego depozytu. Nawet jeśli miałby być on związany z funkcjonowaniem w tej okolicy miejsca kultu, w którym składano by bóstwom wodnym ofiary z brązów wrzucając je w nurt rzeki (por. P. Riemer 1997; M. Kaczmarek 2005, s. 135). Poważne zastrzeżenia musi budzić również traktowanie, jako skarbu brązów z kolekcji M. Boldta. Wszedł on bowiem w ich posiadanie zapewne w podobnych okolicznościach i w tym samym czasie, co Richert, którego skłoniono jednak do oddania „przechowywanych” przez niego trzech sztyletów.

Pamiętać również należy, iż ówczesne prace regulacyjne na Warcie prowadzono z użyciem pogłębiarki parowej (drugi, bagrownicy) – pływającego urządzenia z jednym lub kilkoma chwytakami, względnie połączonymi łańcuchem czerpakami, pracującymi wzdłuż opuszczonej z barki drabiny. W obu przypadkach zawartość koszy wybieraków ze względów technicznych nie mogła być przy tej skali pracach szczegółowo przeglądana zaraz po ich wydobyciu, musiało więc dochodzić często do swoistej wtórnej kumulacji znalezisk.

Na szczególną uwagę zasługują natomiast dwie dość pewne lokalizacje: bezpośrednie okolice wyspy radzimskiej oraz oddalony od niej o 1,5 km (stacja XII) zakręt rzeki. Jednak i w tym przypadku, ze względu na okoliczności wydobycia, kontekst wystąpienia, a także na specyfikę samych znalezisk nie powinno traktować się zbiorów brązów pochodzących z tych dwóch miejsc jako skarby.

Niezwykle charakterystycznym dla radzimskich znalezisk zjawiskiem jest wysoki udział w nich broni. Wśród skarbów z fazy BB2-BD (1500-1200 przed Chr.) epoki brązu, na którą datowany jest „depozyt” z Radzimia zdecydowanie dominują skarby ozdób stanowiące 58%, a depozyty broni stanowią zaledwie 3%. Równie nielicznie występuje broń w skarbach o mieszanym składzie - z ozdobami 4%, z narzędziami 4%, natomiast z ozdobami i narzędziami 3% (W. Blajer 2001, s. 269). Tymczasem w przypadku wszystkich znalezisk z Radzimia stanowi ona ponad 50% (sztylety, miecze i groty), a jeśli uwzględnić fakt, że jako broń mogły służyć także siekierki i dłuta pozostają tylko trzy obiekty, które pełnił tej funkcji nie mogły (szpila, pierścionek i haczyk). Tak duże nagromadzenie uzbrojenia nie stanowiącego zwartego zespołu występuje zazwyczaj, szczególnie w późniejszych okresach dziejów na pobożowiskach,

a w środowisku wodnym przy przeprawach. Zważywszy na niezwykle dogodny ku temu położenie wyspy radzimskiej i późniejszą, wczesnośredniowieczną jej rolę można wnosić, że przeprawa przez Wartę w tym miejscu mogła już funkcjonować i we wcześniejszych okresach, a znaleziska brązów są świadectwem jej strategicznego znaczenia w III okresie epoki brązu.

Możemy mieć tu więc do czynienia z przedmiotami przypadkowo zatopionymi podczas przeprawy przez rzekę, albo z wyposażeniem osób, które utonęły i których ciała Warta zniosła i osadziła w swym zakolu. Patrząc na bieg rzeki i ukształtowanie terenu ta ostatnia ewentualność wydaje się szczególnie prawdopodobna w odniesieniu do znalezisk pochodzących z okolic stacji 12 (1,5 km poniżej Radzima).

Takie ujęcie znalezisk brązów z Warty pod Radzimem pozwala nie tylko na nową ich interpretację, ale i postulowaną przez wielu autorów możliwość uszczegółowienia datowania poszczególnych zabytków (m.in. M. Gedl 1980, W. Blajer 1999). Może też zachęcić badaczy do korzystania przy opracowaniach materiałów pochodzących ze stanowisk podobnych do Radzimia z zachowanej dokumentacji archiwalnej.

BIBLIOGRAFIA

- Blajer W.
1999 Skarby ze starszej i środkowej epoki brązu na ziemiach polskich, Kraków.
2001 Skarby przedmiotów metalowych z epoki brązu i wczesnej epoki żelaza na ziemiach polskich, Kraków.
- Fogel J.
1979 Studia nad uzbrojeniem ludności kultury łużyckiej w dorzeczu Odry i Wisły, Poznań.
- Gedl M.
1980 Die Dolche und Stabdolche in Polen, Prähistorische Bronzefunde, Abteilung VI, Band 4, München.
- Jasnosz S.
1984 Materiały i studia do dziejów osadnictwa starożytnego i wczesnośredniowiecznego Ziemi Obornicko-Rogozińskiej, część III, FAP, t. XXXIII, s. 55-166.
- Kaczmarek M.
2005 Epoka brązu i wczesna epoka żelaza na ziemi obornicko-rogozińskiej [w:] Archeologia powiatu obornickiego. Oborniki-Rogoźno-Ryczywół, Poznań.
- Koehler K.
1900 Album zabytków przedhistorycznych Wielkiego Księstwa Poznańskiego, II, Poznań.
- Kostrzewski J.
1924 Z badań nad osadnictwem wczesnej i środkowej epoki brązowej na ziemiach polskich, PAr, t. II, (1923 r.), s. 161-218.
- Kurnatowski S.
1966 Materiały do środkowego okresu brązu w Wielkopolsce, PAr t. 17, s. 122-201.

Riemer P.

1997 Radzim, Kr. Oborniki, Prov. Posen, [w:] Gaben an die Götter. Schätze der Bronzezeit Europas, Bestandskataloge des Museum für Vor- und Frühgeschichte, t. 4, Berlin, s. 178.

Archiwalia z zasobów Muzeum Archeologicznego w Poznaniu:

Archiwum historii Archeologii

Archiwum J. Kostrzewskiwo, teczka 24

Inwentarz i katalog Towarzystwa Historycznego Prowincji Poznańskiej

Inwentarz i katalog Muzeum Prowincjonalnego

Inwentarz Poznańskiego Towarzystwa Przyjaciół Nauk

Inwentarz i katalog Muzeum Archeologicznego w Poznaniu

Mapa sztabowa w skali 1:25000, arkusz 788 Lukowo, wyd. 1911

Teczka: Radzim

Teczka: Pogorzelica

KATALOG ZNALEZISK WODNYCH Z RADZIMIA:

“z kanału koło Radzimia”:

- 1) HG? – “mosiężny” pierścionek, informacja urzędowa (przedmiot nie dotarł? do HG, chyba że jest to poz. przy stacji 12, 1-3), epoka brązu?
- 2) kat. HG 24 – osełka kam. (jasnoszary kamień szlifierski), inw. HG, s. 79, dar Królewski Inspektorat Budownictwa Wodnego 1888, wczesne średniowiecze
- 3-5) fr. poroża jelenia, inw. HG, s.119, dar Królewski Inspektorat Budownictwa Wodnego 1888, chronologia ?
- 6) kat. HG 485 – szpila z brązu, inw. HG, s. 84, ob. MAP1974:445, dar Królewski Inspektorat Budownictwa Wodnego 1888, epoka brązu
- 7) kat. HG 487 – haczyk wędkarski z brązu, inw. HG, s. 84; ob. inw. MAP 1975:77, dar Królewski Inspektorat Budownictwa Wodnego 1888, epoka brązu
- 8) kat. HG 2513 – duże żelazne radło/motyka, złamane w dwóch częściach, inw. HG, s. 5, poz. 5529/89; s. 106, poz. 913; s. 194-195, poz. 913; dar radca budowlany Habermann 1889, średniowiecze-nowożytność?

“z Warty koło Radzimia”

- 1) kat. HG 26 – szary młotek kamienny z otworem, inw. HG, s. 79, ob. MAP1974:445, dar Królewski Inspektorat Budownictwa Wodnego 1888, epoka kamienia
- 2) kat. HG 480 – toporek żelazny, inw. HG, s. 83, poz. 480, dar.?, wczesne średniowiecze
- 3-4) kat. HG 1326-1327 – 2 dłuta z brązu, inw. HG, s. 27, s. 91, ob. MAP 1975:77, dar kupiec Otto Siegert 1892, epoka brązu
- 5) kat. HG 1693, kamień z naczętym szlifowaniem, dar leśniczego Schmidta 1893, wczesne średniowiecze
- 6-10) kat. HG 2310-2314 – 5 toporków żelaznych, inw. HG, s. 103, 190-191, poz. 786, 894-897), dar Królewski Inspektorat Budownictwa Wodnego 1888, średniowiecze-nowożytność?
- 11) kat. HG 2315 – wędziłdo, poz. HG 901, inw. HG, s. 103, dar Królewski Inspektorat Budownictwa Wodnego 1888, średniowiecze-nowożytność?
- 12) kat. HG 2760 – grot żelazny, inw. HG, s. 22, 110, dar Richerta 1892, średniowiecze-nowożytność?
- 13) kat. HG 3046 – krój? pługa, dar leśniczego Schmidta 1893, średniowiecze-nowożytność?
- 14-15) kat. HG 3047-3048 – 2 grotty oszczepu, inw. HG, s. 56, 95, 116, 194-195, poz. 903-906) dar leśniczego Schmidta 1893 średniowiecze-nowożytność?
- 16) kat. HG 3049 – toporek żelazny, dar leśniczego Schmidta 1893 średniowiecze-nowożytność
- 17-19) kat. MFV Berlin Id 1544-1546 – 3 sztylety z brązu (znane jako Pogorzelica), epoka brązu
- 20) 1/2 sierpu żelaznego, kolekcja pryw. Richerta, średniowiecze-nowożytność?

przy stacji XII

- 1-3) kat. HG 1323-1325: miecz brązowy, epoka brązu, siekierka brązowa, epoka brązu grot oszczepu, epoka brązu, inw. HG, s. 27, dar Królewski Inspektorat Budownictwa Wodnego 1892 (lub wg

inw. HG, s. 91 – miecz br., siekierka br., duża szpila, obrączka na palec z brązu, kat. HG 1323-1325, co jest mniej prawdopodobne, bo liczba przedmiotów nie zgadza się z liczbą numerów katalogu, chyba że pierścienek jest tym zagubionym, patrz kanał radzimski, poz. 1)

- 4) kat. HG 1626 – miecz z brązu, ze śladem “masy cynowej do lutowania” przy rękojeści., inw. HG, s. 40, 94, dar inspektor budownictwa wodnego Thomany 1892, epoka brązu

Z Warty, ale brak pewności, z którego miejsca:

Darowizna kupca O. Siegerta dla Muzeum Prowincjonalnego:

- 1) kat. PM 1895:83 – przedmiot kamienny?, inw. PM 1895:13).

Darowizna pani Żychlińskiej dla muzeum TPN:

- 1) inw. TPN 1895:15 – miecz brązowy, kat. LfV 1939:241
2) inw. TPN 1895:15 – siekierka brązowa, kat. LfV 1939:273

Zakup Muzeum f. Völkerkunde od M. Boldta:

- 1) kat. Id 2085 – siekierka krzemieniowa (kultura pucharów lejkowatych lub amfor kulistych)
- 2) kat. Id 2086 – siekierka kamienna (kultura pucharów lejkowatych lub amfor kulistych)
- 3) kat. Id 2087 – siekierka kamienna (kultura pucharów lejkowatych lub amfor kulistych)
- 4) kat. Id 2088 – toporek kamienny, kultura ceramiki sznurowej
- 5) kat. Id 2089 – toporek kamienny (kultura pucharów lejkowatych lub amfor kulistych)
- 6) kat. Id 2090 – motyka kamienna, kultura ceramiki wstęgowej
- 7) kat. Id 2091 – motyka kamienna
- 8) kat. Id 2092 – toporek kamienny (kultura pucharów lejkowatych lub amfor kulistych)
- 9) kat. Id 2093 – toporek kamienny (kultura pucharów lejkowatych lub amfor kulistych)
- 10) kat. Id 2094 – toporek kamienny, kultura łużycka
- 11) kat. Id 2095a – siekierka kamienna (kultura pucharów lejkowatych lub amfor kulistych)
- 12) kat. Id 2095b – siekierka brązowa, epoka brązu
- 13) kat. Id 2096 – siekierka brązowa, epoka brązu
- 14) kat. Id 2097 – siekierka brązowa, epoka brązu
- 15) kat. Id 2098 – brązowy grot oszczepu, dł. 21 cm, epoka brązu
- 16) kat. Id 2099 – sztylet z brązu, dł. 23,5 cm, epoka brązu
- 17) kat. Id 2100 – miecz/sztylet brązowy, epoka brązu
- 18) kat. Id 2101 – miecz brązowy, epoka brązu
- 19) kat. Id 2102 – żelazny grot oszczepu (wg S. Jasnosza wczesnośredniowieczny, ale raczej pochodzi z okresu wpływów rzymskich)

Razem: 54 przedmioty, w tym: epoka kamienia: 11 przedmiotów – 5 toporków kamiennych, 3 siekierki kamienne, siekierka krzemieniowa, 2 motyki kamienne, epoka brązu: 21 przedmiotów brązowych – pierścien, szpila, haczyk, 5 sztyletów, 2 dłuta, 4 miecze, 5 siekierok, 2 grotów, epoka żelaza (kultura łużycka): toporek kamienny, okres wpływów rzymskich: grot oszczepu, wczesne średniowiecze: 3 przedmioty – 2 oselki kamienne, toporek żelazny, średniowiecze-okres nowożytny: 13 przedmiotów – żel. część radła, żelazna część pługa, 6 toporków, wędzidło, fr. sierpa, 3 grotów oszczepów, znal. przyrodnicze i in. – 3 fr. poroża, kamień

RADZIM-RÜCKKEHR ZU DEN QUELLEN. KURZE GESCHICHTE EINES BRONZEHORTFUNDS

ZUSAMMENFASSUNG

„Der Bronzeschatz von Radzim“ ist seit einem Jahrhundert bekannt; er sollte aus der Warthe während der Reinigung ihres Betts in den Jahren 1888 - 1892 herausgenommen werden. Ein Versuch der Wiederherstellung der Geschichte des Funds auf Grund der bestehenden Dokumentation hat zu überraschenden Schlussfolgerungen zugeführt. Es erschien, dass die Funde aus der Warthe während der Vertiefung des Flussbetts mit einem Dampfbagger aus verschiedenen Stellen herausgenommen wurden: aus dem Kanal bei Radzim, aus der Warthe bei Radzim, 1,5 km nach unten von der Radzim-Insel und vielleicht am Wartheufer - in dem verlassenen Inhalt des Baggerlöffels. Der chronologische Bereich der gefundenen Gegenstände war breit - vom Neolithikum bis zum mindestens Spätmittelalter. Unter ihnen waren mindestens 21 Bronzefunde. Die gefundenen Gegenstände gelangen in die posener Museen und ins Museum in Berlin, wobei zwei Dolche von Radzim zum Dolch von Pogorzelica zugegeben wurden und sind jetzt als „Schatz“ aus Pogorzelica bekannt. In Hinsicht auf die Umstände ihrer Freilegung, Zusammensetzung der gefundenen Bronzen und deren Chronologie ist es schwer, sie als Teil eines Depositus zu anerkennen. Hier handelt es sich eher um die während eines Übergangs über den Fluss zufällig versenkten Gegenstände oder um die Ausstattung von Personen, die ertrunken sind und deren Körper die Warthe abgetrieben und in einer Flussschleife gesetzt hat. Eine solche Betrachtung der Bronzefunde aus der Warthe bei Radzim lässt nicht nur deren neue Interpretierung, sondern auch die von mehreren Verfassern postulierte Möglichkeit einer Detaillierung der Datierung von einzelnen Funden zu. Sie soll auch die Forscher zur Ausnutzung, bei der Erarbeitung des Fundguts von solchen Fundstellen wie Radzim, der erhaltenen Archivdokumentation anregen.

ABBILDUNGEN

- Abb. 1 Das Gelände von Radzim in der preußischen Generalstabskarte Maßstab 1:25000, Blatt 1786 Lukowo und 1858 Owińska, ausg. 1911
- Abb. 2 Dampfbagger. Photo aus der Epoche. Sammlungen von Prof. Lech Krzyżaniak
- Abb. 3 Drei Dolche aus Radzim, die vom Förster Richert aus Eckstelle (Kały Nadleśnictwo) wiedergewonnen wurden. Photo aus den Sammlungen des Photographischen Archivs des Archäologischen Museums in Posen
- Abb. 4 Fragment der Schenkungsurkunde des Wasserbauinspektors Webers (links) von 21.V.1895 mit einer Handskizze des Dolchs aus Pogorzelica und ein Photo dieses Dolchs (rechts), gemacht während der Ausstellung, die den Anthropologischen Kongress in Posen in 1908 begleitete. Beschreibung im Katalog der Ausstellung: Id. 1545 Br. Dolchbruchstück mit Griffzunge und drei Blatttrippen. Bei Baggerarbeiten in der Warthe gef. (Regierungsbezirk Posen). (E. Blume 1909). Photo aus den Sammlungen des Photographischen Archivs des Archäologischen Museums in Posen.

