

**Maciej Jórdeczka, Iwona
Sobkowiak-Tabaka, Małgorzata
Mrozek-Wysocka**

**Makrolityczne zabytki kamienne i
krzemienne z okolic Sławna i
Lednicy**

Studia Lednickie 9, 183-219

2008

Artykuł został zdigitalizowany i opracowany do udostępnienia w internecie przez Muzeum Historii Polski w ramach prac podejmowanych na rzecz zapewnienia otwartego, powszechnego i trwałego dostępu do polskiego dorobku naukowego i kulturalnego. Artykuł jest umieszczony w kolekcji cyfrowej bazhum.muzhp.pl, gromadzącej zawartość polskich czasopism humanistycznych i społecznych.

Tekst jest udostępniony do wykorzystania w ramach dozwolonego użytku.

MACIEJ JÓRDECZKA
Instytut Archeologii i Etnologii PAN, Oddział Poznań
IWONA SOBKOWIAK-TABAKA
Instytut Archeologii i Etnologii PAN, Oddział w Poznaniu
MAŁGORZATA MROZEK-WYSOCKA
Instytut Geologii UAM

MAKROLITYCZNE ZABYTKI KAMIENNE I KRZEMIENNE Z OKOLIC SŁAWNA I LEDNICY

1. WSTĘP

Dzięki archeologicznym zainteresowaniom Pana Pawła Robakowskiego, nauczyciela ze Sławna, gm. Kiszkowo, powstał ciekawy zbiór artefaktów kamiennych i krzemienych. Wszystkie zabytki pochodzą z okolicy Sławna i Jeziora Lednica (ryc. 1), a odkryto je w sposób przypadkowy na powierzchni lub w trakcie prac polowych. Jeden z zabytków znaleziono w wodach Jeziora Lednica. Część zbioru, w postaci sześciu siekierek kamiennych była już przedstawiona na łamach Studiów Lednickich (Łastowiecki, Wrzesiński 1996). Prezentowane w niniejszym artykule artefakty posiadają dokładną lokalizację, co w połączeniu z wynikami analizy rozmieszczenia pozostałości osadnictwa może wzbogacić naszą wiedzę o osadnictwie pradziejowym i wczesnośredniowiecznym w północnej części Lednickiego Parku Krajobrazowego.

Celem niniejszego artykułu jest przedstawienie kolejnych 18 zabytków z kolekcji Pana Pawła Robakowskiego oraz próba ich kwalifikacji chronologiczno-kulturowej, a także surowcowej na tle reliktyw osadnictwa pradziejowego i wczesnośredniowiecznego, występujących na wspomnianym obszarze. Opisu zarówno zabytków kamiennych, jak i krzemienych dokonano na podstawie wzoru autorstwa A. Kulczyckiej-Leciejewiczowej i in. (1996), a wszelkie dostępne informacje zestawiono w *Katalogu* znajdującym się na końcu niniejszego opracowania. Następnie wszystkie przedmioty zostały poddane kompleksowej analizie typologicznej, technologicznej i surowcowej.

2. ZASIEDLENIE REJONU SŁAWNA I LEDNICY

Dla nakreślenia rozwoju osadnictwa w omawianym rejonie dokonano kwerendy materiałów z obszarów Archeologicznego Zdjęcia Polski, arkusze 50-31, 50-32, 49-31,

49-32 oraz dostępnej literatury (Dzięciołowski 1991; Kobusiewicz, Tetzlaff 1972). W ich efekcie sporządzono mapy w skali 1:25000 obszaru, na którym koncentrowały się znaleziska ukazujące reliktosadnictwa z epoki kamienia, wczesnej epoki brązu i wczesnej epoki żelaza oraz wczesnego średniowiecza.

2.1. OSADNICTWO PRADZIEJOWE

Najstarsze ślady penetracji omawianego terenu związane są ze społecznościami należącymi do tzw. kręgu kultur naddunajskich, a dokładniej z kulturą ceramiki wstęgowej rytej. Manifestują się one między innymi w postaci topora kamiennego, znalezione przy pogłębianiu stawu rybnego w miejscowości Waliszewo, gm. Klecko, którego cechy technologiczne i typologiczne wskazują na związek ze wspomnianą jednostką taksonomiczną. Zabytek ten pochodził również z kolekcji p. Robakowskiego, a obecnie znajduje się w zbiorach Muzeum Początków Państwa Polskiego w Gnieźnie (uprzejma informacja ustna T. Sawickiego, za którą serdecznie dziękujemy). Podobny wytwór odkryto również na stanowisku nr 21 w pobliskim Kocanowie, gm. Pobiedziska (Strzyżewski i in. 1992). W analizowanym zbiorze znalazły się jeszcze dwa toporki, których morfometria (zwłaszcza w przypadku zabytku z gnejsu), pozwala przypuszczać o „wstęgowym” ich pochodzeniu (Katalog 1 i 2, ryc.: 5.1, 5.2).

Trwałe ślady osadnictwa w omawianym rejonie pojawiły się jednak dopiero wraz z jego zasiedleniem przez społeczności należące do kultury pucharów lejkowatych i amfor kulistych (por. ryc. 2). W odniesieniu do pierwszej z wymienionych kultur zlokalizowano kilkanaście stanowisk, będących pozostałościami osad lub punktów osadniczych, koncentrujących się w pobliżu południowego cypla Jeziora Lednickiego, wzdłuż dopływów rzeki Głównej oraz mniejsze skupienia w okolicach Jeziora Skrzetuszewskiego, Jeziora Sławno, na wschodnim brzegu Jeziora Lednickiego i w dorzeczu Małej Wełny (Kurnatowska, Kurnatowski 1991). Z tą fazą osadnictwa wiązać można jedną z siekierkami kamiennymi (Katalog nr 14, ryc. 7.2) oraz z pewnym prawdopodobieństwem krępą siekierkę z diabazu (Katalog nr 13, ryc. 7.1).

Dużo mniej liczne są natomiast ślady osadnictwa związanego z kulturą amfor kulistych i przejawiają się one zazwyczaj obecnością pojedynczych fragmentów ceramiki. Wspomniane ślady osadnicze występują zazwyczaj w tych samych strefach, co stanowiska kultury pucharów lejkowatych (Kurnatowska, Kurnatowski 1991, ryc. 2). Z kulturą amfor kulistych najprawdopodobniej łączyć można również jedną z siekierkami krzemiennymi pochodzącą z omawianej kolekcji (Katalog nr 11, ryc. 6.5).

Do tej pory na omawianym terenie reliktosadnictwa społeczności kultury ceramiki sznurowej były niezwykle skromne. W zasadzie znany był jeden punkt osadniczy, zlokalizowany w rejonie południowego cypla Jeziora Lednickiego (Dzięciołowski 1991). Natomiast ze zbioru będącego przedmiotem opracowania pochodzą trzy toporki, których cechy technologiczne i typologiczne pozwalają na wiązanie ich ze wspomnianą jednostką kulturową (Katalog nr 3-5, ryc. 5.3-5.5).

2.2. OSADNICTWO Z EPOKI BRĄZU I WCZESNEJ EPOKI ŻELAZA

Począwszy od wczesnej epoki brązu zauważalna jest intensyfikacja osadnictwa w omawianym regionie. Dotyczy to szczególnie obszaru wschodniego brzegu Jeziora Lednickiego oraz wzdłuż Małej Wełny i jej dopływów, gdzie wystąpiło kilka osad oraz punktów osadniczych z omawianego okresu (Dzięciołowski 1991; Kurnatowska, Kurnatowski 1991; ryc. 3). Z wczesnym brązem należałoby też łączyć siekieromiot pochodzący z opracowywanego zbioru (Katalog nr 15, ryc. 7.3).

Osadnictwo społeczności kultury łużyckiej było w omawianym rejonie bardzo bogate, czego wyrazem są reliktury kilku osad, ponad 40 punktów osadniczych i 94 śladów osadniczych. Analiza rozmieszczenia osadnictwa z tego okresu pozwala na wydzielenie kilku jego skupisk w okolicach Ślawna (a dokładniej Jezior Ślawno i Głębokie), wokół południowego cypla Jeziora Lednickiego oraz mniejszych w północnej części Jeziora Lednickiego, w okolicach Komorowa i Waliszewa oraz Jeziora Owieczki (Kurnatowska, Kurnatowski 1991; ryc. 3). Z kamieniarstwem łużyckim związanych jest też kilka toporków z kolekcji P. Robakowskiego, przy czym dwa z nich można łączyć z tą fazą w sposób niemal pewny (Katalog nr 8 i 9, ryc. 6.2, 6.3), a kolejny z dużym prawdopodobieństwem (Katalog nr 10, ryc. 6.4).

Z kulturą pomorską wiążą się nieliczne ślady osadnictwa w postaci 3 osad, 2 punktów i 2 śladów osadniczych. Zlokalizowano natomiast aż 12 reliktów cmentarzysk omawianej kultury (Kaczmarek, w tym tomie).

W początkach epoki żelaza w rejonie Jeziora Lednickiego zaobserwować można wzrost zasiedlenia (por. ryc. 3), czego wyrazem była obecność kilku skupisk osadniczych występujących w okolicach Jeziora Ślawno, Skrzetuszewskiego, zatoki Jeziora Lednickiego, wokół Dziekanowic, w południowo-wschodniej części Jeziora Lednickiego, wokół Lednogóry, nad Jeziorem Bachorce i Jeziora Owieczki oraz w dolinie Małej Wełny (Dzięciołowski 1991).

2.3. OSADNICTWO WCZESNOŚREDNIOWIECZNE

Po regresie osadniczym w okresie wędrówek ludów, począwszy od drugiej połowy I tysiąclecia można zaobserwować powolne zasiedlanie omawianego rejonu, który od X wieku przeżywał swój rozkwit, związany z formowaniem się państwowości polskiej (ryc. 4). Wyrazem wspomnianego procesu było liczne występowanie osad, koncentrujących się wzdłuż brzegów Jeziora Lednickiego. W okresie od poł. X do poł. XI wieku istniały tu bowiem 33 osady (Kurnatowska, Kurnatowski 1991). W kolejnym stuleciu nastąpił dalszy rozkwit osadnictwa. W następnych wiekach, wraz z utratą znaczenia grodu lednickiego, doszło do rozrzedzenia sieci osadniczej wokół Jeziora Lednickiego, a osadnictwo koncentrowało się w rejonach istniejących do dzisiaj wsi, np. Dzieściarki, Ślawno, Waliszewo, Imiołki, Skrzetuszewo, Komorowo, Owieczki, Siemianowo, Żydówko, Rybitwy, Dziekanowice, Łubowo i Lednogóra (Kurnatowska, Kurnatowski 1991). Z osadnictwem wczesnośredniowiecznym związana jest też w sposób prawdopodobny jedyna osełka, jaka znalazła się w analizowanym zbiorze zabytków (Katalog nr 16, ryc. 7.6).

3. SUROWCE

Przedmioty kamienne pochodzące z rejonu Sławna i Lednicy wykazują zróżnicowanie ze względu na rodzaj surowca skalnego. Zdecydowana większość z 18 artefaktów wykonana została z różnych skał krystalicznych – 13 sztuk, natomiast pozostałe z piaskowca (15, 16, 17) i krzemienia (11, 12).

Do grupy skał krystalicznych zaliczono skały magmowe i metamorficzne, reprezentowane przez gnejsy (6, 1). Pierwsze z nich dodatkowo zróżnicowane są przede wszystkim pod względem struktury – od afanitowej (8, 3) i drobnokrystalicznej (5, 7) w bazaltach, przez drobnokrystaliczną ofitową charakterystyczną dla diabazów (4, 13), do średnio- i grubokrystalicznej w gabrach (9, 10), granodiorycie (14) i granicie (18) oraz porfirową występującą w porfirze (2). Skład mineralny skał krystalicznych jest zazwyczaj typowy (kwarc, skalenie, pirokseny, miki), poza jednym gnejssem (1), który zawiera oprócz blastów kwarcowo-skaleniowych blasty z grafitem.

Piaskowce, z których zostały wykonane 3 przedmioty, pomimo, że ich głównymi składnikami są ziarna kwarcowe i spoiwo krzemionkowe, nie stanowią petrograficznie jednolitej grupy. Zdecydowanie wyróżnia się piaskowiec kwarcytowy (16) ze względu na jasne zabarwienie, podczas gdy pozostałe są ciemne. Dodatkowym czynnikiem, różnicującym te piaskowce, jest ich stopień przeobrażeń – najmniejsze ślady diagenety wykazuje piaskowiec, w którym wyraźnie oddzielić można ziarna od spoiwa (17). Odnośnie materiału krzemionkowego można stwierdzić, że surowcem były odmienne ciała skalne.

W obrębie poszczególnych grup narzędzi przeprowadzono analizę petrograficzną. Na jej podstawie wskazano preferencje przy wyborze skały jako surowca do wytworzenia narzędzi.

Topory, stanowiące ponad połowę opisywanych narzędzi, zostały wykonane z kilku rodzajów skał, wyłącznie krystalicznych. 70 % toporów zaklasyfikowano ogólnie jako skały ciemne o różnej strukturze. W tej grupie znalazły się cztery przedmioty z bazaltu, dwa z gabra i jeden z diabazu. Razem z jednym toporem porfirowym tworzą grupę skał wykazujących bardzo dobrą odporność mechaniczną, głównie dzięki obecności tekstury masywnej i bezkierunkowej. Pozostałe dwa topory wykonane zostały z gnejsów o teksturze kierunkowej gnejsowej i soczewkowej. Zauważyć należy, iż w obu przedmiotach otwór zrobiono prostopadle do powierzchni płaskorównoległej. Tego typu działanie zapobiegło rozłupaniu półfabrykatu w trakcie obróbki wzdłuż powierzchni foliacji.

Kolejną co do liczebności grupą są siekierki. Dwie należą do narzędzi krzemionkowych, a pozostałe są wykonane z drobnokrystalicznego diabazu i z granodiorytu. Podczas wytwarzania przedmiotu o większych rozmiarach z dwoma prostopadłymi powierzchniami z surowca krzemionkowego napotkano trudności, które wynikają prawdopodobnie z odłupywania się krzemienia zgodnie z przełameм muszlowym na jednej z płaszczyzn, co widać w siekierce nr 12. Skały krystaliczne o

strukturze równokrystalicznej i teksturze bezładnej, do których zaliczono dioryt i diabaz, doskonale nadają się do obróbki mechanicznej.

Z piaskowca wykonanych zostało kilka rodzajów narzędzi, takich jak siekieromłot, tłuk i osełka. Wszystkie piaskowce wykazują podobny skład mineralny, gdzie głównym składnikiem jest bardzo twardy i odporny chemicznie kwarc, oraz budowę wewnętrzną z równoziarnistą strukturą i bezładną teksturą. Takie cechy sprawiają, że piaskowce są doskonałym materiałem do obróbki, zachowując jednocześnie wysoką odporność na zniszczenia mechaniczne w gotowym narzędziu. Przedmiot nr 18, którego funkcję trudno jest określić (być może był to rodzaj ciężarka), został wykonany z granitu.

Powierzchnie wszystkich narzędzi wykazują różny stopień zachowania. W przypadku toporów nr 4, 5, 6, 7, 9, 10 i ciężarka powierzchnia jest zniszczona, najczęściej na skutek wietrzenia. Są to przedmioty wykonane głównie ze skał średnio- i grubokrystalicznych zawierających skalenie, które charakteryzują się małą odpornością na wietrzenie. Wpływa to na stopniowe osłabienie struktury skały i w efekcie zniszczenie. Pozostałe narzędzia mają powierzchnie nie wykazujące śladów wietrzenia, co wynika z ich składu mineralnego (mniejsza zawartość skaleni, piaskowce kwarcowe) i struktury drobnokrystalicznej/ziarnistej. Dodatkowym czynnikiem, sprawiającym zmniejszenie podatności skały na niszczenie, jest dokładne wygładzenie przedmiotu już na etapie obróbki.

Poszukiwania miejsc pochodzenia surowców, z których zostały wykonane narzędzia, mogą okazać się stosunkowo trudne. W rejonie, gdzie artefakty zostały znalezione, nie występują żadne odsłonięcia opisywanych skał. Jedynym dostępnym źródłem surowców skalnych, zawierającym różnorodne skały krystaliczne i osadowe, są głazy narzutowe z czwartorzędowych osadów polodowcowych zlodowacenia środkowopolskiego. Porównując petrograficznie analizowane przedmioty i materiał fenoskandzki większość narzędzi została wykonana z eratyków. W dwóch przypadkach można określić konkretne miejsce pochodzenia, mianowicie siekierka nr 14 z granodiorytu jest wykonana prawdopodobnie z ciemnej odmiany *Vang Granit* z Bornholmu, a wietrzejąca powierzchnia bazaltowego toporu nr 7 wygląda zbliżenie do bazaltu ze Skanii. Do skał, które nie znajdują swoich odpowiedników wśród eratyków, zaliczyć należy dwa grubokrystaliczne gabra, z których wykonano topory. Można więc przypuszczać, iż surowiec do tych narzędzi nie ma pochodzenia eratycznego, a najbliższym znanym miejscem pozyskiwania gabra są okolice Ślęzy na Dolnym Śląsku.

4. PRÓBA KWALIFIKACJI KULTUROWO-CHRONOLOGICZNEJ ZABYTKÓW

Mając na uwadze wysoce selektywny charakter prezentowanego zbioru zabytków podjęto próbę określenia ich przynależności kulturowo-chronologicznej. Analizę tę przeprowadzono w oparciu o cechy technologiczne, typologiczne i surowcowe artefaktów oraz, w ograniczonym zakresie, kontekstu ich występowania.

Określenie przynależności taksonomicznej okazało się możliwe jedynie w przypadku części okazów, tj. jednej z siekierok wykonanych z krzemienia (Katalog nr 11), siekierki z granodiorytu (Katalog nr 14) i trzech toporków (Katalog nr 1, 3, 9) z surowców skalnych. Cztery inne toporki i siekierka posiadają takie cechy typologiczno-technologiczne, które jedynie z pewnym prawdopodobieństwem pozwalają określić ich pozycję chronologiczną. W odniesieniu do pięciu kolejnych zabytków, tj. dwóch fragmentów toporków (Katalog nr 6 i 7), siekieromłota (Katalog nr 15) i siekierki krzemiennej (Katalog nr 12) oraz osełki (Katalog nr 16) ustalono ogólnie okres z jakim mogły być związane (neolit, wczesny brąz, wczesne średniowiecze). Natomiast przyporządkowanie konkretnym kulturom czy okresem kulturowym dwóch okazów nie było możliwe z powodu braku charakterystycznych cech typologiczno – technologicznych.

4.1. TOPORKI

Toporki stanowią najliczniejszą grupę zabytków w analizowanej kolekcji. Wśród dziesięciu egzemplarzy widoczne jest duże zróżnicowanie typologiczne i kulturowo-chronologiczne.

4.1.1. TOPORKI NEOLITYCZNE I HIPOTETYCZNIE ZWIĄZANE Z KAMIENIARSTWEM NEOLITYCZNYM

Najstarszym przykładem kamieniarstwa w opisywanym zbiorze jest prawdopodobnie toporek z gnejsu (Katalog nr 1, ryc. 5.1). Niestety brak dokładnej lokalizacji miejsca jego znalezienia. Zachowany w całości przedmiot posiada morfologiczne cechy kamieniarstwa wstęgowego. W rzucie poziomym ma on kształt klinowaty, z płaszczyznami bocznymi o łukowatym przebiegu. Obuch jest bardzo nieregularny, wieloboczny i słabo obrobiony. Otwór wykonano wierceniem jednostronnym i ma w przekroju formę lekko stożkową. Powierzchnie boczne wyszlifowano w całości, natomiast powierzchnie górna i dolna szlifowane są tylko w części od ostrza do otworu.

Podobne wytwory związane z kamieniarstwem wstęgowym znane są na przykład z Pobrzeża Koszalińskiego (Dąbki, gm. Darłowo, stan. 9 – Ilkiewicz 2005, s. 100-102, ryc. 8.1), jak również z powiatu gnieźnieńskiego (toporek bazaltowy z Modliszewa – Kobusiewicz, Tetzlaff 1972, s. 19-20, tab. 9.1) czy obornickiego (toporek z Rogoźna – Kobusiewicz 1967, s. 13, tab. 12: 12).

Z Waliszewa pochodzi zachowany w całości topór z porfiru (Katalog nr 2, ryc. 5.2). Ma on w rzucie poziomym wydłużony, lekko sercowato-klinowaty kształt, a płaszczyzny górna i dolna są idealnie płaskie. Wypukłe ściany boczne mają ścięzione górne krawędzie. Wykonany jednostronnym wierceniem otwór jest usytuowany niesymetrycznie, blisko obucha. Do wyszlifowania powierzchni przedmiotu posłużono się drobnoziarnistą płytą szlifierską. Czytelne są ślady użytkowania w postaci stłuczeń i uszkodzeń ostrza, zarysowań na powierzchniach bocznych oraz stłuczeń na obuchu. Analogii do opisywanego zabytku być może szukać należy w kamieniarstwie

wstęgowym. Podobny przedmiot znany jest z domniemanej osady młodszych formacji kręgu naddunajskiego na Wzgórzu Krzywoustego w Jeleniej Górze (Bronowicki 1999, s. 106-107, ryc. 4.1).

Z kamieniarstwem kultury ceramiki sznurowej można próbować wiązać jeden z bazaltowych toporków (Katalog nr 3, ryc. 5.3). Znalezione na południe od Żylic zabytek jest uszkodzony w części obuchowej. Ma on w rzucie poziomym kształt zbliżony do sercowatego, płaszczyzny górna i dolna są płaskie, natomiast boczne – lekko wypukłe. Ze względu na ubytki, trudno jest odtworzyć przekrój podłużny toporka, choć wydaje się, że miał kształt trapezowaty. Otwór wykonano za pomocą jednostronnego wiercenia i ma regularny, cylindryczny przekrój. Widoczne są efekty wielokrotnego ostrzenia, które doprowadziło do skrócenia ostrza. Dodatkowo zaznaczają się na nim ślady użytkowania. Opisany przedmiot wydaje się mieścić w ramach typu II lub IV toporków KCSZ J. Machnika. Różnica pomiędzy tymi kategoriami jest niewielka i faktycznie ogranicza się jedynie do proporcji wysokości i szerokości. W przypadku typu IV ta pierwsza wartość jest większa, natomiast w opisywanym powyżej zabytku obie są niemal równe.

Kolejny artefakt z okolic Żylic – toporek z diabazu (Katalog nr 4, ryc. 5.4), zachował się fragmentarycznie. Uległ on uszkodzeniu na wysokości otworu i obecnie mamy do dyspozycji jego część obuchową. Można jedynie zaobserwować w przekroju poprzecznym wypukłe, gruszkowate uformowanie płaszczyzn bocznych i owalny zarys lekko wyodrębnionego obucha. Otwór wykonano wierceniem dwustronnym i ma regularny, delikatnie klepsydrowaty kształt w przekroju. Słabe ślady użytkowania widoczne na obuchu ograniczają się do niewielkich stłuczeń. Trudne jest dokładne określenie typologiczno-kulturowe zabytku. Prawdopodobnie można łączyć go z kamieniarstwem „sznurowym”. Formy zbliżone do typu III J. Machnika, opisywane szczegółowo przez A. Bronickiego (1991, s. 300), charakteryzują się wyodrębnionymi, walcowatymi i zaokrąglonymi obuchami, których długość wraz z kolejnymi etapami ewolucji ulega stopniowemu skróceniu. Zgodnie z tym, opisywany fragment toporka mógłby zostać zaliczony do tej grupy typologicznej.

W miejscowości Głębokie znaleziono zachowany w całości bazaltowy topór (Katalog nr 5, ryc. 5.5). W rzucie poziomym ma on kształt sercowaty. Płaszczyzna górna jest wypukła, natomiast płaszczyzna dolna lekko nachylona w kierunku drzewca. Otwór o regularnym, cylindrycznym przekroju wiercono jednostronnie. Ślady użytkowania widoczne są na ostrzu i obuchu, i mają postać stłuczeń oraz drobnych ubytków. Również i ten zabytek nie posiada na tyle dystynktywnych cech technologiczno-typologicznych, które pozwoliłyby jednoznacznie zaklasyfikować go do określonej jednostki taksonomicznej. Wydaje się, że można wiązać opisywany przedmiot ze schyłkowym neolitem, być może z horyzontem KCSZ, gdzie mieściłby się w ramach typu II J. Machnika (słabe wyodrębnienie obucha, łukowatość boków, spłaszczenie łódkowatego przekroju podłużnego, szerokość większa od wysokości – Bronicki 1991, s. 301). Warto jednak zaznaczyć, że bardzo podobne proporcje mają toporki kultury łużyckiej typu VC w typologii J. Fogla (Fogel 1981, s. 165-167, ryc. 3f). Typ ten charakteryzuje niepięcioboczny lub niewyraźnie pięcioboczny zarys i krotki, zwężający się obuch (jw.).

W niewielkiej odległości, na północny zachód od Żylic, znaleziono kolejny fragment toporka (Katalog nr 6, ryc. 5.6). Do jego uszkodzenia doszło w miejscu usytuowania otworu i podobnie jak w przypadku zabytku nr 13 zachował się jedynie fragment części obuchowej. Wykonane z gnejsu narzędzie ma bardzo słabo opracowaną powierzchnię, na której brak śladów szlifowania. Cylindryczny otwór wykonano łącząc metodę wykuwania i wiercenia, a wyświecenia wewnątrz wskazują, że była to forma ukończona i wykorzystywana. Określenie przynależności typologiczno-kulturowej dla tego narzędzia jest trudne. Wydaje się, że cechy morfometryczne zachowanego obucha spełniają wymogi toporków „późnosnurowych”, jednak jednoznaczne zaszeregowanie tego egzemplarza jest niemożliwe.

Podobną lokalizację posiadał również bazaltowy fragment toporka (Katalog nr 7, ryc. 6.1). Zachowało się jedynie ostrze z częścią otworu, co stanowi około 1/2 narzędzia. Zarówno płaszczyzna górna jak i dolna były wypukłe, podobnie jak płaszczyzny boczne. Na całości widoczne są ślady obtłukiwania, brak natomiast śladów szlifowania. Wyświecenia wewnątrz otworu świadczą o wykorzystywaniu przedmiotu w takiej postaci, a więc że była to forma ukończona. Również w tym wypadku trudno jest określić dokładną pozycję taksonomiczną. Ogólnie można stwierdzić, że jest to prawdopodobnie fragment toporka neolitycznego.

4.1.2. TOPORKI ZWIĄZANE (LUB HIPOTETYCZNIE ZWIĄZANE) Z KAMIENIARSTWEM KULTURY ŁUŻYCKIEJ

Z kamieniarstwem młodszej epoki brązu prawdopodobnie wiązać można asymetryczny, nieregularny topór (Katalog nr 8, ryc. 6.2) znaleziony na północ od Skrzetuszewa. Bazaltowy, zachowany w całości zbytek ma w rzucie poziomym kształt romboidalny. Obuch o liniowym, prostopadłym do grzbietu zarysie nie jest wyodrębniony, podobnie jak ostrze, które ma lekko wklęsły, nieregularny przebieg i nosi ślady naprawiania – ostrzenia na płycie o grubej granulacji. Umiejscowiony asymetrycznie, z przesunięciem ku obuchowi otwór, ma kształt okrągły i cylindryczny przekrój. Przy produkcji toporka wykorzystywano w dużej mierze naturalny kształt surowiaka, przez co jedna strona jest bardzo nieregularna. Szlifowano go na płycie o drobnej granulacji. Ślady użytkowania jakie udało się zidentyfikować to wyświecenia i zarysowania na powierzchniach bocznych oraz zarysowania na obuchu. Cechy morfometryczne eksponatu odpowiadają typowi VIIB toporków kultury łużyckiej w typologii J. Fogla (jw. s. 166-167, ryc. 3 h). Należy jednak zwrócić uwagę na pewne podobieństwo opisywanego artefaktu do toporków typu I KCSZ w typologii J. Machnika. Ich zarys jest prawdopodobnie kontynuacją toporków pięciobocznych (obuch zwęża się, otwór występuje w połowie długości, przekrój poprzeczny jest symetryczny lub lekko wygięty – Bronicki 1991, s. 300).

Z Waliszewa pochodzi kolejny z kamiennych toporków (Katalog 9, ryc. 6.3). Zbytek zachował się w całości, choć nosi ślady przepalenia. Wykonano go z gruboziarnistego gabra, prawdopodobnie pochodzącego z rejonów Śląży (?). W rzucie poziomym ma kształt zbliżony do pięciobocznego. Cylindryczny otwór wiercono

jednostronnie. Całość powierzchni narzędzia jest lekko oszlifowana. Większe ubytki na jednej ze ścian bocznych mogą być spowodowane błędem we wczesnej fazie obróbki. Ostrze i obuch noszą ślady użycia w postaci stłuczeń. Pewien problem może stanowić klasyfikacja kulturowo-chronologiczna tego zabytku. Teoretycznie można przypisać go do grupy toporków łużyckich, typu IIA/B (wg J. Fogla). Za taką oceną przemawiałyby pięcioboczny kształt i proporcje przedmiotu. Ostrze i obuch nie są nachylone ku drzewcowi, kąt rozwarcia ostrza jest stosunkowo duży, a przekrój poprzeczny – prostokątny. Cechy te są pewną prawidłowością dla okazów kultury łużyckiej (Fogel 1981, s. 163) i raczej rzadko występują w neolicie. Nie można jednak w 100% wykluczyć związku z horyzontem KCSZ. Bardzo podobny do opisywanego był na przykład zbytek ze Smrokowa (Włodarczak 2006, s. 320).

Ciekawy przykład półwytworu toporka (Katalog nr 10, ryc. 6.4) znaleziono na zachód od Żylic. Zachowany w całości przedmiot wykonano podobnie jak egzemplarz z Waliszewa – z gruboziarnistego gabra. Przedmiot ma soczewkowaty kształt w rzucie poziomym i owalny w przekroju podłużnym. Otwór wykuwano dwustronnie. Jest on mocno wcięty, przez co zmienia przebieg płaszczyzn górnej i dolnej. Na całej powierzchni widoczne są ślady obtłukiwania, nie rozpoczęto jeszcze szlifowania, a prace zakończono na etapie nadania kształtu i wybicia otworu. Przynależność kulturowa i chronologiczna przedmiotu nie jest do końca czytelna. Wydaje się, że można wiązać go z bogatym osadnictwem epoki brązu w rejonie Lednicy. Cechy morfometryczne zbliżają go do typu VA toporków KŁ w typologii J. Fogla. Podobny zbytek znaleziono w grobie łużyckim na stan. 1. w Nowym Mieście nad Wartą (Fogel 1981, s. 165-167, ryc. 3a).

4.2. SIEKIERKI

W prezentowanym zbiorze zabytków znajdują się 2 siekierki wykonane ze skał krzemionkowych. Pierwsza, posiadająca trapezowaty przekrój, (Katalog nr 11, ryc. 6.5) pochodzi z okolic Sławna. Na okazie zachowały się ślady polerowana całej jego powierzchni oraz szlifowania na płycie o drobnej granulacji. Czworosienna forma okazu oraz charakterystyczny surowiec użyty do jej wykonania wskazuje na możliwość identyfikowania go z kulturą amfor kulistych. Na podstawie analizy kontekstu odkrycia siekier i dłut czworosiennych z krzemienia pasiastego na obszarze Kujaw M. Szymt wiąże znaleziska luźne tego typu zabytków z relikami zniszczonych obiektów sepulkralnych. Analiza chronologiczna analogicznych artefaktów wskazuje, iż występowały one w fazie klasycznej kultury amfor kulistych, czyli IIb-IIIa, przypadającej na 2500-1900/1850 conv bc (Szymt 1996, s. 49-51). Z dużym prawdopodobieństwem możemy więc siekierkę z prezentowanej kolekcji łączyć ze wspomnianą jednostką kulturową.

Druga siekierka (Katalog nr 12, ryc. 6.6), pochodząca z okolic Żylic, nie posiada jednoznacznych cech technologiczno-typologicznych, umożliwiających powiązanie jej z określoną jednostką taksonomiczną. Chronologię omawianego zabytku możemy określić jedynie bardzo ogólnie na epokę neolitu.

Na północ od Skrzetuszewa znaleziono wykonaną z diabazu krępa siekierkę niewielkich rozmiarów (Katalog nr 13, ryc. 7.1). Ma ona zbliżony do prostokąta kształt w rzucie poziomym, z wyraźnym zaokrągleniem w partii obuchowej. Szlifowana była na płycie o raczej drobnej granulacji, pod wieloma kątami, co spowodowało utworzenie wielu mniejszych płaszczyzn. Ślady użytkowania tworzą wyszczerbienia i zagładzenia na ostrzu oraz stłuczenia na obuchu. Siekierkę o podobnych cechach morfometrycznych (owalny przekrój, lekko zeszlifowane boki) znaleziono w Dąbkach, na stanowisku 9, gdzie datowano ją dość szeroko na późny okres atlantycki (najmłodsze daty dla stanowiska 5340/5265±BP – ok. 3400/3300 conv. bc – Ilkiewicz 2005, s. 106). K. H. Brandt łączy omawiany typ siekierek z kręgiem kultury michelsberskiej (Brandt 1967, s. 140-148).

Kolejna siekierka pochodzi z miejscowości Głębokie. Zachowany w całości zabytek (Katalog nr 14, ryc. 7.2) ma w rzucie poziomym owalny, wysmukły kształt. W przekroju podłużnym jest soczewkowaty, natomiast w przekroju poprzecznym przechodzi od owalnego w partii obuchowej, do soczewkowatego przy ostrzu. Spłaszczony obuch ułożony jest lekko skośnie. Przedmiot wykonano z granodiorytu. Całość szlifowano na płycie o raczej grubej granulacji, pod wieloma kątami, co spowodowało utworzenie wielu mniejszych płaszczyzn. Miejscami powierzchnia była jeszcze przeszlifowywana na drobnziarnistej płycie. Ślady użytkowania są widoczne w postaci wyszczerbień na ostrzu i stłuczeń na obuchu. Wydaje się, że cechy typologiczno-techniczne pozwalają wiązać go z okresem neolitu. Siekierki o przekroju owalnym uważane są za „młodszą” odmianę siekier o przekroju okrągłym (związanych z przełomem KCWR i KPCW) i łączy się je z horyzontem kultur Rössen, Michelsberg, KPL – po fazie MN I neolitu północnego (Brandt 1967, s. 133-139, Ilkiewicz 2005, s. 104).

Podobny egzemplarz do opisywanego, a więc o przekroju owalnym, z lekko zeszlifowanymi bokami znaleziono w Jazach na Pobrzeżu Koszalińskim (jw., s. 106, ryc. 13.2), przy czym zabytek z Jaz ma lekko rozchylone ostrze.

4.3. SIEKIEROMŁOT

Z rejonu Skrzetuszewa pochodzi zachowany w całości i wykonany z piaskowca siekieromłot (Katalog nr 15, ryc. 7.3.). W rzucie poziomym ma on kształt klina, z przewężeniem w partii obuchowej. Ostrze ma zarys lekko łukowaty. Na całości okazu widoczne są ślady obróbki – obtłukiwania. Powierzchnie boczne ostrza szlifowano na średnioziarnistej płycie, zaś samo ostrze (do 2 cm od krawędzi) ostrzono na drobnziarnistym narzędziu. Zabytek nosi ślady użytkowania. Są one czytelne w postaci wyszczerbień i zagładzeń na ostrzu oraz stłuczeń na obuchu. Cechy typologiczno-technologiczne artefaktu pozwalają określić w przybliżeniu jego chronologię na wczesny brąz. Za uznaniem poprawności takiego datowania zabytku przemawia analiza przynależności kulturowej siekieromłotów przeprowadzona przez K.H. Brandta, wskazująca, iż czas ich występowania przypada na wczesną epokę brązu (Brandt 1967, s. 148-150).

4.4. OSEŁKA

Jeden przedmiot należący do tej kategorii zabytków pochodzi z omawianego terytorium. Na północ od Żylicz znaleziono uszkodzoną osełkę wykonaną z piaskowca kwarcytowego (Katalog nr 16, ryc. 7.4). Zachowany fragment stanowi prawdopodobnie około 50-75% całości narzędzia. Ma w rzucie poziomym i w przekroju podłużnym dość regularny, prostokątny kształt. Cztery powierzchnie pracujące o płaskim lub lekko wypukłym przebiegu noszą wyraźne ślady użytkowania. Są silnie wygładzone, miejscami wyswiecone, z drobnymi zarysowaniami. Wyraźna siatka stłuczeń na zachowanym wierzchołku wskazuje na wykorzystanie tej masywnej osełki również jako tłuczka. Opisanie cech technologicznych przedmiotu jest trudne, gdyż powierzchnie pracujące obejmują całość zachowanego narzędzia. Prawdopodobnie do jego wytworzenia wykorzystano bryłę surowca eratycznego.

Osełkę tą można z pewnym prawdopodobieństwem łączyć z bogatym w tym rejonie osadnictwem wczesnośredniowiecznym, choć nie należy wykluczać późniejszej chronologii. Jej cechy morfometryczne odpowiadają typom 1B1 (osełki podłużne, sztabkowate, bez nawierconego otworu) w klasyfikacji Foltyn i Jochemczyk (1994). We wczesnośredniowiecznym Szczecinie osełki takie występują we wszystkich niemal poziomach konstrukcyjnych, od 2. ćwierci XI wieku po 5. dekadę XIII wieku (Dworaczyk i inni 2003, s. 318). Piaskowiec kwarcytowy, którego użyto do produkcji narzędzia był wówczas powszechnie wykorzystywany (w Szczecinie blisko 40% osełek, na Ostrowie Lednickim 17,7% - Skoczylas 1990, s. 62).

Przedmioty tego typu są powszechnie spotykane na stanowiskach wczesnośredniowiecznych. Pełniły one rozmaite funkcje, wykorzystywano je zarówno w gospodarstwach domowych, jak i w pracowniach rzemieślniczych. Służyły do obróbki – ostrzenia, wygładzania nierówności, nadawania ostatecznego kształtu oraz do renowacji przedmiotów wykonanych z różnych surowców: żelaza, metali kolorowych, drewna, poroża i kości. Należały do zestawu przedmiotów noszonych na co dzień przez wszystkich, którzy używali narzędzi żelaznych. Wymuszała to niska jakość surowca i konieczność częstego odnawiania ostrzy (Moździoch 2002, s. 152).

4.5. INNE ZABYTKI

Z miejscowości Sławno pochodzi piaskowcowy tłuk o regularnej cylindrycznej formie (Katalog nr 17, ryc. 7.5). To wykonane z surowiaka narzędzie posiada dwie powierzchnie pracujące na wierzchołkach oraz jedną na części powierzchni bocznej. Są one pokryte gęstą siatką stłuczeń. Zachowany w całości zabytek waży 810 gramów. Narzędzia tego typu są nieostre taksonomicznie, a znajdowane bez wyraźnego kontekstu kulturowo chronologicznego trudno jest zaklasyfikować. W tym wypadku ocenę dodatkowo utrudnia fakt, że do wytworzenia opisywanego narzędzia zaadaptowano bryłę o odpowiednich, naturalnych cechach morfometrycznych.

Również w Sławnie znaleziono ciekawy granitowy zabytek (Katalog nr 18, ryc. 7.6) o trudnej do ustalenia funkcji. Ma on kształt zbliżony do hantli o rozmiarach nie przekraczających 10 cm i wadze 514 gramów. Wykonano go wykuwając w partii

centralnej rodzaj wcięcia o szorstkiej, niewygładzonej powierzchni. Na powierzchniach bocznych brak jest czytelnych śladów użytkowania, które mogłyby pomóc w określeniu funkcji przedmiotu. Wydaje się, że mógł on służyć jako ciężarek, na przykład do sieci. Brak wyraźnego kontekstu kulturowego uniemożliwia bliższe zaklasyfikowanie chronologiczne zabytku.

5. PODSUMOWANIE

Zaprezentowany powyżej zbiór artefaktów, choć nieliczny i stanowiący nie powiązaną ze sobą kolekcję pozwolił na poszerzenie stanu wiedzy o osadnictwie, głównie pradziejowym, w północnej części Lednickiego Parku Krajobrazowego.

Przed wszystkim pozyskano informacje o możliwej penetracji wspomnianego obszaru przez społeczności związane z kulturą ceramiki wstęgowej rytej. Do tej pory znany był jeden zabytek o takiej chronologii pochodzący z okolic Kocanowa (Strzyżewski i in. 1992).

Dwa kolejne artefakty, łączone z osadnictwem kultury pucharów lejkowatych, pozwalają na zwiększenie liczby stanowisk, będących pozostałościami osadnictwa wspomnianych społeczności. Ponadto zyskaliśmy informacje o potencjalnym istnieniu grobu związanego z kulturą amfor kulistych, na co może wskazywać obecność siekierki wykonanej z krzemienia pasiastego (M. Szmyt 1996, s. 49-51).

Wzrosła także, o kolejne 3 stanowiska, liczba punktów osadniczych będących relikami osadnictwa wczesnobrązowego.

Obecność kilku zabytków kamiennych, łączonych z kulturą łużycką, w tym półwytworu toporka wskazuje na lokalną wytwórczość kamieniarską, a prawdopodobna lokalizacja wychodni grubokrystalicznego gabra w rejonie Ślęzy świadczy o kontaktach społeczności łużyckich z omawianego obszaru z tym obszarem. Przy czym importowano najprawdopodobniej sam surowiec, a narzędzia wykonywano na miejscu. Warto podkreślić obecność w rejonie Jeziora Lednickiego ważnych dla rozwoju kamieniarstwa bogatych złóż surowca eratycznego, którego wykorzystanie jest potwierdzone począwszy od neolitu, a wyraźnie rozszerzone we wczesnym średniowieczu (J. Skoczylas 1989, s. 216-218).

Zaprezentowana powyżej ośeska jest natomiast typowym wytworem, wiązany z osadnictwem wczesnośredniowiecznym i jej obecność, zwłaszcza, w rejonie występowania tak intensywnego osadnictwa z tego okresu nie jest zaskakująca.

6. KATALOG

Miejscowość: brak lokalizacji

Lokalizacja:

Nr inwentarza: 1

Przedmiot: toporek

Stan zachowania: cały

Surowiec: gnejs

Opis surowca: przedmiot wykonany ze skały metamorficznej. Jest to skała o strukturze heteroblastycznej, głównie granoblastycznej i teksturze kierunkowej soczewkowej. W jednej płaszczyźnie wykazuje większe uporządkowanie płaskorównoległe w warstewkach o szerokości do 1mm, a w drugiej soczewkowe o wielkości soczewek do 2,5x8 mm. W składzie mineralnym występują jasne blasty kwarcowo-skalieniowe oraz czarne blasty kwarcowe z grafitem

Kształt:

- w rzucie poziomym: klinowaty
- uformowanie płaszczyzny górnej: lekko wypukłe, nieregularne w części obuchowej
- uformowanie płaszczyzny dolnej: lekko wypukłe, nieregularne w części obuchowej
- uformowanie płaszczyzn bocznych: wypukłe, łukowate
- w przekroju podłużnym: nieregularny, trapezowaty
- w przekroju poprzecznym: - w partii obuchowej: nieregularne
 - na wysokości otworu: prostokątny
 - przy ostrzu: prostokątny, pochylony

Cechy indywidualne: bardzo nieregularna część obuchowa wynikająca z charakteru surowca

Uformowanie obucha:

- ekspozycja: niewyodrębniony
- ukształtowanie: nieregularny
- ułożenie: nieregularne, prostopadłe do grzbietu
- zarys: bardzo nieregularny, wieloboczny (j)

Uformowanie ostrza:

- ekspozycja: niewyodrębnione
- ukształtowanie: lekko rozszerzone
- zarys: proste, pochylone w prawo w części dolnej

Otwór:

- ekspozycja: niewyodrębniony
- kształt: owalny
- usytuowanie: niesymetryczne, przy obuchu
- wykonanie: wiercenie jednostronne
- przykroj: regularny, stożkowaty, zwężający się części dolnej

Cechy technologiczne:

Widoczne ślady obtłukiwania, powierzchnie boczne zeszlifowane, powierzchnie górna i dolna szlifowane tylko w części od ostrza do otworu, część obuchowa nieregularna

Wymiary w mm:

- długość całkowita: 126
- szerokość maksymalna: 50
- szerokość przy obuchu: 30
- szerokość przy ostrzu: 48
- grubość maksymalna: 74

- średnica obucha: 23x72
- średnica otworu: 28x23
- długość ostrza: ca 45

Masa: 654 g

Ślady użytkowania: stłuczenia ostrza i obucha

Przynależność kulturowa i regionalna: neolit, KCWR (?)

Typ: -

Ilustracja: fotografia; ryc. 5.1

Literatura:

Ilkiewicz 2005, s. 100-102, ryc. 8.1

Kobusiewicz 1967, s. 13, tab. 12: 12

Kobusiewicz, Tetzlaff 1972, s. 19-20, Tab. 9.1

Miejscowość: Waliszewo

Lokalizacja: Waliszewo

Nr inwentarza: 2

Przedmiot: toporek

Stan zachowania: cały

Surowiec: porfir

Opis surowca: przedmiot wykonany został ze skały magmowej wylewnej. W strukturze porfirowej skały występują jasne fanerokryształy skalenia i kwarcu otoczone przez beżowe afanitowe ciasto skalne. Fanerokryształy są automorficzne lub hipautomorficzne i wykazują zróżnicowaną wielkość od 0,1mm do 3,5mm

Kształt:

- w rzucie poziomym: wydłużony, lekko sercowaty/klinowaty
- uformowanie płaszczyzny górnej: płaskie
- uformowanie płaszczyzny dolnej: płaskie
- uformowanie płaszczyzn bocznych: lekko wypukłe,
- w przekroju podłużnym: prostokątny
- w przekroju poprzecznym: - w partii obuchowej: lekko beczkowaty
 - na wysokości otworu: lekko beczkowaty
 - przy ostrzu: lekko beczkowaty

Cechy indywidualne: lekkie ścienianie powierzchni bocznych od strony górnej, idealnie płaski przebieg powierzchni górnej i dolnej

Uformowanie obucha:

- ekspozycja: niewyodrębniony
- ukształtowanie: płaski
- ułożenie: prostopadłe do grzbietu
- zarys: regularnie prostokątny (e)

Uformowanie ostrza:

- ekspozycja: słabo wyodrębnione
- ukształtowanie: nierozszerzone

- zarys: wypukły, łukowaty przebieg, uszkodzone w partii dolnej

Otwór:

- ekspozycja: niewyodrębniony
- kształt: owalny, nieregularny
- usytuowanie: niesymetryczne, z przesunięciem w stronę obucha
- wykonanie: wiercenie jednostronne, nieregularne, z wielokrotną zmianą położenia wiertła, od strony górnej ślady wykuwania, prawdopodobnie w celu usunięcia czopu
- przykrój: nieregularny, beczkowaty, najszerszy w partii centralnej

Cechy technologiczne:

Miejscami widoczne ślady wstępnego obtłukiwania, całość powierzchni szlifowana na płycie drobnociarnistej, która pozostawiła ślady zarysowań wielokierunkowych

Wymiary:

- długość całkowita: 135
- szerokość maksymalna: 44
- szerokość przy obuchu: 43
- szerokość przy ostrzu: 43
- grubość maksymalna: 53
- średnica obucha: 42x37
- średnica otworu: 18x13
- długość ostrza: ca 43

Masa: 594 g

Ślady użytkowania: stłuczenia i uszkodzenia ostrza, zarysowania na powierzchniach bocznych, stłuczenia i ubytki na obuchu

Przynależność kulturowa i regionalna: neolit, krąg kultur wstęgowych (?)

Ilustracja: fotografia; ryc. 5.2

Literatura: Bronowicki 1999, s. 106-107, Ryc. 4.1

Miejscowość: Żylice

Lokalizacja: na południe od Żylic

Nr inwentarza: 3

Przedmiot: toporek

Stan zachowania: uszkodzony po stronie obuchowej

Surowiec: bazalt

Opis surowca: przedmiot został wykonany ze skały magmowej wylewnej. Strukturę należy określić jako bardzo drobnokrystaliczną, miejscami afanitową, a teksturę na zbitą. Występują pojedyncze jasne kryształy prawdopodobnie plagioklazów o maksymalnej wielkości do 1mm

Kształt:

- w rzucie poziomym: sercowaty
- uformowanie płaszczyzny górnej: płaskie
- uformowanie płaszczyzny dolnej: płaskie
- uformowanie płaszczyzn bocznych: wypukłe

- w przekroju podłużnym: trapezowaty?
- w przekroju poprzecznym: - w partii obuchowej: brak
 - na wysokości otworu: beczkowaty, zbliżony do prostokątnego
 - przy ostrzu: prostokątny

Cechy indywidualne: brak

Uformowanie obucha: brak

- ekspozycja: niewyodrębniony

Uformowanie ostrza:

- ekspozycja: niewyodrębnione
- ukształtowanie: lekko rozszerzające się
- zarys: prosty, lekko łukowaty

Otwór:

- ekspozycja: niewyodrębniony
- kształt: owalny
- usytuowanie: lekko przesunięty w kierunku obucha
- wykonanie: wiercenie jednostronne
- przykrój: regularny, cylindryczny

Cechy technologiczne:

Widoczne ślady wstępnego obtłukiwania, zachowane powierzchnie są częściowo zeszlifowane, widoczne jest delikatne skrócenie ostrza, będące wynikiem ostrzenia

Wymiary w mm:

- długość całkowita: 109
- szerokość maksymalna: 60
- szerokość przy obuchu: brak
- szerokość przy ostrzu: 58
- grubość maksymalna: 59
- średnica obucha: 42x brak
- średnica otworu: 20x18
- długość ostrza: ca 55

Masa: 468 g

Ślady użytkowania: drobne stłuczenia, zarysowania i miejscami wyświecenia ostrza, brak części obuchowej

Przynależność kulturowa i regionalna: KCSZ (?)

Typ: II lub IV w typologii J. Machnika

Ilustracja: fotografia; ryc. 5.3

Literatura: 1991, s. 297-34

Miejscowość: Żyllice

Lokalizacja: Żyllice

Nr inwentarza: 4

Przedmiot: toperek, fragment

Stan zachowania: tylko część obuchowa

Surowiec: gąbrosz (diabaz)

Opis surowca: przedmiot wykonany ze skały krystalicznej magmowej. Struktura skały jest drobnokrystaliczna, ofitowa. Oznacza to, że występują w niej jasne automorficzne plagioklasy otoczone przez hipautomorficzne pirokseny. Powierzchnia przedmiotu jest zwietrzała, co utrudnia identyfikację składu mineralnego

Kształt:

- w rzucie poziomym: -
- uformowanie płaszczyzny górnej: -
- uformowanie płaszczyzny dolnej: -
- uformowanie płaszczyzn bocznych: wypukłe
- w przekroju podłużnym: -
- w przekroju poprzecznym: - w partii obuchowej: owalny
 - na wysokości otworu: gruszkowaty
 - przy ostrzu: brak

Cechy indywidualne: brak

Uformowanie obucha:

- ekspozycja: lekko wyodrębniony
- ukształtowanie: wypukły
- ułożenie: poziomo w stosunku do grzbietu
- zarys: owalny

Uformowanie ostrza: -

Otwór:

- ekspozycja: niewyodrębniony
- kształt: owalny
- usytuowanie: przesunięty w kierunku obucha?
- wykonanie: wiercenie dwustronne
- przykrój: regularny, delikatnie klepsydrowaty

Cechy technologiczne:

Widoczne ślady wstępnego obtłukiwania na całości zachowanej powierzchni, miejscami nierówności zeszlifowane

Wymiary w mm:

- długość całkowita fragmentu: 43
- szerokość maksymalna: 50
- szerokość przy obuchu: 45
- szerokość przy ostrzu: -
- grubość maksymalna: 65
- średnica obucha: 43x32
- średnica otworu: 27-25
- długość ostrza: -

Masa: 198 g

Ślady użytkowania: trudne do zaobserwowania, zachowana część obuchowa nosi ślady delikatnych stłuczeń

Przynależność kulturowa i regionalna: neolit, KCSZ (?)

Typ: III w typologii J. Machnika (?)

Ilustracja: fotografia; ryc. 5.4

Literatura: Bronicki 1991, s. 300

Miejscowość: Głębokie

Lokalizacja: Głębokie

Nr inwentarza: 5

Przedmiot: toporek

Stan zachowania: cały

Surowiec: bazalt

Opis surowca: przedmiot został wykonany ze skały krystalicznej o strukturze drobnokrystalicznej i teksturze masywnej, beztadnej. Skład mineralny ze względu na małą wielkość kryształów i silnie zwietrzałą powierzchnię przedmiotu jest trudny do ustalenia, są to prawdopodobnie skalenie z szeregu plagioklazów oraz pirokseny

Kształt:

- w rzucie poziomym: lekko sercowaty
- uformowanie płaszczyzny górnej: lekko wypukłe
- uformowanie płaszczyzny dolnej: płaskie, lekko wklęsłe, nachylone w kierunku ostrza
- uformowanie płaszczyzn bocznych: wypukłe
- w przekroju podłużnym: trapezowato-łódkowaty
- w przekroju poprzecznym: - w partii obuchowej: lekko beczkowaty, szeroki
 - na wysokości otworu: lekko beczkowaty
 - przy ostrzu: nieregularny, prostokątny

Cechy indywidualne: -

Uformowanie obucha:

- ekspozycja: niewyodrębniony
- ukształtowanie: płaski
- ułożenie: prostopadłe do grzbietu
- zarys: prostokątny o wypukłych płaszczyznach (f)

Uformowanie ostrza:

- ekspozycja: niewyodrębnione
- ukształtowanie: lekko rozszerzone w części dolnej
- zarys: płaski przebieg, pochylone w prawą stronę w części spodniej

Otwór:

- ekspozycja: bardzo słabo wyodrębniony
- kształt: owalny
- usytuowanie: niesymetryczne, z silnym przesunięciem w stronę obucha
- wykonanie: wierzenie jednostronne, od strony dolnej ślady wykuwania, prawdopodobnie w celu usunięcia czopu
- przykrój: regularny, cylindryczny

Cechy technologiczne:

Widoczne ślady wstępnego obtłukiwania, całość powierzchni lekko zagładzona, słabe ślady szlifowania

Wymiary w mm:

- długość całkowita: 74
- szerokość maksymalna: 34
- szerokość przy obuchu: 28
- szerokość przy ostrzu: 34
- grubość maksymalna: 44
- średnica obucha: 30x24
- średnica otworu: 16
- długość ostrza: ca 30

Masa: 168 g

Ślady użytkowania: stłuczenia i uszkodzenia ostrza, stłuczenia i ubytki na obuchu

Przynależność kulturowa i regionalna: KCSZ (?) lub KŁ

Typ: typ II w typologii J. Machnika lub VC w typologii J. Fogla

Ilustracja: fotografia; ryc. 5.5

Literatura: Bronicki 1991, s. 301

Fogel 1981, s. 165-167, Ryc. 3f

Miejscowość: Żylice

Lokalizacja: na północny zachód od Żylic

Nr inwentarza: 6

Przedmiot: toporek, fragment

Stan zachowania: tylko część obuchowa

Surowiec: gnejs

Opis surowca: przedmiot został wykonany ze skały krystalicznej, metamorficznej. Skała wykazuje strukturę heteroblastyczną, średnioblastyczną oraz teksturę kierunkową gnejsową. Soczewki skaleniowe o wielkości 3-5mm rozdzielone są wydłużonymi blastami kwarcowo-skaleniowymi. Blasty skaleniowe są silnie zwietrzałe i tworzą zagłębienia na powierzchni przedmiotu

Kształt:

- w rzucie poziomym: soczewkowaty?
- uformowanie płaszczyzny górnej: płaskie?
- uformowanie płaszczyzny dolnej: płaskie?
- uformowanie płaszczyzn bocznych: wypukłe,
- w przekroju podłużnym: -
- w przekroju poprzecznym: - w partii obuchowej: owalny
 - na wysokości otworu: beczkowaty
 - przy ostrzu: brak

Cechy indywidualne: -

Uformowanie obucha:

- ekspozycja: niewyodrębniony
- ukształtowanie: wypukły
- ułożenie: poziomo w stosunku do grzbietu
- zarys: owalny

Uformowanie ostrza: -

Otwór:

- ekspozycja: niewyodrębniony
- kształt: owalny
- usytuowanie: przesunięty w kierunku obucha?
- wykonanie: wykuvanie i wiercenie
- przykrój: regularny, cylindryczny

Cechy technologiczne:

Widoczne ślady wstępnego obtłukiwania na całości zachowanej powierzchni, brak śladów szlifowania, wyświecenia wewnątrz otworu wskazują, że była to forma ukończona i wykorzystywana

Wymiary w mm:

- długość całkowita fragmentu: 64
- szerokość maksymalna: 46
- szerokość przy obuchu: 40
- szerokość przy ostrzu: brak
- grubość maksymalna: 84
- średnica obucha: 33x31
- średnica otworu: 35x34
- długość ostrza: brak

Masa: 310 g

Ślady użytkowania: trudne do zaobserwowania, zachowana część obuchowa, podobnie jak powierzchnie boczne, w całości jest pokryta stłuczeniami związanymi z etapem obróbki i nadawania kształtu

Przynależność kulturowa i regionalna: neolit (?), KCSZ (?)

Typ: -

Ilustracja: fotografia; ryc. 5.6

Miejscowość: Żylice

Lokalizacja: na północny zachód od Żylic

Nr inwentarza: 7

Przedmiot: toporek

Stan zachowania: fragment (około ½)

Surowiec: bazalt

Opis surowca: przedmiot wykonany ze skały krystalicznej o strukturze drobnokrystalicznej i teksturze bezładnej, zbitej, lecz wykazującej porowatość na powierzchni. Zwiertzała powierzchnia przedmiotu uniemożliwia precyzyjną identyfikację składu mineralnego. Głównym składnikiem są minerały ciemne, natomiast zagłębienia na powierzchni mogą świadczyć o obecności zwiertzałych oliwinów

Kształt:

- w rzucie poziomym: soczewkowaty?
- uformowanie płaszczyzny górnej: lekko wypukłe
- uformowanie płaszczyzny dolnej: lekko wypukłe

- uformowanie płaszczyzn bocznych: wypukłe
- w przekroju podłużnym: trapezowaty?
- w przekroju poprzecznym: - w partii obuchowej: brak
 - na wysokości otworu: beczkowaty?
 - przy ostrzu: soczewkowaty

Cechy indywidualne: -**Uformowanie obucha:** -**Uformowanie ostrza:**

- ekspozycja: wyodrębnione
- ukształtowanie: lekko zwężająca się
- zarys: prosty

Otwór:

- ekspozycja: niewyodrębniony
- kształt: owalny?
- usytuowanie: ?
- wykonanie: wykuwanie
- przykrój: regularny, cylindryczny

Cechy technologiczne:

Widoczne ślady obtłukiwania na całości zachowanej powierzchni, brak śladów szlifowania, wyświecenia wewnątrz otworu świadczą o wykorzystywaniu przedmiotu w takiej postaci (była to forma ukończona)

Wymiary w mm:

- długość całkowita fragmentu 85
- szerokość maksymalna: 62
- szerokość przy obuchu: 47
- szerokość przy ostrzu: 60
- grubość maksymalna fragment 47 (faktycznie mogła być 52-54)
- średnica obucha: -
- średnica otworu: ca 20
- długość ostrza: 50

Masa: 248 g

Ślady użytkowania: stłuczenia ostrza, prawdopodobnie uszkodzenie mogło powstać przy silnym uderzeniu obuchem, co spowodowało pęknięcie na wysokości otworu

Przynależność kulturowa i regionalna: neolit?**Typ:** -**Ilustracja:** fotografia; ryc. 6.1**Miejscowość:** Skrzetuszewo**Lokalizacja:** na północ od Skrzetuszewa**Nr inwentarza:** 8**Przedmiot:** toporek**Stan zachowania:** cały

Surowiec: bazalt

Opis surowca: przedmiot wykonany jest z czarnej skały magmowej wulkanicznej. Skład mineralny skały jest trudny do rozpoznania ze względu na występowanie struktury afanitowej, w której kryształy są niewidoczne gołym okiem. W obrębie skały występują chaotycznie rozmieszczone jasne żyłki skaleniowe o szerokości od 0,5mm do 2mm, w których można zauważyć kryształy. Na nie wygładzonej powierzchni zaznacza się zielonkawe zabarwienie

Kształt:

- w rzucie poziomym: nieregularny, romboidalny
- uformowanie płaszczyzny górnej: lekko wypukłe
- uformowanie płaszczyzny dolnej: płaskie
- uformowanie płaszczyzn bocznych: wypukłe, jedna z delikatnym załomem, druga nieregularna (wynika to z charakteru surowca)
- w przekroju podłużnym: prostokątny
- w przekroju poprzecznym: - w partii obuchowej: nieregularny, zbliżony do prostokąta
 - na wysokości otworu: nieregularny
 - przy ostrzu: nieregularny

Cechy indywidualne: jedna strona bardzo nieregularna, kształt wymuszony charakterem surowca

Uformowanie obucha:

- ekspozycja: niewyodrębniony
- ukształtowanie: wąski, spiczasty
- ułożenie: prostopadłe do grzbietu
- zarys: liniowy (B)

Uformowanie ostrza:

- ekspozycja: niewyodrębnione
- ukształtowanie: nierozszerzone
- zarys: nieregularne, o lekko wklęsłym przebiegu

Otwór:

- ekspozycja: niewyodrębniony
- kształt: kolisty
- usytuowanie: asymetryczne z przesunięciem ku obuchowi
- wykonanie: wiercenie jednostronne
- przykrój: cylindryczny

Cechy technologiczne:

Wykorzystywano naturalny kształt surowiaka, miejscami widoczne ślady wstępnego obtłukiwania, do szlifowania wykorzystano płytę o drobnej granulacji, czytelne są ślady ostrzenia a płycie o grubej granulacji, zdzierające do 5 mm ostrza

Wymiary w mm:

- długość całkowita: 125
- szerokość maksymalna: 55
- szerokość przy obuchu: ca 50
- szerokość przy ostrzu: ca 53

- grubość maksymalna: 64
- średnica obucha: 48x20
- średnica otworu: 27x24
- długość ostrza: ca 50

Masa: 700 g

Ślady użytkowania: wyświecenia i zarysowania na powierzchniach bocznych ostrza, ślady naprawiania ostrza, zarysowania na obuchu

Przynależność kulturowa i regionalna: KŁ (?) lub KCSZ (?)

Typ: VII B w typologii J. Fogla lub I w typologii J. Machnika

Ilustracja: fotografia; ryc. 6.2

Literatura: Fogel 1981 s. 166-167, ryc. 3 h

Bronicki 1991, s. 300

Miejscowość: Waliszewo

Lokalizacja: Waliszewo

Nr inwentarza: 9

Przedmiot: toporek

Stan zachowania: cały, przepalony

Surowiec: gabra

Opis surowca: przedmiot wykonany ze skały magmowej o strukturze średnio- i grubokrystalicznej oraz teksturze masywnej, bezładnej. W składzie mineralnym wyróżnić należy pirokseny i skalenie z szeregu plagioklazów. Pirokseny mają zabarwienie czarne, pokrój krótkosłupkowy i połysk szklisty, natomiast plagioklasy są białe i szare, cienkotabliczkowe z widocznymi zbliżnieniami polisyntetycznymi. Stopień zwietrzenia tych dwóch grup minerałów jest różny, od niezniszczonych, błyszczących piroksenów do zwietrzałych, matowych plagioklazów. Wpływa to na charakter powierzchni skały, która jest chropowata.

Kształt:

- w rzucie poziomym: lekko sercowato-soczewkowaty, pięciokątny
- uformowanie płaszczyzny górnej: lekko wypukłe
- uformowanie płaszczyzny dolnej: płaskie,
- uformowanie płaszczyzn bocznych: wypukłe,
- w przekroju podłużnym: trapezowaty
- w przekroju poprzecznym: - w partii obuchowej: prostokątny
 - na wysokości otworu: prostokątny
 - przy ostrzu: prostokątny

Cechy indywidualne: brak

Uformowanie obucha:

- ekspozycja: niewyodrębniony
- ukształtowanie: płaski

- ułożenie: prostopadłe do grzbietu
- zarys: prostokątny o wypukłych płaszczyznach (f)

Uformowanie ostrza:

- ekspozycja: niewyodrębnione
- ukształtowanie: lekko rozszerzone
- zarys: płaski przebieg

Otwór:

- ekspozycja: niewyodrębniony
- kształt: owalny,
- usytuowanie: symetryczne, położone centralnie
- wykonanie: wiercenie jednostronne
- przykrój: regularny, cylindryczny

Cechy technologiczne:

Widoczne ślady wstępnego obtłukiwania, całość powierzchni lekko zagładzona, słabe ślady szlifowania, większe ubytki na jednej z powierzchni bocznych mogą być spowodowane błędem we wczesnej fazie obróbki

Wymiary:

- długość całkowita: 80
- szerokość maksymalna: 45
- szerokość przy obuchu: 35
- szerokość przy ostrzu: 44
- grubość maksymalna: 41
- średnica obucha: 31x25
- średnica otworu: 18-17
- długość ostrza: 40

Masa: 238 g

Ślady użytkowania: stłuczenia ostrza i obucha

Przynależność kulturowa i regionalna: KCSZ? KŁ?

Typ:

Ilustracja: fotografia; ryc. 6.3

Miejscowość Żylice

Lokalizacja: na zachód od Żylic

Nr inwentarza: 10

Przedmiot: topór, półtytwór

Stan zachowania: cały

Surowiec: gąbro

Opis surowca: przedmiot został wykonany ze skały krystalicznej, magmowej. Występuje struktura fanerokrystaliczna, średniokrystaliczna i tekstura masywna, beżfadena. W składzie mineralnym występują czarne pirokseny o większych rozmiarach oraz mniejsze jasne plagioklasy, niektóre wykształcone hipautomorficznie. Plagioklasy wykazują wysoki stopień zwietrzenia tworząc chropowatą powierzchnię przedmiotu.

Kształt:

- w rzucie poziomym: nieregularny, soczewkowaty
- uformowanie płaszczyzny górnej: wypukłe
- uformowanie płaszczyzny dolnej: płaskie
- uformowanie płaszczyzn bocznych: wypukłe,
- w przekroju podłużnym: owalny,
- w przekroju poprzecznym: - w partii obuchowej: kolisty
 - na wysokości otworu: nieregularny, zaokrąglony
 - przy ostrzu: nieregularny, zbliżony do prostokątnego

Cechy indywidualne: przewężenie przy otworze, jest on mocną wcięty, przez co zmienia przebieg płaszczyzn górnej i dolnej, lekko niesymetryczny przebieg ostrza, odchyła się w prawo w partii dolnej

Uformowanie obucha:

- ekspozycja: słabo wyodrębniony
- ukształtowanie: wypukły
- ułożenie: prostopadłe do grzbietu
- zarys: owalny (D)

Uformowanie ostrza:

- ekspozycja: słabo wyodrębnione
- ukształtowanie: nierozszerzone
- zarys: nieregularne, o lekko wypukłym przebiegu

Otwór:

- ekspozycja: niewyodrębniony
- kształt: owalny, nieregularny
- usytuowanie: symetryczne, centralne
- wykonanie: wykuwanie dwustronne
- przykrój: delikatnie klepsydrowaty

Cechy technologiczne:

Na całej powierzchni widoczne są ślady obtłukiwania, nie rozpoczęto jeszcze szlifowania, prace zakończono na etapie nadania kształtu

Wymiary:

- długość całkowita: 121

- szerokość maksymalna: 60
- szerokość przy obuchu: 45
- szerokość przy ostrzu: 60
- grubość maksymalna: 61
- średnica obucha: 34x30
- średnica otworu: 31-32
- długość ostrza: 47

Masa: 568 g

Ślady użytkowania: brak

Przynależność kulturowa i regionalna:

Typ: -

Ilustracja: fotografia; ryc. 6.4

Miejscowość Sławno

Lokalizacja: na północ od Sławna

Nr inwentarza: 11

Przedmiot: siekierka

Stan zachowania: całość

Surowiec: krzemień

Opis surowca: przedmiot wykonany z szarego krzemienia pasiastego. Występuje charakterystyczna struktura skrytokrystaliczna o przełamie muszlowym i ostrych krawędziach.

Kształt w rzucie poziomym:

- trapezowaty

Kształt w przekroju podłużnym:

- klinowaty

Kształt w przekroju poprzecznym:

- w partii obuchowej: prostokątny
- w połowie długości: zbliżony do prostokątnego, boczne ścianki lekko zaokrąglone
- przy ostrzu: prostokątny

Uformowanie obucha:

- ukształtowanie: prosty
- ułożenie: poziome
- zarys: zbliżony do prostokątnego

Uformowanie ostrza:

- ukształtowanie: lekko łukowate
- ułożenie: poziome

Cechy technologiczne:

Widoczne ślady wstępnego obtłukiwania, całość szlifowana na płycie o drobnej granulacji, pod wieloma kątami, polerowana

Wymiary w mm:

- długość całkowita: 59
- szerokość maksymalna przy obuchu: 14
- szerokość maksymalna przy ostrzu: 29
- grubość maksymalna: 10
- wymiary obucha: 13x7
- długość ostrza: ca 29

Masa: 28 g

Ślady użytkowania: wyszczerbienia na ostrzu, odłupany fragment ostrza (1/3)

Przynależność kulturowa i regionalna: Kultura amfor kulistych? (faza IIb-IIIa?)

Typ: -

Ilustracja: fotografia; ryc. 6.5

Literatura: Szmyt 1996, s. 49-51

Miejscowość Żylice

Lokalizacja: na północny wschód od Żylic

Nr inwentarza: 12

Przedmiot: siekierka

Stan zachowania: całość

Surowiec: krzemień

Opis surowca: przedmiot wykonany został ze skały krzemionkowej o strukturze skrytokrystalicznej. Jest to krzemień o zabarwieniu kremowym z drobnymi szarymi przebarwieniami o charakterze pasiastym. Występujące obtłuczenia przedmiotu ujawniają przełam muszlowy.

Kształt w rzucie poziomym:

- zbliżony do prostokąta, lekko trapezowaty

Kształt w przekroju podłużnym:

- klinowaty/soczewkowaty

Kształt w przekroju poprzecznym:

- w partii obuchowej: owalny, ze ściętymi ściankami
- w połowie długości: zbliżony do prostokątnego, górna część zaokrąglona
- przy ostrzu: prostokątny

Uformowanie obucha:

- ukształtowanie: prosty

- ułożenie: poziome
- zarys: zbliżony do prostokątnego

Uformowanie ostrza:

- ukształtowanie: lekko łukowate
- ułożenie: poziome

Cechy technologiczne:

Widoczne ślady wstępnego obtłukiwania, całość szlifowana na płycie o drobnej granulacji, pod wieloma kątami, polerowana; powierzchnia górna pokryta grubą korą

Wymiary w mm:

- długość całkowita: 99
- szerokość maksymalna przy obuchu: 35
- szerokość maksymalna przy ostrzu: 45
- grubość maksymalna: 32
- wymiary obucha: 32x20
- długość ostrza: 38

Masa: 208 g

Ślady użytkowania: wyszczerbienia na ostrzu, odłupany górny fragment ostrza

Przynależność kulturowa i regionalna: neolit?

Typ: -

Ilustracja: fotografia; ryc. 6.6

Miejscowość Skrzetuszewo

Lokalizacja: na północ od Skrzetuszewa

Nr inwentarza: 13

Przedmiot: siekierka

Stan zachowania: całość

Surowiec: gabro (diabaz)

Opis surowca: przedmiot został wykonany ze skały krystalicznej, magmowej. Występuje struktura drobnokrystaliczna z pojedynczymi kryształami o większych rozmiarach. Skład mineralny skały stanowią jasne plagioklasy i ciemne pirokseny, obie grupy o wielkości do 2mm, przy czym pojedyncze skalenie mają wielkość od 6 do 20mm. Ze względu na skład mineralny skała ta należy do gabroidów. Występowanie struktury specjalnej ofitowej, w której wykształcone są automorficzne plagioklasy i hipautomorficzne pirokseny, jest charakterystyczne dla obojętnej skały żyłowej – diabazu.

Kształt w rzucie poziomym:

- zbliżony do prostokąta, zaokrąglony w partii obuchowej, krępy

Kształt w przekroju podłużnym:

- klinowaty/soczewkowaty

Kształt w przekroju poprzecznym:

- w partii obuchowej: owalny
- w połowie długości: zbliżony do prostokątnego
- przy ostrzu: prostokątny

Uformowanie obucha:

- ukształtowanie: łukowaty
- ułożenie: poziome
- zarys: owalny (uszkodzony)

Uformowanie ostrza:

- ukształtowanie: lekko łukowate
- ułożenie: poziome

Cechy technologiczne:

Widoczne ślady wstępnego obtłukiwania, całość szlifowana na płycie o raczej drobnej granulacji, pod wieloma kątami, co spowodowało utworzenie wielu mniejszych płaszczyzn

Wymiary w mm:

- długość całkowita: 74
- szerokość maksymalna przy obuchu: 37
- szerokość maksymalna przy ostrzu: 47
- grubość maksymalna: 24
- wymiary obucha: 32x16
- długość ostrza: 42

Masa: 148 g

Ślady użytkowania: wyszczerbienia na ostrzu, miejscami zagładzenia i wyświecenia, stłuczenia na obuchu

Przynależność kulturowa i regionalna: neolit

Typ: -

Ilustracja: fotografia; ryc. 7.1

Literatura: Brandt 1967, s. 140-148

Ilkiewicz 2005, s. 106

Miejscowość: Głębokie

Lokalizacja: Głębokie

Nr inwentarza: 14

Przedmiot: siekierka

Stan zachowania: całość

Surowiec: granodioryt

Opis surowca: przedmiot został wykonany ze skały magmowej plutonicznej. Występuje struktura fanerokrystaliczna, średniokrystaliczna i tekstura zbita, bezładna. Do podstawowego składu mineralnego zaliczyć należy kwarc i skalenie – głównie plagioklasy oraz minerały ciemne, prawdopodobnie amfibole i biotyt. Podrzędnie występują skalenie alkaliczne. Kwarc na powierzchni wykazuje ciemno czerwone zabarwienie.

Kształt w rzucie poziomym:

- owalny, wysmukły

Kształt w przekroju podłużnym:

- soczewkowaty

Kształt w przekroju poprzecznym:

- w partii obuchowej: owalny

- w połowie długości: zbliżony do prostokątnego, lekko beczkowaty

- przy ostrzu: soczewkowaty

Uformowanie obucha:

- ukształtowanie: łukowaty, spłaszczony

- ułożenie: lekko skośne

- zarys: owalny

Uformowanie ostrza:

- ukształtowanie: łukowate

- ułożenie: poziome

Cechy technologiczne:

Ślady wstępnego obtłukiwania zdarte, całość szlifowana na płycie o raczej grubej granulacji, pod wieloma kątami, co spowodowało utworzenie wielu mniejszych płaszczyzn, miejscami powierzchnia była jeszcze zeszlifowywana na drobnoziarnistej płycie

Wymiary w mm:

- długość całkowita: 129

- szerokość maksymalna: 50

- szerokość maksymalna przy obuchu: 40

- szerokość maksymalna przy ostrzu: 45

- grubość maksymalna: 31

- wymiary obucha: 28x14

- długość ostrza: 40

Masa: 354 g

Ślady użytkowania: wyszczerbienia na ostrzu, miejscami zagładzenia i wyświecenia, stłuczenia na obuchu

Przynależność kulturowa i regionalna: neolit

Typ: -

Ilustracja: fotografia; ryc. 7.2

Literatura: Brandt 1967, s. 133-139

Ilkiewicz 2005, s. 104

Miejscowość: Skrzetuszewo

Lokalizacja: na północ od Skrzetuszewa

Nr inwentarza: 15

Przedmiot: siekieromłot

Stan zachowania: całość

Surowiec: piaskowiec (**metapiaskowiec**)

Opis surowca: przedmiot wykonany jest ze skały osadowej okruchowej, nieznacznie zmetamorfizowanej (metapiaskowiec) o szarym zabarwieniu. Jest to piaskowiec nierównoziaarnisty o okruchach bardzo dobrze obtoczonych i powierzchni błyszczącej. Głównym składnikiem mineralnym jest kwarc i podrzędnie błyszczące drobne blaszki muskowitu. Spoiwo krzemionkowe charakteryzuje się znaczną twardością. Ponadto występują gruboziarniste żyłki o szerokości do 3mm o przebiegu zgodnym z wydłużeniem przedmiotu. Na niektórych żyłkach zauważyć można brunatno-brązowe wytrącenia związków żelaza.

Kształt przestrzenny:

- klin z przewężeniem w partii obuchowej

Uformowanie obucha:

- ukształtowanie: płasko-wypukły

- ułożenie: skośnie w stosunku do powierzchni bocznych

- zarys: owalny

Uformowanie ostrza:

- ukształtowanie: lekko łukowate

- ułożenie: poziome

Cechy technologiczne:

Widoczne ślady wstępnego obtłukiwania na całości zachowanej powierzchni, ostrze wyszlifowane na drobnoziarnistej płycie (do 2 cm od krawędzi) pozostała część powierzchni bocznych ostrza szlifowana na średnioziarnistej płycie, obuch nie nosi śladów szlifowania

Wymiary w mm:

- długość całkowita: 177
- długość ostrza: 50
- średnica lub dwa wymiary obucha: 48x38
- średnica lub dwa wymiary przekroju poprzecznego w miejscu styku obu wyodrębnionych części narzędzia:
71x58

Masa: 920 g

Ślady użytkowania: wyszczerbienia na ostrzu, miejscami zagładzenia i wyswiecenia, stłuczenia na obuchu

Przynależność kulturowa i regionalna: wczesny brąz

Typ:

Ilustracja: fotografia; ryc. 7.3

Literatura: Brandt 1967, s. 148-150

Miejscowość: Żylice

Lokalizacja: na północ od Żylic

Nr inwentarza: 16

Przedmiot: osełka

Stan zachowania: uszkodzona (zachowane prawdopodobnie około ¾)

Surowiec: kwarcyt (piaskowiec kwarcytowy)

Opis surowca: przedmiot został wykonany ze skały osadowej, okrucowej. Jest to piaskowiec o niskim stopniu selekcji, nierównozirnisty od średnio- do gruboziarnistego. Zaznacza się warstwowanie równoległe. Skała należy do monomineralnych, gdzie ziarna są kwarcowe i spoiwo krzemionkowe. Okruchy kwarcu są bardzo dobrze obtoczone o błyszczącej powierzchni co wskazuje na wysoką dojrzałość osadu w środowisku wodnym. Wysoka odporność mechaniczna skały wynika ze znacznej twardości kwarcu występującego zarówno w szkielecie ziarnowym, jak i w spoiwie, oraz ze wstępnej diagenety.

Kształt w rzucie poziomym:

- regularny, zbliżony do prostokątnego (fragmentu)

Ilość powierzchni pracujących: 4

Uformowanie części pracujących:

- płaskie lub lekko wypukłe

Kształt w przekroju podłużnym:

- regularny, zbliżony do prostokątnego, lekko rozszerzający się

Kształt w przekroju poprzecznym:

- zbliżony do prostokątnego

Otwór: brak

Cechy technologiczne:

Powierzchnia pracująca obejmuje całość zachowanego narzędzia, stąd opisanie cech technologicznych jest trudne, prawdopodobnie wykorzystano bryłę surowiaka o odpowiednich cechach morfometrycznych

Wymiary w mm:

- długość (fragmentu): 124

- szerokość: 56-65

- grubość: 45-42

Masa: 684 g

Ślady użytkowania: silne wygładzenia, miejscami wyświecenia i drobne zarysowania na wszystkich powierzchniach, na wierzchołku ślady stuczeń świadczące o wykorzystaniu przedmiotu również w funkcji tłuczka

Przynależność kulturowa: wczesne średniowiecze?

Typ: 1B1 w typologii Foltyna i Jochemczyka

Ilustracja: fotografia; ryc. 7.4

Literatura: Dworaczyk i in. 2003, s. 318

Foltyn, Jochemczyk 1994

Skoczylas 1990, s. 62

Miejscowość: Sławno

Lokalizacja: Sławno

Nr inwentarza: 17

Przedmiot: tłuk

Stan zachowania: całość

Surowiec: piaskowiec

Opis surowca: przedmiot został wykonany ze skały osadowej okrucowej. Jest to piaskowiec drobno- i średnioziarnisty o średnim wysortowaniu. Głównym składnikiem szkieletu ziarnowego jest kwarc, podrzędnie występują skalenie o zabarwieniu kremowym i różowym. Ziarna kwarcowe wykazują dobry stopień obtoczenia, natomiast ziarna skalenia są większe i słabiej obtoczone. Spoiwo jest twarde, głównie krzemionkowe.

Kształt przestrzenny: regularny, cylindryczny

Ilość powierzchni pracujących: dwie na wierzchołkach i jedna na części powierzchni bocznej

Uformowanie części pracujących: nieregularne

Cechy technologiczne: wykonany z surowiaka

Wymiary w mm:

- długość: 152

- szerokość: 59 mm

- grubość: 52 mm

Masa: 810 g

Ślady użytkowania: na wierzchołkach widoczne stłuczenia pokrywające spore, nieregularne powierzchnie, miejscami stłuczenia zachodzą na powierzchnie boczne przedmiotu

Przynależność kulturowa: ?

Typ: -

Ilustracja: fotografia; ryc. 7.5

Miejscowość Sławno

Lokalizacja: Sławno

Nr inwentarza: 18

Przedmiot: ciężarek do sieci? – przedmiot o trudnej do określenia funkcji

Stan zachowania: cały

Surowiec: granit

Opis surowca: Przedmiot wykonany został ze skały magmowej plutonicznej. W skale występuje struktura fanokrystaliczna drobno- i średniokrystaliczna oraz tekstura zbita, beładna. Głównymi składnikami są kwarc (około 30%), skalenie alkaliczne, plagioklasy i biotyt. Brunatno-czarne blaszki biotyту o wielkości do 1mm są rozproszone w całej skale.

Kształt:

-wcięty w partii środkowej (jak hantle)

Cechy technologiczne:

Wcięcie w partii centralnej formowano za pomocą nakładających się na siebie odbić punktowych

Wymiary w mm:

- długość całkowita: 93

- rozmiary podstaw: 87x55 i 72x60

- wymiary w największym miejscu: 49x24

Masa: 514 g

Ślady użytkowania: wygładzenia na podstawach mogą być pozostałością po naturalnej powierzchni surowiaka, na wcięciu brak śladów wygładzeń, jest szorstka

Przynależność kulturowa i regionalna: ?

Typ: -

Ilustracja: fotografia; ryc. 7.6

BIBLIOGRAFIA

- Brandt K. H.,
1967 Studien über Steinere Äxte und Beile der Jüngern Steinzeit und der Stein-Kupferzeit und der Stein-Kupferzeit Nordwestdeutschlands, Hildesheim.
- Bronicki A.
1991 Późnoneolityczne i wczesnobrązowe toporki kamienne z obszaru województwa chełmskiego, Lubuskie Materiały Archeologiczne, t. VI, s. 297-340.
- Bronowicki J.,
2000 Neolit i wczesny okres epoki brązu w Sudetach Polskich – zarys problematyki, [w:] M. Boguszewicz, A. Boguszewicz i D. Wiśniewska (red.) Człowiek i środowisko w Sudetach, Wrocław, s. 99-116.
- Dzięciołowski E.,
1991 Rozmieszczenie stanowisk archeologicznych w Lednickim Parku Krajobrazowym, [w:] K. Tobolski (red.) Wstęp do paleoekologii Lednickiego Parku Krajobrazowego, Poznań, s. 43-56.
- Fogel J.,
1981 Broń ochronna i okazjonalna ludności kultury łużyckiej w dorzeczu Odry i Wisły, [w:] Archeologia Polski, t. XXVI, z. 1, s. 146-190.
- Foltyn E. M., Jochemczyk L.,
1994 Wykorzystanie surowców skalnych do produkcji osełek w starszej fazie wczesnego średniowiecza na Górnym Śląsku, [w:] J. . Skoczylas (red.) Użytkowanie surowców skalnych w początkach państwa polskiego, Poznań, s. 52–62
- Ilkiewicz J.,
2005 Wczesnoneolityczne narzędzia kamienne z Pobrzeża Koszalińskiego, Folia Praehistorica Posnaniensis, t. XIII/XIV, s. 91-116.
- Kaczmarek Ł.,
2008 Rynna Jeziora Lednickiego na tle osadnictwa z wczesnej epoki metali - zarys problematyki, w tym tomie.
- Kobusiewicz M.
1967 Materiały do osadnictwa w epoce kamienia w powiecie obornickim, Fontes Archaeologici Posnanienses, vol. XVIII (1967), s. 1-28.
- Kobusiewicz M., Tetzlaff W.,
1972 Materiały do osadnictwa w epoce kamienia w powiecie gnieźnieńskim, Fontes Archaeologici Posnanienses, vol. XXII (1971), s. 11-33.
- Kowalska A. B.,
2003 Wyroby z bursztynu i kamienia, [w:] M. Dworaczyk, A. B. Kowalska, M. Rulewicz red. Szczecin we wczesnym średniowieczu. Wschodnia część suburbium, Polskie Badania Archeologiczne, t. 33, Szczecin, s. 317-319.
- Kulczycka-Leciejewiczowa A., Majerowicz A., Prinke A., Skoczylas A., Wojciechowski W.,
1996 Opis zabytków kamiennych. Propozycja standaryzacji, Warszawa.
- Kurnatowska Z., Kurnatowski S.,
1991 Zasiedlenie regionu Lednicy w pradziejach i średniowieczu w świetle dotychczasowych badań, [w:] K. Tobolski (red.) Wstęp do paleoekologii Lednickiego Parku Krajobrazowego, Poznań, s. 35-42.

- Łastowiecki M., Wrzesiński J.,
1996 Kamienne siekierki z okolic Ślawna, gm. Kiszkowo, woj. poznańskie, Studia Lednickie, t. IV, s. 509-510.
- Moździoch S.,
2002 Castrum Munitissium Bytom. Lokalny ośrodek władzy w państwie wczesnopiastowskim, Warszawa.
- Skoczylas J.,
1989 Budowa geologiczna i surowce mineralne regionu Jeziora Lednickiego, Studia Lednickie I, Poznań – Lednica, s. 209-224.
1990 Użytkowanie surowców skalnych we wczesnym średniowieczu w północno-zachodniej Polsce, Seria Geologia nr 12, Poznań.
- Strzyżewski C., Frankiewicz B., Poleć G.,
1992 Wieś Kocanowo gmina Pobiedziska, województwo poznańskie (próba monografii), Pobiedziska.
- Szmyt M.,
1996 Kultura amfor kulistych na Kujawach, Poznań.
- Włodarczyk P.,
2006 Kultura ceramiki sznurowej na Wyżynie Małopolskiej, Kraków.

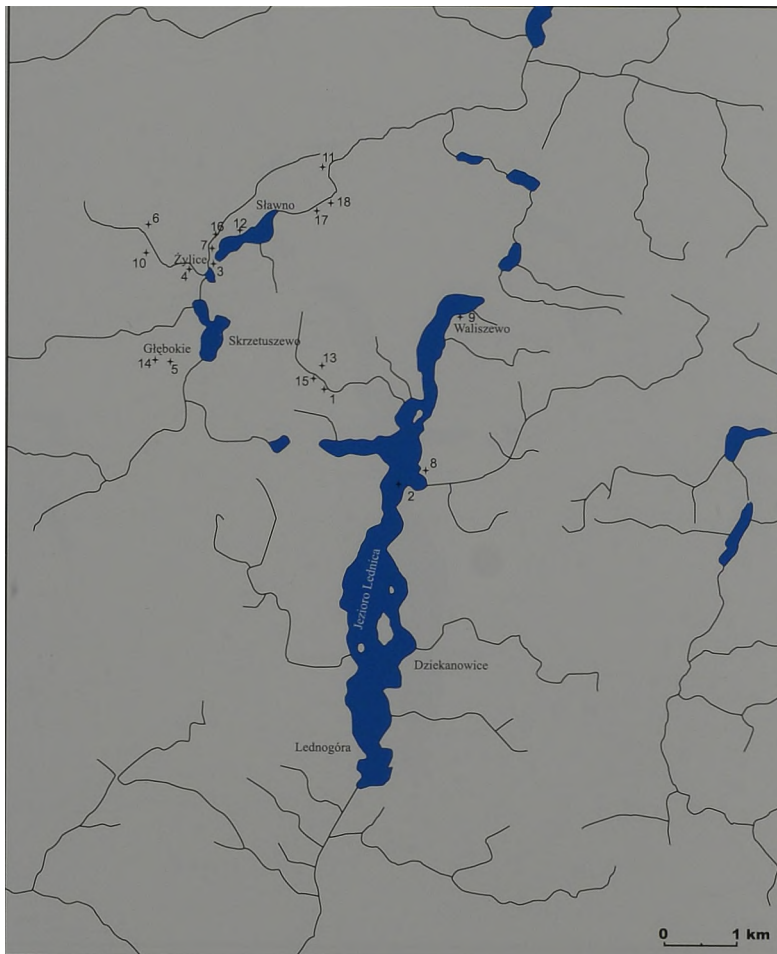
MAKROLITISCHE STEIN – UND FEUERSTEINFUNDE AUS DER UMGEBUNG VON ŚLAWNO UND LEDNICA

ZUSAMMENFASSUNG

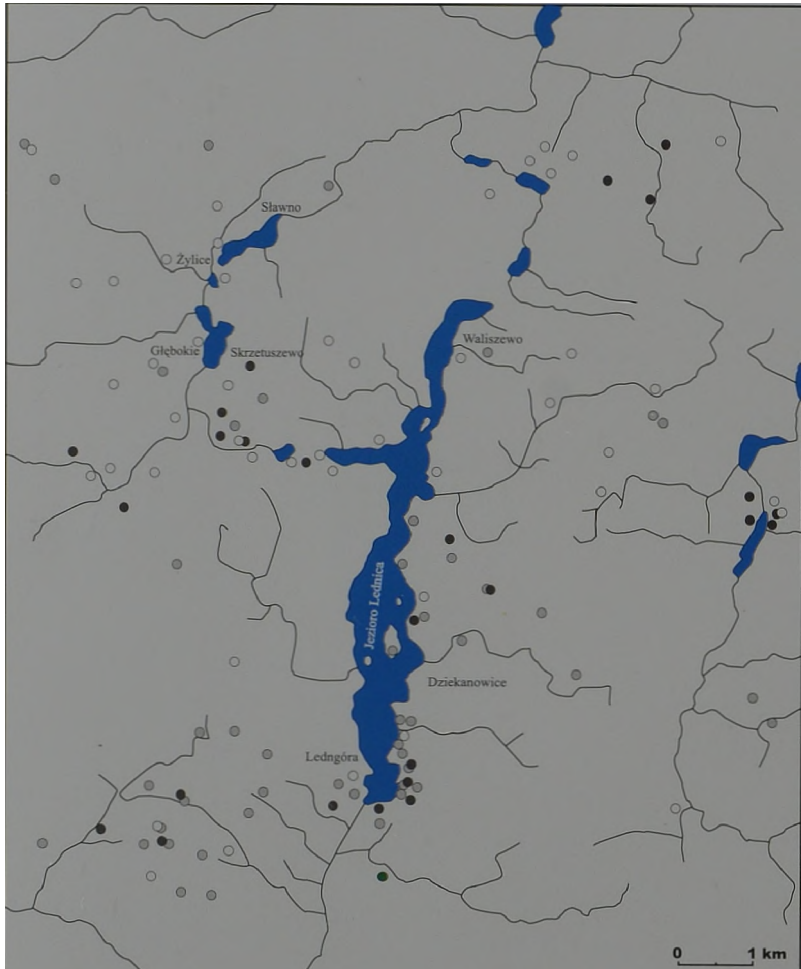
Der vorliegende Aufsatz präsentiert 18 Stein- und Feuersteinfunde unter dem chronologisch-kulturellen, typologischen, technologischen und Rohstoffaspekt, auf dem Hintergrund der Relikte der urgeschichtlichen und frühmittelalterlichen Besiedlung, die aus der Sammlung von P. Robakowski stammen und im nördlichen Teil des Landschaftsparks Lednica freigelegt wurden.

Eine Bestimmung der taxonomischen Angehörigkeit war nur bei einem Teil der Funde, d.h. bei einer Feuersteinaxt, einer Axt aus Granodiorit und drei Beilen aus Felsenstoff, möglich. Die typologisch-technologischen Eigenschaften von vier anderen Funden lassen die Bestimmung deren chronologischer Position nur mit einer gewissen Wahrscheinlichkeit zu. Für die fünf nächsten Funde, d.h. für zwei Beilfragmente, einen Axthammer, eine Feuersteinaxt und einen Schleifstein, wurde der Zeitraum, mit dem sie verbunden sein konnten, nur allgemein bestimmt. Eine Zuordnung von zwei Funden den konkreten Kulturen oder Kulturzeiträumen war dagegen wegen des Mangels an charakteristischen typologisch-technologischen Eigenschaften unmöglich.

Die besprochenen Funde können mit der Besiedlung der neolithischen Kulturen, der Kulturen aus der Bronzezeit und mit dem Frühmittelalter verbunden werden.

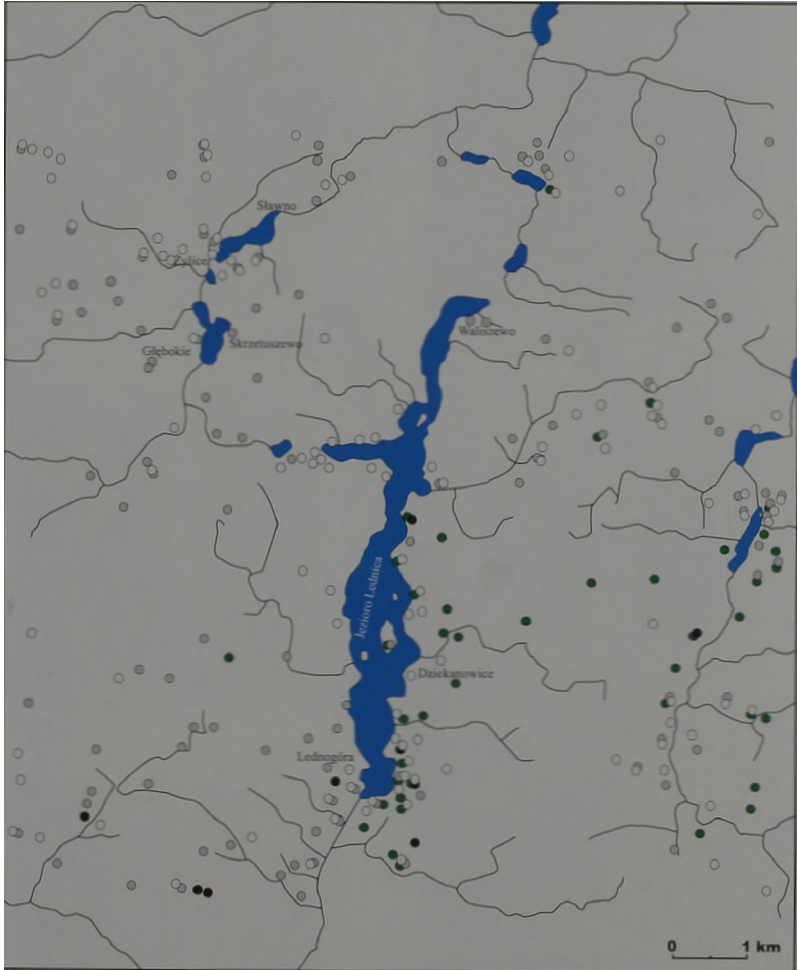


Ryc.1 Dyspersja zabytków z kolekcji P. Robakowskiego na obszarze Lednickiego Parku Krajobrazowego.



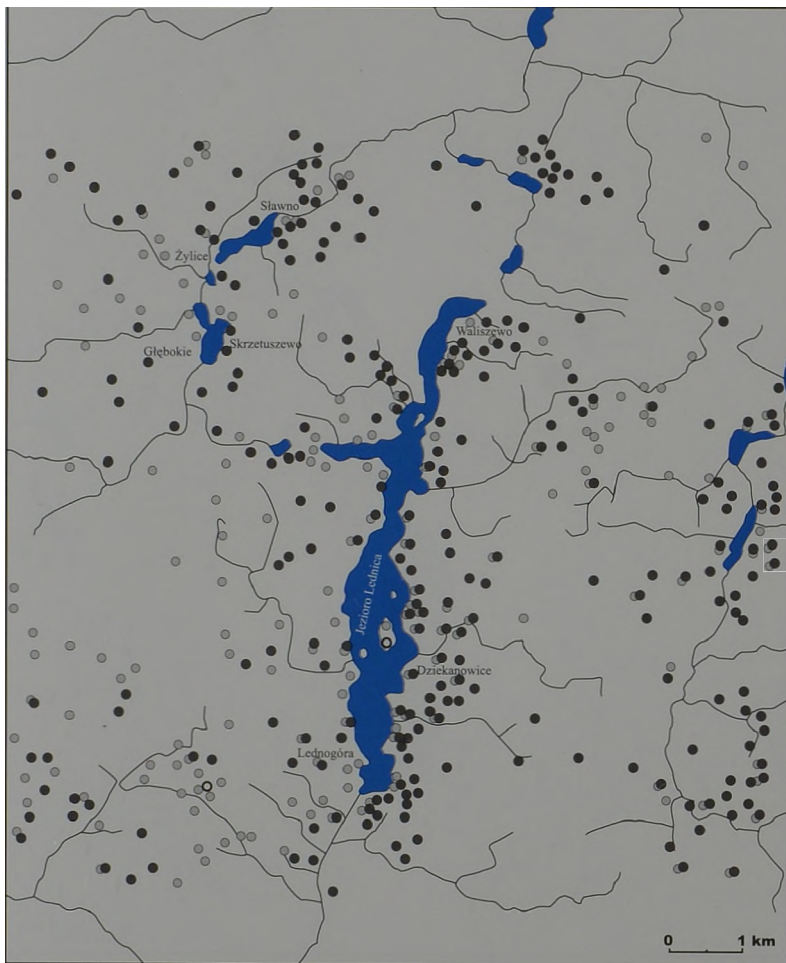
- Punkty osadnicze KPL
- Punkty osadnicze KAK
- Punkty osadnicze KCSZ
- Punkty osadnicze z epoki kamienia

Ryc. 2. Dyspersja pozostałości osadnictwa neolitycznego na obszarze Lednickiego Parku Krajobrazowego (wg Dzięciołowski 1991 z uzupełnieniami).



- Punkty osadnicze z I i II okresu epoki brązu
- Punkty osadnicze kultury luzyckiej
- Punkty osadnicze kultury pomorskiej
- Punkty osadnicze kultury przeworskiej

Ryc. 3. Dyspersja pozostałości osadnictwa z epoki brązu oraz wczesnej epoki żelaza na obszarze Lednickiego Parku Krajobrazowego (wg Dzieciółowski 1991 z uzupełnieniami).



- Punkty osadnicze wczesnego średniowiecza
- Grodziska wczesnośredniowieczne
- Punkty osadnicze pełnego średniowiecza

Ryc. 4. Dyspersja pozostałości osadnictwa wczesnośredniowiecznego na obszarze Lednickiego Parku Krajobrazowego (wg Dzieciotowski 1991 z uzupełnieniami).



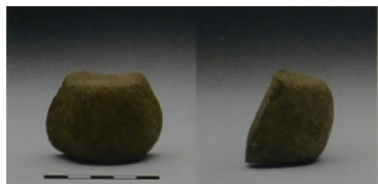
1



2



3



4



5



6

Ryc. 5. Zabytki kamienne - nr kat. 1-7. (Fot. M. Jórdeczka).



1



2



3



4



5



6

Ryc. 6. Zab. kamienne - nr kat. 8-12. (fot. M. Jórdeczka)



1



2



3



4



5



6

Rvc. 7. Zab, kamienne - nr kat. 13-18. (fot. M. Jórdeczka)

ABBILDUNGEN:

- Abb. 1. Dispersion der Befunde aus der Sammlung von P. Robakowski im Gebiet des Landschaftsparks Lednica
- Abb. 2. Dispersion der Überreste der neolithischen Besiedlung im Gebiet des Landschaftsparks Lednica (nach Dzieciolowski 1991 mit Ergänzungen)
- Abb. 3. Dispersion der Überreste der Besiedlung aus der Bronzezeit und frühen Eisenzeit im Gebiet des Landschaftsparks Lednica (nach Dzieciolowski 1991 mit Ergänzungen)
- Abb. 4. Dispersion der Überreste der frühmittelalterlichen Besiedlung im Gebiet des Landschaftsparks Lednica (nach Dzieciolowski 1991 mit Ergänzungen)
- Abb. 5. Steinfunde - Kat.-Nr. 1-7. (Photo: M. Jórdeczka)
- Abb. 6. Steinfunde - Kat.-Nr. 8-12. (Photo: M. Jórdeczka)
- Abb. 7. Steinfunde - Kat.-Nr. 13-18. (Photo: M. Jórdeczka)