

# Andrzej Kaszubkiewicz

---

## Przyczynek do dyskusji nad palatium lednickim

---

Studia Lednickie 9, 319-323

---

2008

Artykuł został zdigitalizowany i opracowany do udostępnienia w internecie przez Muzeum Historii Polski w ramach prac podejmowanych na rzecz zapewnienia otwartego, powszechnego i trwałego dostępu do polskiego dorobku naukowego i kulturalnego. Artykuł jest umieszczony w kolekcji cyfrowej [bazhum.muzhp.pl](http://bazhum.muzhp.pl), gromadzącej zawartość polskich czasopism humanistycznych i społecznych.

Tekst jest udostępniony do wykorzystania w ramach dozwolonego użytku.

## IV. DYSKUSJE I POLEMIKI

ANDRZEJ KASZUBKIEWICZ  
Muzeum Pierwszych Piastów w Lednicy

### PRZYCZYNEK DO DYSKUSJI NAD PALATIUM LEDNICKIM

Szeroka dyskusja, poparta badaniami, która toczy się od szeregu lat nad palatium lednickim wyczerpuje wiele wątków z jego przeszłości. Dotyczy to formy architektonicznej, funkcji oraz datowania. Bogata literatura na ten temat daje kolejnym badaczom tego obiektu duże możliwości interpretacyjne. Oczywiście nie oznacza to, że wszystko jest wiadome, wiele problemów czeka na wyjaśnienie, inne pozostają w sferze hipotez. W tym krótkim tekście pragnę wysunąć jeszcze jedną hipotezę, która wiąże się z niedopowiedzianym do końca zagadnieniem usytuowania i funkcji Lednicy w strukturze organizacyjnej pierwszego państwa.

Wśród badaczy przeważają opinie o rezydencjonalnym charakterze obiektu związanego z władcą. Powstał on w czasach Mieszka I i Bolesława Chrobrego<sup>1</sup>.

Rezydencje w tamtych czasach nie oznaczały obiektu letniego wypoczynku lecz miejsce w miarę stałego pobytu władcy. Lednicką rezydencję należy rozpatrywać ściśle w kontekście dwóch najważniejszych ośrodków państwa wczesnopiastowskiego Gniezna i Poznania. Funkcje jakie pełniły te na zmianę stołeczne grody, szeroko przedstawiono w literaturze, wynikały przede wszystkim z polityczno-społecznych uwarunkowań, a także z geograficznego położenia. Ośrodki te połączone były bardzo ważnym szlakiem komunikacyjnym wiodącym również przez wyspę Lednica. Na zamieszczonej mapie dokonałem próby określenia przebiegu tego szlaku dla okresu wczesnego średniowiecza (ryc. 1).

Skąpe informacje lub brak źródeł historycznych ośmielają badacza do stawiania śmiałych hipotez. Uważam, że były powody natury ideologicznej, a także bezpieczeństwa i może jeszcze inne nam nieznanne, dla których Mieszko I zdecydował się pobudować w nowej technice muru kamiennego, zespół pałacowy z

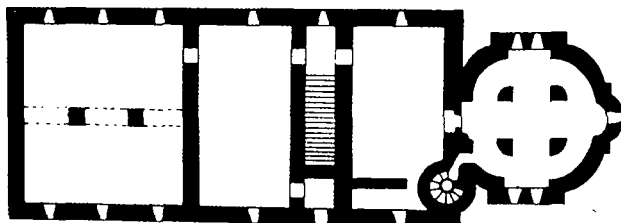
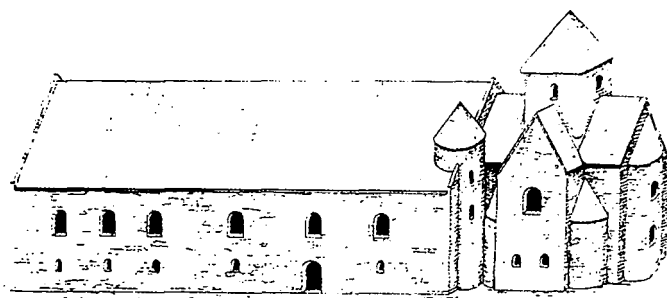
---

<sup>1</sup> Istnieją też poglądy przeciwstawne, które określają budynek prostokątny i część centralną jako obiekt sakralny (Sokołowski, Łomnicki i inni), a także drugi pogląd określający budowlę lednicką jako zespół episkopalny – dom biskupa z baptysterium i katedrą (K. Zurowska).

kaplicą – baptysterium i kościołem grodowym na wyspie lednickiej, a nie w Gnieźnie.

Odkryte w latach 90-tych XX wieku relikty zespołu pałacowego na grodzie poznańskim natychmiast zrodziły pytanie o palatium gnieźnieńskie.

Dotychczasowe badania na wzgórzu Lecha nie wyjaśniły tego problemu. Odkryty w ostatnich badaniach archeologicznych mur fundamentu w rejonie kościoła św. Jerzego (Sawicki 2001b) z braku miejsca i dalszych partii nie może być interpretowany inaczej jak wcześniejsza faza tego kościoła. Słusznie odkrywca zakłada, że kościół ten celowo został postawiony na miejscu dawnego kultu pogańskiego. Ten fakt przytaczały wszystkie późniejsze przekazy ustne. Jest prawdopodobne, że w czasach Mieszka funkcjonował na wzgórzu Lecha jeszcze dawny dom książęcy – dworzyszczce - postawiony przez poprzedników księcia, zapewne w technice drewnianej. Później, w początkach XIII wieku, powstał na grodzie gnieźnieńskim w północnej jego części murowany zamek w miejscu dzisiejszych tzw. „Kolegiat”. Wybór Lednicy na lokalizację zespołu pałacowego uwarunkowany był określoną funkcją, bliskością stołecznego Gniezna (13 km), wyjątkową obronnością wyspy. Bezpieczeństwo władcy zapewniała silna załoga, być może obco etniczna. Fakt ten poświadcza wyjątkowo, w porównaniu z innymi ośrodkami, bogata kolekcja militariów. Należy nadmienić, że z uwagi na duży wysiłek organizacyjny i finansowy trudno zakładać, że w tak bliskiej odległości stawiano by drogą kosztowną budowlę w sąsiednim Gnieźnie.



Ryc. 2 Rekonstrukcja palatium lednickiego wg A. Kaszubkiewicza

Niedokończone palatium w Gieczu jest w pewnym zakresie tego wymownym potwierdzeniem. Relacje zachodzące pomiędzy Gieczem a Lednicą wiążą się z decyzją Mieszka I. Identyczność rzutów tych dwóch budowli nie wynika ze standardowości i typowości takich założeń, bowiem powstałe pałace na terenie kraju różnią się w zasadniczy sposób. Podobieństwo to, jak sądzę, wynika z zamiarów księcia zlokalizowania tego obiektu pierwotnie w Gieczu ważnym ośrodku być może, że ze względów rodowych. Z przyczyn opisanych powyżej (bliskość Gniezna starego ośrodka kultu, obronność wyspy) zmieniono decyzję usytuowania palatium już w trakcie jego realizacji. Giecz jest pierwowzorem dla Lednicy, a nie odwrotnie jak zakładają niektórzy badacze (Rodzińska 2000). Tak powstała rezydencja w rejonie Gniezna, na ważnym szlaku, którą połączono z łądem dwoma mostami. To miejsce było zapewne świadkiem najważniejszych wydarzeń z końca X i początku XI wieku w tym wizyty cesarza Ottona III (ryc. 2).

Na zakończenie należy wskazać na niezbyt precyzyjne późniejsze informacje zawarte w źródłach pisanych z XII - XV wieku. Wśród nich należy wymienić bullę Innocentego II z 1136 roku, informację o kasztelanach lednickich, akcie ugody Odonica z Henrykiem Brodatym z 1234 roku, relacji G. Paska o posiadaniu Ostrowa przez Bolesława Pobożnego księcia kalisko-gnieźnieńskiego z 1248 roku oraz najpóźniejszy przekaz Jana Długosza z XV wieku, który wspomina budowlę jako dawną katedrę gnieźnieńską będącą już w ruinie.

Wszystkie te dokumenty wskazują na mocniej lub słabiej wyartykułowane związki Lednicy z Gniezmem.

W świadomości Polaków w wiekach późniejszych funkcjonowało przekonanie, że Polska za panowania Mieszka i Chrobrego posiadała znaczące budowle murowane z kamienia. Jak się później okazało, przekonania te były słuszne. Udowodniły to odkrycia archeologiczne w wieku XIX i XX. Prezentowana poniżej XVIII-wieczna grafika Franciszka Smuglewicza ten fakt potwierdza choć w znacznym stopniu tę świadomość przejawiała (ryc. 3).



Ryc. 3 F. Smuglewicz powitanie cesarza Ottona III przez Bolesława Chrobrego w Poznaniu - litografia

#### BIBLIOGRAFIA:

- Buko A.  
2005 Archeologia polski wczesnośredniowiecznej. Odkrycia – hipotezy – interpretacje, Warszawa.
- Górecki J.  
2002 Gród na Ostrowie Lednickim na tle wybranych ośrodków grodowych pierwszej monarchii piastowskiej. BSL 7, Poznań.
- Kaszubkiewicz A.  
1996 Kilka uwag na temat palatium lednickiego, SL IV, s. 445-449.
- Rodzińska – Choraży  
2002 Wielkopolskie zespoły rezydencjalne w Gieczu, na Ostrowie Lednickim – problem rekonstrukcji i relacji chronologicznych, ZOW, r. 57 (nr 1-2), s. 25-32
- Sawicki T.  
2001a Wczesnośredniowieczny zespół grodowy w Gnieźnie, [w:] Gniezno w świetle ostatnich badań archeologicznych. Nowe fakty. Nowe interpretacje. Red. Z. Kurnatowska, Poznań, s.87-126.  
2001b Badania przy kościele św. Jerzego w Gnieźnie, [w:] Gniezno w świetle ostatnich badań archeologicznych. Nowe fakty. Nowe interpretacje. Red. Z. Kurnatowska, Poznań, s.163-186.



Ryc. 1 Główny szlak z Poznania do Gniezna przechodził przez Ostrów Lednicki

Szulec K.

1875 Korespondencja literacko-naukowa, [w:] Gazeta Narodowa, r. XIV, Lwów.

Żurowska K.

1995 U progu chrześcijaństwa w Polsce. Ostrów Lednicki, [w:] Rocznik PAU, Kraków.

#### ABBILDUNGEN:

Abb. 1 Der Hauptweg von Posen nach Gnesen führte durch Ostrów Lednicki

Abb. 2 Rekonstruktion des Palatiums von Lednica, nach. A. Kaszubkiewicz

Abb. 3 F. Smuglewicz, Begrüßung des Kaisers Otton III. durch Bolesław Chrobry in Posen – Lithographie