

Ilona Jagielska

Wczesnośredniowieczne cmentarzysko na stanowisku Pyzdry 11

Studia Lednickie 10, 129-149

2010

Artykuł został zdigitalizowany i opracowany do udostępnienia w internecie przez Muzeum Historii Polski w ramach prac podejmowanych na rzecz zapewnienia otwartego, powszechnego i trwałego dostępu do polskiego dorobku naukowego i kulturalnego. Artykuł jest umieszczony w kolekcji cyfrowej bazhum.muzhp.pl, gromadzącej zawartość polskich czasopism humanistycznych i społecznych.

Tekst jest udostępniony do wykorzystania w ramach dozwolonego użytku.

Iłona Jagielska

Muzeum Regionalne Ziemi Pyzdrowskiej

Wczesnośredniowieczne cmentarzysko na stanowisku Pyzdry 11

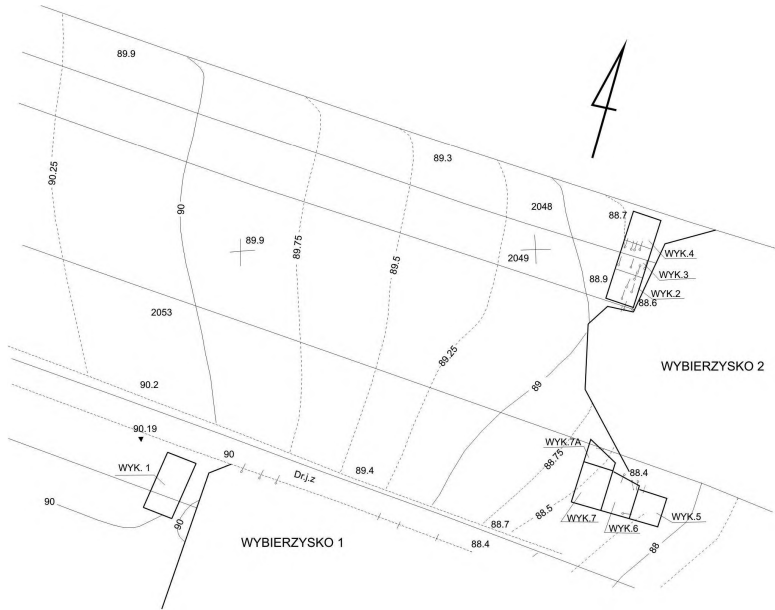
W roku 2007 Muzeum Ziemi Pyzdrowskiej przeprowadziło ratownicze badania archeologiczne na st. Pyzdry 11, oddalonym od miasta około 0,5 km na południowy wschód. Podjęcie prac wykopaliskowych, wynikało z zagrożenia stanowiska zniszczeniem prowadzoną w tym miejscu eksploatacją żwiru. Powstające wybierzyska żwiru naruszały obręb, wytyczonego na arkuszu AZP wielokulturowego stanowiska o charakterze osadniczym. Podczas prospekcji terenu¹ w dużym wybierzysku znaleziono rozrzucone ludzkie kości i brązowe kabłączki skroniowe. W profilu północnym wybierzyska widoczne były resztki szkieletów zorientowane po osi północ - południe i ułożone w odpowiednich od siebie odstępach. Znalezione ozdoby pozwoliły określić, że w miejscu tym znajduje się średniowieczne cmentarzysko. Na okres letni zaplanowano badania ratownicze, konieczne tym bardziej, że właściciel działki rozpoczynał wybieranie żwiru w kolejnym miejscu. Cmentarzysko założono na krawędzi prawobrzeżnej skarpy nadwarciańskiej, na kulminacji piaszczysto-żwirowego wyniesienia (Ryc.1).



Ryc.1. Pyzdry, stan. 11. Lokalizacja stanowiska

¹ Wcześniej do pracowników Muzeum w Pyzdrach docierały informacje o znaleziskach porzucanych ludzkich kości, na żwirowni za miastem.

Pierwszy wykop zaplanowano przy zachodniej granicy powstałego wybierzyska w celu określenia zasięgu cmentarza w kierunku zachodnim. W obrębie eksplorowanego wykopu nie natrafiono na pochówki szkieletowe, a zarejestrowano dwa skupiska fragmentów naczyń kultury łużyckiej. Kolejne wykopy wyznaczono na północy - wschód od pierwszego wybierzyska, przy zachodniej i południowej ścianie nowoeksploatowanego miejsca żwiru. Przebadano obszar o powierzchni około 175 m², w obrębie którego zarejestrowano 19 pochówków szkieletowych, 2 jamy grobowe bez szkieletów pochodzące z okresu wczesnego średniowiecza oraz 12 obiektów pradziejowych (Ryc. 2).

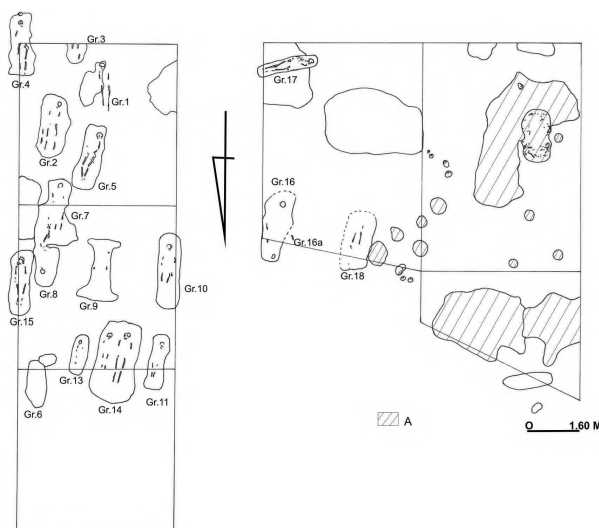


Ryc. 2. Pызdry, stan. 11. Plan sytuacyjno-wysokościowy z naniesionymi wykopami i orientacją pochówków szkieletowych.

Położenie cmentarzyniska

Usytuowanie cmentarzyniska w miejscu wyeksponowanym względem otoczenia było zapewne celem zamierzonym. Wybór miejsc wyniosłych, piaszczystych wzniesień zwykle będących nieużytkami często stosowano w okresie wczesnego średniowiecza w Wielkopolsce (Z.A. Rajewski 1937-39, s. 50) i w innych regionach Polski (M. Miśkiewicz 1969, s. 261; H. Zoll-Adamikowa 1971, s. 10; A. Kufel-Dzierżowska 1975, s. 373; T. Kordala 2006, s. 101). Preferowano tereny wysoczyznowe, pagórki żwirowato-piaszczyste, które wykorzystywano pod miejsca sepulkralne również z uwagi na możliwość łatwego wkopywania się w suchy grunt i braku zagrożenia sezonowego podtapiania tych terenów (H. Zoll-Adamikowa 2000, s. 217). Wczesnośredniowieczne cmentarzynisko odkryte na wysokiej skarpcie prawego brzegu rzeki Warty fizjograficznie musiało zajmować obszar szczególnie, gdyż już w okresie pradziejowym w miejscu tym powstał obiekt o charakterze kultowym. Podczas badań cmentarzyniska natrafiono na zespół obiektów o przeznaczeniu

sakralnym datowanych na młodszy okres przedrzymski². Miejsca kultu pradziejowego również lokowano na wyróżniających się w otoczeniu punktach eksponowanych i zawsze w pobliżu wody (A. Cofta-Broniewska 1989, s.145). Prawdopodobnie odmienność tego miejsca przetrwała w krajobrazie do czasów późniejszych i była podobnie postrzegana. Do takiego twierdzenia może skłaniać zaobserwowany brak grobów szkieletowych w miejscu pradziejowego obiektu kultowego, a zarejestrowane pochówki były jedynie rozplanowane w jego sąsiedztwie. Ponadto w wypełniku obiektu odkryto wczesnośredniowieczne naczynie przypuszczalnie z celowo utraconym brzegiem i złożonym jako ofiara. Pobrana próba archeobotaniczna z naczynia wykazała dużą ilość węgla drzewnych pochodzących od sosny (J. Koszałka 2008, s. 2). Naczynie mogło zostać zdeponowane podczas obrzędów pogrzebowych, których zapewne jednym z elementów było palenie ognia. Czytelne skupiska węgla drzewnych wystąpiły w wypełnikach dwóch jam grobowych³, w jednej z jam próba zawierała tylko węgle pochodzące od sosny w drugiej również od sosny z niewielką domieszką dębu (Ryc. 3).



Ryc. 3. Pzdry, stan.11. Rzuty poziome grobów. A- zespół obiektów pradziejowych o charakterze kultowym.

Rozplanowanie grobów i ich odmienna orientacja

Zarejestrowanie zniszczonych grobów w ścianie północnej pierwszego wybijzyska i odsłonięcie pochówków, oddalonych od tego miejsca kilkadziesiąt metrów dalej w kierunku północnym (w ostatnim wykopie na północ nie zarejestrowano jam grobowych), pozwala na teoretyczne spekulacje, co do wielkości nekropoli. Możliwe jest to oczywiście, o ile założymy, że odkryte cmentarzysko było miejscem zaplanowanym jako miejsce

² Szczegółowa analiza wspomnianych obiektów będzie przedmiotem osobnego opracowania.

³ Szerzej na temat występowania węgla drzewnych w jamach grobowych: A. Wrzezińska., J. Wrzeziński, Z problematyki węgla drzewnych w jamach grobowych-częstość występowania węgla drzewnych w grobach wczesnośredniowiecznego cmentarzyska "Mały Skansen" , SL. VII, s.143-161.

sepulkralne na dłuższy okres użytkowania i rozciągało się ono wzdłuż krawędzi wysoczyzny zagospodarowanym pasem, a nie wyspowymi skupiskami grobów. Przy takim założeniu powierzchnia cmentarza mogłaby wynosić około 3600 m². Obszar ten mógłby również być większy, gdyż nie wiemy jaka ilość pochówków została zniszczona w pierwszym wybierzysku i tym samym jak daleko na południe ciągnęła się nekropola.

Widoczne uszkodzone szkielety w ścianie pierwszego wybierzyska⁴ i odkrycie 15 jam grobowych w wykopach w północno-wschodniej części badanego obszaru, pozwala na stwierdzenie, iż zmarłych chowano w ramach wydzielonych rzędów biegnących po osi wschód-zachód.

Rozpatrując ułożenie zmarłych na badanym cmentarzysku, względem orientacji stron świata, mamy tutaj przykład rzadko rejestrowanego, odmiennego ułożenia. Sumując ilość pochówków widoczną w ścianie pierwszego wybierzyska z ilością przebadanych grobów stwierdza się, że regułą dla pochowanej w tym miejscu społeczności było układanie zmarłych po osi N-S. Na 27 wszystkich zadokumentowanych pochówków tylko 2 zorientowane były po osi E-W i zlokalizowane w sąsiedztwie pradziejowego obiektu kultowego. Spośród 18 zmarłych tylko trzech pochowano głowami w kierunku N, resztę natomiast złożono do grobu głowami na S. Pochówki o orientacji N-S występują na większości badanych cmentarzyskach z okresu wczesnego średniowiecza, jednakże są to z reguły nieliczne, pojedyncze przykłady epizodycznie rozmieszczone w stosunku do reszty grobów zorientowanych po osi E-W. Groby te przede wszystkim nie są lokowane w czytelne rzędy. Podobną sytuację z orientacją grobów po osi N-S w układzie rzędownym zaobserwowano tylko na st. Brzoza, pow. Toruń (B. Zielonka 1958, s.125). Przykłady odmiennej orientacji (N-S) próbowano interpretować różnie, jako ułożenie zmarłych w kierunku stron rodzinnych, wyraz lokalnych wierzeń (Z.A. Rajewski 1937-1939, s. 54) lub możliwość przejścia innych zwyczajów np. ruskich czy morawskich, gdzie taki układ często występuje (za H. Zoll-Adamikowa 1971, s. 40-41 przyp. 65). Na cmentarzysku w Cedyni pochówki o orientacji N-S znajdowały się w pobliżu grobów ciałopalnych i wg autorki badań mogą pochodzić z najstarszej fazy użytkowania cmentarzyska, od końca X do XII w. (H. Malinowska-Lazarczyk 1998, s. 25). Powszechnie przy omawianiu cmentarzysk średniowiecznych uważa się, że orientacja ciała po linii E-W jest wyrazem chrystianizacji zwyczajów pogrzebowych i upowszechniania się idei chrześcijaństwa (np. H. Zoll-Adamikowa 1971, s. 39; E. Dąbrowska 1997, s. 8; M. Rębkowski 2007, s. 94). Zaobserwowane odstępstwo od tej praktyki na st. Pyzdry 11 może być przykładem, że kierunek ułożenia zmarłych po osi E-W niekoniecznie był tak obligatoryjny w pierwszych wiekach po przyjęciu chrześcijaństwa jak to się zwykle uważać. Może to być również obraz słabości wpływu krystalizującego się aparatu Kościoła, który nie dysponował jeszcze odpowiednią działalnością duszpasterską, która konsekwentnie narzuciłaby prawa dotyczące grzebania zmarłych. Konfrontacja z całym systemem wierzeń i praktyk pogańskich zapewne nierzadko przerastała możliwości Kościoła. Nie wszystko można było jednoznacznie potępić czy zwalczyć, stąd nowa religia musiała dawać przyzwolenie na pewne przejawy dawnych praktyk (S. Bylina 2002, s.171). Przyjęta inhumacja wówczas byłaby bardziej wyrazem wpływu kulturowego nowej religii niż jednoznacznej zmiany wierzeń (por. M. Rębkowski 2007, s. 97). Wyposażenie zmarłych na badanym cmentarzysku w dary grobowe (wiadro, garnek) i przedmiot o magicznym znaczeniu taki jak kłódka jest

⁴ Nie można było w tym miejscu prowadzić ratowniczej eksploracji, gdyż dalsze partie szkieletów znajdowały się pod użytkowaną drogą przedzielającą działkę.

najbardziej charakterystyczne dla cmentarzysk w obrębie, których nie zlokalizowano kościołów (H. Zoll-Adamikowa 1971, s.126-127). Czynniki te mogą dodatkowo umacniać pogląd o kultywowaniu starych zwyczajów przez pochowaną tutaj społeczność, pomimo przyjęcia nowej praktyki pogrzebowej jaką była inhumacja.

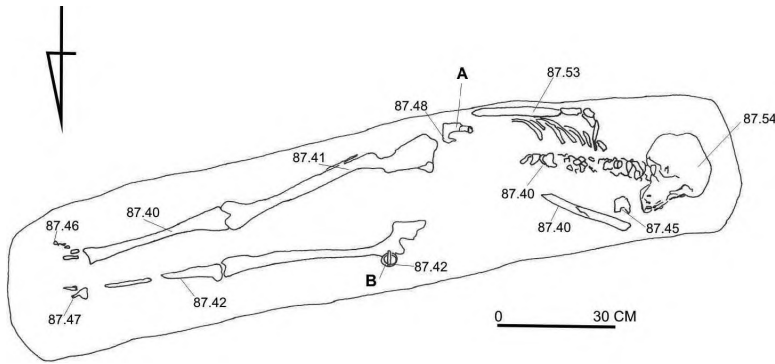
Konstrukcje grobów, ułożenie zmarłych, pochówki szczególne

Zarysy jam grobowych posiadały kształt zbliżony do prostokątnego, zmarłych składano w pozycji wyprostowanej na plecach, z rękoma wzdłuż ciała, tylko w jednym grobie, lewa ręka zmarłego była zgięta w łokciu i ułożona na miednicy (grób nr 5/07). Pochówki wystąpiły na głębokości od 0,50 m do 0,70 m mierząc od stropu humusu. W grobie nr 4/07 za czaszką znajdował się kamień i pojedyncze kamienie zalegały nad tułowiem zmarłego. Niektóre jamy grobowe szalowano drewnem, zachowały się wyraźne smugi wzdłuż boków jam grobowych. Wzmacnianie jam dranicami byłoby jak najbardziej zasadne, gdyż groby wykopywano w sypkim zwirowym piasku, który łatwo się obsypuje. W jednym grobie zmarłego złożono przypuszczalnie na czymś w rodzaju nosidla lub jamę dodatkowo wzmocniono poprzecznymi deskami w miejscu głowy i nóg (grób nr 9/07). Jest to jeden z dwóch zarejestrowanych na badanym cmentarzysku grobów podwójnych. Pochówek ten zawierał nieliczne zachowane kości czaszki osobnika młodocianego, nieokreślonej płci w wieku *Juvenis*, powyżej 15 lat i dziecka *Infans I*, około 0-3 miesiące (A. Wrzesińska 2007, s. 6). Dziecko ułożono prawdopodobnie na piersiach młodej matki, główką przy jej głowie, wskazują na to zachowane kości skroniowe, które znajdowały się obok siebie. W drugim z pochówków podwójnych (grób nr 14/07), złożono starsze dziecko w wieku *Infans II*, 12-14 lat, prawdopodobnie płci żeńskiej (przy czaszce znajdowało się kilka kablączków) i kobietę w wieku *Maturus*, 35 lat lub więcej. Przy usuwania piasku z czaszki dorosłej kobiety, podczas ekspertyzy antropologicznej, pozyskano - 7 centymetrowy fragment warkocza barwy ciemnej (fot 1).

Pochówek z kłódką

Na przebadanym obszarze cmentarza natrafiono tylko na dwie jamy grobowe o orientacji E-W. Były one zlokalizowane w pobliżu odkrytego pradziejowego obiektu kultowego, w znacznym oddaleniu od siebie. W mniejszej jamie zarejestrowano jedynie małe fragment rozsypanej się kości, prawdopodobnie był to pochówek dziecka i kości szkieletu uległy rozłusowaniu. Drugi pochówek zawierał szkielet młodej kobiety w wieku *Juvenis* tj. około 20 roku życia, ułożonej głową na zachód. Jama grobowa zarysowała się pod poziomem płytkiej jamy oznaczonej jako obiekt nr 20. Analiza ułożenia szkieletu wskazuje, że zmarłą przypuszczalnie zsunięto do jamy (lewa ręka podwinięta pod bok, głowa ułożona na lewej stronie). Jama była bardzo wąska, na szerokość zmarłej i niedbale wykopana, stopy były ułożone znacznie wyżej niż reszta ciała. Na łusce lewej kości czołowej znajdował się owalny otwór po urazie. Ostre krawędzie otworu mogą wskazywać na powstanie urazu niedawno przed śmiercią i mogą mieć również bezpośredni z nią związek. Przy lewym biodrze pochowanej kobiety znajdowała się brązowa sprzączka od pasa, a na prawej kości przedramienia żelazna kłódka. Kłódki znajdujące się w grobach nie są przedmiotami szczególnymi, jeśli dotyczą przede wszystkim grobów ludności żydowskiej, pochowanej na cmentarzyskach datowanych na XVI-XVIII w. Żelazne kłódki Żydzi wkłada-

li swoim zmarłym do grobów umieszczając je głównie w okolicach głowy (Z. Skrok 1994, s.25; B. Borowska-Strugińska 2005, s. 233-234). Klódka znaleziona w kontekście wczesnośredniowiecznego cmentarzyska na st. Pyzdry 11 staje się przypadkiem wyjątkowym zarówno, co do chronologii znaleziska jak i miejsca. Rzadkie i najbliższe analogie wystąpienia klódek w grobach chrześcijańskich pochodzą z okresów nieco późniejszych. Na XV wiek datowany jest grób dziecka z Rokowołu, gdzie dwie żelazne klódki zostały złożone w okolicy łokcia prawej ręki. Możliwość pochodzenia żydowskiego dziecka wyklucza pochowanie go na cmentarzu przy chrześcijańskiej kaplicy (T. Malinowski 2004, s.157). Kolejnym rzadkim przykładem znalezienia klódki w obrębie nekropoli nie związanej ze społecznością żydowską, jest cmentarzysko w Pniu datowane na XV/XVI-1poł. XVII w. (A. Drozd, A. Janowski 2007, s. 173-174) (Ryc. 4).



Ryc. 4. Pyzdry, stan.11. Pochówek z klódką (grób nr 17). A-klódka żelazna, B-brązowa sprzączka.

Łącząc ze sobą okoliczności pochowania młodej kobiety z nie zagojonym urazem głowy, prawdopodobnie w pośpiechu (ułożenie ciała, niestarannie przygotowana jama) i włożenie do grobu klódki, którą w kontekście daru grobowego postrzega się jako przedmiot o cechach magicznych, można bliżej określić znaczenie tego daru. Klódka w tym wypadku pełniłaby funkcję magicznego zamknięcia, obwarowania pewnej tajemnicy być może odnoszącej się do przyczyny śmierci kobiety i życzenia, aby to, co zostało zamknięte nie wydarzyło się ponownie. T. Malinowski odnośnie grobu dziecka z Rokowołu przywołuje zwyczaj ludowy Poleszuków, którzy wrzucają zmarłemu klódkę do grobu, aby zapobiec powtórzeniu się w rodzinie wypadku śmierci (T. Malinowski 2004 s.157). Równie trafna może być interpretacja w oparciu o przytoczone przez Zdzisława Skroka słowa innego archeologa aby "zmarły na tamtym świecie nie mówił co tutaj się dzieje" (Z. Skrok 1994 s. 260).

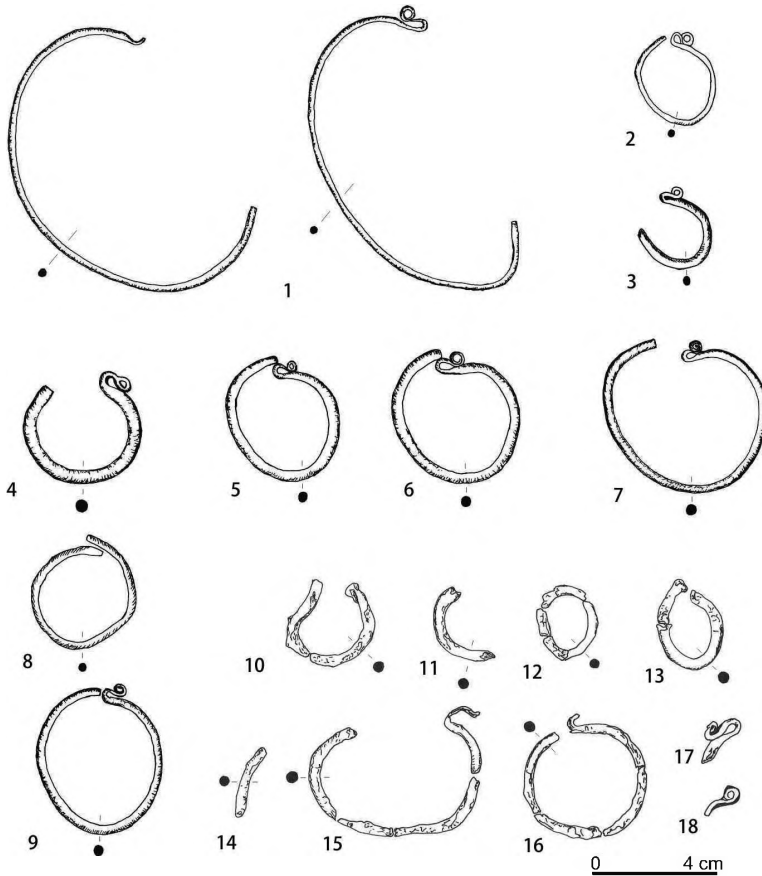
Wyposażenie grobowe

Asortyment przedmiotów złożonych wraz ze zmarłymi do grobów na przebadanej części cmentarza można uznać za dość skromny. Były to głównie przedmioty o charakterze ozdób lub codziennego użytku. Wśród ozdób przeważały kabłączki skroniowe brązowe, ołowiowe i brązowe srebrzone, znaleziono również dwa brązowe pierścionki. Poza

ozdobami zmarli wyposażeni byli w noże żelazne, skórzane pochewki z okuciami i przedmioty, które można uznać za dary grobowe zawierające pożywienie, było to wiadro i garnek gliniany. Osobną kategorię stanowi kłódka, którą należy traktować jako przedmiot o właściwościach magicznych.

Kabłączki skroniowe

Wystąpiły wśród inwentarza grobowego najliczniej, około 20 kabłączków znaleziono w grobach, 4 kabłączki brązowe (w tym jeden srebrzony) znaleziono luzem w wybierzysku nr 1. Kabłączki znalezione w grobach, wszystkie były zlokalizowane w okolicach czaszki. Kabłączki wykonane z brązu i srebrzone zachowały się w dobrym stanie natomiast kabłączki wykonane z ołowiu, często zachowały się tylko szczątkowo, uległy silnemu utlenieniu, z tego powodu nie można było w wielu przypadkach określić dokładnie średnicy kabłączka, jak i dokładnej liczby, w jakiej były zdeponowane pierwotnie. Wszystkie zostały wykonane z okrągłego drutu brązowego lub ołowianego. Większość posiada kształt otwartego pierścienia, o jednym końcu prosto uciętym, a drugim uformowanym w esowate uszko bez dodatkowych dekoracji. Posługując się typologią wg K. Musianowicz, mieszczą się one w ramach typu III (K. Musianowicz 1949, s.196), zróżnicowane wg odmian wprowadzonych przez H. Kóćkę-Krenz, kabłączki ołowiane z grobu nr 1 i 10 należy zaliczyć do typu III A : wewnętrzna średnica nie przekracza 2 cm. Kabłączki brązowe i ołowiane z grobu nr 14 mieszczą się w ramach typu III B-średnica ich mieści się w granicach od 2-5 cm. Do tej grupy także należy zaliczyć wszystkie kabłączki brązowe znalezione luźno przy wybierzysku nr I. Kabłączki przekraczające wewnętrzną średnicę 5 cm i znalezione w grobie nr 15, wg klasyfikacji H. Kóćki-Krenz należy zaliczyć do typu III C. Wszystkie te egzemplarze posiadają dość szeroką chronologię, którą zasadniczo można zamknąć w ramach XI-XIII w. (H. Kóćka-Krenz 1993, s.46-49). Kabłączek brązowy z grobu nr14 prezentuje z kolei typ I (K. Musianowicz 1949, s.129), uformowany jest w kółko, o prostych ściętych końcach, stykających się ze sobą, do tego typu można zaliczyć również 2 ołowiane kabłączki z grobu nr 1 i nr 10 (dość mocno utlenione). Dwa ołowiane kabłączki z grobu nr 14 posiadają drugie końce zakończone haczykowato i tym samym prezentują typ II (K. Musianowicz 1949, s.195) (Ryc. 5).



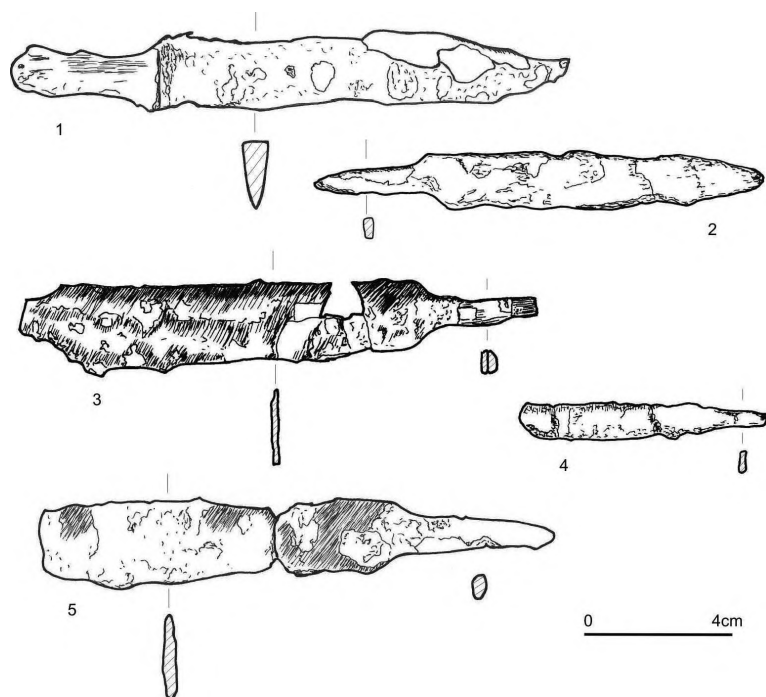
Ryc. 5. Pyzdry, stan.11. Kabłączki skroniowe, brązowe-srebrzone: 1, 4; brązowe: 2, 5-9; ołowiane: 3,10-18.

Pierścionki

Znaleziono tylko 2 pierścionki, oba wykonane z brązu. Pierścionek skręcony z dwóch drutów o prosto skutych końcach znajdował się w grobie nr 9. Średnica wewnętrzna pierścionka wynosiła 1,8 cm, przekrój drutu 0,1 cm. Pierścionki tego typu występują zasadniczo na ziemiach Polski od X-XIII w. (H. Kóčka-Krenz 1993, s.117). Drugi egzemplarz to pierścionek wykonany z bardzo cienkiej blachy brązowej, o zamkniętej obrączce z małym oczkiem (nie zachowanym), mocowanym za pomocą prawdopodobnie lepiszcza w stożkowato ściętym otworze, pośrodku prostokątnej płytki. Obrączka odchodząca od płytki z obu jej stron dodatkowo jest zdobiona poprzez jej geometryczne poszerzenie. Średnica wewnętrzna pierścionka wynosi 4,4 cm. Pierścionki z oczkiem występują na naszych terenach od XI do XIII w. (H. Kóčka-Krenz 1993, s.122,124).

Noże

Noże żelazne silnie skorodowane wystąpiły w pięciu grobach. Najlepiej zachowany nóż znaleziono w grobie nr 16, na nożu zachował się fragment skórzanej pochewki. Okaz ten można zaliczyć, stosując podział typologiczny Ryszarda Rogosza (R. Rogosz 1983, s.264-265), do typu II: ostrze noża jest skierowane ku górze, trzpień wyodrębniony dwustronnie, od strony tylca posiada łukowate wycięcie. Drugi w miarę dobrze zachowany egzemplarz pochodzi z grobu nr 9, nóż ten można zaklasyfikować do typu III o ostrzu i tylcu trójkątnie zbiegającym się, trzpieniu dwustronnie wyodrębnionym. Nóż z grobu nr 8 od strony tylca posiadał łukowate wycięcie (nie zachowana końcówka głowni), trzpień wyodrębniony obustronnie, na trzpieniu zachowany fragment drewnianej okładziny. Egzemplarz ten można zaliczyć do typu II. Nóż z grobu nr 10 również ma nie zachowaną końcówkę głowni, z uwagi na szeroką głownię i obustronnie wyodrębniony trzpień, można ogólnie zaliczyć go do typu II. Najgorzej zachowany egzemplarz pochodzi z grobu nr 18, nóż posiadał wąską głownię ze słabo wyodrębnionym trzpieniem. Noże z wąskimi głowniami i trzpieniami wyodrębnionymi jedno- lub dwustronnie charakterystyczne są dla typu I. Wszystkie noże znajdowały się po lewej stronie zmarłego, w większości na wysokości lewego biodra. (Ryc. 6).



Ryc. 6. Pyzdry, stan.11. Noże żelazne: 1- z fragmentem skórzanej pochewki, grób nr 16; 2-grób nr 9; 3-z fragmentem drewnianej okładziny na trzpieniu, grób nr 8; 4-grób nr 18; 5-grób nr 10.

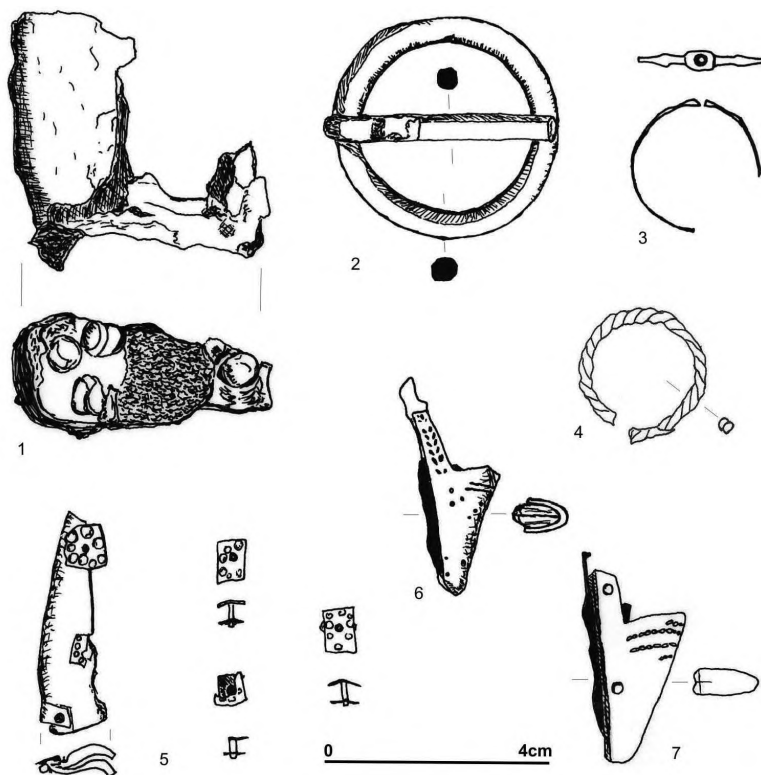
Okucia skórzanych pochewek noży

Okucia skórzanych pochewek noży znaleziono w dwóch grobach, przy obydwu znaleziskach nie było noży. W grobie nr 5/07 znajdowało się brązowe okucie zabezpieczające koniec pochewki, fragment pochewki skórzanej z brązowymi blaszkami i przywartym fragmentem tkaniny oraz trzy luźno zalegające blaszki analogiczne do znajdującej się na pochewce. Okucie końca pochewki posiada kształt trójkątny z czworobocznym wydłużeniem w kierunku trzpienia noża, zdobione jest wybijanymi od wewnątrz rzędami kreseczek. Blaszki ze skórzanej pochewki i te znalezione luźno spełniały funkcję ozdobnych podkładek pod nity, które przechodziły przez ich środek, dookoła główki nitu biegną wybijane od wewnątrz guzki. Blaszki te były mocowane po grzbiecie skórzanej pochewki, zatem nie spełniały funkcji spinającej brzegi, a raczej ozdobną. W grobie nr 15/07 okucie końca pochewki wykonane jest z ołowiu również trójkątnego kształtu, z czworobocznym wysunięciem w kierunku trzpienia noża, zdobionym wybijanymi od wewnątrz ukośnie, układającymi się w jodełkę kreseczkami, na okuciu także ornamenty wybijanych guzków. Oba okucia końca pochewek należy zakwalifikować do grupy d, wydzielonej przez H. A. Knorra dla znalezisk z terenu historycznych Prus Zachodnich i Polski. Zasięg ich występowania rozciąga się wzdłuż zachodniego wybrzeża, polskiego po Meklemburgię. Okucia pochewek nie występują przed XI w. (H.A. Knorr 1938, s. 480, 491, 494, 513-514).

Sprzączka od pasa

Okrągłą sprzączkę od pasa znaleziono w grobie nr 17/07, znajdowała się na lewej kości udowej. Wykonano ją z brązowego kutego drutu o wewnętrznej średnicy 3 cm i średnicy kolca 0,4 cm. Przekrój ramy i kolca ma kształt delikatnie czworoboczny. Na kolcu widoczny ślad po prawdopodobnie dodatkowym zaczepieniu do pasa, ograniczającym jego przesuwanie się. Podobne 2 egzemplarze znaleziono na cmentarzysku w Tyńcu w grobie nr 20, datowanym na przełom XII/XIII w. (H. Zoll-Adamikowa 1966, s.128). Najwięcej znalezisk sprzączek kolistych pochodzi z terenu Polski (patrz Tab.1. I. Heindl 1990, s. 9)⁵ i w większości są one znajduwane w grobach (I. Heindel 1990, s.11, Tab. 2). Z uwagi na długotrwałą formę uznaje się jako niepewny datownik (H. Zoll-Adamikowa 1970, s. 80) (Ryc. 7).

⁵ Autor zestawia zabytki znalezione na terenie Niemiec, Polski i byłej Czechosłowacji.



Ryc. 7. Pызdry, stan. 11. Wyposażenie grobów: 1-klódka żelazna, 2-sprzączka od pasa (grób nr 17); 3-pierścionek brązowy, 5-fragment skórzanej pochewki z brązowymi okuciami, 7- brązowe okucie pochewki noża (grób nr 5); 4-pierścionek brązowy (grób nr 9); 6-olowiane okucie noża (grób nr 15).

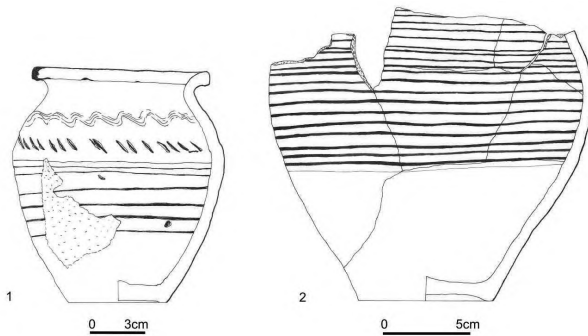
Wiadro

Wiadro ustawione w nogach zmarłego odkryto w grobie nr 16/07. Zachowały się 2 żelazne obręcze i kabląk służący za uchwyt wiadra. Kabląk o przekroju prostokątnym, umocowany był w uchach o kształcie pętliki z kotwicowato rozchylonymi ramionami. Obręcze, wypukło-płaskie spinały drewniane klepki, kształt wiadra był cylindryczny, wiadro posiadało średnicę równą wysokości (20 cm). Wiadra o małych rozmiarach raczej nie pełniły funkcji gospodarczej (A. Niesiołowska-Wędzka 1980, s. 407) (Fot. 2).

Naczynia gliniane

Jedynie całe naczynie pochodzi ze zniszczonej, oberwanej jamy grobowej. Stylistycznie nawiązuje do grupy ceramiki o specjalnym przeznaczeniu sepulkralnym (za H. Zoll-Adamikowa 1971 s.111; A. Buko 1990, s.196, Z. Hilczer-Kurnatowska, M. Kara 1994, s.138). Jest to naczynie małe o wysokości 12,5 cm, dość smukłe, z krótką szyjką, o krawędzi prosto ściętej, wyodrębnionej. Wykonane w technice całkowitego obtaczania, z gliny z domieszką średnio i gruboziarnistego piasku o barwie szarobrunatnej. Naczynie jest zdobione biegnącą dookołnie poniżej szyjki linią falistą wykonaną grzebieniem, poniżej biegnie pasmo ukośnych nakłuć i dookolne żłobki. Na podstawie technologii wykonania można je datować na fazę D (950-1050). Dla obszaru środkowej i południowej Wielkopolski klasyfikację naczyń z fazy D, określanych mianem sepulkralnym, przeprowadzili Z. Hilczer-Kurnatowska i M. Kara. Autorzy wydzielili dwie grupy, Grupę I- pod względem ilości naczyń zdecydowanie liczniejszą, z cechami południowymi i Grupę II - z wpływami z Zachodniego Pomorza. W grupie pierwszej przeważają naczynia o dość niestarannym wykonaniu, o wysokości w granicach 9-12,8 cm. Omawiane naczynie ze stan. Pызdry 11 ogólnie pod względem formy odpowiada Grupie I. Za pierwszą próbę usystematyzowania naczyń sepulkralnych dla obszaru Małopolski należy uznać podział ceramiki grobowej przeprowadzony przez H. Zoll-Adamikową. Autorka wydzielila 5 grup naczyń, do Grupy a zaliczyła naczynia średnie, w miarę smukłe o krawędziach prosto ściętych, nieprofilowanych, w te wyróżniki dobrze wpisuje się naczynie pochodzące ze stanowiska Pызdry 11 (H. Zoll-Adamikowa 1971, s.111-112). Pod względem ukształtowania brzegu jeszcze bliższe analogie, dla omawianego naczynia wskazują znaleziska grobowe z obszaru Czech (por. J. Sláma 1977, Taf I, 6; Taf. XXI, 8), a nawet obecnych Węgier (por. R. Müller 1994, s.71 Tafel 3,1; s.79 Tafel 8,2). Tereny te do IX w. wchodziły w skład jednego terytorium, Wielkich Moraw. Czechy i Morawy dla pierwszych władców piastowskich, szczególnie Bolesława Chrobrego były ważnym miejscem ekspansji politycznej, podczas której musiało dochodzić również do obustronnej infiltracji różnych elementów, nie związanych tylko z podbojem politycznym. W tym wypadku należy przypomnieć o wzajemnych wpływach morawsko-czeskiego i polskiego garncarstwa w X i XI w. (za Č. Stána 1991, s. 71). Drugie naczynie, niewątpliwie powiązane z cmentarzyskiem, to garnek z utraconą częścią powyżej największej wydętości brzuśca, wkopany w pradziejowy obiekt o funkcji kultowej. Naczynie zostało wykonane w technice całkowitego obtaczania, z gliny z domieszką średnioziarnistego piasku z frakcjami grubszymi, barwy jasnobrunatno-szarej, ze śladami okopcenia, zdobione dookołnymi żłobkami. Naczynie można datować na XII w. (Ryc. 8). W podobnej technice wykonane są dwa fragmenty (od tego samego naczynia) dna z częściami przydennymi znalezione w jamie pradziejowej. Poza wymienionymi przykładami materiał ceramiczny wczesnośredniowieczny, w obrębie cmentarzyska, wystąpił śladowo⁶.

⁶ Cztery małe fragmenty pozyskano z poza jam grobowych, technologicznie i stylistycznie nawiązujące do naczynia z pradziejowego obiektu kultowego, datowane ogólnie na XII w.



Ryc. 8. Pызdry, stan. 11. Ceramika. 1-naczynie z grobu; 2-naczynie wkopane w pradziejowy obiekt.

Kłódka

Kłódkę żelazną, mocno skorodowaną i zniszczoną znaleziono w grobie nr 17/07. Znajdowała się na wysokości prawej kości przedramienia. Kłódkę można zaliczyć do kłódek typu cylindrycznego. Najstarsze kłódki cylindryczne, żelazne z terenu Polski datowane są na VI i VIII w. (M. Haisig 1956, s. 173). Upowszechnienie ich na naszych terenach następuje dopiero w wieku XII i XIII (B. Czerska 1972, s. 67).

CHARAKTERYSTYKA POSZCZEGÓLNYCH GROBÓW

Grób nr 1/07 (ob. nr 4, wykop nr 2)

Jama grobowa słabo zarysowana, szkielet odkryty na poziomie 88.49 m n.p.m. Orientowany na N-S, czaszką ułożony na S. Zmarły ułożony w pozycji wyprostowanej, na plecach. Płeć żeńska, wiek Adultus (około 22-25 lat). Przy czaszce na lewej skroni dwa małe, silnie skorodowane, ołowiane kablączki skroniowe, po prawej stronie czaszki jeden ołowiany kablączek o wymiarach: średnica wewnętrzna-1,5 cm, grubość drutu-0,3 cm. W jamie znaleziono 2 fragmenty ceramiki pradziejowej i 1 krzemień.

Grób nr 2/07 (ob. nr 5, wykop nr 2)

Jama grobowa o kształcie zbliżonym do prostokąta o wymiarach około 194×80 cm. Szkielet odkryty na poziomie 88.24 m n.p.m., orientowany na N-S, czaszką ułożony na S. Zmarły ułożony w pozycji wyprostowanej na plecach. Płeć męska, wiek *Maturus*, powyżej 40 lat. Przy prawej kości udowej zsunięta prawa i lewa kość udowa innego osobnika. W jamie, szczególnie w części północnej wystąpiło skupisko węgla drzewnych. Z wypełniska jamy zebrano 20 fragmentów ceramiki pradziejowej i 1 krzemień.

Grób nr 3/07 (ob. nr 6, wykop nr 2)

Jama grobowa, wychodziła poza S krawędź wykopu, czaszka wystawała ze ściany wybierzyska, przy próbach jej zabezpieczenia ściana wybierzyska wraz z czaszką uległy oberwaniu. Pochówek zalegał na głębokości 88.48 m n.p.m. Zmarły ułożony w pozycji wyprostowanej, na plecach. Pleć męska, wiek *Adultus II*-około 30 lat. Z wypełniska jamy zebrano 9 fragmentów ceramiki pradziejowej i 2 krzemienie.

Grób nr 4/07 (ob. nr 8, wykop nr 2)

Jama grobowa o kształcie zbliżonym do prostokąta, o wymiarach 190×70 cm, szkielet odkryty na poziomie 88.29 m n.p.m. Orientowany na N-S, czaszką ułożony na S. Zmarły ułożony w pozycji wyprostowanej, na plecach. Pleć męska, wiek *Maturus I*, około lub powyżej 35 lat. Z wypełniska jamy zebrano 8 fragmentów ceramiki pradziejowej i 6 krzemieni.

Grób nr 5/07 (ob. nr 9, wykop nr 2)

Jama grobowa prostokątna, o wymiarach 200×70 cm, szkielet odkryty na poziomie 88.30 m n.p.m. Orientowany na N-S, z lekkim odchyleniem na SW, czaszką ułożony na S, lewa ręka zgięta i ułożona na miednicy. Zmarły ułożony w pozycji wyprostowanej, na plecach. Pleć męska, wiek *Maturus*, około lub powyżej 45 lat. Poniżej miednicy (lewa strona zmarłego) znajdował się brązowy pierścionek, typ pierścionka z oczkiem. Na lewym biodrze i lewej kości udowej 2 małe okucia brązowe z nitami, jedno okucie z nitem znajdowała się również pod lewą kością udową. Również przy lewej kości udowej znajdowało się brązowe okucie od skórzanej pochewki noża, jak i fragment skórzanej pochewki z brązowymi okuciami w postaci małych czworobocznych blaszek. Z wypełniska jamy zebrano 14 fragmentów ceramiki pradziejowej i 2 krzemienie.

Grób nr 6/07 (ob. nr 10, wykop nr 2/3)

Jama grobowa o długości 100 cm, częściowo wychodząca poza granicę E wykopu, zarejestrowana na poziomie 88.42 m n.p.m. Nie zawierała szczątków kostnych. Jama orientowana po osi N-S. Z wypełniska jamy zebrano 1 fragment ceramiki pradziejowej.

Grób nr 7/07 (ob. nr 11, wykop nr 2/3)

Jama o kształcie zbliżonym do prostokąta, o wymiarach 220×(w części S) 72 cm, w części NE łączyła się z jamą grobową nr 8/07, prawdopodobnie została wkopana we wcześniejszy grób nr 8. Szkielet odkryty na poziomie 88.37 m n.p.m., orientowany na N-S, czaszką ułożony na S. Zmarły ułożony w pozycji wyprostowanej na plecach. Pleć męska, wiek *Maturus I*, około lub powyżej 35 lat. Z wypełniska jamy zebrano 4 fragmenty ceramiki pradziejowej.

Grób nr 8/07 (ob. nr 12, wykop nr 3)

Jama grobowa zbliżona do prostokątnej, kształt zakłócony w części S poprzez wkop jamy grobowej nr 7/07, podczas kopania nowej jamy kości prawej nogi zostały zsunięte do kości nogi lewej. Długość jamy prawdopodobnie sięgała 210 cm, a szerokość około 60

cm. Szkielet odkryty na poziomie 88.35 m n.p.m., orientowany na N-S, czaszką ułożony na N. Zmarły ułożony w pozycji wyprostowanej na plecach. Płeć męska, wiek *Adultus I*, około 25-30 lat. Z lewej strony kości biodrowej znajdował się silnie skorodowany nóż żelazny. Z wypełniska jamy zebrano 17 fragmentów ceramiki pradziejowej i 5 krzemieni.

Grób nr 9/07 (ob. nr 13, wykop nr 3)

Jama grobowa prostokątna, poszerzona przy krótszych bokach, o wymiarach 190×70 cm. Nieliczne szczątki kostne odkryte na poziomie 88.41 m n.p.m. Zachowane fragmenty kości czaszki wskazują na orientację N-S, czaszką ułożoną na S. Grób ten należy zaliczyć do grobów podwójnych, obok kości skroniowej osobnika młodocianego znajdowała się kość skroniowa niemowlęcia. Niemowlę zostało prawdopodobnie złożone na piersiach młodej matki. Osobnik młodociany, wiek *Juvenis*, powyżej 15 lat; dziecko, wiek *Infans I*, około 0-3 miesiąca życia. Na wysokości prawej kości udowej znajdował się brązowy pierścienek-wykonany z dwóch skręconych drutów brązowych. Na wysokości lewej kości udowej znajdował się skorodowany nóż żelazny o długości 12,3 cm i szerokości głowni 1,5 cm. Z wypełniska jamy zebrano 5 fragmentów ceramiki pradziejowej.

Grób nr 10/07 (ob. nr 14, wykop nr 3)

Jama grobowa prostokątna, nieznacznie wychodząca poza granicę W wykopu, o wymiarach 221×70cm. Szkielet odkryty na poziomie 88.26 m n.p.m., orientowany na N-S, czaszką ułożoną na S. Zmarły ułożony w pozycji wyprostowanej na plecach. Płeć męska, wiek *Maturus II lub Senilis*, około lub powyżej 50 lat. Przy lewej kości udowej znajdował się silnie skorodowany żelazny nóż.

Grób nr 11/07 (ob. nr 15, wykop nr 3/4)

Jama prostokątna o wymiarach 168x52 cm. Szkielet odkryty na poziomie 88.37 m n.p.m., orientowany na N-S, z lekkim odchyleniem na SW, czaszką ułożony na S. Zmarły ułożony w pozycji wyprostowanej na plecach. Starsze dziecko, wiek *Infans II*, 11-12 lat. Przy prawej kości skroniowej znaleziono 2 fragmenty silnie utlenionego ołowianego kałużka.

Grób nr 12/07 (ob. nr 16, wykop nr 3/4)

Jama grobowa o kształcie zbliżonym do prostokątnego, o wymiarach 140×60cm. Zarejestrowana na poziomie 88.19 m n.p.m. Nie zawierała szczątków kostnych. Jama orientowana po osi N-S.

Grób nr 13 (ob. nr 17, wykop 3/4)

Jama grobowa prostokątna o wymiarach 120×50cm. Szkielet odkryty na poziomie 88.15 m n.p.m., orientowany na N-S, czaszką ułożony na S. Zmarły ułożony w pozycji wyprostowanej na plecach. Małe dziecko, wiek *Infans I*, 4-5 lat. Z wypełniska jamy zebrano 5 fragmentów ceramiki pradziejowej.

Grób nr 14 (ob. nr 18, wykop 3/4)

Duża jama grobowa z podwójnym pochówkiem, o wymiarach 250×130cm. Szkielety odkryte na poziomie 88.21 m n.p.m., orientowane na N-S, czaszkami ułożone na S. Zmarli ułożeni w pozycji wyprostowanej na plecach. Starsze dziecko, wiek *Infans II*, 12-14 lat i kobieta, wiek *Maturus*, 35 lub więcej lat. Po lewej stronie czaszki dziecka znajdował się jeden brązowy kablączek skroniowy i resztki zachowane po kilku kablączkach ołowianych, które uległy silnemu utlenieniu. Średnica wewnętrzna kablączka brązowego: 4,4 cm, średnica drutu 1 mm. Pod czaszką, przy prawej kości skroniowej znajdowały się 4 silnie utlenione ołowiane kablączki i jeden brązowy o średnicy wewnętrznej: 2,8 cm i średnicy drutu 2 mm, pomiędzy kablączkami a czaszką znajdował się mały fragment włosów ludzkich z fragmentem tkaniny? Po lewej stronie czaszki kobiety znajdował się brązowy kablączek skroniowy i fragment silnie utlenionego ołowianego kablączka. Pod czaszką, przy prawej gałęzi zuchwy podczas ekspertyzy antropologicznej i usuwania piasku z czaszki odkryto, 2 kablączki brązowe i 3 utlenione ołowiane. Do kablączków przywarty był fragment warkocza o dl. 7cm, barwy ciemnej. Z grobu pobrano próbę archeobotaniczną, zarejestrowane węgle drzewne pochodziły od sosny i dębu. Z wypełniska jamy zebrano 6 fragmentów ceramiki pradziejowej.

Grób nr 15/07 (ob. nr 19, wykop nr 3)

Jama grobowa prostokątna, o przybliżonych wymiarach 200×60cm. Jama prawie w połowie wychodziła poza E granicę wykopu. Szkielet odkryty na poziomie 88.22 m n.p.m., czaszką ułożony na S. Zmarły ułożony w pozycji wyprostowanej na plecach. Płeć żeńska, wiek *Adultus*, około 25 lat. Z prawej i lewej strony czaszki 2 duże kablączki skroniowe, brązowe srebrzone, o średnicy wewnętrznej około 8,5 cm i średnicy drutu 1,5-2 mm. Obok lewej kości udowej znaleziono ołowiane okucie od skórzanej pochewki noża. Z wypełniska jamy zebrano 7 fragmentów ceramiki pradziejowej i 1 krzemień.

Grób nr 16/07 (ob. nr 27, wykop nr 6)

Jama grobowa o nieregularnym kształcie o długości 208 cm i szerokości 60 cm, częściowo naruszona przez wkop jamy nr 27a, wychodziła poza N granicę wykopu. Szkielet zarejestrowany na poziomie 87.86 m n.p.m., orientowany na N-S, czaszką ułożony na N. zmarły ułożony w pozycji wyprostowanej na plecach. Płeć nieokreślona, wiek *Juvenis* lub *Adultus*. Na wysokości lewej kości przedramienia zachowany skorodowany, żelazny nóż z fragmentem skórzanej pochewki. Długość noża 15 cm. W nogach po prawej stronie znajdowało się wiadro-zachowane 2 obręcze i kabląk, średnica obręczy: 20 cm. Z wypełniska jamy zebrano 17 fragmentów ceramiki pradziejowej.

Grób nr 16a/07 (ob. nr 27a, wykop nr 6)

Zarys jamy nieczytelny, pochówek został częściowo prawdopodobnie wkopany w grób nr 16/07, wychodził poza granicę N wykopu. Zachowany tylko fragment kości udowej, po ułożeniu kości można wnioskować, że szkielet orientowany był na NW-SW. Płeć-wskazania na żeńską, wiek *Adultus* lub starszy.

Grób nr 17/07 (ob. nr 29, wykop nr 6)

Jama wąska, prostokątna o wymiarach 190×40cm. Szkielet odkryty na poziomie 87.54 m n.p.m., orientowany na E-W, z nogami skierowanymi bardziej na NE; czaszką ułożony na W. Zmarłą włożono do dość małej jamy, stąd lewa ręka została podwinięta pod bok, a całe ciało ułożono kolebkowo. Płeć żeńska, wiek *Juvenis*, około 20 lat. Na wysokości prawej kości przedramienia znajdowała się silnie skorodowana kłódka cylindryczna, a na lewej kości udowej brązowa sprzączka od pasa. Sprzączka o kształcie kolistym, o wewnętrznej średnicy 3 cm, z ruchomym kolcem, wykonana z grubego kutego drutu o średnicy 4 mm. Z wypełniska jamy zebrano 10 fragmentów ceramiki pradziejowej.

Grób nr 18/07 (ob. nr 30, wykop nr 6)

Duża jama, o kształcie zbliżonym do prostokątnego, w części SE wcięcie w zarysie jamy, jama grobowa prawdopodobnie została wkopana w inny obiekt (wyróżniony w profilu jako ob. nr 33) stąd w części N przybrała większy rozmiar. Szkielet odkryty na poziomie 88.03 m n.p.m., orientowany na N-S, czaszką ułożony na N zmarły ułożony w pozycji wyprostowanej na plecach. Płeć żeńska, wiek *Adultus*. Na wysokości lewego biodra znajdował się skorodowany żelazny nóż. Z wypełniska jamy zebrano 61 fragmentów ceramiki pradziejowej.

Grób nr 19/07 (ob. nr 48, wykop nr 7a)

Jama grobowa o kształcie zbliżonym do prostokątnego, o wymiarach 140×40cm. Zarejestrowana na poziomie 88.22 m n.p.m., orientowana na E-W. W jamie natrafiono jedynie na mały rozsypujący się kawałek kości. Z wypełniska jamy zebrano 22 fragmenty ceramiki pradziejowej.

Grób nr 20/07 (ob. nr 25, wykop nr 5)

Jama zniszczona podczas wybierania żwiru, prawdopodobnie kształt czworoboczny, o szerokości 120 cm. Zarejestrowana na poziomie 88.00 m n.p.m., orientowana na N-S. W jamie natrafiono jedynie na małe fragmenty rozsypujących się kości. Z wypełniska jamy zebrano 1 fragment ceramiki pradziejowej.

Chronologia cmentarzyska

Określenie dokładnego czasu powstania i porzucenia nekropoli w przypadku przebadania tak małej partii cmentarzyska jest dość trudne. Za najstarszy pochówek należy uznać zniszczony grób, z którego pochodzi całe gliniane naczynie datowane na fazę D (950-1050). Znajdował się on w południowo-wschodniej części stanowiska, przy samym skraju wysoczyzny, niestety w miejscu całkowicie zniszczonym przed rozpoczętymi badaniami. Chronologię pozostałych skupisk grobów, na podstawie materiału ruchomego określa się na XII w. Duże kablączki skroniowe z grobu nr 15 i żelazna kłódka z grobu nr 17 mogą wskazywać na najmłodszą fazę użytkowania cmentarza. Kablączki o dużych rozmiarach na naszych ziemiach zaczynają pojawiać się od XII w. (H. Kóčka-Krenz 1993, s.49),

klódki typu cylindrycznego natomiast wchodzą w użycie powszechnie pomiędzy XII i XIII w. (B. Czerska 1972, s. 67).

Material pradziejowy

Podczas prac ziemnych na badanym cmentarzysku pozyskano również materiał ruchomy pradziejowy, zalegający w większości na złożu wtórnym, w usuwanych warstwach i wypełniakach jam grobowych. Najstarszy zespół stanowią zabytki krzemienne, wydzielone typy poza dwoma zbrojnikami mezolitycznymi można spotkać niemal we wszystkich okresach epoki kamienia, niehomogeniczność materiału nie pozwala na dokładniejsze wnioski chronologiczno – kulturowe (D. Plaza 2007, s.1-2). Pozostały materiał stanowiła ceramika dość mocno rozdrobniona, najstarsze śladowe fragmenty pochodzą z neolitu. Liczniejszy materiał jest związany ze śladami osadniczymi kultury łużyckiej i przeworskiej. Cztery obiekty można jednoznacznie przypisać kulturze łużyckiej i chronologicznie wiązać je ogólnie z okresem halsztackim. Pierwsze dwa, to skupiska większych fragmentów naczyń odkryte w pierwszym wykopie, zalegające w słabo czytelnych jamach. Dwa kolejne obiekty odkryto wykopie nr 5. Były to niewielkie jamy zlokalizowane obok siebie, o tych samych wypełniakach brązowo – szarego piasku przemieszanego z węglami drzewnymi, obok fragmentów ceramiki wystąpiła mała bryłka polepy i fragment brązowej szpili. Wśród zebranego materiału łużyckiego dominują fragmenty ścianek naczyń chropowatych. Nieliczne fragmenty wyglądzane są czernione, ornamentowane rytą linią, dołkami i nakłuciami. Materiał przeworski również został silnie rozdrobniony, pozyskany z obiektów wspomnianych wcześniej jako zespół obiektów o funkcji kultowej będzie przedmiotem osobnego opracowania. Na podstawie fragmentów wylewów facetowanych zarejestrowane ślady osadnictwa kultury przeworskiej można odnieść do młodszego okresu przedrzymskiego, odpowiadające wg T. Dąbrowskiej fazie A2-A3 (T. Dąbrowska 1998, s. 62).

BIBLIOGRAFIA

Borowska-Strugińska B.

2005 Uwagi na temat niektórych elementów obrządku pogrzebowego ludności żydowskiej pochowanej na cmentarzysku w Brześciu Kujawskim, [w:] W. Dzieduszycki, J. Wrzesiński (red.) *Do, ut des-dar, pochówek, tradycja, Funeralia Lednickie*, Spotkanie 7, Poznań, s. 233-237.

Buko A.

1990 *Ceramika wczesnopolska. Wprowadzenie do badań*, Wrocław.

Bylina S.

2002 *Chryścianizacja wsi polskiej u schyłku średniowiecza*, Warszawa.

Cofta-Broniewska A.

1989 *Sanktuarium cmentarne z późnego podokresu lateńskiego*, [w:] A. Cofta-Broniewska (red.) *Miejsce pradziejowych i średniowiecznych praktyk kultowych w Kruszy Zamkowej*, Poznań s. 125-160.

Czerska B.

1972 Żelazne klucze, klódki i części zamków z grodu wczesnośredniowiecznego na Ostrówku w Opolu, WA, t. 37, z.1, s. 55-71.

Dąbrowska E.

1997 Liturgia śmierci a archeologia: uwagi o wyborze miejsca pochowania, orientacji, ułożenia ciała i jego ubiorze w średniowiecznej Europie Łacińskiej, KH, R.CIV, z. 4, s. 3-14.

Dąbrowska T.

1998 Wczesne fazy kultury przeworskiej. Chronologia-zasięg-powiązania, Warszawa.

Drozd A., Janowski A.

2007 Cmentarzysko średniowieczne i nowożytnie w Pniu, gm. Dąbrowa Chełmińska, AHP, t.16, s.173-174.

Haisig M.

1956 Wytwory ślusarskie odkryte w Opolu na Śląsku, MW, t. IV, s.171-178.

Heindel I.

1990 Riemen-und Gürtelteile im westslawischen Siedlungsgebiet, Berlin.

Hilezer-Kurnatowska Z., Kara M.

1994 Die Keramik vom 9.bis zur Mitte des 11. Jahrhunderts in Großpolen, [w:] Č. Staňa (red.) Slawische Keramik in Mitteleuropa, vom 8. bis zum 11. Jahrhundert, Brno, s.121-141.

Knorr H.A.

1938 Die slawischen Messerscheidenbeschläge, Mannus t. 30, s. 479-545.

Kóćka-Krenz H.

1993 Bizuteria północno-zachodnio-słowiańska we wczesnym średniowieczu, Poznań.

Kordala T.

2006 Wczesnośredniowieczne cmentarzyska szkieletowe na północnym Mazowszu, Łódź.

Koszalka J.

2008 Wyniki analizy materiałów archeobotanicznych ze stanowiska archeologicznego nr 11/39 w Pyzdrach, mps Archiwum Muzeum Regionalnego Ziemi Pyzdrowskiej.

Kufel-Dzierzgowska A.

1975 Wczesnośredniowieczne cmentarzyska szkieletowe w Polsce Środkowej, PM-MAE, nr 22, s. 373-390.

Lęga W.

1930 Kultura Pomorza we wczesnym średniowieczu na podstawie wykopalisk, Toruń.

Malinowska-Lazarczyk H.

1982 Cmentarzysko średniowieczne w Cedyni, Szczecin.

Malinowski T.

2004 „Zamknięte na kłódki” dziecko z Rokowołu, [w:] W. Dzieduszycki, J. Wrześniński (red.) Dusza maluczka, a strata ogromna, *Funeralia Lednickie*, Spotkanie 6, Poznań, s.155-160.

Miśkiewicz M.

1969 Wczesnośredniowieczny obrządek pogrzebowy na płaskich cmentarzyskach w Polsce, *MW*, t. VI, s. 241-301.

Musianowicz K.

1949/1949 Kabłączki skroniowe-próba typologii i chronologii, *Światowit*, t. 20, s. 115-232.

Müller H.

1994 *Keramikformen des 9.-10. Jahrhunderts in der Gegend Keszthely-Zalavár*, [w:] Č. Staňa (red.) *Slawische Keramik in Mitteleuropa, vom 8. bis zum 11. Jahrhundert*, Brno, s. 63-82.

Niesiolowska-Wędzka A.

1980 *Wiadra*, [w:] G. Labuda, Z. Stieber (red.) *SSS*, t. 6, cz. 2: V-W, Wrocław, s. 407-410.

Plaza D.

2007 *Materiały krzemienne z cmentarzyska w miejscowości Pyzdry pow. Września*, mps Archiwum MRZP.

Rajewski Z. A.

1937-1939 *Wielkopolskie cmentarzyska rządowe okresu wczesnodziejowego*, *PA*, t. VI, s. 28-85.

Rębkowski M.

2007 *Chryścianizacja Pomorza Zachodniego. Studium archeologiczne*, Szczecin.

Rogosz R.

1983 *Obróbka i zastosowanie żelaza*, [w:] E. Cnotliwy, L. Leciejewicz, W. Łosiński (red.) *Szczecin we wczesnym średniowieczu. Wzgórze zamkowe*, Wrocław-Warszawa-Kraków-Gdańsk-Lódź, s. 262-267.

Skrok Z.

1994 *Kłódki w grobach*, [w:] *Spotkania z Zabytkami: 6*, Warszawa, s. 25-26.

Sláma J.

1977 *Mittelböhmen im frühen Mittelalter. Katalog der Grabfunde*, Praha.

Staňa Č.

1991 *Ekspansja Polski na Morawy za panowania Bolesława Chrobrego i problematyka archeologiczna tego okresu*, *SL II*, s. 53-71.

Wrześnińska A.

2007 *Wyniki ekspertyzy antropologicznej materiału kostnego z cmentarzyska szkieletowego z Pyzdr, stanowisko 11/39, woj. wielkopolskie*, mps Archiwum MRZP.

Zielonka B.

1958 *Brzoza, pow. Toruń, ZOW*, *R. 24*, s.125

Zoll-Adamikowa H.

- 1966 Wczesnośredniowieczne cmentarzyska szkieletowe Małopolski, cz.I. Źródła, Wrocław-Warszawa-Kraków.
- 1971 Wczesnośredniowieczne cmentarzyska szkieletowe Małopolski, cz.II. Analiza, Wrocław-Warszawa-Kraków-Gdańsk.
- 2000 Usytuowanie cmentarzy Słowian w środowisku (doba pogańska i pierwsze wieki po przyjęciu chrześcijaństwa), [w:] Człowiek, Sacrum, Środowisko. Miejsce kultu we wczesnym średniowieczu, Spotkania Bytomskie (red. S. Moździoch), t. 4, Wrocław, s. 207-219.

Early Medieval Burial Ground on the Archaeological Site Pyzdry 11

Early medieval inhumation burial ground on the site Pyzdry 11 was found by accident during the exploitation of gravel. In 2007 the rescue research in those parts of the site which run the most risk of immediate destruction were conducted by Muzeum Regionalne Ziemi Pyzdrowskiej (The Regional Museum of Pyzdry). The cemetery location, the construction of graves and their fittings are typical of most of the early medieval burial grounds discovered in the area of Poland. Certain peculiarity was recorded however that distinguishes the studied necropolis among other cemeteries. This distinctive feature is the layout of graves which is relative to the directions of the world. Almost all the graves in the Pyzdry 11 site were oriented along the north-south axis and arranged in quite clear rows. On other examined cemeteries it was a general rule that the dead bodies had been buried along the east-west axis. The discovery of a particular meaning was the burial of a young woman with the unhealed wound in her head. Her grave was equipped with the padlock. Up till now padlocks have been associated with the original fittings of graves of the Jewish people. In the Christian burials they occurred very seldom and the earliest known example is connected with the close of the Late Middle Ages. It should be mentioned as well that the studied burial ground was located in the place of the prehistoric place of worship which most probably was intentionally not damaged and even used during the burial ceremonies (the research revealed a vessel that had been dug into the prehistoric object). Chronology of the cemetery may be initially determined to the 12th century. It must be indicated however, that the place was used to answer the sepulchral purposes in 11th century (grave with a vessel from the phase D).

FIGURES

Fig. 1. Pyzdry, site 11. Location of the site.

Fig. 2. Pyzdry, site 11. Site and the altitude plan of the site with the excavation pits marks and the orientation of inhumation burials.

Fig. 3. Pyzdry, site 11. Plans of the graves. A – complex of the prehistoric objects of worship.

Fig. 4. Pyzdry, site 11. Burial with the padlock (grave 17). A – iron padlock, B – bronze belt buckle.

Fig. 5. Pyzdry, site 11. Temple rings, bronze silver-plated: 1,4; bronze: 2,5-9; lead: 3,10-18.

Fig. 6. Pyzdry, site 11. Iron knives: 1 – with a piece of leather sheath, grave 16; 2 – grave 9; 3 – with a piece of wooden lining on the tang, grave 8; 4 – grave 18; 5 – grave 10.

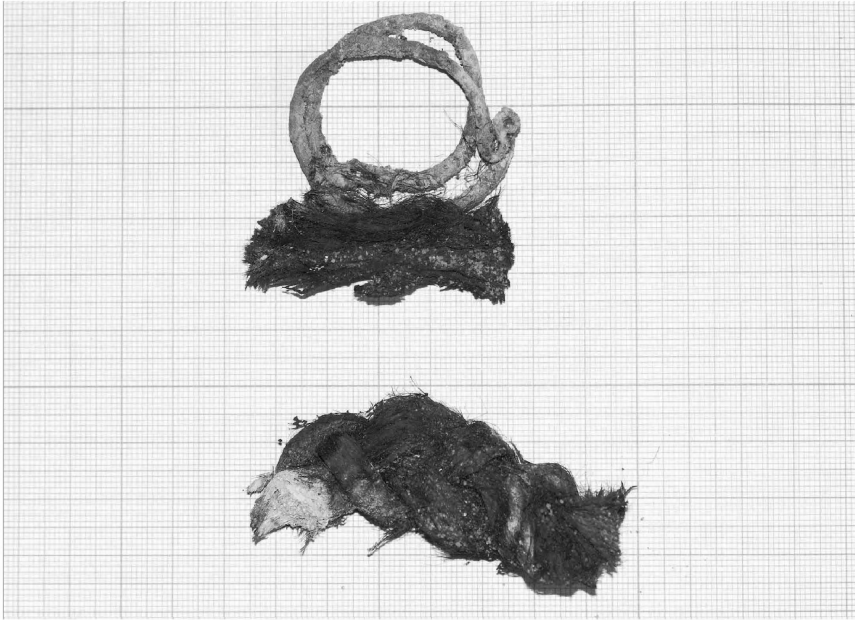
Fig. 7. Pyzdry, site 11. The grave fittings: 1 – iron padlock, 2 – belt buckle (grave 17); 3 – bronze ring, 5 – piece of the leather sheath with bronze ferrules, 7 – bronze ferrule of the knife sheath (grave 5); 4 – bronze ring (grave 9); 6 – knife lead ferrule (grave 15).

Fig. 8. Pyzdry, site 11. Pottery. 1 – vessel from the grave; 2 – vessel dug into the prehistoric object.

PHOTOGRAPHS

Photograph 1. Pyzdry, site 11. Piece of the plait from the grave 14 (photograph by R.M. Czerniak).

Photograph 2. Pyzdry, site 11. Bucket from the grave 16 (photograph by J. Jagielska).



Fot. 1. Pyzdry, stan. 11. Fragment warkocza z grobu nr 14 (fot. R. M. Czerniak)
Pyzdry, site 11. Piece of the plait from the grave 14 (photograph by R. M. Czerniak)



Fot. 2. Pyzdry, stan. 11. Wiadro z grobu nr 16 (fot. J. Jagielska)
Pyzdry, site 11. Bucket from the grave 16 (photograph by J. Jagielska)