

Arkadiusz Tabaka

Skarby natury i kultury nie tylko na monetach NBP : otwarcie wystawy w NBP w Poznaniu

Studia Lednickie 11, 259-261

2012

Artykuł został opracowany do udostępnienia w internecie przez Muzeum Historii Polski w ramach prac podejmowanych na rzecz zapewnienia otwartego, powszechnego i trwałego dostępu do polskiego dorobku naukowego i kulturalnego. Artykuł jest umieszczony w kolekcji cyfrowej bazhum.muzhp.pl, gromadzącej zawartość polskich czasopism humanistycznych i społecznych.

Tekst jest udostępniony do wykorzystania w ramach dozwolonego użytku.

ARKADIUSZ TABAKA
Muzeum Pierwszych Piastów na Lednicy
Studia Lednickie XI (2012)

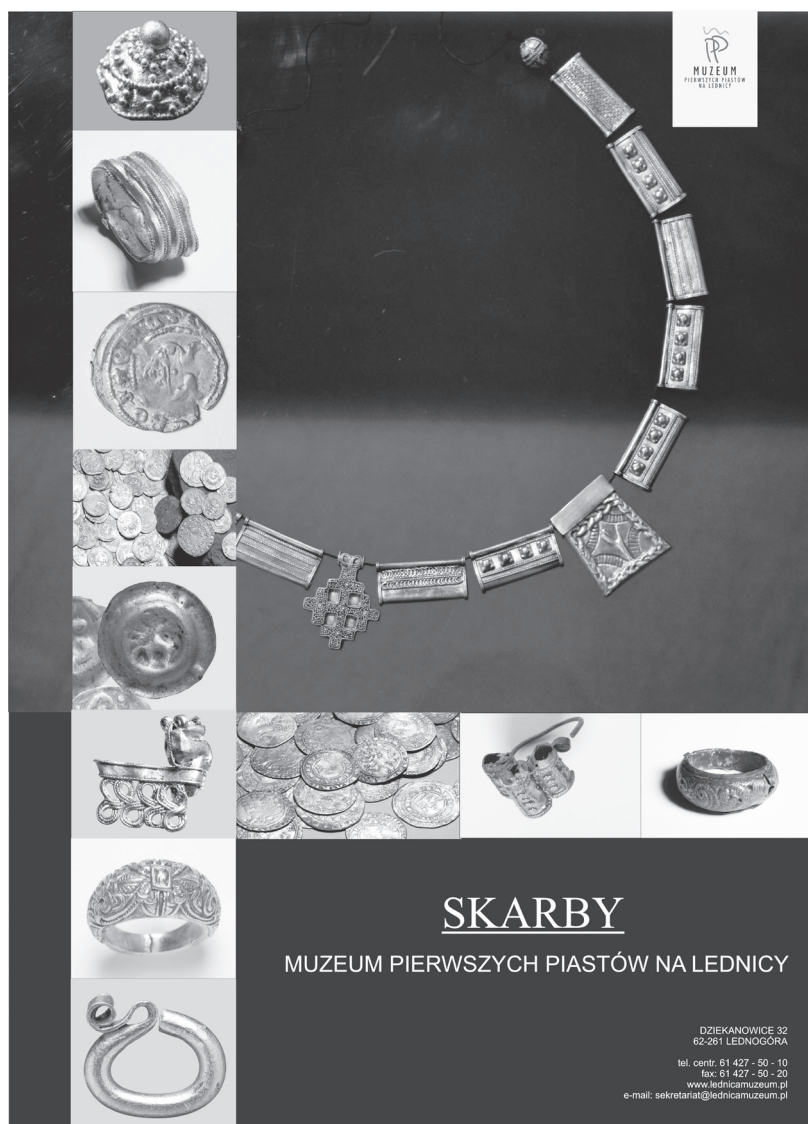
Skarby natury i kultury nie tylko na monetach NBP. Otwarcie wystawy w NBP w Poznaniu

Dnia 24 lutego 2011 roku w gmachu Narodowego Banku Polskiego w Poznaniu odbyło się uroczyste otwarcie wystawy „Skarby kultury i natury nie tylko na monetach NBP”. Oficjalnego otwarcia dokonali: Prezes NBP prof. Marek Belka i Dyrektor Muzeum Pierwszych Piastów na Lednicy prof. Andrzej M. Wyrwa.



Fot. 1. Fragment sali wystawowej; fot. A. Tabaka

W otwarciu uczestniczył także prezydent Poznania Ryszard Grobelny. Na wystawie, oprócz eksponatów pochodzących ze zbiorów Muzeum, oglądać można było między innymi monety kolekcjonerskie z serii „Zwierzęta świata”, emitowane przez Narodowy Bank Polski od 1993 roku (w tym 18. w serii „Borsuk”, którą wprowadzono do obiegu 27.01.2011). Na wystawie umieszczono także medale oraz znaczki i karty pocztowe poświęcone faunie i florze. Ekspozycję można było zwiedzać do 30 kwietnia 2011 roku.



Fot. 2. Plakat wystawy dotyczący zbiorów Muzeum Pierwszych Piastów na Lednicy; skład komputerowy D. Jagłowska



**Muzeum
PIASTOWSKIE
w LEGNICY**

GIECZ

REZERWAT ARCHEOLOGICZNY
GRÓD PIASTOWSKI

GIECZ - obok Gniezna, Poznania i Opatowa Lednickiego jedno z najważniejszych grodzisk kultury związaną z okresem wczesnego średniowiecza (X-XII w.), którego pozostałości znajdują się w pobliżu miejscowości Giecz. Powstały na pocz. X w. na półwyspie nizinnej, wzniesiony na niewielkim górze, otoczony wałami i fosą. W okresie panowania dynastii Piastów Giecz, jako siedziba książąt, był miejscem o bardzo ważnym znaczeniu strategicznym, administracyjnym oraz gospodarczym. Tuż przy granicy z dalszodolną stacją komunikacyjną - handlową, co przyczyniło się niewątpliwie do dynamicznego rozwoju Giecza. W grodzie podwyższony murem, otoczony wałami, znajdowały się: kościół p.w. św. Jana Chrzciciela z umiarkowaną na zewnątrz kopułką (rekonstrukcja), jak również pozostałości grodziska (kamienne kościelisko p.w. Wniebowzięcia NMP i św. Mikołaja). Giecz jako siedziba książąt wielokrotnie był świadkiem ważnych wydarzeń politycznych (m.in. w 1253 r. miał tu miejsce spór książąt piastowskich). Niebagatelnym znaleziskiem tego miejsca w kościeliskich strukturach administracyjnych podlegała ustanowienie kościoła grodzkiego p.w. św. Jana Chrzciciela kościołem tytułarnym archidiecezji poznańskiego biskupa (1288). Do powojennego osadziła osiedla grodzowego w Gieczu (XIII-XIV w.) przyczyniło się powstanie w jego pobliżu miast i starostw obejmujących funkcje administracyjno-wojownicze książąt oraz wzięcia się z tym faktem zmiany dożyłczego biskupa diecezjalnego książąt handlowych. Giecz zaczął budować, a jego miano przetrwać powstała na miejscu jednej z wielu osad wczesnej kultury z nim związanej.





**KOŚCIÓŁ
P.W. ŚW. MIKOŁAJA**



Kopiełnica ramińska (XI-XII wiek)



Nowozytne okucie księgi liturgicznej



Monety



Kamień fundamentów nawy starszego kościoła (2 poł. XI wieku)

Zbudowana z kamienia granitowego świątynia jest obiektem jednonawowym, z krótkim prezbiterium zakończonym półkolistą apsydą. Jej wnętrza kryje relikwiarz wczesniejszego kościoła. Znacznie mniejsza od starszej, obecna starsza budowla była obiektem jednonawowym o prostokątnej nawie, zakończoną od wschodu apsydą. Starszy kościół (2 połowa XI wieku) był zorientowany idealnie po osi północnej- południowej, z licznym przęsłami na północ w stosunku do młodszej budowli. Jego fundamenty wykorzystano częściowo do wzniesienia późniejszej świątyni, której mury natomiast miejscami posiadawo bezpośrednio na niej. Na uwagę zasługują pozyskany podczas badań hołby żelaz numizmatyczny obejmujący 696 monet oraz liczników (objętości szeroki zakres chronologiczny od poł. XII do końca XVIII w.), co stawia Giecz w Polsce pod względem odkrytych numizmatów "kościelnych".

Fot. 3. Informacje dotyczące historii Giecza; skład komputerowy W. Kujawa