

Barbara Butent-Stefaniak

Skarby wczesnośredniowiecznego Śląska w kontekście znalezisk wielkopolskich

Studia Lednickie 13, 39-48

2014

Artykuł został opracowany do udostępnienia w internecie przez Muzeum Historii Polski w ramach prac podejmowanych na rzecz zapewnienia otwartego, powszechnego i trwałego dostępu do polskiego dorobku naukowego i kulturalnego. Artykuł jest umieszczony w kolekcji cyfrowej bazhum.muzhp.pl, gromadzącej zawartość polskich czasopism humanistycznych i społecznych.

Tekst jest udostępniony do wykorzystania w ramach dozwolonego użytku.

Skarby wczesnośredniowiecznego Śląska w kontekście znalezisk wielkopolskich

Abstrakt: Na Śląsku zarejestrowano dotychczas co najmniej 110 stanowisk ze znaleziskami monet wczesnośredniowiecznych. Należą do nich: 62 skarby, 29 grobów, 22 osady oraz 14 znalezisk luźnych i nieokreślonych. Znalezisk wielkopolskich było znacznie więcej, ponieważ w 2010 r. odnotowano ich aż 237, w tym około 160 skarbow. Najstarsze śląskie i wielkopolskie znaleziska pojawiają się już w pierwszej połowie X w.

Słowa kluczowe: srebro, skarby srebrne, skarby wczesnośredniowieczne, monety wczesnośredniowieczne, denary

Abstract: At least 110 sites with finds of early medieval coins have been recorded so far in Silesia. These include 62 hoards, 29 graves, 22 settlements and 14 stray and undefined finds. Finds from Greater Poland were much more numerous, as in 2010 their number amounted to as many as 237, including about 160 hoards. The oldest Silesian and Greater Polish finds occur as early as in the first half of the 10th c.

Keywords: silver, silver hoards, early medieval hoards, early medieval coins, denars

Nikt nie wątpi, że skarby są bardzo specyficznym i niezwykle cennym źródłem do badań numizmatycznych oraz archeologicznych, historii pieniądza czy też rozwoju wymiany towarowo-pieniężnej. Badacze już od wielu lat poświęcają im wiele uwagi, a studia i dyskusje nad pochodzeniem, rolą oraz znaczeniem depozytów nadal rozwijają się dynamicznie, do czego przyczyniła się niewątpliwie opracowywana już od kilku lat reedycja *Inwentarza znalezisk monet wczesnośredniowiecznych z terenu Polski (VI — połowa XII w.)* [SUCHODOLSKI 2000]¹.

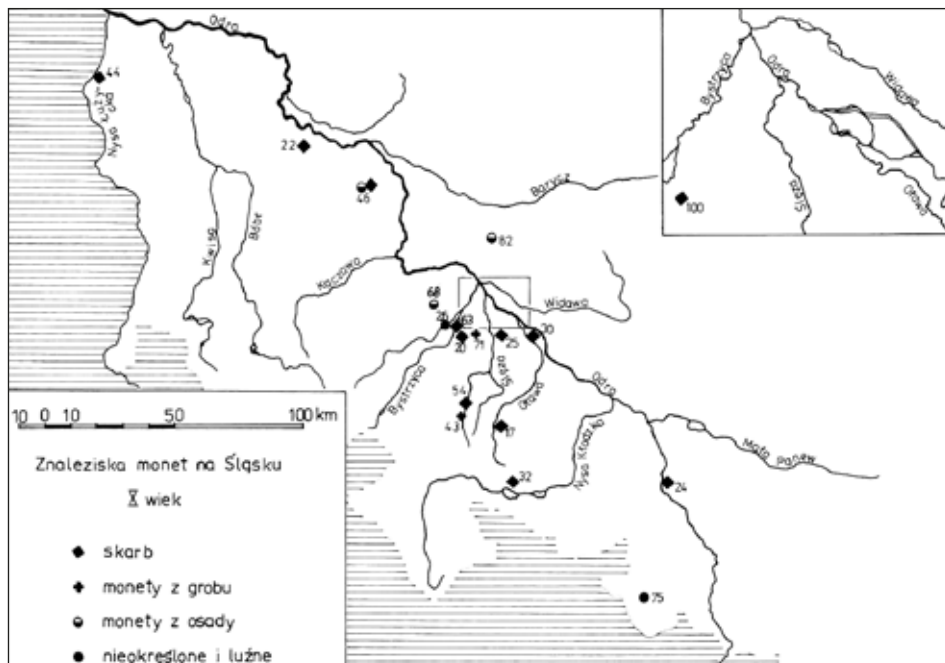
W obrębie Śląska zarejestrowano dotychczas co najmniej 110 stanowisk ze znaleziskami monet wczesnośredniowiecznych. Należą do nich: 62 skarby, 29 grobów z monetami, 22 osady, na których wystąpiły monety, oraz 14 znalezisk luźnych i nieokreślonych. Z łatwością można zauważyć, że znalezisk wielkopolskich było ponad dwukrotnie więcej. Według danych publikowanych w pracy *Wczesnośredniowieczne skarby srebrne z Wielkopolski. Materiały* [ŚLASKI, TABACZYŃSKI 1959] rozpoznano 153 skarby i 22 znaleziska luźne. W okresie od 1960 do 2010 r. do grupy depozytów dołączyło co najmniej 18 nowych znalezisk, a wszystkich zarejestrowanych w 2010 r. było łącznie 237².

Śląskie znaleziska monet datowane na wiek X reprezentuje 15 skarbów, trzy groby oraz trzy znaleziska z osad i cztery znaleziska luźne³ [BUTENT-STEFANIAK, MAŁARCZYK 2009; BUTENT-STEFANIAK I IN. 2013] (ryc. 1). Monety arabskie pojawiły się na tym terenie już w pierwszej połowie X w. na osadzie we Wszemirowie (trzy ułamki datowane po 914 r.), a najstarszym dziś znanym zespołem zawierającym dirhamy jest skarb z nieznannej miejscowości na Śląsku (Śląsk XIII), złożony z ośmiu niewielkich ułamków monet, w tym siedmiu arabskich (niestety, nieczytelnych) oraz jednego fragmentu monety angielskiej Athelstana (924–939), a także licznych fragmentów ozdób i surowca srebrnego, stanowiących aż 99,6% skarbu. Kolejne dirhamy przynosi depozyt Śląsk XIV, ukryty po 942/3 r., natomiast zespół z Sośnicy, dotąd uznawany za najstarszy na Śląsku, został ukryty dopiero po 954 r. Młodsze, pochodzące już z lat 70. X w. skarby zawierają denary niemieckie, głównie z kręgu bawarsko-szwabskiego. Najstarszym z nich jest niewielki zespół z osady w Obiszowie, ukryty po 970 r., a także depozyt grobowy z Niemczy (t.p.q. 973), gdzie obok zmarłej natrafiono na ułamki monet i ozdób. Lata 80. X w. reprezentują skarby z Lasowic, Gniechowic, Gębic i Karwian. Na ostatnią dekadę X w. mogą być datowane depozyty z Radzikowa I, Gostynia, rejonu Małkowic czy z nieznannej

¹ Niniejszy tekst powstał na podstawie materiałów pochodzących z opracowywanych w latach 2002–2013 znalezisk śląskich oraz wielkopolskich. Wyniki najnowszych badań zabytków ze Śląska ukazały się drukiem w 2014 r. w pracy BUTENT-STEFANIAK I IN. 2013.

² Autorka dziękuje panu Arkadiuszowi Tabace oraz profesorowi Borysowi Paszkiewiczowi za informacje pochodzące z aktualnie opracowywanego nowego *Inwentarza skarbów srebrnych Wielkopolski*.

³ Z najnowszych badań wynika, że tylko 15 zespołów zostało ukrytych w X w. Należy jednak dodać, że co najmniej dwa duże skarby — z Kotowic (t.p.q. 1010) oraz Śląsk XII (t.p.q. 1020, dawniej Śląsk XIII), najprawdopodobniej stanowią zespoły dwufazowe, złożone w ogromnej masie z monet wyemitowanych w X w. (lub wcześniej), a pojedyncze denary młodsze stanowią jedynie nikłą domieszkę.



Ryc. 1. Znaleziska monet z X w. na Śląsku; wg BUTENT-STEFANIAK, MALARCZYK 2009

Fig. 1. Finds of coins dated back to the 10th c. in Silesia; after BUTENT-STEFANIAK, MALARCZYK 2009

miejsowości — Śląsk IV. W pierwszych latach XI stulecia ukryto kolejne zespoły, złożone niemal wyłącznie z monet wybitych w X w.: Bystrzyca (t.p.q. 1003), Kotołowice (t.p.q. 1010; ryc. 2), Śląsk VII (t.p.q. 1020). Wspomniane znaleziska nie były zbyt duże i należą do zespołów małych, ewentualnie średnich: ich waga waha się od 7,076 g (Niemcza) do 1,140 kg (Gębice), a przeciętnie ważą ok. 100–600 g [BUTENT-STEFANIAK, MALARCZYK 2009, s. 191–192].

Porównując najstarsze wczesnośredniowieczne skarby wielkopolskie ze śląskimi, należy stwierdzić, że przede wszystkim tych pierwszych jest znacznie więcej oraz że pojawiają się dużo wcześniej. Dziesiąty wiek reprezentują tam co najmniej 42 zespoły, z których najstarsze pojawiają się już w 2. ćwierci tego stulecia: m.in. Piwonice, Ochle czy Gościejewice [ŚLASKI, TABACZYŃSKI 1959, nr 94, 87, 33; BOGUCKI, MIŁEK 2010, s. 53]. Kolejne są datowane na lata 50. X w.: np. Grzybowo, Łubowo, Łądek [ŚLASKI, TABACZYŃSKI 1959, nr 69, 62; BARTCZAK, MALARCZYK 2000; BOGUCKI, MIŁEK 2010, s. 53], Kuźnica Czarnkowska [MURAWSKA 2015]. Lata 60. X w. reprezentują co najmniej cztery skarby, a następne dekady — aż 23 depozyty. Różnice dostrzegamy także, porównując wielkość zespołów śląskich i wielkopolskich: te ostatnie są znacznie większe, gromadząc nawet do 15 kg srebra (Dzierżnica II). Z kolei najmniejsze ważą tylko ok. 7 g (Koziegłowy), a więc analogicznie jak na Śląsku. Przeciętna waga wielkopolskiego depozytu z X w., podobnie jak śląskiego, waha się ok. 200–600 g [ŚLASKI, TABACZYŃSKI 1959, s. 11–78].



Ryc. 2. Skarb z Kotowic, pow. Wrocław; fot. T. Gąsior
 Fig. 2. *The Kotowice hoard, Wrocław district; photog. T. Gąsior*

Śląskie skarby ukryte w X stuleciu składały się głównie z monet, surowca srebrnego i ozdób, niekiedy pojawiały się w nich także blankiety. Do sporadycznych znalezisk należą paciorki szklane czy ozdoby miedziane. Nieliczne depozyty gromadziły wyłącznie monety; pozostałe zawierały różnorodne składniki, a odsetek monet w nich waha się od ok. 0,4% (Śląsk XIII) do 99,7% w Lasowicach. Cechą charakterystyczną tych zespołów jest ich siekańcowy charakter: ok. 33% zawierało wyłącznie srebro pokawałkowane, kolejne 26,7% — większość zabytków podzieloną, ok. 20% składało się w większości z monet całych, a jedynie zespół Śląsk IV tworzyły wyłącznie denary niepodzielone. Na część niemonetarną tych skarbów składają się ozdoby, placki srebrne, bryłki kruszcu, sztabki, druty oraz blankiety. Surowiec srebrny zawierało ok. 26% depozytów, a jego odsetek waha się od ok. 20% w Sośnicy

do ok. 94% w Małkowicach. Ozdoby srebrne pojawiły się prawie we wszystkich zespołach, gdzie stanowiły od ok. 0,3 do ok. 40% zawartości poszczególnych zespołów. Najczęściej w depozytach śląskich z X w. spotykamy zausznice i ich fragmenty, wśród których przeważają egzemplarze półkoliste z zawieszkami na łańcuszkach, zausznice typu świąteckiego oraz z trzema paciorkami cylindrycznymi; występuje też znaczna liczba paciorków różnych typów, fragmenty naszyjników, kaptorg, kabłączków czy pierścionków. W depozytach spotykane są przeważnie drobne ułamki ozdób, choć natrafiono również na okazy nieznacznie uszkodzone lub nawet całe [BUTENT-STEFANIAK, MALARCZYK 2009, s. 195; BUTENT-STEFANIAK I IN. 2013].

Większość skarbów wielkopolskich składała się zarówno z monet, jak i elementów niemonetarnych; jedynie 12 zespołów było złożonych wyłącznie z monet (28,5%). Odsetek ten zbliżony jest do wyniku uzyskanego dla Śląska, gdzie wynosił 20%. Pozostałe depozyty zawierały obok monet głównie ozdoby, sztabki i placki srebra, sporadycznie blankiety. Wśród ozdób najczęściej występowały zausznice półkoliste z zawieszkami na łańcuszkach, naszyjniki, kaptorgi oraz paciorki różnych odmian, zausznice typu Ochle i typu Świątki, koszyczkowate oraz z trzema paciorkami cylindrycznymi. Odnotowano również fragmenty wyrobów złotych i paciorek szklany (Łądek) [ŚLĄSKI, TABACZYŃSKI 1959, nr 62]. Udział elementów niemonetarnych w tych zespołach jest znacznie zróżnicowany i waha się od ok. 3,8% (Obrzycko) do ok. 34,4% (Węgierskie), oscylując najczęściej ok. 15–30%. Odsetek ten jest nieco wyższy w zespołach najstarszych. W skarbach wielkopolskich mamy do czynienia zarówno z większą ilością ozdób, jak też z ich większą różnorodnością; okazy te są także mniej pokawałkowane niż na Śląsku. Wśród surowca srebrnego w porównaniu ze znaleziskami śląskimi znacznie więcej jest sztabek srebrnych, a zbliżony jest niewielki odsetek blankietów.

Spośród monet w depozytach śląskich z X w. zdecydowanie przeważają arabskie dirhamy, zaobserwowane niemal we wszystkich zespołach, a grupujące prawdopodobnie co najmniej ok. 30% całej masy monetarnej. W poszczególnych depozytach ich udział jest zróżnicowany, od niecałego 1% w Gębicach do 100% w skarbie z Sośnicy i w zespole Śląsk XIV. W latach 70. X w. zarysowuje się wyraźny przełom, ponieważ obok monet arabskich pojawiają się w większej liczbie denary zachodnioeuropejskie, przede wszystkim z kręgu bawarsko-szwabskiego, bite przez książąt: Henryka I i II (948–955, 955–976), Ludolfa (953–955), Ottona (976–982) oraz biskupów: Ulryka (948–955) i Henryka I (973–978). W zespołach z lat 80. i 90. X w. natrafiono też na emisje ks. Henryka III oraz z drugiego okresu panowania ks. Henryka II (985–995). Ogółem odsetek monet bawarskich w dziesiętowiecznych skarbach śląskich wynosi co najmniej ok. 10%⁴. Wraz z nimi wystąpiły stosunkowo nieliczne denary emitowane w Kolonii przez królów i cesarzy — Ottona I do Ottona III (936–1002) oraz ich naśladownictwa (ok. 0,3%). Frankonię reprezentują równie rzadkie emisje, a denary krzyżowe najstarszego typu, które pojawiły się już w latach 70. X w. (Obiszów, Niemcza), stanowią nieco ponad 1,2% rozpoznanej

⁴ Jeśli uwzględnimy dodatkowo skarb z Kotowic, to odsetek ten wyniesie ponad 11,5%.

masy monetarnej. Pierwsze egzemplarze fenigów typu Ottona i Adelajdy wystąpiły w zespołach ukrytych po 985 r.; ogółem te monety stanowią ok. 1,7% wszystkich rozpoznanych egzemplarzy. W sumie rozmaite emisje niemieckie w skarbach śląskich z X w. gromadzą ponad 15% monet. Trzecim co do wielkości komponentem tych znalezisk są denary czeskie, grupujące ok. 12,5% emisji. Depozyt z Gębic, w którym wyróżniono aż 519 monet czeskich, jest po skarbach z Podiebradów (Poděbrad) i Starej Bolesłavi (Stará Boleslav), trzecim co do liczebności zbiorem monet czeskich z X w. Oprócz monet niemieckich i czeskich w znaleziskach śląskich wyróżniają się emisje duńskie, gdyż odsetek półbrakteatów z Hedeby sięga ok. 1,2%⁵. Sporadycznie pojawiają się także produkty mennic cesarskich z Italii, antyczne denary rzymskie, monety francuskie czy fragmenty pensów angielskich [BUTENT-STEFANIAK, MALARCZYK 2009, s. 196–201; BUTENT-STEFANIAK I IN. 2013]. Gdy porównamy skład dziesięciowiecznych zespołów śląskich z wielkopolskimi, uzyskamy w pewnym stopniu zbliżony obraz. Najstarsze depozyty wielkopolskie, analogicznie do zespołu Śląsk XIV czy skarbu z Sośnicy, zawierały wyłącznie dirhamy arabskie, niekiedy monety perskie oraz ozdoby. Udział monet orientalnych w skarbach wielkopolskich z drugiej połowy X w. zwykle przekracza 50%, sięgając nawet 78% w Borzejewie (ukrytym po 982 r.) [SŁASKI, TABACZYŃSKI 1959, nr 4], choć znane są też zespoły ze znacznie niższymi odsetkami. W depozytach śląskich jest ich wyraźnie mniej, gdyż ilość monet orientalnych oscyluje przeciętnie wokół 30%.

Wcześniej niż na Śląsku, bo już w latach 50. X w., w Wielkopolsce obok monet orientalnych odnotowano drobną domieszkę denarów zachodnioeuropejskich (np. Grzybowo, Gwiazdowo, Kuźnica Czarnkowska) [SUCHODOLSKI 1990; BARTCZAK, MALARCZYK 2000; MURAWSKA 2015]. Są to ułamki kolońskich denarów króla Ottona I z okresu 936–962 r. oraz bawarskiego ks. Henryka I (948–955). W latach 70. X w. zarówno na Śląsku, jak i w Wielkopolsce obserwujemy w skarbach występowanie znacznej ilości rozmaitych monet zachodnioeuropejskich, głównie bawarskich, rzadziej frankońskich czy kolońskich. W obu regionach pojawiają się także półbrakteaty duńskie oraz najstarsze denary krzyżowe typu I, a w latach 80. X w. saskie fenigi typu Ottona i Adelajdy, zarejestrowane w sześciu zespołach wielkopolskich oraz w czterech śląskich (tu również w grobach). Na Śląsku odsetek monet bawarskich jest nieco wyższy, w poszczególnych zespołach sięgając nawet ponad 77% (Lasowice) [BUTENT-STEFANIAK, MALARCZYK 2009, s. 197–199]. W Wielkopolsce udział denarów bawarskich w skarbach waha się z reguły od ok. 3 do ok. 21%, a najwięcej ich rozpoznano w depozycie z Kąpieli — 198 sztuk (7,14%) [ANDRAŁOJĆ, ANDRAŁOJĆ, TUSZYŃSKI 2005, s. 136–137]. Na tym tle wyróżnia się jedynie nietypowy zespół z okolic Kórnika, w którym rozpoznano aż 227 denarów bawarsko-szwabskich, co stanowi ponad 88% wszystkich monet w tym skarbie [ŻAK 1966].

Składu skarbów wielkopolskich dopełniają denary czeskie, znane z 13 depozytów (31%) w liczbie od pojedynczych do 47 egzemplarzy w Kąpieli [ANDRAŁOJĆ, ANDRAŁOJĆ, TUSZYŃSKI 2005, s. 138]. W stosunku do Śląska jest to wyraźna

⁵ Jw., ok. 1,6%.

różnica, gdyż na tym terenie aż 40% zespołów zawierało denary czeskie, a ich liczebność i odsetek w poszczególnych zespołach były znacznie wyższe. Kolejnym ważnym komponentem depozytów wielkopolskich w tym okresie są stosunkowo licznie spotykane półbrakteaty duńskie, zarejestrowane w dziewięciu skarbach (21,4%). Spośród nich depozyt z Kruszewicy był złożony wyłącznie z monet tego typu [SLASKI, TABACZYŃSKI 1959, nr 58]. Pozostałe zawierały pojedyncze okazy lub po kilka, z wyjątkiem skarbu z Kąpieli, gdzie natrafiono na 123 półbrakteaty stanowiące 4,44% składu tego zespołu [ANDRAŁOJĆ, ANDRAŁOJĆ, TUSZYŃSKI 2005, s. 136–137]. Na Śląsku zarysowuje się nieco zbliżona sytuacja: emisje duńskie wystąpiły w trzech skarbach (20%), w liczbie od pojedynczych fragmentów do 50 egzemplarzy w Gębicach [BUTENT-STEFANIAK, MALARCZYK 2009, s. 248–250].

Nieliczne monety angielskie odnotowano zarówno na Śląsku, jak i w Wielkopolsce. Można podkreślić, że najstarszą monetą zachodnioeuropejską odkrytą w depozycie z X w. na Śląsku właśnie jest niewielki fragment angielskiego pensa Athelstana (924–939), pochodzący ze skarbu Śląsk XIII [BUTENT-STEFANIAK I IN. 2013, s. 435]. W Wielkopolsce najstarszą z nich jest fragment pensa Edgara (958–975), zarejestrowany w Obrzycku (t.p.q. 973) [SLASKI, TABACZYŃSKI 1959, nr 86]. Moneta tego typu wystąpiła też w zespole Śląsk VII, ukrytym po 1020 r., choć skompletowanym niemal wyłącznie z monet wybitych w VIII, IX i X w. [BUTENT-STEFANIAK I IN. 2013, s. 415–429; BUTENT-STEFANIAK 2013]. Kilka dalszych egzemplarzy angielskich (głównie Eitelreda II) wystąpiło w Kąpieli, Obrzycku i Murczyni [SLASKI, TABACZYŃSKI 1959, nr 28, 81; ANDRAŁOJĆ, ANDRAŁOJĆ, TUSZYŃSKI 2005, s. 17–18]; na Śląsku zaś w skarbie z okolic Małkowic (tpq. 995) [BUTENT-STEFANIAK, MALARCZYK 2009, s. 181].

Na obszarze Wielkopolski w siedmiu skarbach pojawiły się również stosunkowo nieliczne srebrne miliarensy bizantyjskie, stanowiące z reguły poniżej 1% składu tych zespołów, oprócz Zalesia (1,78%) [REYMAN 1974, s. 9]. W stosunku do Śląska jest to wyraźna różnica, gdyż na tym terenie cztery ułamki monet bizantyjskich stwierdzono jedynie w Kotowicach (t.p.q. 1010), tam też natrafiono na fragment monety perskiej. Te ostatnie występują nieco liczniej w niektórych zespołach wielkopolskich, stanowiąc niekiedy nawet wyłączny składnik monetarny depozytu (Kłeco II) [SLASKI, TABACZYŃSKI 1959, nr 51]. W składzie skarbow wielkopolskich, podobnie jak na Śląsku, odnotowano również pojedyncze monety francuskie i italskie oraz antyczne denary rzymskie, a także naśladownictwa monet arabskich i niemieckich. Na zakończenie tych uwag należy podkreślić, że w granicach Wielkopolski wystąpił pierwszy, najstarszy denar Bolesława Chrobrego, odkryty w skarbie z Kalisza-Rajskowa datowanym na schyłek X w. [BOGUCKI, MIŁEK 2010, s. 56] (ryc. 3).

Zaprezentowany powyżej przegląd znalezisk śląskich i wielkopolskich z X w. oraz wynikających z nich problemów badawczych nie wyczerpuje oczywiście wszystkich aspektów zagadnienia. Zamiarem autorki było podkreślenie pewnych podobieństw i różnic mogących stanowić podstawę dalszych studiów o znacznie szerszym charakterze.



Ryc. 3. Denar Bolesława Chrobrego ze skarbu Kalisz-Rajsków, skala ok. 3:1;
fot. A. Kędzierski, wg BOGUCKI, MIŁEK 2010

*Fig. 3. Denar of Bolesław the Brave from the Kalisz-Rajsków hoard, scale ca. 3:1;
photog. A. Kędzierski, after BOGUCKI, MIŁEK 2010*

Bibliografia

- ANDRAŁOJĆ M., ANDRAŁOJĆ M., TUSZYŃSKI M.
2005 Wczesnośredniowieczny skarb z Kąpieli, gm. Czerniejewo, Poznań.
- BARTCZAK A., MALARCZYK D.
2000 Dirhams of Some Early Medieval Finds from the Area of Great Poland, WN, XLIV (2000), z. 1, s. 39–54.
- BOGUCKI M., MIŁEK S.
2010 Monety, ich pochodzenie oraz obieg w Kaliszu i jego najbliższych okolicach w X i pierwszej połowie XI wieku [w:] *Od Kalisii do Kalisza. Skarby doliny Prośny. Katalog wystawy Zamek Królewski w Warszawie 30 kwietnia — 30 maja 2010, Warszawa–Kalisz 2010*, s. 49–59.
- BUTENT-STEFANIAK B.
2013 The Earliest Scandinavian Coins in Early Medieval Hoards in Silesia [w:] *Wolińskie Spotkania Mediewistyczne II. Economies, Monetization and Society in the West Slavic Lands 800–12000 AD*, Szczecin 2013, s. 201–207.
- BUTENT-STEFANIAK B., MALARCZYK D.
2009 Obieg pieniężny na Śląsku we wczesnym średniowieczu (od X do połowy XII wieku), Wrocław.

BUTENT-STEFANIAK I IN. [BUTENT-STEFANIAK B., ILISCH P., MALARCZYK D., NOWAKIEWICZ T., NAKIELSKI W.]

2013 Frühmittelalterliche Münzfunde aus Schlesien [w:] Frühmittelalterliche Münzfunde aus Polen. Inventar IV/ Kleinpolen, Schlesien, red. M. Bogucki, P. Ilisch, S. Suchodolski, Warszawa, s. 226–494.

MURAWSKA A.

2015 Statystyczna analiza zawartości skarbu z Kuźnicy Czarnkowskiej na tle innych skarbów wczesnośredniowiecznej Wielkopolski, [w:] Studia nad dziejami pieniądza i bankowości w Polsce, t. III, Pieniądz i Banki na Pomorzu, red. W. Garbaczewski, R. Macyra (w druku).

REYMAN J.

1974 Monety bizantyjskie [w:] M. Dekówna, J. Reyman, S. Suchodolski, Wczesnośredniowieczny skarb srebrny z Zalesia powiat Słupca, Wrocław, s. 9–11.

ŚLASKI J., TABACZYŃSKI S.

1959 Wczesnośredniowieczne skarby srebrne z Wielkopolski. Materiały, Warszawa–Wrocław.

SUCHODOLSKI S.

1990 Die erste Welle der westeuropäischen Münzen im Ostseeraum [w:] K. Jonsson, B. Malmer (red.), Sigtuna Papers, CNS NS, 6, Stockholm, s. 317–325.

2000 Reedycja „Inwentarza znalezisk monet wczesnośredniowiecznych z obszaru Polski (VI — połowa XII w.)”, WN, XLIV (2000), s. 161–169.

ŻAK J.

1966 Uzupełnienie do Inwentarza: Wczesnośredniowieczne skarby srebrne Wielkopolski, Wrocław, nr 57bis.

Hoardings of Early Medieval Silesia in the Context of Finds from Greater Poland

Summary

At least 110 sites with finds of early medieval coins have been recorded so far in Silesia. These include 62 hoards, 29 graves, 22 settlements and 14 stray and undefined finds. Finds from Greater Poland were much more numerous, as in 2010 their number amounted to as many as 237, including about 160 hoards.

The earliest Silesian finds of early medieval coins are dated to the first half of the 10th c. At the settlement in Wszemirów, 3 fragments of dirhams minted after 914 were found. The earliest find, coming from an unknown locality (Śląsk XIII), contained (apart from illegible fragments of dirhams) a small part of an English coin of Athelstan (924–939). Other deposits, containing exclusively Oriental coins are dated to after 942/3 (Śląsk XIV) and after 954 (Sośnica). West European coins are primarily German denars from the Bavarian-Swabian circle, and they appeared in assemblages dated to the 970s (Obiszów, Niemcza). Silesian hoards from the 10th c. also contained considerable numbers of Bohemian coins, cross denars, various German coins, a somewhat lower number of Danish half-bracteates,

single English, Italian and French specimens, as well as Ancient Roman denars. Apart from coins, there were also ornaments and silver raw materials, sometimes blanks (usually strongly fragmented). The weight of these assemblages oscillates between c. 7 g to 1.140 g, while the average weight is c. 100–600 g.

10th c. hoards from Greater Poland represent at least 42 finds. The earliest ones appear as early as the second quarter of this century (e.g. Piwonice, Ochle, Gościejewice). Other ones are dated to the 950s and 960s. The earliest assemblages contain exclusively Oriental coins and jewellery. Earlier on in Silesia, that is, in the 950s, the first West European denars occur in deposits, apart from dirhams. Such denars come from Cologne and Bavaria (Kuźnica Czarnkowska, Grzybowo, Gwiazdowo). In somewhat later assemblages there are also Bohemian, English, Danish and Italian cross denars, Byzantine milliarenses, single Ancient Roman denars or French coins. However, the ratio of dirhams is still somewhat higher than in Silesia. Apart from coins, jewellery and silver raw materials occur, and they are less fragmented than in Silesia. The weight of Greater Poland's deposits from this period is from c. 7 g to 15 kg of silver (Dzierżnica II), c. 200–600 g being the average range of weight.

[AL:GŻ]