

Tadeusz Szczurek

Późnośredniowieczne skarby monet z dolnego Nadodrza i dolnego Połabia z zawartością biżuterii i ozdób

Studia Lednickie 13, 49-76

2014

Artykuł został opracowany do udostępnienia w internecie przez Muzeum Historii Polski w ramach prac podejmowanych na rzecz zapewnienia otwartego, powszechnego i trwałego dostępu do polskiego dorobku naukowego i kulturalnego. Artykuł jest umieszczony w kolekcji cyfrowej bazhum.muzhp.pl, gromadzącej zawartość polskich czasopism humanistycznych i społecznych.

Tekst jest udostępniony do wykorzystania w ramach dozwolonego użytku.

Późnośredniowieczne skarby monet z dolnego Nadodrza i dolnego Połabia z zawartością biżuterii i ozdób

Abstrakt: We wczesnym średniowieczu ozdoby (niemal wyłącznie srebrne) występowały wokół basenu Morza Bałtyckiego w skarbach ukrywanych ok. 970–1070 r. Skarby z zawartością ozdób, już w znacznie mniejszej liczbie, pojawiają się po stuletniej przerwie. Widoczny jest brak więzi typologicznej pomiędzy wyrobami najstarszymi a tymi z 2. połowy XII w. Ozdoby późnośredniowieczne nie tworzą samodzielnych depozytów. W przeważającej większości przedmioty ozdobne wykonane zostały ze srebra, od XIII w. nierzadko są pozłacane. (Skarby ze złotymi wyrobami widoczne są natomiast w Nadrenii i głębi kontynentu). Największe skarby srebrne pochodzą z miast Hanzy wendyjskiej. Wyroby z XIV i XV w. na dolnym Nadodrzu i dolnym Połabiu niekiedy ozdabiane były kamieniami półszlachetnymi, masą szklaną i emalią, rzadko perłami. Nie spotyka się tu bursztynu, rzadziej występującego w innych częściach kontynentu. Biżuteria i wszelkiego rodzaju ozdoby, w przeciwieństwie do monet, miały niczym nieskrępowane rozprzestrzenienie. Ten uniwersalizm typologiczny ozdób dotyczył całej Europy.

Słowa kluczowe: aplikacja-tarczka, biżuteria, bransoleta, brosza, depozyt, emalia, fibula, guziki, guzy, Hanza wendyjska, kamienie półszlachetne, klamra, kolczyki, krzyżyki-zawieszki, masa szklana, naszyjnik, niello, obrączka, okucie, ozdoby, perła, pierścień, pozłacanie, skarb, sprzączka, sygnet, szpila, tezauryzacja, trybowanie, zapinka

Abstract: In the Early Middle Ages, around 970–1070, ornaments (almost exclusively silver) were hidden in hoards around the Baltic Sea basin. The hoards containing these ornaments appeared, already much less numerous, after a hundred-year-long interval. There is a lack of a typological bond between the oldest artefacts and those of the second half of the 12th c. The late medieval ornaments do not make up separate deposits. The overwhelming majority of decorative artefacts

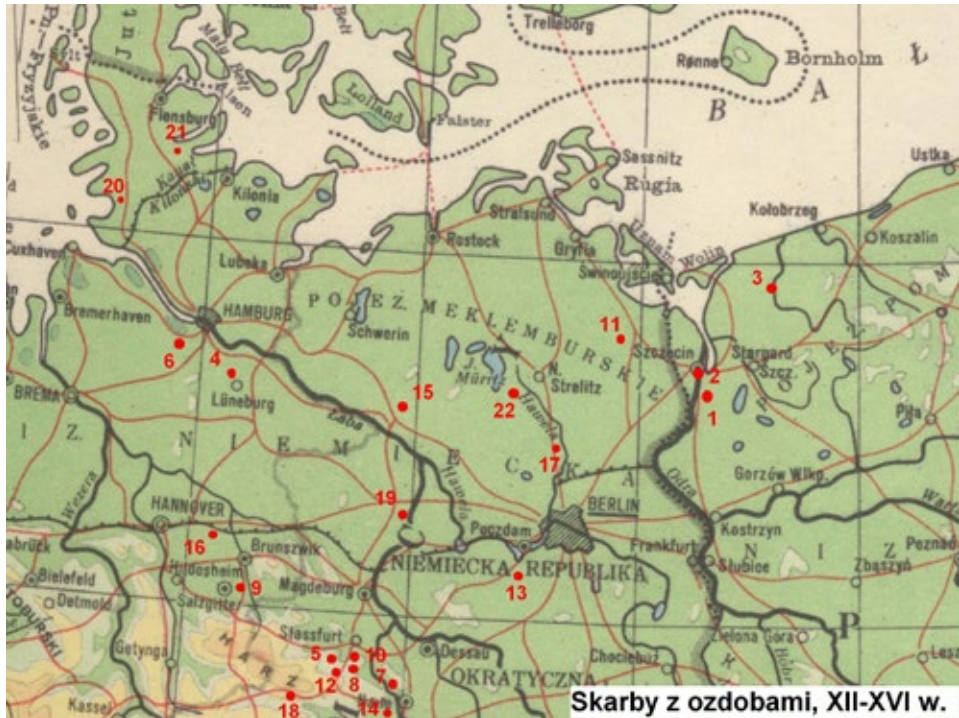
were made of silver, often gilded from the 13th c. (However, hoards containing gold items are known from the Rhineland and from the heart of the continent). The largest silver hoards are known from the towns of the Wendic Hansa. The silverware from the 14th and 15th c. known from the Lower Odra Region and Lower Elbeland were sometimes ornamented with semi-precious stones, a glass mass, enamel, and sporadically, pearls. Amber does not occur in the discussed territory; on the other hand, it is known from other parts of Europe. Contrary to coins, the jewellery and all kinds of ornaments were disseminated uninhibitedly. The typological universalism of these ornaments pertained to the whole of Europe.

Keywords: fitting-shield, jewellery, bracelet, brooch, deposit, enamel, fibula, buttons, knobs, Wendic Hansa, semi-precious stones, buckle, earrings, crosses-pendants, glass mass, necklace, niello, annuli ring, fitting, ornaments, pearl, ring, gilding, hoard, signet, hair-pin, hoarding, embossing, clasp

W niniejszym komunikacie będę starał się dać przegląd skarbów zawierających przedmioty ozdobne, a więc z zawartością biżuterii, włącznie z ozdobami stroju, jak również z ozdobami służącymi do dekoracji przedmiotów (ryc. 1). Poczynione zostaną również próby uchwycenia tendencji, jakim podlegały depozyty z kosztownościami nienumizmatycznymi. Tereny Polski w zasadzie pomijam, bowiem znane stąd znaleziska późnośredniowieczne zostały udokumentowane — z wyjątkiem skarbu ze Szczecina odkrytego w 1999 r. — w *Inwentarzu* Stanisławy Kubiak [1998], a wczesnonowożytne w *Inwentarzu* Marty Męclewskiej i Andrzeja Mikołajczyka [1983].

We wczesnym średniowieczu ozdoby srebrne występują w skarbach na terenie ziem polskich w okresie od X do XI w., zawężonym nawet do około jednego stulecia, od ok. 970 do 1070 r. [KIERSNOWSKI 1960, s. 335 i tab. na s. 334]. W skarbach na terenie południowego wybrzeża Morza Bałtyckiego, w tym na terenie Słowiańszczyzny Zachodniej, ozdoby zaczęły się pojawiać ponownie w 2. połowie XII stulecia. **Bardowick**, n. Ilmenau w Dolnej Saksonii, po 1165 r.: jeden pierścionek srebrny (2,876 g, średnica 19 mm) zdobiony techniką niello, ½ sztabki srebrnej (*Gusskönig*), ok. 300 denarów (w tym półbrakteaty) i ok. 100 brakteatów, łącznie 47 typów monet (ryc. 2) [BAHRFELDT, REINECKE 1913, s. 1–34; to samo: Bahrfeldt 1987, s. 153–184]. **Tilleda** k. Halle, po 1181 r.: jeden srebrny taśmowaty pierścionek, 18+6 brakteatów (z mennicy opackiej Nordhausen, pojedyncze z Mühlhausen, Eisenach i Erfurtu) (ryc. 3) [STOLL 1985, s. 12, poz. 35].

Sporadyczność ta wyraża się nie tylko niewielką liczbą depozytów, ale również ubóstwem samych przedmiotów, stanowiących dodatek do monet. Nie inaczej rzecz się ma ze stuleciem następnym, aczkolwiek widoczny jest wzrost liczby samych skarbów. **Lettin**/Saalkreis k. Halle, ok. 1210–1215 r.: dwa srebrne pierścionki z plecionego drutu (oba takiej samej formy, 7,36 i 6,13 g, średnica 26 i 24 mm), 29+1 brakteatów arcybiskupstwa magdeburskiego, biskupstwa Halberstadt, Brandenburgii,



Ryc. 1. Skarby z XII–XVI w. zawierające przedmioty ozdobne; mapa wg E. Romera, *Atlas geograficzny*, Warszawa 1958, oprac. T. Szczurek

Fig. 1. Hoards of the 12th–16th c. enclosing ornamented valuables; map after E. Romer, *Atlas geograficzny*, Warszawa 1958, by T. Szczurek

Opis/Description: 1. Gryfino 2. Szczecin 3. Gryfice 4. Bardowick 5. Aschersleben
6. Bokel 7. Hildesheim 8. Friedland 9. Sandersleben 10. Treuenbrietzen 11. Weissenfels
12. Pritzwalk 13. Peine III 14. Gransee 15. Tilleda 16. Lüttgenziatz 17. Meldorf
18. Flintbek 19. Peetsch 20. Lettin 21. Cösitz 22. Grossenehrich

Saksonii-Wittenbergi, Mansfeldu, Miśni, opactwa Quedlinburg, Brunzwiku, Goslaru, Lobdeburga, arcybiskupstwa Moguncji, opactwa Fuldy [HÄVERNICK 1943]. **Grossenehrich** k. Sondershausen w Turyngii, ok. 1215 r.: cztery figurki szachowe z kości walenia („aus Walross”), kilkaset (nieokreślona liczba) brakteatów (Turyngia, Hesja, Beichlingen, Mansfeld, arcybiskupstwo Moguncji, opactwo Quedlinburg, mennice cesarskie Nordhausen, Mühlhausen) [MENADIER 1887, s. 182–186; HÄVERNICK, MERTENS, SUHLE 1955, s. 42–43, poz. 46]. **Bokel** k. Rotenburga w Dolnej Saksonii, ok. 1225 r.: obrączki, pierścionki z oczkami, syngnet, gemma w obudowie („Alsengemme”), krzyżyki-zawieszki, sprzączki (zapony), zawieszki trybowane z blachy, fibula, perły, guziki (guzy), połamana nieokreślona ozdoba z blachy trybowanej, kłębek srebrnego drutu, ¼ sztabki srebrnej (*Gusskönig*), ok. 14 000 monet (głównie z Hamburga, Lubeki, Brey) (ryc. 4–6) [GROHNE 1934¹; HATZ 1958, s. 364, 389,

¹ Nie wykorzystałem.

poz. 19; BLASCHITZ, KRABATH 2004, ryc. 68.1–11 na s. 796–798]. **Hildesheim** w Dolnej Saksonii, ok. 1260 r.: jeden fragment górnej części srebrnej, pozłacanej i trybowanej tarczki z przedstawieniem lwa w lewo, dwa otwory przy krawędzi (1,17 g, dł. 35 mm górnej krawędzi), dwie srebrne sztabki (*Gusskönige*), 2 519 monet (pierwotnie ok. 4000), w tym 2035 brakteatów Brunszwiku-Lüneburga, Goslaru, arcybiskupstwa Magdeburga, Halberstadtu, Helmstedtu, opactwa Pegau, Bremy, Hamburga, Lüneburga, Meklemburgii, Lubeki, Pomorza, 176 szterlingów i denarów Lippe, Ravensbergu, biskupstwa Paderbornu, Mark, Pymontu, Schwalenbergu, opactwa Korbei, biskupstwa Münster, arcybiskupstwa Kolonii, Brandenburgii, Wenecji, Anglii, Szkocji, Irlandii (ryc. 7) [JESSE 1948]. **Sandersleben/Mansfelder Land**, ok. 1263 r.: pierścionki z oczkami, taśmowata obrączka (ryc. 8) [BLASCHITZ, KRABATH 2004, ryc. 75 na s. 801]². Dodać tu należy skarb z **Gryfina** na Pomorzu Zachodnim, ukryty zapewne na przełomie XIII i XIV w.: trzy srebrne ozdobne aplikacje z haczykami i uszkiem (okucia sakiewki?), 6 062+1 556 monet, w większości denarów brandenburskich (monety nie zostały opracowane) (ryc. 9) [KUNDEL 1934] i z górnoaksońskiego **Weissenfels** z początku XIV w. (ryc. 12–13); ten drugi skarb właściwie poza geograficzną strefą niniejszych rozważań (złożony m.in. z pierścionków, tarczek-aplikacji, sprzączek) [BLASCHITZ, KRABATH 2004, ryc. 92.1–2 na s. 811–812], oraz dokładniej nierozpoznany depozyt meklemburski z **Friedland**, datowany ogólnie na XIII–XIV w., do którego miał należeć pierścionek, 10–12 kulistych guzów („Hohlkugeln”), jedna szpila do włosów i ok. „1 garńca” monet (głównie brakteaty meklemburskie i zachodniopomorskie) [HOLLNAGEL 1958, s. 215].

Pomiędzy okresem wczesnego średniowiecza a okresem późniejszym — ten okres młodszy wyznaczają skarby z 2. połowy XII w. — wydaje się więc rysować istotna luka chronologiczna. Zgłaszam tę opinię w formie przypuszczenia, bowiem w celu sformułowania bardziej katerycznego sądu należałoby przeprowadzić obszerniejsze badania, obejmujące przynajmniej cały obszar basenu Morza Bałtyckiego, a więc obszar występowania ozdób wczesnośredniowiecznych.

Po przerwie obejmującej pół stulecia następne skarby zawierające ozdoby pojawiają się w 2. połowie XIV w. Najpierw wymienić należy depozyt z **Treuenbrietzen** k. Poczdamu w Brandenburgii, ogólnie datowany na XIV w. ze względu na zaprzepaszczenie monet przy odkryciu. Wydaje się jednak, że jego zakopanie nastąpiło w końcu XIV stulecia, a może nawet w wieku następnym. Zawierał co najmniej 25 przedmiotów srebrnych, część z nich była pozłacana: pięć okrągłych tarczek azurowych, jedna tarczka brakteatowa, jedna tarczka w kształcie lwa z podwójnym ogonem, dwie małe lilijki heraldyczne, jedna większa lilijka heraldyczna, dwa pierścionki, dwie małe płaskie tarczki trójkątne ze znakami heraldycznymi, dwie łyżeczki, pięć fragmentów pozłacanej bransolety, jeden kolec zapinki, dwa pozłacane guzy zdobione granulacją; monety nie zachowały się, rzekomo miały pochodzić z „renesansu” (ryc. 11) [BUCHHOLZ 1906; BLASCHITZ, KRABATH 2004, ryc. 87 na s. 808]. Następne depozyty mają już dokładniejszą chronologię. Anhalcki skarb

² Brak dokładniejszych danych.

z **Aschersleben** ukryty został ok. 1360 r. i zawierał jeden fragment blaszki srebrnej pozlacanej (pierwotnie zapewne okrągła tarczka) zdobionej trybowanym ornamentem liściastym, jedną małą dwuczęściową srebrną zapinkę zdobioną główką aniołka, ok. 11 500 monet, w tym 9 342 to denary brandenburskie, ok. 800 groszy oraz liczne połówki (*Hälblinge*) uzyskane przez przecięcie (ryc. 10) [BAHRFELDT 1890; to samo: BAHRFELDT 1987, s. 421–486]. Ok. 1375 r. ukryty został depozyt z dolnosaskiego **Peine** (III), ujawniony w 1956 r., w którego skład wchodziła jedna część podwójnego zapięcia (w kształcie gryfa), ponadto 33 srebrne sztabki (*Gusskönige*) i 26 monet (ryc. 17) [NUMISMATISCHES 1957³, s. 9–10; BERGHAUS 1973, s. 96; LÜDTKE, SCHIETZEL 2001, s. 794 n., poz. 48⁴; BLASCHITZ, KRABATH 2004, ryc. 102 na s. 824]. Podobnie datowany jest (ok. 1370 r.) skarb z **Gransee** w Brandenburgii. Zabezpieczono z niego ok. 30 srebrnych ozdób o łącznej wadze 29 g, z czego 16 to dwuczęściowe zapinki (zaczepy) z haczykami i kółkami (uszakami) w kształcie liści i rozet, niektóre zdobione dodatkowo kamieniami, jedna tarczka z orłem (brandenburskim?), jeden lew (Wittelsbachów?) z cienkiej blachy, jedna tarczka z grawerunkiem, jeden fragment większego orła heraldycznego, 7,9 kg monet z XIV w. (11 881+4 389), najwięcej denarów brandenburskich, 46+50 brakteatów, dwa grosze, jeden *Goldgulden* (ryc. 16) [BAHRFELDT 1911, nr 109, s. 646nn., nr 110, s. 4nn., tabl. XXXI.111–118; BLASCHITZ, KRABATH 2004, ryc. 103 na s. 824]. Również w Brandenburgii, mianowicie w **Pritzwalk** na terenie Przegnicy, wydobyto w 1870 r. w śródmieściu bogaty zespół. Datowany on jest monetami po 1392 r., ale depozyt nie został dotąd opublikowany. Jednakże Gertrud Blaschitz i Stefan Krabath udostępnili w formie ilustracji ozdoby. Dodajmy, że zespół ten składa się w chwili obecnej z 432 srebrnych, częściowo pozlaczanych ozdób, o łącznej wadze ponad 1 517 g oraz z licznych ongiś monet, z których zachowało się zaledwie sześć sztuk (ryc. 14–15) [BLASCHITZ, KRABATH 2004, ryc. 93.1–6 na s. 812–817; PRITZWALKER 2006]. W **Lüttgenzitz** — w kraju Jerichow — w skarbie monetarnym (ok. 1385 r.?) znajdował się krzyżyk brązowy („ok. 5 cali”) z postacią Chrystusa, odlany w całości, pełniący pierwotnie zapewne funkcję ozdobną, o czym niżej [FRIEDLAENDER 1876].

Następną grupą chronologiczną są skarby XV-wieczne i wczesnonowożytny. Na ok. 1425 r. datowany jest zespół z Szlezwiku-Holsztynu z **Meldorf**. Zawierał on co najmniej 54 srebrne ozdoby (guziki, klamry z inskrypcjami, okucia pasów, tarczki z wyobrażeniami heraldycznymi lilii i lwa, aplikacje w kształcie lwów i gryfów), dwustronnie bite monety z podwójnymi otworami przy krawędzi (ryc. 18–19) [BLASCHITZ, KRABATH 2004, ryc. 108.1–3 na s. 828–829]. W podobnym czasie (ok. 1420–1430 r.) ukryty został skarb na Podzamczu w **Szczecinie**. Jest to najnowsze znalezisko, z 1999 r., i jak się wydaje, zabezpieczone w całości. Składa się ono z 304 ozdób i ich fragmentów, większość z nich pierwotnie była złożona (pierścienie ze szklanymi oczkami, sygnet, klamry-zapony, klamerki do pasów sukni, dwuczęs-

³ Nie wykorzystałem.

⁴ Jako Peine II.

ciowe zapinki do spinania brzegów płaszczy i sukni, klamry i okucia pasów, guziki (guzy), aplikacje-plakietki do naszywania, szpile, okucia rękojeści noża. Ponadto w skład skarbu wchodzi 358 monet i 7 ich fragmentów (witteny i grube fenigi głównie z Pomorza Zachodniego, nieliczne z Hamburga i Lubeki). Całość spoczywała w spiszowym kociołku („grapen”) (ryc. 20–23) [BLASCHITZ, KRABATH 2004, ryc. 110.1–2 na s. 830; FRANKOWSKA-MAKAŁA 2004; SŁOWIŃSKI, WILGOCKI 2004]. Również z początku XV w. pochodzi depozyt z Peetsch w Meklemburgii, podobnie jak szczeciński, zabezpieczony w spiszowym kociołku typu grapen. Znajdował się w nim jeden złoty pierścień z perłą i jedna ozdoba w kształcie głowy lwa. Skarb składał się z ponad 2 600 brakteatów brandenburskich (przeważnie z mennicy Stendal, tylko 50 z innych) i ok. 800 sechslingów i szelągów Rostocku, Stralsundu, Greifswaldu i in. [HOLLNAGEL 1958, s. 217]. Późnośredniowieczne znaleziska zamyka skarb z **Flintbek** w Szlezwiku-Holsztynie zdeponowany przed 1492 r. Wiadomo mi o nim tylko, że zawierał guziki i okrągłe tarczki-aplikacje (ryc. 24) [BLASCHITZ, KRABATH 2004, ryc. 112 na s. 833]. Przegląd średniowiecznych depozytów można by zakończyć wczesnonowożytnym skarbem zachodniopomorskim z **Gryfic** ukrytym po 1537 r. Podobno zabezpieczony był on również w metalowym grapenie. Z ozdób zawierał dwa srebrne pierścionki, jeden srebrny sygnet i jakieś inne przedmioty oraz ok. 5 000 monet, wśród których przeważały grosze brandenburskie, a także obecne były emisje Pomorza, Meklemburgii, Zakonu Krzyżackiego, Brunszwiku, Hamburga, Lubeki, Holsztynu, Goslaru, Danii, Getyngi, Lüneburga, Mansfeldu, Neuss, Rietbergu [MĘCLEWSKA, MIKOŁAJCZYK 1983, s. 33 n., poz. 68].

Skartografowanie znalezisk, od 2. połowy XII w. poczynając, nie wykazuje koncentracji na omawianym terenie. Za to dość duże skupienie depozytów z ozdobami widoczne jest na południowych obrzeżach tego obszaru, a właściwie już poza nim, w Anhalcie, Saksonii-Wittenberdze i Turyngii (ryc. 1). Przy rozwarstwieniu chronologicznym okazuje się, że najliczniejsze są depozyty ukryte w okresie od ok. 1360 do ok. 1500 r. Stosunek ilościowy pomiędzy nimi a wcześniejszymi wynosi 13:8. Przy tym znacznie bogatsze w wyroby ozdobne są skarby młodsze. W znaleziskach najstarszych są to albo pojedyncze przedmioty albo ograniczone do kilku sztuk: Bardowick (po 1165 r.), Tilleda (ok. 1180/1181 r.), Lettin (ok. 1210/1215 r.), Grossenehrich (ok. 1215 r.), Bokel (przed 1225 r.), Hildesheim (ok. 1260 r.), Sandersleben (ok. 1263 r.), Gryfino (XIII/XIV w.).

O ile we wczesnym średniowieczu występują skarby z samymi ozdobami lub ozdoby i srebro niemonetarne w formie sztabek i placków, o tyle w okresie przeze mnie omawianym takich znalezisk zawierających same przedmioty ozdobne nie ma. Owszem, pojawiają się ozdoby w depozytach wraz ze sztabkami w formie placków, i to nawet w tych najwcześniejszych zespołach, bo z 2. połowy XII w., ale sztabki te mają już formę typową dla późniejszego średniowiecza (w literaturze niemieckiej nazywane są *Gusskönige*). Są to skarby z Bardowick (po 1165 r.), z Bokel (przed 1225 r.), Hildesheimu (ok. 1260 r.) i Peine III (przed 1370 r.), ale zawsze zarówno tym starszym, jak i późniejszym towarzyszą monety.

Z jakich przedmiotów ozdobnych składają się skarby późnośredniowieczne? Najpierw przyjrzyjmy się surowcowi, z którego zostały wykonane. W przeważa-

jącej większości jest nim srebro. Przynajmniej od XIII w. pojawia się na wyrobach srebrnych pozłacanie (np. na wytłaczanej blaszce w Hildesheimie z ok. 1260 r.). Technika pozłacania jest nągminnie stosowana na srebrnych wyrobach jubilerskich z XIV i XV w. Srebrny pierścionek ze skarbu z Bardowick (po 1165 r.) zdobiony jest w technice niello. Wyroby ze złota pojawiają się nader rzadko, jak się wydaje, tylko w pojedynczych okazach. Wreszcie unikatowym wytworem jest wyrób brązowy. Wyroby z XIV i XV w. ozdabiane są kamieniami półszlachetnymi, masą szklaną i emalią; literatura numizmatyczna wymienia niekiedy również perły. Na omawianym obszarze nie spotkałem bursztynu, ale jest on znany z drobnych wyrobów w innych częściach Europy (np. z Fuchsenhof w Austrii, ok. 1275–1278).

Asortyment wyrobów ozdobnych służących do przyozdabiania ciała (biżuteria) oraz do dekorowania stroju w moim przekonaniu zbliżony jest do współczesnych. Najliczniej występują pierścionki (często z oczkami), obrączki oraz sygnety. W niektórych skarbach w dużych ilościach występują rozmaitego rodzaju ozdobne sprzączki, nazywane niekiedy zaponami, służące zapewne do spinania sukien i płaszczy, zarówno kobiecych, jak i męskich. Niektóre z nich upodabniają się do brosz o charakterze li tylko ozdobnym, po trosze jakby fibul, więc trudno mi, niemającemu większej wiedzy z zakresu mody, wypowiadać się na temat ich funkcji. Do tej kategorii można zaliczyć też drobniejsze, dwuczęściowe i z reguły bogato zdobione zapinki, które nazwałbym haftkami. Znaczący przedmiot uważają, że służyły do spinania brzegów sukni i płaszczy. Niekiedy dają się wyróżnić zapięcia do pasów w postaci masywniejszych klamer oraz okucia do tychże pasów. Do liczniejszego rodzaju ozdób należą rozmaitego rodzaju guzy. Pełniły one z pewnością funkcję guzików, ale niekiedy służyły tylko jako ozdoba naszyta na odzież. Część z nich nanizana na sznur lub srebrny drut mogła tworzyć naszyjnik albo bransoletę. Bardzo licznie występują w skarbach różnego rodzaju aplikacje. Są to cienkie blaszki o rozmaitej formie, z otworami na brzegach, repusowane, nierzadko złocone, służące zapewne do obszywania strojów, ale i być może do przyozdabiania sakiewek, szkatulek etc. Mają one kształt okrągłych tarczek, odwzorowują też postacie orłów i lwów w formie heraldycznej. Nierzadko są trójkątne, a więc mają formę heraldyczną, a niekiedy i wyobrażenia heraldyczne. W funkcji aplikacji używane bywały również monety, wówczas wyróżnia je obecność otworów przy krawędzi (ryc. 19). Trafiające się niekiedy w depozytach krzyżyki-zawieszki spełniały nie tylko funkcję dewocjonalną, ale były też ozdobą stroju. Niemniej jest tu jeden wyjątek: w skarbie z Lüttgenziatz w kraju Jerichow (ok. 1385? r.) wystąpił nieduży krzyżyk brązowy, dł. ok. 5 cali, z ukrzyżowanym Chrystusem — odlany w całości — przypuszczalnie pierwotnie stanowiący część okładziny mszału. Nierzbyt często występują bransolety zachowane w całości. Stosunkowo rzadko trafiają się szpile, którym przypisywana jest funkcja spinania włosów. Do rzadkich wyrobów należą sztucce. Są nimi srebrne łyżki i równie rzadkie srebrne okucia do uchwytów noży. Nader rzadko spotykane są także kolczyki. Do przedmiotów ozdobnych zaliczyć można szachy. Cztery figurki zanotowano w depozycie w Grossenehrich k. Sondershausen w Saksonii-Wittenberdze (ok. 1215 r.).

Zapewne w kategoriach przedmiotów ozdobnych mieszczą się relikwiarze. Nie wystąpiły one jednak w żadnym ze znanych mi skarbów. Odkryto je podczas prac restauracyjnych kościoła czy też podczas burzenia ołtarza, pierwotnie zabezpieczone w mensach, gdzie złożone zostały razem z relikwiami w czasie konsekracji świątyni względnie ołtarza. Znane są z anhalckiego Vatterode k. Hettstedt (1219–1245 r.) [STOLL 1985, s. 16, poz. 49] i z turyńskiego Oberoppurg k. Pößneck (1401 r.) [STOLL 1985, s. 28, poz. 97]. Brak jednak doniesień o wyglądzie tych relikwiarzy.

Jeśli nie jest to tylko kwestia przypadku związana z niekompletnym zabezpieczeniem skarbów, to wyraźnie widoczne są takie depozyty, które składają się z wielkiej liczby ozdób: Pritzwalk w brandenburskiej Przegnicy (po 1392 r.) i Szczecin (ok. 1420–1430 r.). (Znalezisko szczecińskie jest zapewne kompletne). Odnosi się wręcz wrażenie, że tezauryzacja miała na celu zabezpieczenie kosztownych precjozów, a monety stanowiły zaledwie dodatek. Być może do kategorii tych bogatych w ozdoby zespołów należą też depozyty z Treuenbrietzen k. Poczdamu (koniec XIV w.?) i Meldorf w Szlezwiku-Holsztynie (ok. 1425 r.), choć oba wydają się mocno zdekompletowane. Z drugiej zaś strony wydobyto takie zespoły, w których ozdoby wydają się niewiele znaczącym dodatkiem do dużej liczby monet: zachodniopomorskie Gryfino (XIII/XIV w.), anhalckie Aschersleben (ok. 1360 r.) i Cösitz (ok. 1365 r.) [H.B. 1908; BAHRFELDT 1929]⁵ czy brandenburski Gransee (ok. 1370 r.) [BAHRFELDT 1911, nr 109, s. 647 nn., nr 110, s. 10, tabl. XXXI.111–118]. Wreszcie istnieje taki skarb jak Peine III w Dolnej Saksonii (ok. 1375 r.), w którym głównym składnikiem było srebro niemonetarne w postaci stemplowanych miejskich sztabek typu *Gusskuchen* (*Gusskönige*), a ozdoba (ozdoby?) wydaje (wydają?) się pojedynczym dodatkiem.

W związku z istnieniem bogatych w ozdoby skarbów rodzi się pytanie — powiedziałbym natury socjonumizmatycznej — kto mógł być właścicielem takich dużych dóbr. Sięgnę tu najpierw do wyników ustaleń dotyczących największych depozytów, bo złożonych albo wyłącznie ze złotych monet i ozdób, albo ze znacznej ich ilości. Muszę się zastrzec, że z obszaru tu omawianego takich depozytów nie znam, ale być może jest to kwestia przypadku i takie znalezisko ujrzy jeszcze światło dzienne. Otóż Peter Berghaus duże złote skarby z XIV i XV w. z miast Nadrenii i Westfalii łączy z bogatymi przedstawicielami ludności żydowskiej (np. w skarbie złotym z Lahn w Hesji, po 1338 r., oprócz złotych monet były fragmenty złotych ozdób i złota sztabka w typie *Gusskönig*) [BERGHAUS 1999]. Podobnie interpretowany jest, jeśli chodzi o właściciela, skarb z pogranicza omawianego terytorium, mianowicie z turyńskiego Erfurtu (ok. 1370 r.), odkryty podczas burzenia starego ratusza. Oprócz kilkudziesięciu złotych monet, w tym antycznego aureusa, w większości przedziurawionych, składał się on z wielu złotych ozdób stroju (guzy w formie dzwonek, tarczki, sprzączki, zapinki itd.), a nawet złotego

⁵ Tylko w ostatnim artykule krótka wzmianka, że skarb z Cösitz zawierał „kilka pierścionków z niebieskimi kamieniami”. Ponadto z tego rozproszonego zespołu odnotowano 13 007 denarów (w zdecydowanej przewadze denary brandenburskie) i niewiele brakateatów.

naczynia [WEISSENBORN 1878]. *Nota bene* zgromadzenie słynnego skarbu ze Środy Śląskiej również przypisywane jest żydowskiemu właścicielowi⁶.

Wracając na bliższy nam obszar, stwierdzić należy, że największe skarby pochodzą z terenu wendyjskiej Hanzy, w tym te dwa stosunkowo dobrze zachowane, wymieniane już, z Pritzwalk i ze Szczecina, a także z Gransee i Meldorf. Są one przy tym położone najbliżej centrum tej bogatej organizacji miejskiej. Jak się okazuje, większość późnośredniowiecznych depozytów z ozdobami odkryta została na terenie miast. Takie rozlokowanie skarbów z ozdobami (tzn. w miastach), które to ozdoby w przeciwieństwie do wczesnośredniowiecznych same w sobie nie pełniły już funkcji pieniężnej, nie jest przypadkowe. Mieszczanstwo odgrywające w późnym średniowieczu dużą rolę polityczną, a przede wszystkim gospodarczą, w krajach niemieckich i zachodniej Europy starało się demonstrować swój prestiż m.in. przez wygląd zewnętrzny swoich przedstawicieli [SCHILDHAUER 1995, s. 64 nn.]. W związku z tym zaczęły pojawiać się przepisy określające rodzaj szat, a więc materiał, z jakiego mogły być wykonane, ich krój, a wreszcie rodzaj i liczbę ozdób, jakie mogły być noszone. Wszystkie te normy zmierzały do ograniczenia zewnętrznie okazywanego zbytku, demonstrowanego przez bogatych przedstawicieli patrycjatu.

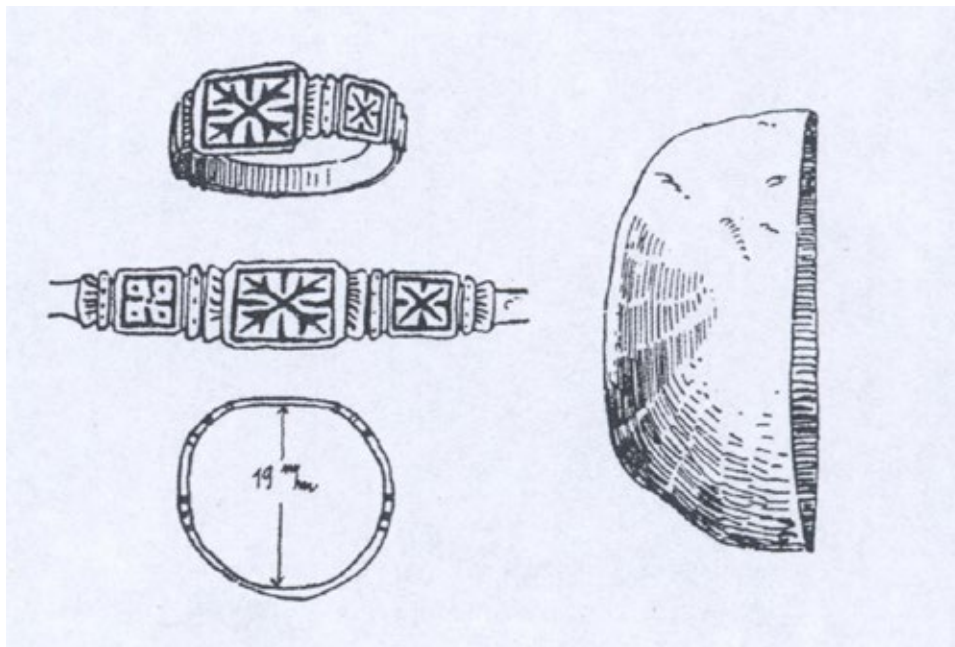
Najwcześniejsze regulacje prawne dotyczące ubioru zostały wydane w 2. połowie XIII w. w hiszpańskich królestwach Kastylii i Leonu oraz Aragonu. Mniej więcej w tym samym czasie ukazały się „ordynacje kostiumologiczne” we Francji. Na terenach nas interesujących podobne normy prawne, ale wydawane już przez władze miejskie, pojawiły się mniej więcej sto lat później. Szczególnie pouczające w tym względzie jest jedno z wcześniejszych, i zarazem chyba najsurowszych, rozporządzeń niemieckich. Mianowicie wydana w roku 1361 przez bawarskie miasto Landshut ustawa dotycząca stroju zabraniała wszystkim kobietom, bez względu na ich stan majątkowy, noszenia odzieży z aksamitu, złotogłowi i futer gronostajowych. Dalej, zakazywała noszenia ozdób, a więc pereł, srebrnych klamer i sprzączek, rozet i tarczek naszywanych na rękawach. Przepis ów stanowił tylko jeden wyjątek: zezwalał na naszywanie srebrnych guzików czy też raczej ozdobnych guzów na rękawach w okolicy przedramienia tudzież na spódnicach. Regulacja ta zapewne nie była zbyt rygorystycznie przestrzegana, skoro w roku 1400 municipium Landshut napominało o konieczności oszczędnego przystrajania odzieży ozdobami ze srebra i ze złota [BLASCHITZ, KRABATH 2004, s. 751].

Lubeka, główne miasto hanzeatyckie, była chyba bardziej tolerancyjna względem wystawności stroju i ozdób, ale i ona starała się do pewnego stopnia ograniczać publiczne okazywanie bogactwa przez swoich mieszkańców. W myśl rozporządzenia władz miejskich z 1454 r. kobieta mogła na sobie nosić ozdoby o wartości jednej dziesiątej majątku, jaki posiadała ze swym mężem. I tak przy majątku szacowanym na 4 000 funtów, odzież mogła mieć wartość do 250 funtów, następnym 150 funtów mogły kosztować klamry, sprzączki, paski, pierścienie, łańcuchy, różańce

⁶ R. Sachs, Skarb ze Środy Śląskiej i jego właściciele (materiał nieopublikowany).

[BLASCHITZ, KRABATH 2004, s. 751]. Doprawdy, nie jest to mało. Jak informują z kolei inne źródła, na obszarze Bałtyku i Morza Północnego, gdzie związek miast odgrywał największą rolę, przepych strojów patrycjatu, a zwłaszcza kupiectwa, był nader widoczny [SCHILDHAUER 1995, s. 61–63].

Badania Stefana Krabatha i Gertrud Blaschitz nad późnośredniowiecznymi ozdobami europejskimi — w kontekście opracowania wielkiego skarbu górno-austriackiego z Fuchsenhof (ok. 1275–1278) z biżuterią, monetami i innymi przedmiotami srebrnymi i złotymi — przynoszą kilka interesujących ustaleń (ryc. 25) [BLASCHITZ, KRABATH 2004]. Pierwszym z nich jest fakt, że biżuteria i wszelkiego rodzaju ozdoby mogły rozprzestrzeniać się w Europie nieskrępowanie w przeciwieństwie do pieniądza, który przez znaczną część średniowiecza podlegał regionalizacji menniczej — moneta miała wartość na tym terytorium, na którym została wybita. Drugą zasadę można nazwać uniwersalizmem typologicznym. Większość ozdób od XII po XV stulecie cechowała niezmiennosc wyglądu. Ten uniwersalizm typologiczny dotyczył w zasadzie całej Europy [SZCZUREK 2006, s. 219]. Następne ustalenie, wprawdzie niesformułowane *expressis verbis* przez wymienionych autorów, ale jasno wynikające z ich wywodów, jest następujące: pomiędzy ozdobami wczesnośredniowiecznymi występującymi w zlewisku bałtyckim a późniejszymi, od wieku XII poczynając, nie istnieje więź typologiczna, *ergo* genetyczna. Ze spostrzeżenia tego może wynikać poszlaka o charakterze retrogresywnym. Od lat toczy się dyskusja na temat pochodzenia ozdób wczesnośredniowiecznych, przy czym podział poglądów przebiega generalnie pomiędzy numizmatykami a archeologami. Ci pierwsi wypowiadają pogląd o obcym pochodzeniu większości ozdób odkrywanych w rejonie Bałtyku, archeolodzy zaś są zwolennikami proveniencji autochtonicznej [zob. zestawienie poglądów: KIERSNOWSKI 1960, s. 328–358; KÓČKA-KREZN 1993, s. 143–157]. W moim przekonaniu jest to zatem pośrednia wskazówka o obcym pochodzeniu większości ozdób w skarbach wczesnośredniowiecznych. Jakimś wyjątkiem mogłyby tu być dwa srebrne pierścionki ujawnione w skarbie w Lettin pod Halle (ok. 1210–1215) [HÄVERNICK 1943, s. 28nn.]. Wykonane z plecionego drutu (niestety, znane tylko z lakonicznego opisu) mogą mieć proveniencję wcześniejszą. Tak (?) lub podobnie wykonane pierścionki obecne są w skarbach z X i XI w., ale występują jeszcze w XIII i XIV w. [KÓČKA-KREZN 1993, s. 116–118]. Może tu zachodzić zatem znana analogia z monetami wczesnośredniowiecznymi, kiedy emisje saskie (denary typu krzyżówki, Otto-Adelajda, agrypinki połabskie) mogły sporadycznie przetrwać w obiegu do XIII i XIV w. [SZCZUREK 2007, s. 130–132].



Ryc. 2. Skarb z Bardowick (po 1165 r.); wg BAHRFELDT, REINECKE 1913
Fig. 2. The Bardowick hoard (after 1165); after BAHRFELDT, REINECKE 1913



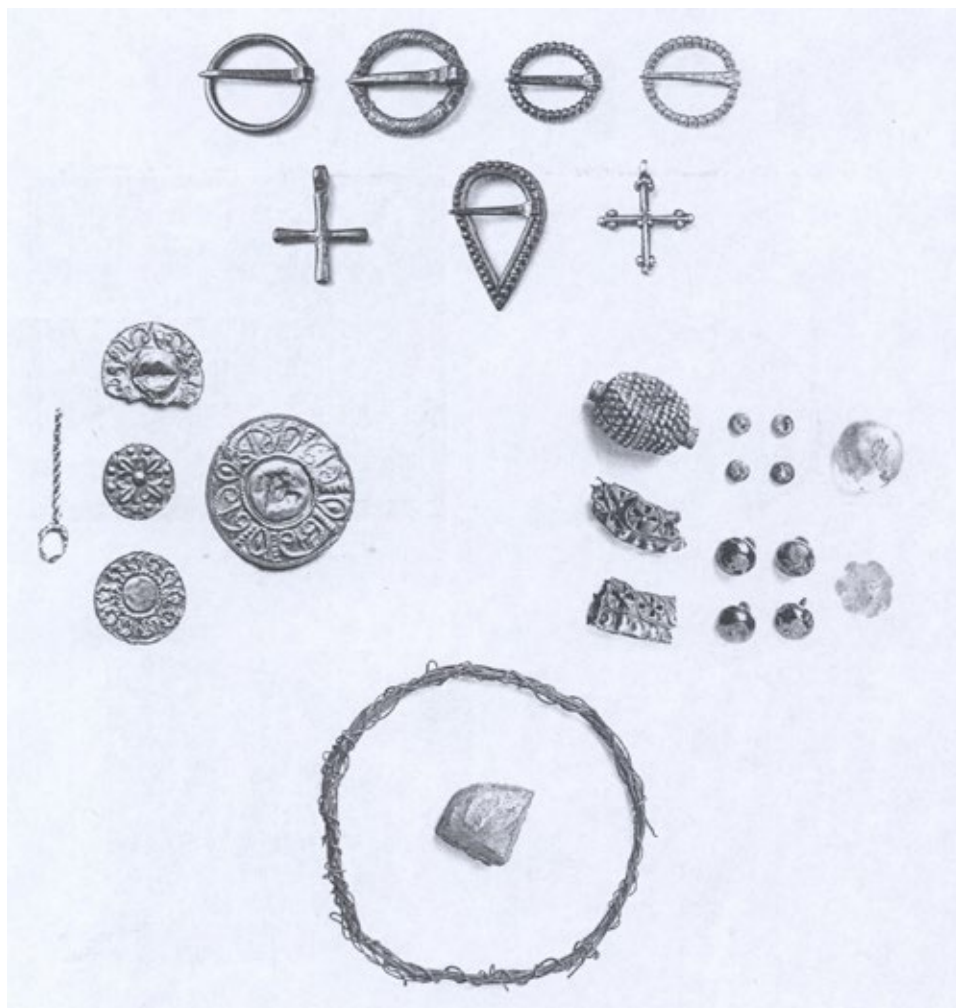
Ryc. 3. Skarb z Tilleda k. Halle (po 1181 r.); wg BLASCHITZ, KRABATH 2004
Fig. 3. The hoard of Tilleda near Halle (after 1181); after BLASCHITZ, KRABATH 2004



Ryc. 4. Skarb z Bokel (ok. 1225 r.); wg BLASCHITZ, KRABATH 2004
Fig. 4. The Bokel hoard (ca. 1225); after BLASCHITZ, KRABATH 2004

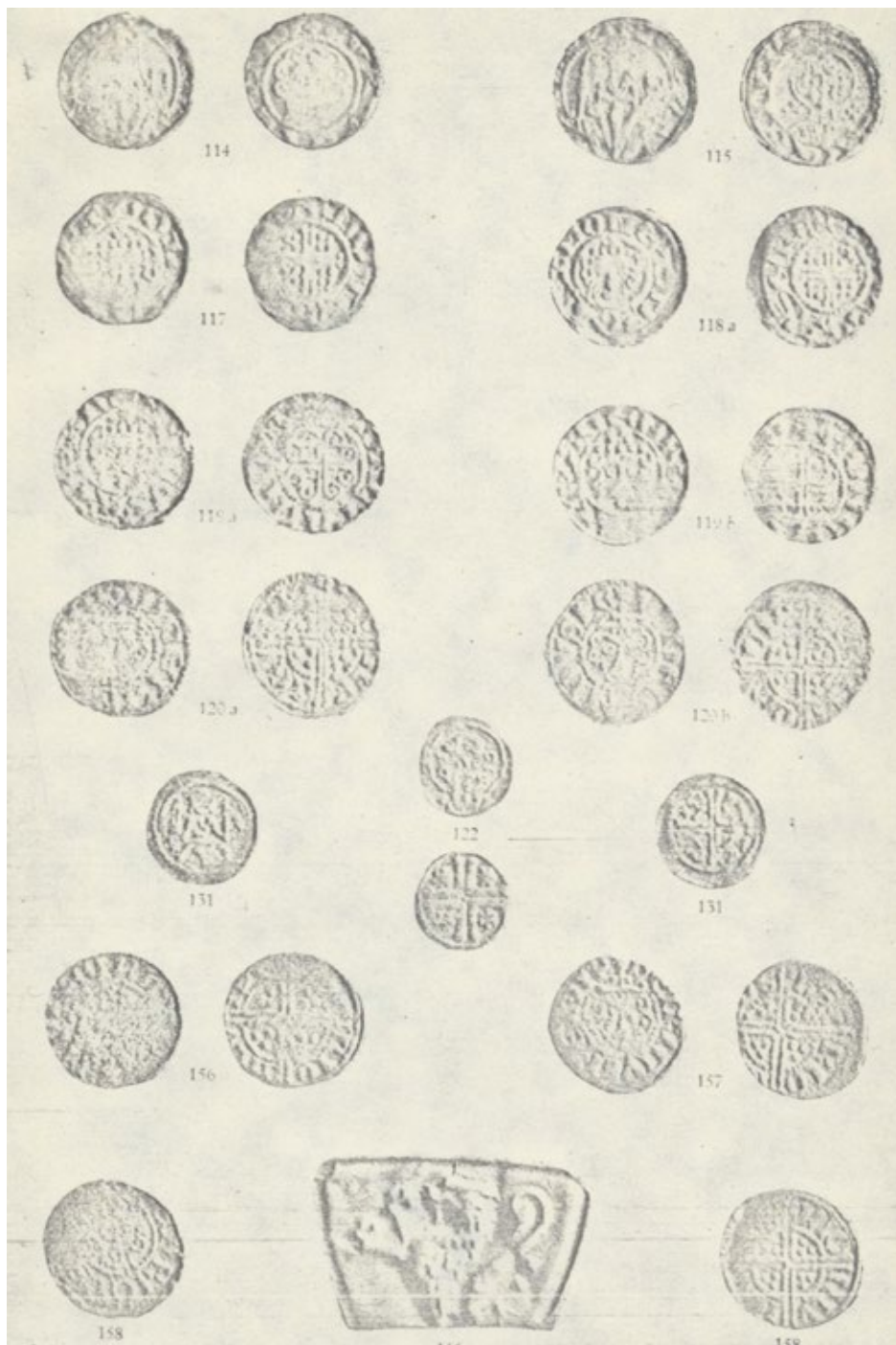


Ryc. 5. Skarb z Bokel (ok. 1225 r.); wg BLASCHITZ, KRABATH 2004
Fig. 5. The Bokel hoard (ca. 1225); after BLASCHITZ, KRABATH 2004

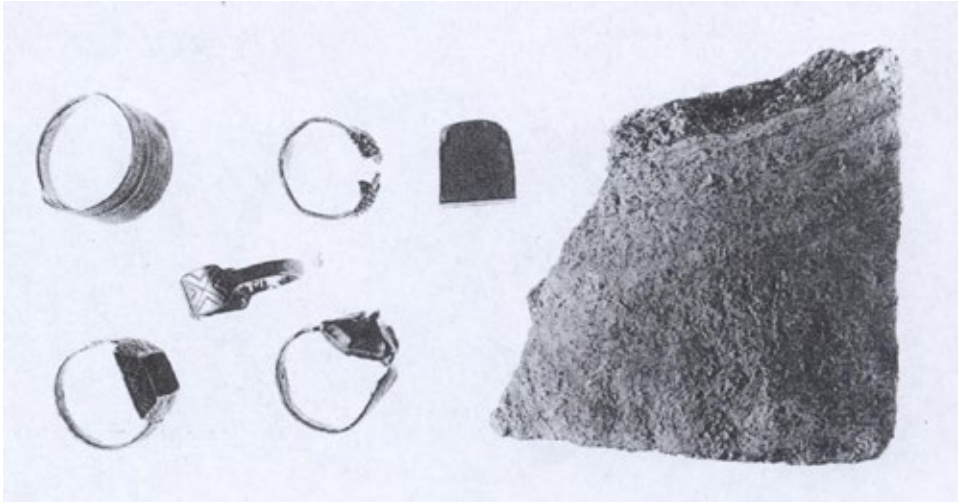


Ryc. 6. Skarb z Bokel (ok. 1225 r.); wg BLASCHITZ, KRABATH 2004

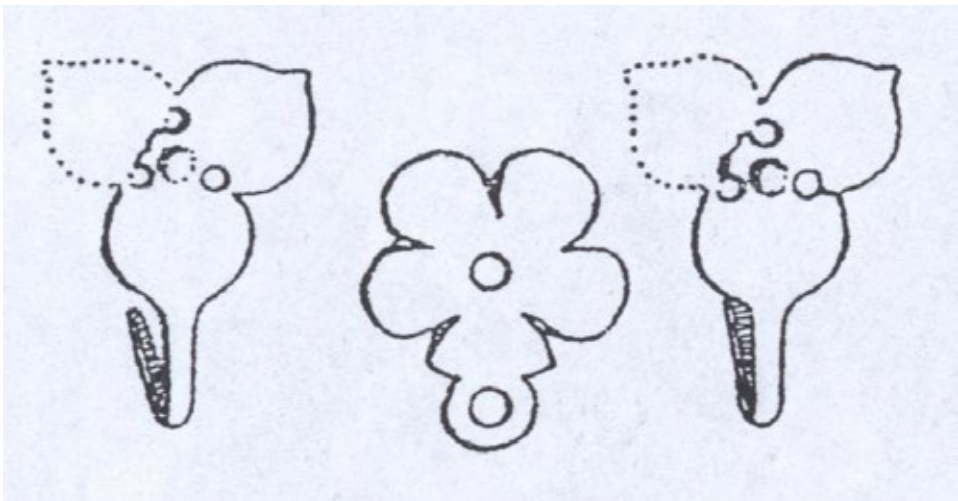
Fig. 6. The Bokel hoard (ca. 1225); after BLASCHITZ, KRABATH 2004



Ryc. 7. Skarb z Hildesheim (ok. 1260 r.); wg JESSE 1948
 Fig. 7. The Hildesheim hoard (ca. 1260); after JESSE 1948



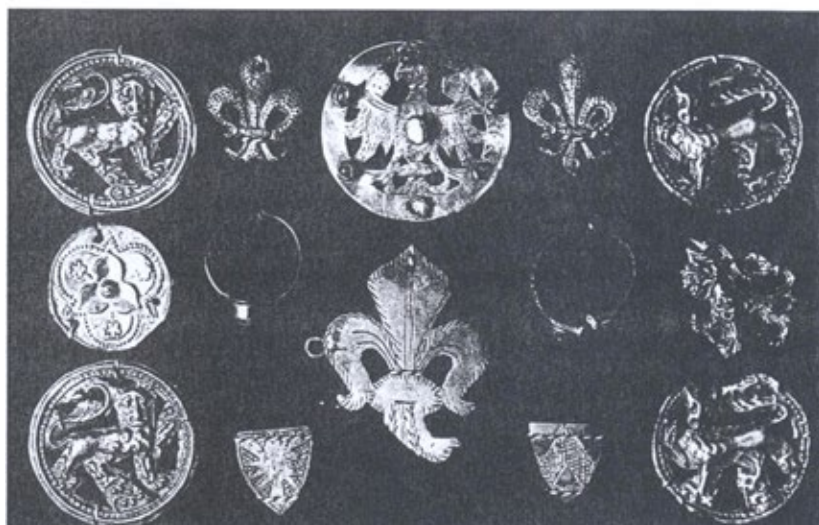
Ryc. 8. Skarb z Sandersleben (ok. 1263 r.); wg BLASCHITZ, KRABATH 2004
Fig. 8. The Sandersleben hoard (ca. 1263); after BLASCHITZ, KRABATH 2004



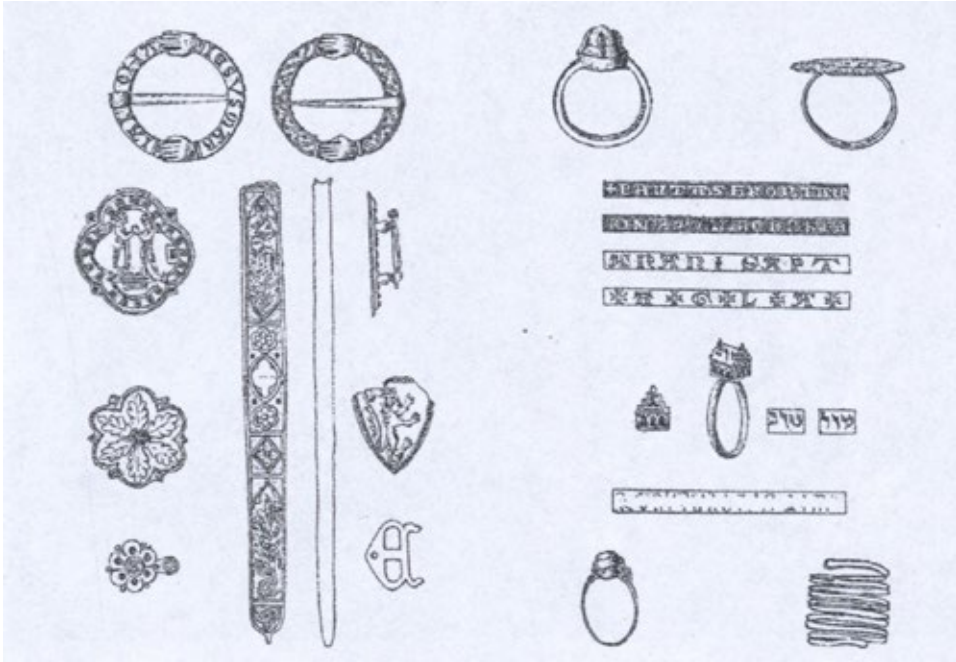
Ryc. 9. Skarb z Gryfina (XIII/XIV w.); wg KUNKEL 1934
Fig. 9. The Gryfino hoard (the 13th/14th c.); after KUNKEL 1934



Ryc. 10. Skarb z Aschersleben (ok. 1360 r.); wg BAHRFELDT 1890
 Fig. 10. The Aschersleben hoard (ca. 1360); after BAHRFELDT 1890



Ryc. 11. Skarb z Treuenbrietzen (koniec XIV w.); wg BUCHHOLZ 1906
 Fig. 11. The Treuenbrietzen hoard (the end of the 14th c.); after BUCHHOLZ 1906



Ryc. 12. Skarb z Weissenfels (początek XIV w.); wg BLASCHITZ, KRABATH 2004
 Fig. 12. The Weissenfels hoard (the beginning of the 14th c.); after BLASCHITZ,
 KRABATH 2004

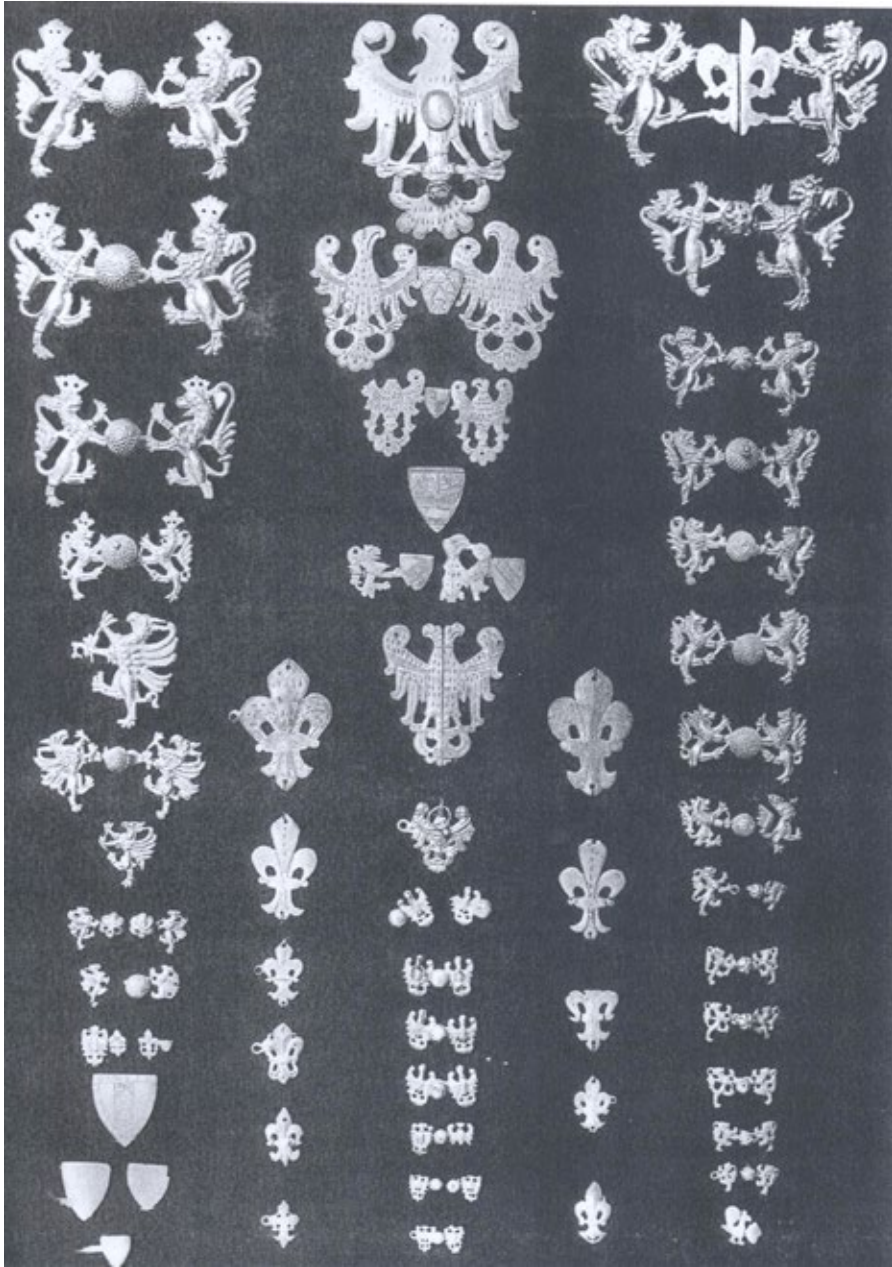


Ryc. 13. Skarb z Weissenfels (początek XIV w.); wg BLASCHITZ, KRABATH 2004
 Fig. 13. The Weissenfels hoard (the beginning of the 14th c.); after BLASCHITZ,
 KRABATH 2004

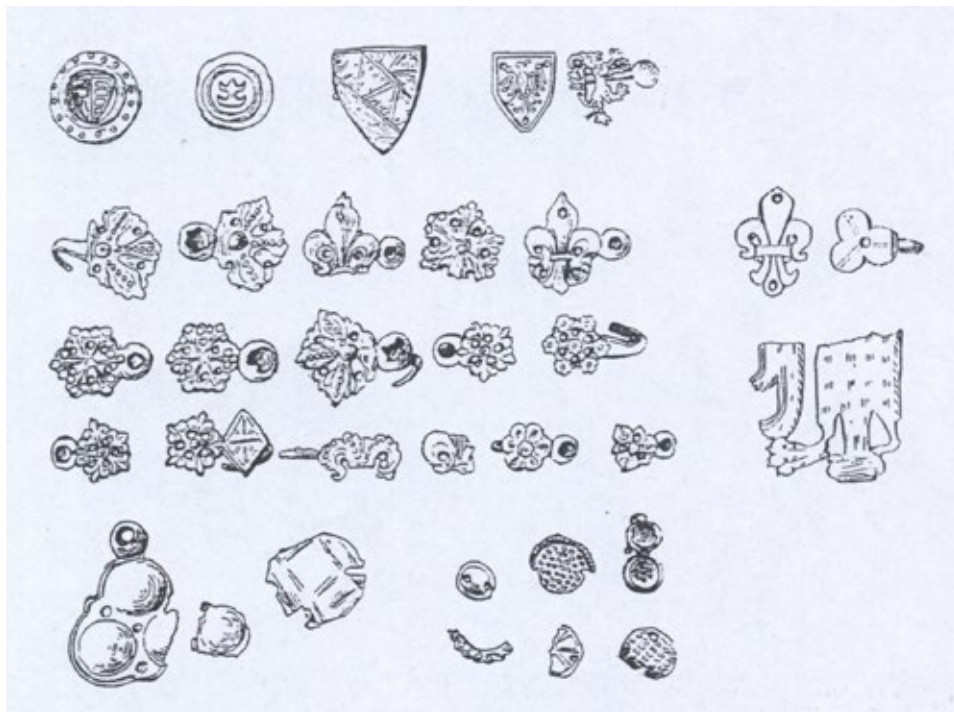


Ryc. 14. Skarb z Pritzwalk (po 1392 r.); fot. S. Linke, S. Krabath
[PRITZWALKER 2006]

Fig. 14. The Pritzwalk hoard (after 1392); photog. S. Linke, S. Krabath
[PRITZWALKER 2006]



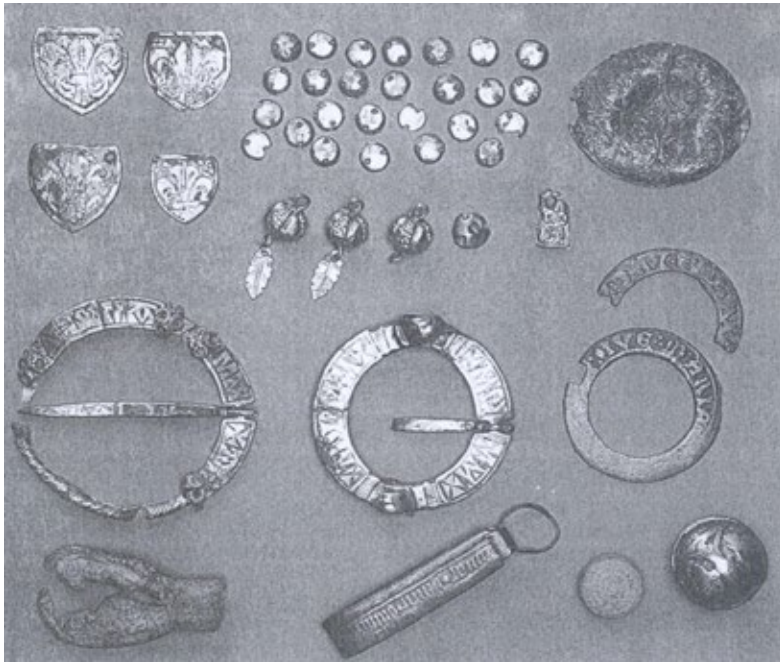
Ryc. 15. Skarb z Pritzwalk (po 1392 r.); wg BLASCHITZ, KRABATH 2004
Fig. 15. The Pritzwalk hoard (after 1392); after BLASCHITZ, KRABATH 2004



Ryc. 16. Skarb z Gransee (ok. 1370 r.); wg BAHRFELDT 1911
 Fig. 16. *The Gransee hoard (ca. 1370); after BAHRFELDT 1911*



Ryc. 17. Skarb z Peine III (ok. 1370 r.); wg BLASCHITZ, KRABATH 2004
 Fig. 17. *The Peine III hoard (ca. 1370); after BLASCHITZ, KRABATH 2004*



Ryc. 18. Skarb z Meldorf (ok. 1425 r.); wg BLASCHITZ, KRABATH 2004
Fig. 18. The Meldorf hoard (ca. 1425); after BLASCHITZ, KRABATH 2004



Ryc. 19. Skarb z Meldorf (ok. 1425 r.); wg BLASCHITZ, KRABATH 2004
Fig. 19. The Meldorf hoard (ca. 1425); after BLASCHITZ, KRABATH 2004



Ryc. 20. Skarb ze Szczecina (ok. 1420–1430 r.); w zbiorach Muzeum Narodowego w Szczecinie, fot. S. Sinkowski

Fig. 20. The Szczecin hoard (ca. 1420–1430); collection of the National Museum in Szczecin, photog. S. Sinkowski



Ryc. 21. Skarb ze Szczecina (ok. 1420–1430 r.); w zbiorach Muzeum Narodowego w Szczecinie, fot. S. Sinkowski

Fig. 21. The Szczecin hoard (ca. 1420–1430); collection of the National Museum in Szczecin, photog. S. Sinkowski



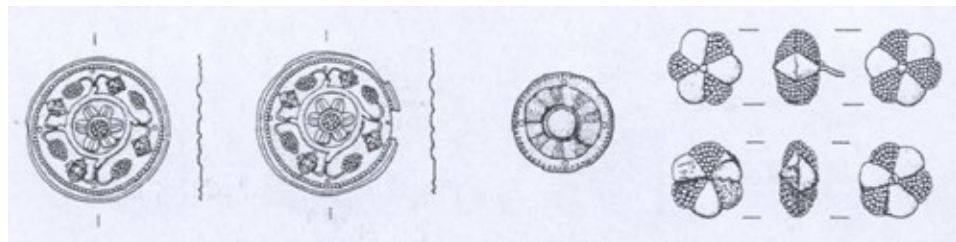
Ryc. 22. Skarb ze Szczecina (ok. 1420–1430 r.); w zbiorach Muzeum Narodowego w Szczecinie, fot. S. Sinkowski

Fig. 22. *The Szczecin hoard (ca. 1420–1430); collection of the National Museum in Szczecin, photog. S. Sinkowski*

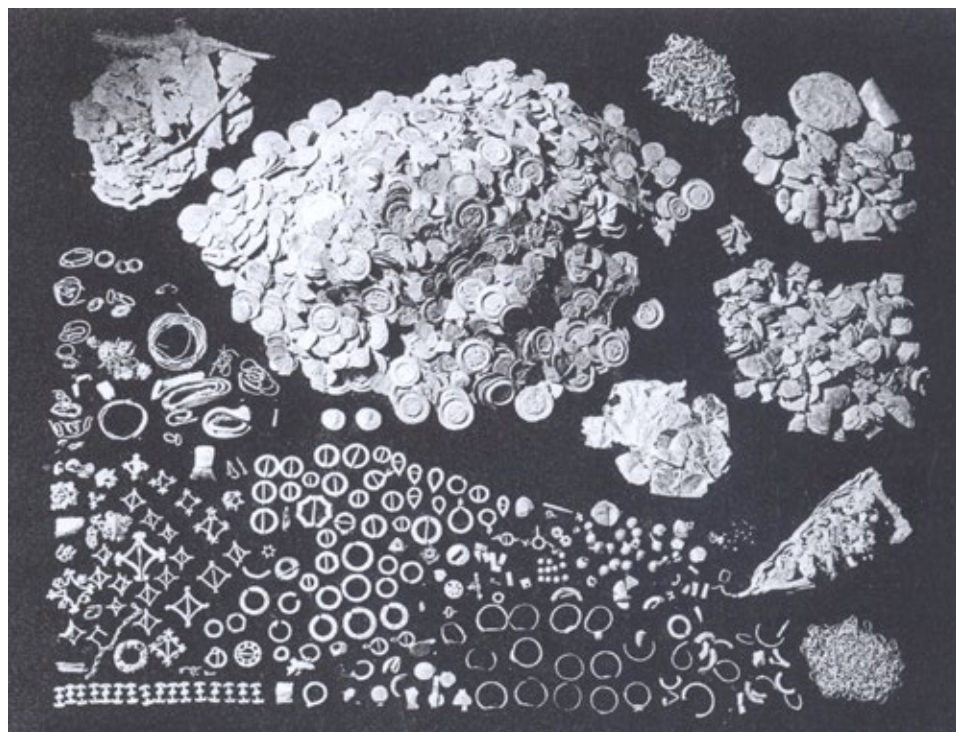


Ryc. 23. Skarb ze Szczecina (ok. 1420–1430 r.); w zbiorach Muzeum Narodowego w Szczecinie, fot. S. Sinkowski

Fig. 23. *The Szczecin hoard (ca. 1420–1430); collection of the National Museum in Szczecin, photog. S. Sinkowski*



Ryc. 24. Skarb z Flintbek (przed 1492 r.); wg BLASCHITZ, KRABATH 2004
 Fig. 24. *The Flintbek hoard (before 1492); after BLASCHITZ, KRABATH 2004*



Ryc. 25. Skarb z Fuchsenhof (ok. 1275-1278 r.) w Austrii; wg PROKISCH,
 KÜHTREIBER 2004

Fig. 25. *The Fuchsenhof hoard (ca. 1275–1278) in Austria; after PROKISCH,
 KÜHTREIBER 2004*

Bibliografia

BAHRFELDT E.

- 1890 Der Münzfund von Aschersleben. Ein Beitrag zur Denarkunde des XIII. und XIV. Jahrhunderts, Berlin.
1911 Der Denarschatz von Gransee, BMB, XXXII–XXXIII, s. 646 i nn.
1929 Denarfund von Cösitz in Anhalt, BMB, XLIX, nr 316, s. 431–436.
1987 Mittelaltermünzen. Ausgewählte Schriften (1881–1928), Leipzig (Hrsg. B. Kluge).

BAHRFELDT E., REINECKE W.

- 1913 Der Bardewiker Münzfund, BMB, XXXIV, 1913, nr 138, s. 1–34.

BERGHAUS P.

- 1973 Phänomene der deutschen Münzgeschichte des 14./15. Jahrhunderts im Ostseegebiet, „Acta Visbyensia” IV, 1973, s. 81–115.
1999 Der mittelalterliche Goldschatzfund aus Limburg/Lahn [w:] P. Berghaus, Denar Sterling Goldgulden. Ausgewählte Schriften zur Numismatik (Hrsg. G. Hatz, P. Ilisch, B. Kluge), Osnabrück, s. 261–280.

BLASCHITZ G., KRABATH S.

- 2004 Schmuck im mittelalterlichen Alltag unter besonderer Berücksichtigung des Schatzfundes von Fuchsenhof [w:] B. Prokisch, Th. Kührtreiber (Hrsg.), Der Schatzfund von Fuchsenhof, Linz, s. 735–773, ryc. 1–152 na s. 776–852.

BUCHHOLZ R.

- 1906 XXVII. Schatzfund von Treuenbrietzen, Brandenburgia. Monatsblatt der Gesellschaft für Heimatkunde der Provinz Brandenburg, XIV, 1905/1906 (Berlin 1906), s. 35–38.

FRANKOWSKA-MAKAŁA M.

- 2004 Srebrne ozdoby ze skarbu z Podzamcza w Szczecinie, B AŚN, z. 2, 2004, s. 317–331, ryc. 1–16.

FRIEDLAENDER J.

- 1876 Münzfunde, ZfN, III, 1876, s. 165–166.

GROHNE E.

- 1934 Der mittelalterliche Schmuckfund von Bokel bei Bremervörde, „Niederelbische Zeitschrift für Volkskunde”, XIII, 1934, s. 215–240.

HATZ G.

- 1958 Beitrag zur mittelalterlichen Münzgeschichte Verdens, HBN, III, z. 11, 1958, s. 333–400.

HÄVERNICK W.

- 1943 Der Brakteatenfund von Lettin (Saalkreis) [w:] 100 Jahre Numismatische Gesellschaft zu Berlin 1843–1943, Berlin, s. 28–32, tabl. II.

HÄVERNICK W., MERTENS E., SUHLE A.

- 1955 Die mittelalterlichen Münzfunde in Thüringen, Jena.

H. B.[UCHENAU]

1908 Fund von Cösitz bei Cöthen, BfM, XLIII, nr 6, szp. 3928–3935.

HOLLNAGEL A.

1958 Münzfunde des 13. bis 18. Jahrhunderts im Lande Stargard (Mecklenburg), „Bodendenkmalpflege in Mecklenburg”, Jahrbuch 1956 (1958), s. 213–219.

JESSE W.

1948 Der Münzfund von Hildesheim vergraben um 1260, HBN, II, 1948, s. 16–48.

KIERSNOWSKI R.

1960 Pieniądz kruszcowy w Polsce wczesnośredniowiecznej, Warszawa.

KÓČKA-KRENZ H.

1993 Bizuteria północno-zachodnio-słowiańska we wczesnym średniowieczu, Poznań.

KUBIAK S.

1998 (przy współudziale B. Paszkiewicza), Znaleźiska monet z lat 1146–1500 z terenu Polski. Inwentarz, Poznań.

KUNKEL O.

1934 Ein mittelalterlicher pommerscher Münzschatzfund als landesgeschichtliches Denkmal, „Altschlesien”, V, 1934, s. 336–339.

LÜDTKE H., SCHIETZEL K. (RED.)

2001 Handbuch zur mittelalterlichen Keramik in Nordeuropa, Bd. 2, Neumünster.

MENADIER J.

1887 Funde deutscher Münzen aus dem Mittelalter. Thüringisch-hessische Bracteatenfunde, ZfN, XV, 1887, s. 182–190.

MĘCLEWSKA M., MIKOŁAJCZYK A.

1983 Skarby monet z lat 1500–1649 na obszarze PRL. Inwentarz, Warszawa.

NUMISMATISCHES

1957 Numismatisches Nachrichtenblatt.

PRITZWALKER

2006 Der Pritzwalker Silberfund. Spätmittelalterlicher Schmuck von europäischen Rang am Ort seiner Auffindung, Pritzwalk (katalog-składanka do wystawy).

PROKISCH B., KÜHTREIBER T.

2004 Vom Fund zum Forschungsprojekt [w:] B. Prokisch, T. Kührtreiber (Hrsg.), Der Schatzfund von Fuchsenhof, Linz, s. 11–17.

SCHILDHAUER J.

1995 Dzieje i kultura Hanzji, Warszawa.

SŁOWIŃSKI S., WILGOCKI E.

2004 Przyczynek do poznania obrotu pieniężnego miast zachodniopomorskich w średniowieczu. Monety ze skarbu z Podzamcza w Szczecinie, B AŚN, z. 2, 2004, s. 305–316, ryc. 1–8.

STOLL H.-J.

1985 Die Münzschatzgefäße auf dem Gebiet der DDR von Anfängen bis zum Jahre 1700, Weimar.

SZCZUREK T.

2006 Zespół niezwykle. Nowa monografia skarbu z XIII w. odkrytego w Fuchsenhof, WN, L, 2006, s. 211–222.

2007 Obrót pieniężny w Nowej Marchii w okresie askańskim (ok. 1250–1319) w świetle mennictwa krajów niemieckich, Warszawa–Białystok.

WEISSENBORN C.H.

1878 Der Goldfund im alten Rathause zu Erfurt, ZfN, V, 1878, s. 207–212.

*Late Medieval Hoards of Coins from the Lower Odra Region
and Lower Elbeland, Containing Jewellery and Ornaments*

Summary

In this paper the author offers an overview of hoards containing ornamental items, that is, jewellery, dress ornaments as well as ornaments used to decorate other artefacts. The mapping of finds, starting with those from the second half of the 12th c., does not display any concentration in the discussed territory. However, there is quite a large concentration of deposits with ornaments in the southern borders, or actually beyond them—in Anhalt, Saxony-Wittenberg and in Thuringia (Fig. 1).

When the finds are arranged chronologically, it turns out that deposits which were hidden in the period from c. 1360 to c. 1500 are the most numerous. Earlier hoards, however, are much richer in decorative artefacts. In later deposits such artefacts are either single specimens or their number is limited to but a few finds.

There are occasional hoards dated back to the Early Middle Ages (to c. 1070) containing ornaments only or ornaments and non-monetary silver (in the form of clumps and bars). However, from the second half of the 12th c. onwards there are no finds which contain ornamental items only. Although there are ornaments in deposits with bars (Gusskönige), they are accompanied by coins.

An overwhelming majority of the ornamental items was made from silver. From the 13th c. onwards, gilding appears on the silver artefacts. The technique of gilding is commonly used in silver jewellery artefacts from the 14th and 15th c. A silver ring from the hoard from Bardowick is ornamented in the niello technique. Gold artefacts occur very rarely, and it seems that they appear as single finds only. Bronze artefacts are truly unique. Specimens from the 14th and 15th c. are ornamented with semi-precious stones, a glass mass and enamel, while pearls are found sporadically. Amber does not occur in the discussed territory; on the other hand, it is known from small artefacts in other parts of Europe (e.g., from the Austrian hoard in Fuchsenhof, c. 1275–1278).

The assortment of ornamental artefacts for decoration of the body (jewellery) and of dress is quite similar to that from the present time. It encompasses rings (often with eyelets), annuli and signet rings, brooches used as clasps, buckles and the fittings of belts, knobs used as buttons, but also as dress ornaments, fittings (thin metal sheets with openings, used to ornament dresses, purses and caskets) in the shape of round and heraldic shields, or heraldic eagles and lions. In some hoards there are large numbers of buckles (some of these are similar to brooches, somewhat resembling fibulae). Crosses-pendants, earrings

and hair pins are not common. Items of cutlery are rather sporadically found (silver spoons and silver fittings for knife handles).

The largest hoards are known from the territory of the Wendic Hansa and they were discovered in urban areas. There is no doubt that these were gathered by members of the patriciate. On the other hand, rich hoards with gold artefacts are known from the Rhineland, but also from Erfurt in Thuringia and from Środa Śląska.

[AL:GŻ]