

Dariusz Piotrowicz

Znana, zapomniana i nie poznana przestrzeń miasta - ulica Sienkiewicza w Kielcach

Studia Muzealno-Historyczne 5, 189-209

2013

Artykuł został opracowany do udostępnienia w internecie przez Muzeum Historii Polski w ramach prac podejmowanych na rzecz zapewnienia otwartego, powszechnego i trwałego dostępu do polskiego dorobku naukowego i kulturalnego. Artykuł jest umieszczony w kolekcji cyfrowej bazhum.muzhp.pl, gromadzącej zawartość polskich czasopism humanistycznych i społecznych.

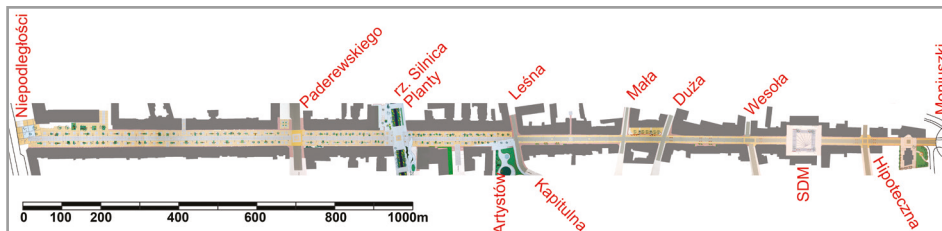
Tekst jest udostępniony do wykorzystania w ramach
dozwolonego użytku.

Dariusz Piotrowicz

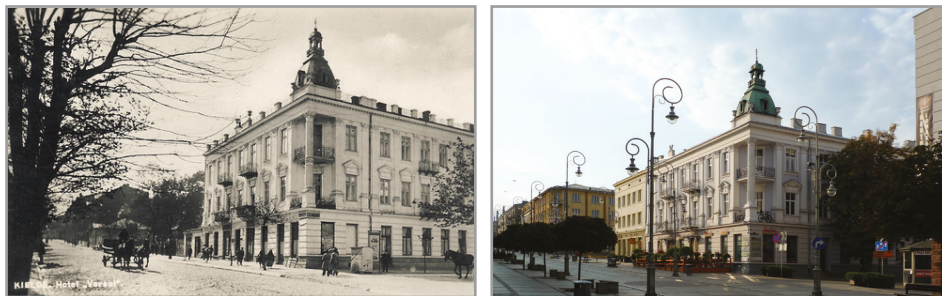
Znana, zapomniana i nie poznana przestrzeń miasta - ulica Sienkiewicza w Kielcach

Ulica Sienkiewicza dla mieszkańców Kielc, to jedna z ważniejszych przestrzeni urbanistycznych. Potocznie określana jest mianem „salonu miasta”. Dla przyjezdnych, wychodzących z dworca PKP, to podstawowy kierunek orientacji w strukturze miasta. A dla wszystkich, to jedna z zapamiętywanych wizytówek miasta. Przestrzennie i funkcjonalnie ulicę ograniczają place: od wschodu pl. Moniuszki, a od zachodu pl. Niepodległości. Liczący 1270 m. jej bieg przecinają ulice: Hipoteczna, Wesola, Duża, Mała, Kapitulna-Leśna, dochodząca Staszica, Planty wraz z rzeką Silnicą i Paderewskiego. Kompozycyjnie krystalizuje śródmieście i jest istotnym elementem zabytkowego układu urbanistyczno-krajobrazowego Kielc.

Dokonana w ostatnim dziesięcioleciu modernizacja nadała ulicy jej dzisiejszą postać (ryc.1). Nie była to jedyna zmiana, która wpłynęła na jej przestrzenną i funkcjonalną jakość. Niniejszy artykuł przybliży znane, zapomniane i nie dla wszystkich poznane działania inwestycyjne, które doprowadziły do powstania ul. Sienkiewicza, jej rozwoju i zmian – ukaze zjawiskowość tej czasoprzestrzeni¹ (fot. 1 i 2).



Ryc. 1. Zrealizowany projekt modernizacji ulicy z 1999 r. Źródło: Archiwum WUOZ w Kielcach.



Fot. 1 i 2. Zmiany czasoprzestrzenne ulicy. Źródło: archiwum autora; (foto autora).

1 Czasoprzestrzemią nazywamy zmiany przestrzenne, zachodzące w czasie, które można rozpatrywać w dwóch kategoriach obserwacji. W pierwszym przypadku jest to widzenie dynamiczne podczas przemierzania się, w którym następuje zmienność widzenia sekwencji przestrzeni. Druga obserwacja jest statyczna, gdzie prędkość i droga poruszania się są równe zeru, a czas biegnie. Im jest on dłuższy, tym te przekształcenia są wyraźniejsze.

Początki powstania ulicy.

W czasach Królestwa Kongresowego jednym z działań nowego rządu było uporządkowanie spraw gospodarczych i poprawa stanu miast. Rozpoczęto szeroko zakrojoną akcję ich porządkowania, której celem było zapoczątkowanie planowej rozbudowy i uporządkowanie spraw własnościowych. „Dotychczasowy niezdurowy, chaotyczny, nieekonomiczny i zarazem nieartystyczny sposób zabudowania się wszystkich naszych miast i miasteczek jest wynikiem powszechnego braku planów zabudowania, zwanych ogólnie planami regulacyjnymi”². Główny nacisk położono na uregulowanie ulic. Prostopadłościan ich przebieg i poszerzano wąskie odcinki. Równano linię zabudowy. Niekiedy wyznaczano nowe elementy rozplanowania – ulice i place³. W zakresie regulacji starano się działaniami ustawodawczo-budowlanymi uporządkować również estetykę wnętrza ulic i placów. Dążono do likwidacji w pierzejach zabudowy gospodarczej i straganów, które utrudniały komunikację. Zakazywano zawężania szerokości chodników. W Kielcach dotychczasowe działania sprowadzały się do korekt komunikacyjnych. Między innymi przejściem połączono ulice⁴: Woyciecha (Wesoła), Krakowską (Duża) i Zamkową (Mała) (ryc.2). Potwierdził to L. Adamczyk, zauważając że w numeracji posesji ul. Dużej występuje brak działek oznaczonych nr 43 i 59 (ryc.3). Plac nr 43 w 1803 r. został „częścią na ulicę publiczną zabrany”⁵. Był to załączek późniejszej, pryncypialnej ulicy Kielc. Realizacja jej ze względów własnościowych była ułatwiona, bowiem na wschód od dokonanego przebiccia znajdowała się duża rolna działka wójtostwa i wójta kieleckiego, natomiast od zachodu podmokłe tereny ogrodu jednej z kanonii⁶.



Ryc. 2 i 3. Rekonstrukcja rozplanowania Kielc z końca XVIII wieku z zaznaczonym załączkiem ul. Sienkiewicza. (Opracowanie autora na zmienionym przeryszie L. Adamczyka planu Kielc przed regulacją miasta).

2 R. Feliński, *Budowa miast*. Nakład Księgarni Gubrynowicza i Syna, Lwów 1916, s.100.

3 Sposób wykonywania planów regulacyjnych określały wydane 30 września 1820 r. „Przepisy ogólne Policji Budowniczej dla miast”.

4 D. Kosierkiewicz, *Rozwój przestrzenny i zabudowa Kielc w latach 1801-1918. Ulica Sienkiewicza*. [w:] Studium historyczno-urbanistyczne miasta Kielc, T.2, cz. 4, Kielce 1990, s.7.

5 L. Adamczyk, *Rynek w Kielcach. Przekształcenia przestrzenne i zabudowa mieszczańska Kielc lokacyjnych w XVII-XIX wieku*. Regionalny ośrodek Studiów i Ochrony Środowiska Kulturowego, Kielce 1993, s. 53.

6 D. Kosierkiewicz 1990: *op. cit.*

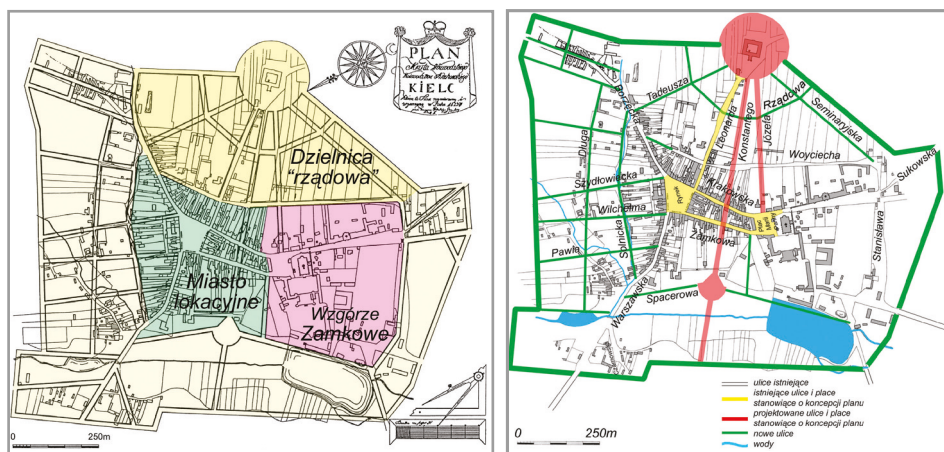
W wyniku utworzenia 20 lutego 1816 r. Głównej Dyirekcji Górniczej zaczęto aktywować lokalny przemysł górniczo-hutniczy. Nastąpiło ożywienie gospodarcze w regionie Zagłębia Staropolskiego. Szczególny zwrot i wzrost znaczenia Kielc nastąpił, kiedy w wyniku dekretu z 21 lipca 1818 r. Rady Administracyjnej Królestwa Polskiego, miasto zostało stolicą województwa krakowskiego. Główne organa władzy, Komisję Województwa Krakowskiego i Trybunał Cywilny, zorganizowano w gmachu Leonarda. Budynek ten znajdował się na peryferiach miasta, co wymuszało konieczność jego połączenia z istniejącą strukturą. Opracowano całościowy plan uporządkowania Kielc. Jego autorem był warszawski geometra Marian Potocki, który w 1821 r. przygotował plan regulacji miasta. Między innymi wytyczył nową ulicę Konstantego, która stała się częścią dzisiejszej ul. Sienkiewicza. Opracowanie z 1821 r. ze względu na niedokładność oddania stanu faktycznego⁷, zostało odrzucone i jego autor wykonał nowy plan w 1823 r. Oba opracowania zachowują tę samą koncepcję, w tym przebieg ulicy Konstantego. Skutek tych działań obrazuje mało znany plan Kielc z 1828 r., wymierzony przez „Uczniów klasy V i VI Szkół: Woje: Kieleckich pod dozorem J. Sobertyna Prof. Matem” (ryc. 4).



Ryc. 4. Plan Kielc z 1828 r. z widoczną najstarszą częścią ulicy Konstantego Sienkiewicza).
Źródło: <http://katalog.pan.pl/webpac-bin/210bgiosEN/wgbroker.exe?new+access+top+search+open+NR+xx002079114>, dostęp 3 stycznia 2013.

7 L. Adamczyk, *Kielce na planach z lat 1821 i 1823*. Wydział Kultury i Sztuki, UM w Kielcach, Kielce 1983, s.4 i 13.

Dotychczas strukturę Kielc tworzyły dwa rejony: „mieszkański” – obszar lokacyjny i „kościelny” – teren Wzgórze Zamkowe. W wyniku regulacji zaplanowano powiększenie miasta o trzeci ośrodek – „dzielnicę rządową” (ryc.5). Jego wachlarzowo-promienista kompozycja wynikała z kilku czynników (ryc.6). Jednym z nich był zaplanowany okrągły plac Alexandra⁸, który podkreślał centralnie usytuowany budynek i rangę siedziby władz województwa, innym były ówczesne trendy urbanistyczne⁹. Niezrealizowana ulica Rządowa¹⁰ i Woyciecha (Wesoła) swym łukowym przebiegiem nawiązywały do zarysu nowego placu, który poprzez ulice Leonarda i Józefa¹¹ łączył się komunikacyjnie z istniejącym rynkiem i placem Maryi (pl. Najświętszej Maryi Panny). Dwusieczna kąta ich zbiegu, przechodząca przez zrealizowany wcześniej przesmyk, wyznaczyła kierunek i początek nowej ulicy Konstatego (Sienkiewicza).



Ryc. 5 i 6. Rozwój miasta lokacyjnego i Wzgórze Zamkowe o „dzielnicę rządową” wg koncepcji planu z 1823 r.

Trójkątny układ placów i kompozycja promienisto-wachlarzowa ulic. (Opracowanie autora).

Ze względu na zawirowania polityczne i zahamowanie reform gospodarczych kraju akcja kompleksowego porządkowania miast zakończyła się niepowodzeniem. Powstrzymało to na pewien czas rozwój miasta. W tym czasie wówczas ulica Konstatego zabudowana była tylko kilkoma domami, pomiędzy którymi znajdowały się wolne place i ogrody. W 1837 r. wybudowano na jej początku kościół ewangelicki (fot. 3 i 4).

Częściowo zrealizowany plan regulacji Kielc wpłynął na współczesną kompozycję miasta. Początek ulicy Sienkiewicza wytyczył oś, tworząc nowy kierunek rozwoju miasta¹².

8 Niezrealizowany w całości. Jego fragmentem jest obecny pl. Moniuszki.

9 Dziewiętnastowieczne przykłady promienistych założeń urbanistycznych: Białogon 1817 r., Nietulisko 1846 r., Paryż - przebudowa Haussmanna w 1853 r.

10 Wyznaczona była w okolicy ul. Hipotecznej.

11 Jej zrealizowany fragment to ul. Czerwonego Krzyża.

12 Dotychczasowy układ miasta opierał się na kierunku północ-południe.



Fot. 3 i 4. Kościół ewangelicki (obecnie narodowo-polski) w 1885 r. z albumu Krajewskiego i stan obecny. Źródło: <http://www.fotosik.pl/showFullSize.php?id=aa5c87dbcd3f60ca>, dostęp 3 stycznia 2013; (foto autora).

Rozwój miasta i rozbudowa ulicy.

Upaństwowienie Kielc w 1789 r. zapoczątkowało próby migracyjne Żydów, głównie z pobliskich Chęcín. Kulminacja ich starań nastąpiła w 1933 r., kiedy Rada Administracyjna pismem z 15 maja poinformowała Komisję Województwa Krakowskiego, że odtąd: „*wolno jest starozakonnym w mieście Kielcach osiedlać się i stałe w nich zamieszkiwać*”¹³. Po komisyjnym wskazaniu terenu Karol Meyer sporządził projekt utworzenia osobnej dzielnicy żydowskiej¹⁴ (ryc.7). Miała być ona oddalona od centrum miasta oraz usytuowana na terenie suchym i blisko wody. „*W projekcie należało uwzględnić rynek, szerokie ulice, podwórka, ogródki*”¹⁵.



Ryc.7. Plan dzielnicy żydowskiej z 1833 r.

Źródło: Archiwum Muzeum Historii Kielc. Oryginał AGAD. sygn. PL_1_447_KRSW 2454 k. 144-2.

13 Archiwum Państwowe w Kielcach, Rząd Gubernialny Radomski, sygn. 2361, k.82.

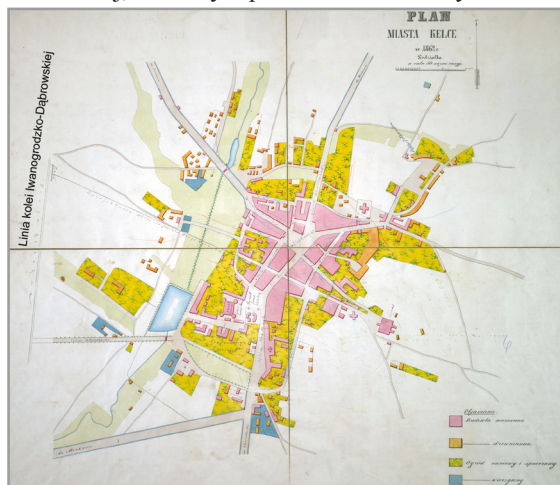
14 J. Szczepański, *Architekci i budowniczości*. Państwowe Wydawnictwo Naukowe, Warszawa, Warszawa -Kraków 1990, s.97.

15 K. Urbański, *Kieleccy Żydzi*. Wydane staraniem Pracowni Konserwacji Zabytków w Kielcach, Kielce 1992, s.14.

Zaplanowano kwadratowy plac, który kompozycyjnie miał stanowić nowe domknięcie głównej ulicy Konstantego (Sienkiewicza) i być przeciwagą placu Alexandra (pl. Moniuszki). Ulice oparto o schemat ortogonalny. Dwie z nich przechodziły przez plac równoległe do rzeki. Pozostałe tworzyły ich poprzeczne łączniki. Projekt ten w wyniku zmiany stanowiska rządu nie został zrealizowany, bowiem Wydział Administracyjny Komisji Rządowej Spraw Wewnętrznych w październiku 1833 r. wstrzymał tworzenie dzielnic żydowskich w miastach Królestwa¹⁶.

Projekt dzielnicy żydowskiej był pierwszą próbą rozbudowy Kielc po sporządzeniu planu regulacyjnego. Schematyzm formy, oderwanie od struktury miasta, pozwalają stwierdzić, że głównym celem jego sporządzenia było określenie chłonności terenu pod zasiedlenie i spełnienie wymogów formalnych, nałożonych przez ówczesną administrację, a nie faktyczna rozbudowa Kielc.

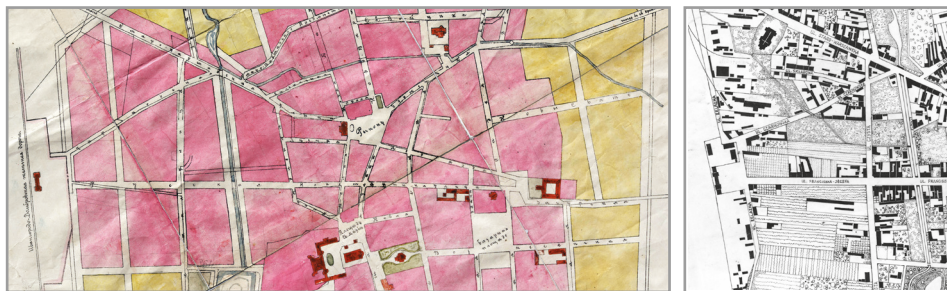
Na dalszy kształt miasta i ul. Sienkiewicza miały wpływ istotne przemiany gospodarczo-społeczne i polityczno-administracyjne. W roku 1845 Kielce straciły status miasta wojewódzkiego i gubernię przeniesiono do Radomia. Po upadku powstania styczniowego nastąpiła likwidacja autonomii i włączenie ziem Królestwa Polskiego do Cesarstwa Rosyjskiego. W 1866 r. Kielce zostały ponownie nobilitowane przez ustanowienie siedziby guberni. Skutkowało to napływem ludności, przede wszystkim rosyjskich wojskowych i urzędników, oraz zrodziło potrzebę rozwoju zewnętrznej komunikacji – zwłaszcza budowy drogi kolejowej – i stało się to podstawowym czynnikiem miastotwórczym, wpływającym na rozwój miasta w tym okresie¹⁷. Kielce znalazły się na trasie Kolei Iwanogrodzko-Dąbrowskiej¹⁸. Na planie z 1862 r. (ryc.8), linia kolejowa przebiega w zachodniej części miasta, zaś budynek dworca (fot.5 i 6) zaplanowano na zamknięciu ul. Ruskiej, która była przedłużeniem ulicy Konstantego (Sienkiewicza).



Ryc. 8. Plan Kielc z 1862 r. z widoczną linią kolejową i budynkiem dworca (Foksal) na zamknięciu przedłużonej ulicy Sienkiewicza.

Źródło: Archiwum Muzeum Historii Kielc. Oryginał AGAD, sygn. PL_1_402_302-47.

- 16 A. Eisenach, *Zarys dziejów ludności żydowskiej w Polsce w XVIII i XIX wieku*. Państwowe Wydawnictwo Naukowe, Warszawa 1983, s.223.
- 17 „Toteż miasta i miasteczka położone zdala od kolei nie rosną ani terytorialnie, ani w liczbę mieszkańców”, za: I. Drexler, *Odbudowa wsi i miast na ziemi naszej*. Zakład Narodowy im. Ossolińskich, Lwów-Warszawa, 1921, s.127, „Dla miasta bowiem korzyści z kolei powiększają się znacznie wtedy, gdy przy stacyi powstają zakłady przemysłowe, z torów kolejowych korzystające: cegielnie, tartaki, wapienniki, kamieniołomy, gorzelnie, browary (...)”, za: A. Kühnel, *Zasady Budowy Miast Małych i Miasteczek*, Wydawnictwo Polskiego Towarzystwa Politechnicznego we Lwowie, Lwów 1918, s.108.
- 18 Trasa prowadziła z Dębina przez Radom - Bzin (dziś - Skarżysko-Kamienna) - Kielce - Tunel do Dąbrowy (dziś - Dąbrowa Górnicza Strzemieszyce) oraz szerokotorowego połączenia z Bzina do Łodzi przez Ostrowiec Świętokrzyski - Tomaszów - Koluszki. <http://www.pkp.pl/node/173>, dostęp 17 grudnia 2012.



Ryc. 10 i 11. Fragment planu miasta gubernialnego z 1895 r. pokazujący rozwój Kielc w kierunku zachodnim i układ planowanej dzielnicy mieszkaniowej w pobliżu dworca kolejowego. Widoczne poszerzenie, przedłużonego odcinka ulicy Sienkiewicza. Źródło: AP w Kielcach, RGK plany syg. 169. Z prawej fragment planu z lat 1916-1918 ze stanem ulic i zabudowy nowej dzielnicy. Źródło: http://polski.mapywig.org/viewpage.php?page_id=36, dostęp 14 stycznia 2013.

Zakreślona na planie miasta z 1895 r. nowa dzielnica swoją koncepcją nawiązywała do prostokątnych podziałów wcześniej zrealizowanej „nowej dzielnicy” w południowo-wschodniej części Kielc. Wydzielony, prostokątny teren, został poprzecznie podzielony ulicami, które miały przecinać ulicę Ruską (Sienkiewicza). Taki schematyczny sposób kształtowania układu ulic był przedmiotem krytyki¹⁹, co w efekcie doprowadziło do odstąpienia od jej realizacji (ryc. 11).

Schyłek XIX i początek XX w. to okres gruntownie kształtujący miasta. Wzrost zaludnienia i wymogów mieszkalnictwa oraz rozwój motoryzacji spowodował, że nastąpiła nagła potrzeba określenia nowych kierunków ich urbanizacji. Podnoszoną kwestią był stan higieny²⁰ dzielnic mieszkaniowych i poprawa funkcjonowania miast, głównie w zakresie komunikacji. Istotnego znaczenia nabrały również zagadnienia infrastruktury technicznej, jak wodociągi, kanalizacja i oświetlenie. Przełożyło się to bezpośrednio, na sposób planowania struktury urbanistycznej. Zmieniła się koncepcja kształtowania kwartałów zabudowy. Wewnętrzną jej przestrzeń zaczęto powiększać i izolować od zewnętrznej komunikacji. Nowe wymogi sprawiały, że dotychczasowe zwarte miasta, miały być teraz bardziej przestronne z poszerzonymi drogami²¹.

Zabudowywanie zachodniego odcinka ulicy – wówczas noszącego nazwę Franciszka Józefa²², podobnie jak wcześniej wschodniego, następowało bardzo wolno. Pierwsze budynki powstały w pierwszej dekadzie XX wieku, kiedy rozpoczęto parcelacje

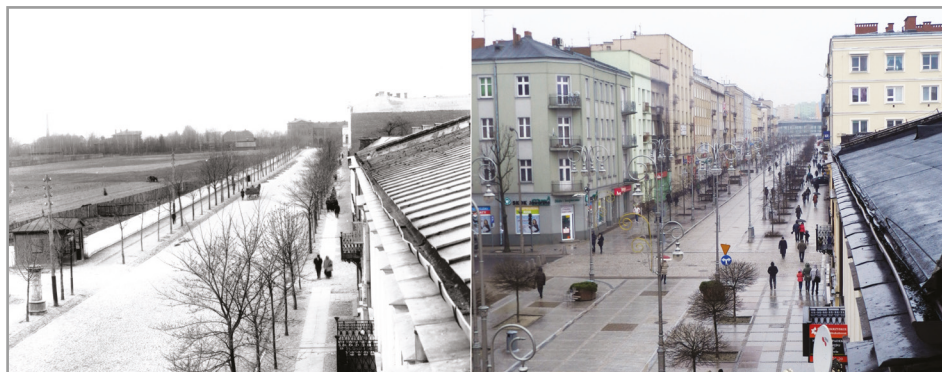
19 „Nie liczy się on zupełnie z istniejącymi warunkami, nie uwzględnia zupełnie nowoczesnych wymagań, projekcję pozbawioną wszelkiej piękna i wygody komunikacyjnej prostokąty ulic i musi być bezwzględnie odrzucona. Niestety dwie dzielnice zostały według tego planu częściowo zabudowane i szkoda stąd powstała musi być przy projekcie przyszłej regulacji miasta naprawiona.” – z dokumentu z dnia 3 lipca 1918 r. za: E. Paciura, *Rozwój przestrzenny i zabudowa Kielc w latach 1919-1039. Dzielnica przydworcowa*. w: *Architektura pierwszych dwudziestolecia XX wieku w Kielcach*. Regionalny Ośrodek Studiów i Ochrony Środowiska Kulturowego w Kielcach, Kielce 1998, s.28. dokument z dnia 3 lipca 1918 r.

20 Tony Garnier odnosząc się do struktury miast końca XIX w. pisał: „o ulicach ciasnych i krętych, tworzących meandry, do których nigdy nie docierał promień słońca, a które przedstawiały w rezultacie nie tylko odpychający wygląd, lecz również wywierały piętno na psychice mieszkańców pozbawionych światła i powietrza”, za: K. Pawłowski, *Tony Garnier, pionier urbanistyki nowoczesnej*. Instytut Podstawowych Problemów Planowania Przestrzennego Politechniki Warszawskiej, Państwowe Wydawnictwo Naukowe, Warszawa 1972, s.19.

21 M. Kielczewska-Zalewska, *Geografia osadnictwa*, Państwowe Wydawnictwo Naukowe, Warszawa 1969, s.180.

22 Taka nazwa obowiązywała w latach 1915-1918.

działek²³. Najpierw sporządzono projekt regulacji²⁴, a później szczegółowy plan zabudowy²⁵. Zapewne działania te zdecydowały o tym, że w pierwszej kolejności zrealizowano północną pierzeję ulicy (fot.8).



Fot. 8. Porównanie czasoprzestrzeni ul. Franciszka Józefa z 1916 r. i obecnej ul. Sienkiewicza. W głębi dworzec kolejowy. Źródło: Archiwum WUOZ w Kielcach. Zdjęcie współczesne A. Laska.

Porównując oba odcinki ulicy, wschodni i zachodni, można zauważyć, że ten ostatni jest szerszy. Wynikało to z przepisów, jakie obowiązywały w tym czasie. Jednym z nich był okólnik Ministra Spraw Wewnętrznych nr 173, w którym poleca się kontynuowanie prac już rozpoczętych, podkreślając „w pierwszej linii aktualną w obecnym momencie sprawę zaдрzewienia ulic i placów.”²⁶ Wymuszało to poszerzenie szerokości wnętrza ulicy, co tym samym zwiększało również dostępność światła przy budowie wyższej zabudowy.

23 Wiązało się to z uporządkowaniem stanu własnościowego i poprawą infrastruktury, która wymagała nakładów inwestycyjnych. W tym czasie stan kasy miejskiej pozwolił jedynie na położenie bruku na małym odcinku ulicy, wzmocnienie brzegów rzeki Silnicy i ułożenie wzdłuż niej chodnika. Pilnym zadaniem było wykonanie kanalizacji. Stan sanitarny Sinicy, która zbierała nieczystości z okolicznych posesji, był fatalny. Były nawet pomysły przekrycia koryta rzeki w obszarze miasta, E. Pachura, *Rozwój przestrzenny i zabudowa Kielc w latach 1919-1039. Dzielnica przydworcowa*, w: *Architektura pierwszych dwudziestolecia XX wieku w Kielcach*. Regionalny Ośrodek Studiów i Ochrony Środowiska Kulturowego, Kielce 1998, s.27-28.

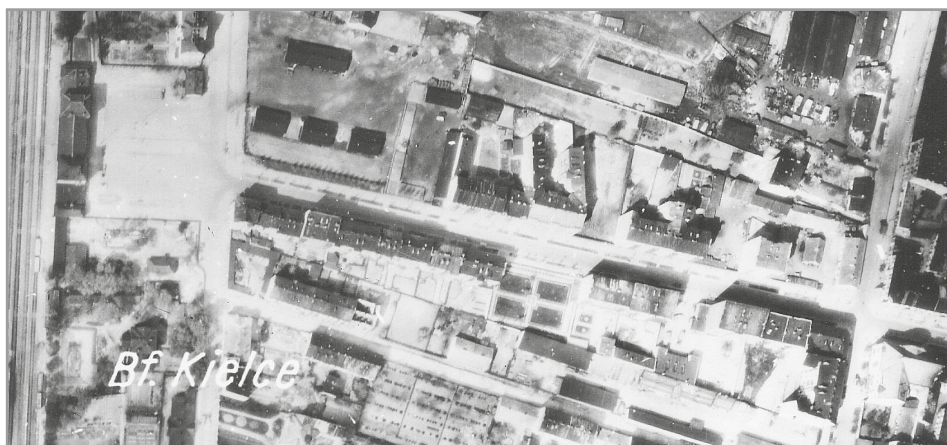
24 „Magistrat m. Kielc podaje do wiadomości, że Rada Miejska na posiedzeniu w dniu 5 lutego 1931 roku uchwaliła projekt regulacji dzielnicy między ulicami: Sienkiewicza, Niepodległości, Czarnowską i ul. Planty.” *Kielecki Dziennik Wojewódzki* 1931, nr 52 z 28 lutego 1931 r., s.134.

25 W 1930 r. Magistrat miasta Kielc ogłosił o przystąpieniu do sporządzenia „szczegółowego planu zabudowania dzielnicy między ulicami, Sienkiewicza, Niepodległości, Czarnowskiej i ul. Planty, z uwzględnieniem wymienionych ulic oraz placu przed dworcem kolejowym.” *Kielecki Dziennik Wojewódzki* 1930, nr 25 z 11 października 1930 r., s.459. Zapewne wystąpiły jakieś perturbacje, bowiem w 1932 r. ponownie ogłoszono o przystąpieniu do jego sporządzenia, ale bez placu przed dworcem. Tamże 1932, nr 26 z 8 października 1932 r., s.649. Rok później nastąpiło jego uchwalenie na posiedzeniu w dniu 1 lutego 1933 r. Został on wyłożony celem zapoznania się zainteresowanych w dniach od 5 marca do 3 kwietnia 1933 r., a w okresie od 3 kwietnia do 20 kwietnia 1933 r. można było składać do niego zarzuty. Tamże 1933, nr 52 z 18 października 1933 r., s.106. Natomiast cztery lata później *Kielecki Dziennik Wojewódzki* w numerze 22 z 18 października 1937 r. ogłosił, że: „Rada Miejska m. Kielc na posiedzeniu w dniu 1 lutego 1933 r. uchwaliła projekt szczegółowy planu zabudowy dzielnicy miasta Kielc, objęty ulicami: Sienkiewicza, Niepodległości, Czarnowską, Planty i Sienkiewicza. Uchwalony projekt szczegółowy tej dzielnicy zostaje wyłożony do publicznego przeglądu na okres dwóch tygodni od dnia 20 października 1937 r. do dnia 3 listopada 1937 r.”, s.391.

26 Okólnik Wojewody Kieleckiego nr 104 w sprawie podniesienia zdrowotności i wyglądu kraju. *Kielecki Dziennik Wojewódzki* 1929, nr 1 z 9 stycznia 1929 r., poz.6.

Kreowanie wnętrza ulicy.

Ostatnio ujawniona lotnicza ikonografia Kielc z okresu niemieckiej okupacji obrazuje nieistniejący dziś skwer (fot. 9). Znajdował się on pośrodku południowej pierzei między ul. Paderewskiego i pl. Niepodległości. Obejmował w tym czasie dwie działki o nr 1311 i 1312 (obecnie 251, 252 i 253). Przyczyny jego powstania jeszcze nie zostały ustalone. Po przeciwległej stronie ulicy znajduje się budynek – nr 68 z dwiema oficynami. Według ówczesnych planów Kielc, na których zaznaczono ważniejsze instytucje miejskie można ustalić, że w czasie wojny znajdował się w nim Agrarbank (Bank Rolny) i Arbeitsamt (Urząd Pracy). Na wcześniejszym planie Święckiego z 1929 r. budynek zaznaczono nr 29. Niestety, na egzemplarzu znajdującym się w Archiwum Państwowym w Kielcach, poza wykazem ulic nie ma stosownej legendy, która określiłaby jego przedwojenną funkcję. Niewątpliwie skwer stanowił estetyczne przedpole frontu tego budynku. Obecnie przez zabudowane działki funkcjonuje przejście do ul. Wspólnej.



Fot. 9. Fragment niemieckiego zdjęcia lotniczego z sierpnia 1944 r. z widocznym skwerem przy ul. Sienkiewicza

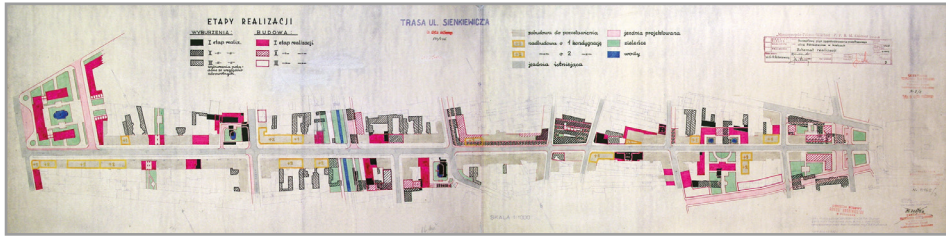
Źródło: Ze zbioru Sebastiana Różyckiego. Archiwum Muzeum Historii Kielc. Oryginał DT/TM.3/Poland, Kielce/Neg.No.71. N50 E20.

Kolejnych bardzo istotnych zmian przestrzeni ulicy dokonano w latach powojennych. W roku 1952 Kielecki Oddział Miastoprojekt-Północ-Wschód opracował „Szczegółowy plan zagospodarowania przestrzennego ulicy Sienkiewicza” (ryc. 14). Został on poprzedzony analizą stanu istniejącego (ryc.12) oraz schematem realizacji (ryc. 13), który etapował działania planowanych wyburzeń, budów i nadbudów.

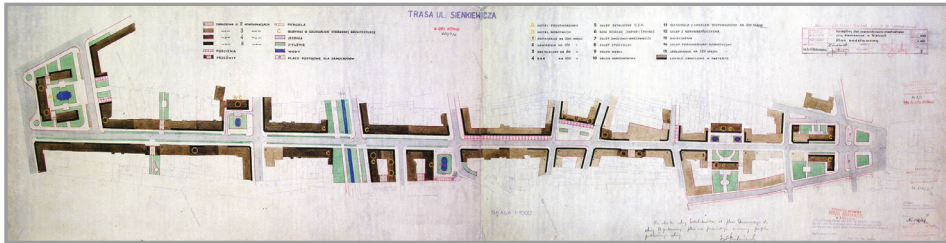


Ryc. 12. Stan istniejący zagospodarowania ulicy Sienkiewicza w 1952 r.

Źródło: Archiwum Biura Planowania Przestrzennego Urzędu Miasta, sygn. 502.



Ryc. 13. Analiza etapowania realizacji projektu zagospodarowania ulicy Sienkiewicza w 1952 r.
Źródło: Archiwum Biura Planowania Przestrzennego Urzędu Miasta, syg. 503.

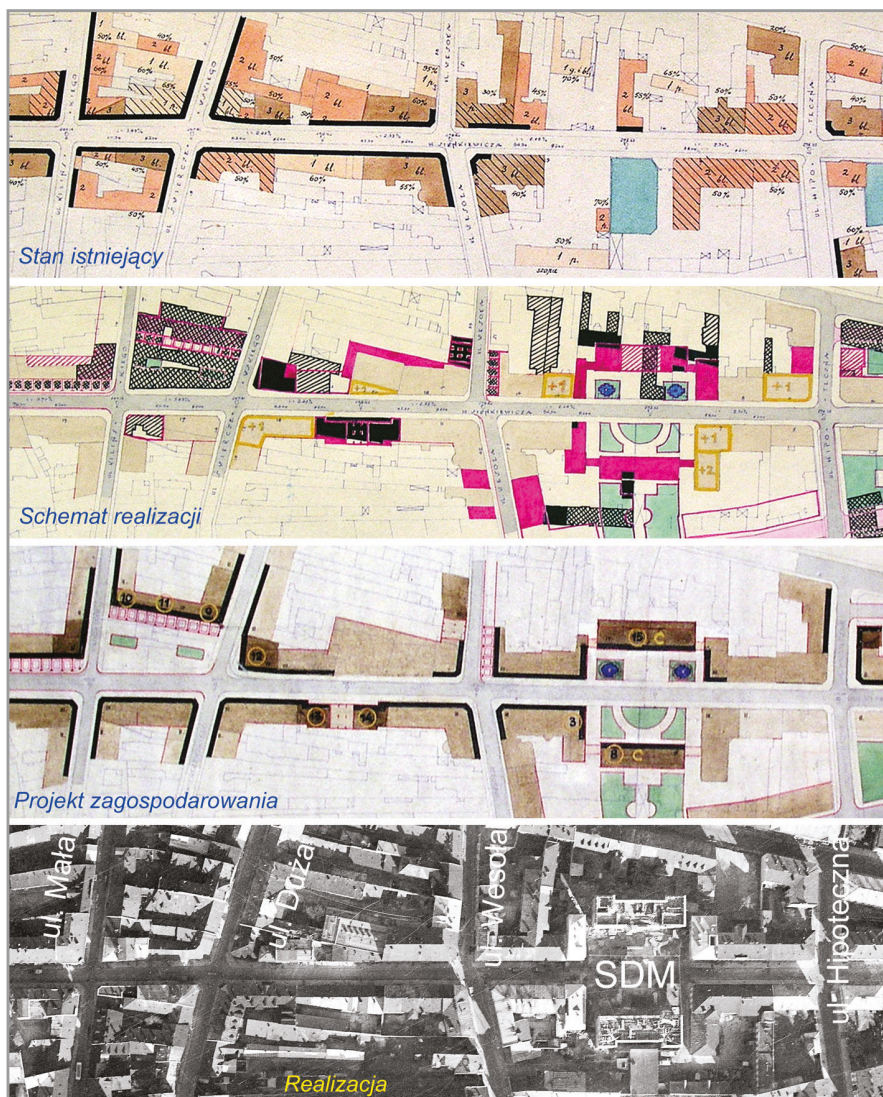


Ryc. 14. Plan podstawowy zagospodarowania ulicy Sienkiewicza w 1952 r.
Źródło: Archiwum Biura Planowania Przestrzennego Urzędu Miasta, syg. 504.

Najwięcej zmian przestrzennych zaplanowano na odcinku między ul. Hipoteczną i Małą. Wnętrze ulicy zostało poszerzone poprzez wyburzenie zdekapitalizowanych budynków i wprowadzenie nowej zabudowy, cofniętej w kierunku północnym i południowym. Powstał w stylu socrealizmu zespół Sienkiewiczowskiej Dzielnicy Mieszkanowej, otaczający plac bez nazwy (ryc.15). Nadał on nową jakość ulicy i jej przestrzeni publicznej. Od czasu jego powstania miejsce to nie uległo przekształceniu. Jedyną zmianą jest nowa posadzka i wyposażenie placu, powstałe w wyniku ostatniej modernizacji (fot. 10 i 11).



Fot. 10 i 11. Obecna przestrzeń placu SDM. (foto autora).



Ryc. 15. Działania przestrzennych zmian na początku lat pięćdziesiątych XX wieku. Opracowanie autora.

Plan z 1952 r. przewidywał również powstanie skweru na skrzyżowaniu z ul. Buczka (Paderewskiego). Nie został on zrealizowany w zamierzonej formie. Narożnik północno-zachodni skrzyżowania na dłuższym odcinku ulicy został cofnięty (fot. 12 i 13).

Podobne poszerzenie ul. Sienkiewicza dokonano między ulicami Kilińskiego (Małą) i Świerczewskiego (Dużą). W 1957 r. na tym odcinku, północna pierzeja została wyburzona i zastąpiona nową zabudową, cofniętą w kierunku północnym (fot. 14-17). Zmiana ta miała istotne znaczenie przestrzenne, bowiem miejsce to stanowiło ważny węzeł urbanistyczny, przecinających się dwóch kierunków kompozycyjnych, wyznaczonych placami Rynek – Najświętszej Maryi Panny oraz Moniuszki – Niepodległości.



Fot. 12 i 13. *Cofnięcie części zabudowy ul. Paderewskiego. Stan z ok. 1970 i 2001 r. (foto z prawej J. Lejawa)*



Fot. 14 i 15. *Wyburzona zabudowa ul. Sienkiewicza między ulicami Małą i Dużą. Stan ok. 1950 i 1957r. Źródło: <http://www.inwestycje.kielce.pl>, dostęp 3 stycznia 2013 z korektą poszerzenia kadru widoku. Archiwum WUOZ w Kielcach (foto. z prawej A. Klimek)*



Fot. 16 i 17. *Zmiany zabudowy między ulicami Małą i Dużą. Stan z ok. 1910 r. i współcześnie. (foto autora)*

Ostatnią zmianą była modernizacja przestrzeni u zbiegu ulic Sienkiewicza i Kapitulnej. W miejscu dotychczasowej formy skweru wykreowano pl. Artystów. Swą lokalizacją nawiązuje do planu z 1823 r. (ryc. 5 i 6), gdzie zaplanowano plac domykający od zachodu ulicę Konstantego. Idea stworzenia placu powstała jeszcze przed II wojną światową. Na jednym z ostatnich posiedzeń Rady Artystyczno-Konserwatorskiej Kielce rozważano projekt Biura Regionalnego Planu Zabudowania, „*utworzenia przy zbiegu ulic: Sienkiewicza i Kapitulnej – placu, który odstąpi widok na wzgórze zamkowe, dając równocześnie większy oddech w dzielnicy śródmieścia, pozbawiony placów i gęsto zabudowanej.*”²⁷ Miał on powstać kosztem wyburzenia dwóch budynków. (ryc. 16).

27 T. Wł. Jackowski, *O piękno Kielc*. Radostowa. Ilustrowany Miesięcznik Świętokrzyski. 1939, nr 4, s.52.

Do realizacji tego planu jednak nie doszło. Powodem była wojna. Obecnie plac dzieli ul. Sienkiewicza na dwa prawie równe odcinki, otwierając w tym miejscu jej wnętrze na zabytkowy krajobraz Wzgórza Zamkowego (fot. 18).



Ryc. 16. i fot. 18. *Otwarcie widokowe placu „Artyistów” na Wzgórze Zamkowe. 2013 r. (rys. i foto autora).*

Podsumowanie

Kształtowanie się ul. Sienkiewicza sprowadza się do dwóch etapów. Pierwszy przypada na I połowę XIX wieku, drugi I połowę XX wieku. W ciągu swojej historii do czasów współczesnych zmieniała się jej zabudowa, która kształtowała wnętrze urbanistyczne i wyznaczała przestrzeń publiczną. Starszy odcinek wschodni charakteryzuje się w większości klasycyzującą architekturą i wąskimi przekrojami wnętrza, natomiast późniejszy, zachodni zabudową modernistyczną i luźniejszą strukturą urbanistyczną.

W wyniku przemian ulica przestrzennie ewoluowała (ryc. 17-22 i fot. 19-23). Nie przecięto jej nowymi ulicami, natomiast została kompozycyjnie wzbogacona. Szczególnie powstanie placu pośrodku Sienkiewiczowskiej Dzielnicy Mieszkaniowej i pl. Artyistów oraz poszerzenie jej wnętrza między ul. Małą i Dużą, nadało przestrzeni publicznej nową jakość.

Każda struktura urbanistyczna, nawet ta zabytkowa, jest jak żywy organizm i ciągle ewoluuje. Mimo przeprowadzenia modernizacji ulicy, wymaga ona jeszcze działań inwestycyjnych – postawienia kropki nad „i”. A właściwie dwóch punktów, istotnych do dopełnienia jej kompozycji. Polegałyby one na zamknięciu przestrzeni ulicy przez rewitalizację historycznych placów – Aleksandra (Moniuszki) i Niepodległości. Obecnie są to place bardziej z nazwy, niż domkniętymi wnętrzami, zamykającymi perspektywę ulicy. Plac Aleksandra nigdy nie doczekał się zrealizowania okrągłego zarysu, który wykreślono na planie regulacji miasta w 1823 r. (ryc. 5 i 6). Natomiast pl. Niepodległości w wyniku wyburzeń i rozbudowy komunikacji ul. Żelaznej stracił postać zamkniętej przestrzeni, czytelnej jeszcze w pierwszej dekadzie po II wojnie światowej. Działania te były skutkiem, nie objęcia ochroną konserwatorską tych miejsc w Studium historyczno-urbanistycznym, opracowanym przez PP PKZ O/Kielce w 1990 r. i wyburzeniem Gmachu Leonarda (ryc. 21).

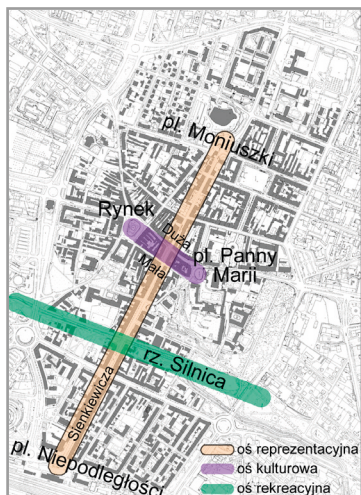
Zawężenie granicy ochrony konserwatorskiej skutkowało deprecjacją przestrzeni placu Niepodległości, a w konsekwencji jego likwidacją, jako wnętrza urbanistycznego.

Błędem przestrzennym był brak konsekwencji przy lokalizowaniu budynku Kieleckiego Centrum Kultury, którego usytuowanie przesunięto na północ względem osi ul. Sienkiewicza. Można tu zauważyć „minimalizm” twórczy, bowiem oprócz zbagatelizowania dziewiętnastowiecznej kompozycji urbanistycznej, również sam budynek KCK nie był architekturą indywidualną. Z drobną kosmetyką jest powieleniem projektu gdyńskiego teatru muzycznego. Podobnie zabrakło zasady kontinuum na pl. Niepodległości, gdzie odbudowany pomnik nie stanowi domknięcia ulicy, tak jak było to w okresie międzywojennym (fot. 24 i 25).



Fot. 24 i 25. Elementy zamykające perspektywę ul. Sienkiewicza: dawniej – pomnik, dziś – billboard. (foto. autora).

Ulica Sienkiewicza jest elementem krystalizującym plan kieleckiego śródmieścia. Stanowi jego oś reprezentacyjną (ryc.23). Poprzeczne ulice dzieją ją na odcinki nadając im różne funkcje, wartości i znaczenia. Szczególnie ul. Duża i Mała, łączące Rynek i pl. Najświętszej Maryi Panny tworzą oś kulturową, łącząc historyczne ośrodki miastotwórcze – obszar lokacyjny i Wzgórze Zamkowe. Duży potencjał przestrzenno-funkcjonalny posiada przecinająca ulicę rzeka Silnica z bulwarową zielenią, która może być wykreowana na oś rekreacyjną miasta. Wszystko to nadaje ul. Sienkiewicza wartość kompozycyjną, estetyczną i semiotyczną. Mimo swej stosunkowo młodej genezy jest istotnym elementem śródmieścia i całego zabytkowego układu urbanistyczno-krajobrazowego Kielc (fot. 26).



Ryc. 23 i fot. 26. Kompozycja semiotyczna rejonu śródmieścia Kielc (oprac. Autora).

Widok śródmieścia z 2005 r. Źródło: Archiwum WUOZ Kielce (fot. A. Przychodni).



Ryc. 17. Układ ul. Sienkiewicza z planu miasta 1916-18 r.

Źródło: http://www.mapywig.org/m/City_plans/Kielce_1916-1918_1935.jpg, dostęp 4 stycznia 2013.



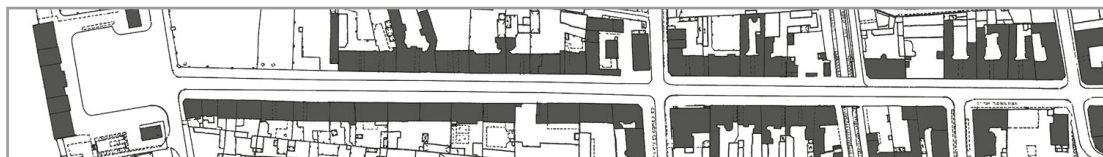
Ryc. 18. Układ ul. Sienkiewicza z pomiaru Chojnickich 1927-35 r. (oprac. Autora).



Fot. 19. ul. Sienkiewicza w 1944 r. Źródło: Archiwum Muzeum Historii Kielc.
Ozn. DT/TM.3/Poland, Kielce/Neg.No.20



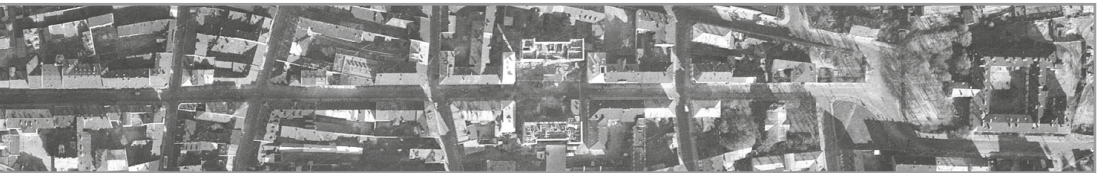
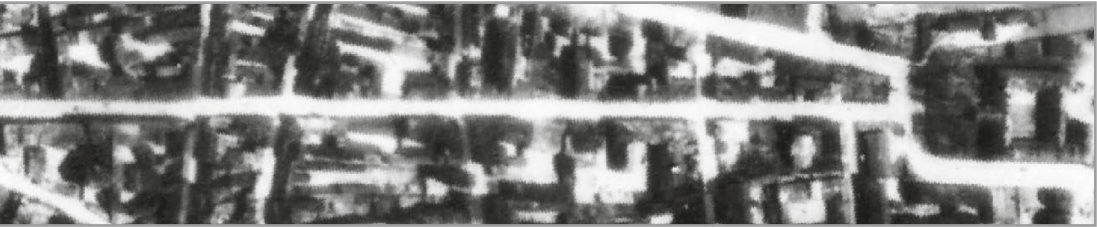
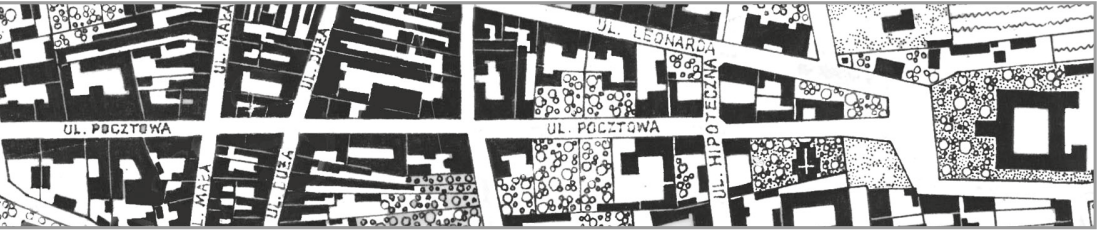
Fot. 20. ul. Sienkiewicza w 1954 r. Źródło: Archiwum WUOZ w Kielcach

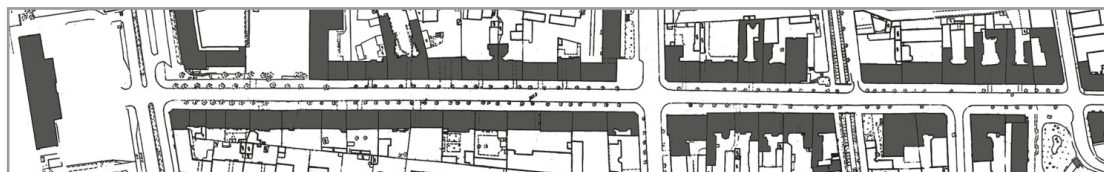


Ryc. 19. Stan ul. Sienkiewicza z 1960 r. (oprac. Autora).

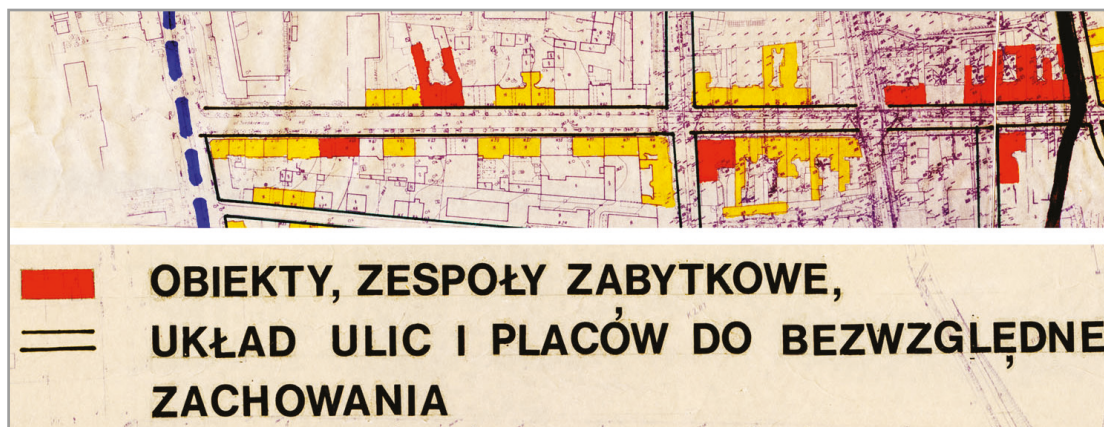


Fot. 21. ul. Sienkiewicza w 1967 r. Źródło: Archiwum WUOZ w Kielcach

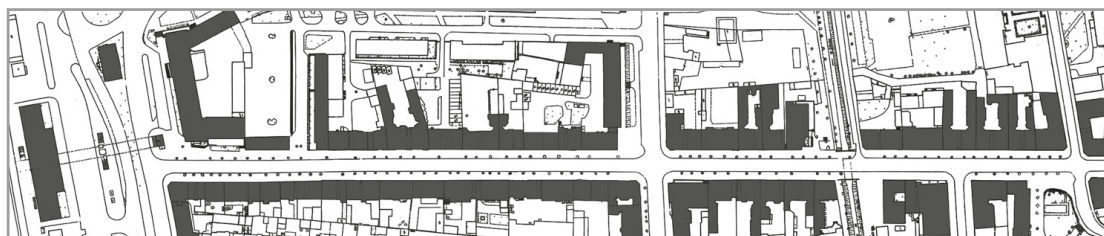




Ryc. 20. Zabudowa ul. Sienkiewicza z 1970 r. (oprac. Autora).



Ryc. 21. Wytyczne konserwatorskie studium historyczno-urbanistycznego z 1990 r. Źródło: Archiwum WUOZ w K



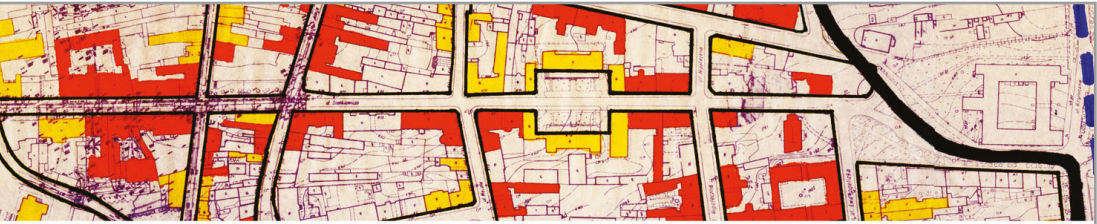
Ryc. 22. Zagospodarowanie ul. Sienkiewicza z 1993 r. (oprac. Autora).



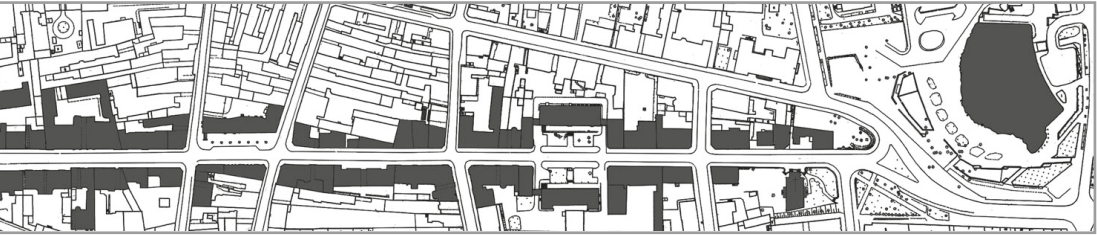
Fot. 22. ul. Sienkiewicza w 2003 r. Źródło: Źródło: Archiwum Biura Planowania Przestrzennego Urzędu Miasta.



Fot. 23. ul. Sienkiewicza w 2011 r. Źródło: <http://www.geoportal.gov.pl/>, dostęp 9 grudnia 2012.



Kielcach



Ulica Sienkiewicza jako ważny element struktury urbanistycznej miasta winna być przedmiotem ciągłego monitorowania oraz dostosowywania jej przestrzeni i funkcji do aktualnych potrzeb, kolejnego pokolenia kielczan. Należy też nie zapominać o jej historii i wszelkie działania inwestycyjne podporządkowywać wartościom kulturowym, na zasadzie kontynuacji, a nie rewolucji. W tym miejscu można powiedzieć, że nadal są aktualne słowa Sekretarza Rady Artystyczno-Konserwatorskiego miasta Kielc Jackowskiego: „*Jeżeli przeto nie stać nas na własne pomysły, na tworzenie nowych pięknych dzielnic, (...) to przynajmniej pracujmy nad udostępnieniem dla oczu tego, co jest w naszym mieście najpiękniejsze tego co mówi o wielowiekowym bycie miasta i jego zabytkowym charakterze.*”²⁸

(Streszczenie)

Naturalny rozwój miast, niezależnie od jego dynamiki sprawia, że postępujące zmiany struktury urbanistycznej są zauważalne bardziej lub mniej. Dla lokalnego społeczeństwa przeważnie, to funkcja decyduje o akceptacji danego miejsca. Place miejskie, te historyczne i współczesne zawsze mają przewagę nad ulicą, bowiem ich wartość przestrzenna jest bardziej atrakcyjna. Przyjęło się stwierdzenie, że plac jest salonem miasta, zaś ulica jego korytarzem. Ulica Sienkiewicza w Kielcach łamie ten pogląd, bowiem w różnych medialnych przekazach, określa się ją salonem. Miało na to wpływ wiele czynników, jak jej centralne położenie, sąsiedztwo z linią kolejową, przeprowadzona modernizacja i zmiana wystroju, jak również sama historia miejsca.

Niniejszy artykuł poświęcony jest historii tej kieleckiej ulicy, jej genezie powstania i rozwoju oraz kreowaniu jej wnętrza. Przybliża uwarunkowania, które określiły jej znaną przestrzeń publiczną. Przedstawia już zapomniany obraz, który pozostał jedynie w pamięci najstarszego pokolenia kielczan i został utrwalony na ikonografii. Ukazuje fakty znane do tej pory tylko specjalistom i dokumenty, które nie były jeszcze upowszechniane. Przez to przybliża znaną, zapomnianą i nie poznaną przestrzeń ulicy, dając odpowiedzi na pytania co, jak i dlaczego? Dzięki temu obiektywizuje znaczenie ulicy w strukturze urbanistycznej Kielc, pozostawiając subiektywne odczucia użytkowników jej przestrzeni.

dr inż. arch. Dariusz Piotrowicz

Dariusz Piotrowicz, Kielce University of Technology Known, forgotten and unexplored city space - Sienkiewicz Street in Kielce

Natural city development, regardless of its dynamics, makes progressive changes of the urban structure more or less noticeable. For the local society it is the function that usually determines the acceptance of the site. City squares, both historical and contemporary ones, always have an advantage over streets since their spatial value is more attractive. A square is said to be a living room of the city and a street – its corridor. However Sienkiewicz Street in Kielce challenges this view because in various media sources it is defined as the living room. It is the result of several factors, such as its central location, proximity of a railway line, modernization of the street and the change of its design, as well as its history.

This article is devoted to the history of this Kielce street, its origins and development, and the process of shaping the inside. It describes the conditions which determined its public space as we know it. It portrays the already forgotten image which remains only in memory of the oldest Kielce citizens and is recorded in iconography. This article presents facts that so far have been known only to specialists and documents which have not been presented to the public yet. This way it introduces the known, forgotten and unexplored space of the street, giving answers to the questions of what, how and why. As a result it makes the meaning of the street in the urban structure of Kielce objective, leaving aside the users' subjective experience of its space.