

# Krzysztof Myśliński

---

## Szkicowniki i notatki konserwatorskie Andrzeja Olesia

---

Studia Muzealno-Historyczne 6, 159-193

---

2014

Artykuł został opracowany do udostępnienia w internecie przez Muzeum Historii Polski w ramach prac podejmowanych na rzecz zapewnienia otwartego, powszechnego i trwałego dostępu do polskiego dorobku naukowego i kulturalnego. Artykuł jest umieszczony w kolekcji cyfrowej [bazhum.muzhp.pl](http://bazhum.muzhp.pl), gromadzącej zawartość polskich czasopism humanistycznych i społecznych.

Tekst jest udostępniony do wykorzystania w ramach dozwolonego użytku.

Krzysztof Myśliński (Muzeum Historii Kielc)

## Szkicowniki i notatki konserwatorskie Andrzeja Olesia

W latach 2012 i 2013 Muzeum Historii Kielc kupiło w Krakowie od prywatnego właściciela 13 szkicowników Andrzeja Olesia<sup>1</sup>. Jest to zbiór dość przypadkowy. Składa się z sześciu niewielkich szkicowników z dość grubego papieru rysunkowego, czterech zeszytów szkolnych z cienkiego gładkiego papieru w oprawach tekturowych oraz jednego niewielkiego notesu z perforowanymi przy grzbiecie kartkami z cienkiego papieru. Część szkicowników jest oznaczona przez autora: niektóre własnoręcznie ołówkiem lub piórem na wewnętrznej stronie okładki lub pierwszej karcie „Andrzej Oleś” i data roczna (lata 1909, 1915), w jednym dodany jest jeszcze adres „Kraków, ul. Barska 24”, inne – późniejsze – czerwona pieczęcią „Dr. Andrzej Oleś Konserwator Okr. Kielecki” (lata 1937, 1938).

Ponadto do jednego z zeszytów dołączona jest luźna zszywka arkuszowa w całości zapełniona rysunkami i akwarelami, niewątpliwie pochodząca z innego zeszytu, nieznacznie większych wymiarów.

Niektóre ze szkicowników oznaczone są datą roczną, jeden nawet skromną winiętką na naklejce: litery AO i data 1944/5 przedzielone rodzajem wieńca.

Starsze szkicowniki pochodzą ze składu papieru i przyborów malarskich R. Aleksandrowicza w Krakowie, przy ul. Basztowej 12, w budynku Izby Handlowej (z 1909 r. w oprawie płóciennej – z adresem na naklejce „Plac Matejki 1”, z 1915 r. – kupiony w 1910 r., z lat 1921 i 1934 – identyczne), szkicownik z 1943 r. kupiony został w krakowskiej firmie Iskra i Karmański.

Dwa najwcześniejsze zeszyty pochodzą jeszcze z czasu studiów artystycznych.

W okresie studiów szkicowniki zapełniane były systematycznie dość szybko – ten z 1909 r. skończył się po ok. 4 miesiącach. Stąd wnioszek, że zapewne szkicowników musiało powstawać znacznie więcej. Wypełniają je różnorodnie szkice i studia rysunkowe obejmujące zapisy typów ludzkich, scen rodzajowych, konturowe kompozycje

1 Andrzej Oleś (1886–1952), artysta malarz, prawnik, w latach 1929–1931 okręgowy konserwator zabytków w Krakowie, od 1930 równocześnie konserwator województwa kieleckiego rezydujący w Krakowie, a od 1936 r. w Kielcach. Szerzej – z wykorzystaniem wcześniejszych opracowań: I. Bał, *Oleś Andrzej Zygmunt*, w: „Słownik artystów polskich i obcych w Polsce działających”, t. VI, Warszawa 1998, s. 263–265; A. Gaczoł, *Oleś Andrzej Zygmunt*, w: „Polski słownik biograficzny konserwatorów zabytków”, z. 2, Poznań 2006, s. 184–185; *Dzienniki konserwatorskie Andrzeja Olesia 1928–1929, 1935–1936, 1941–1945*, opr. O. Dyba, M.D. Jasińska, „Teki Krakowskie”, t. XIV, Kraków 2007.

W omawianych tutaj szkicownikach zapiski konserwatorskie zajmują marginalne miejsce. Wyjątkiem jest zeszyt sygn. S/629, zawierający obszerniejsze i systematycznie prowadzone notatki z lat 1937 i 1937 związane z urzędowaniem w tym czasie Sanktuarium Marszałka Józefa Piłsudskiego w jego kieleckiej kwarterze z lat 1914–1915, mieszczącej się w Pałacu Biskupów Krakowskich. Brak w nich śladów aktywności zawodowej w latach okupacji niemieckiej i po 1945 r. Dzienniki konserwatorskie z tych lat zostały opublikowane w „Tekach Krakowskich” przez Olgę Dybę i Marię Dorotę Jasińską, (por. wyżej), a zapiski prowadzone w latach 1928 i 1929 przez Andrzeja Gaczoła, *Dzienniki konserwatorskie Andrzeja Olesia i Bogdana Tretera*, w: „Wiadomości konserwatorskie województwa krakowskiego”, t. II, Kraków 1995, s. 65–98.

obejranych lub wyobrażonych scen i obrazów, warianty sylwetek ludzkich i zwierzęcych, studia krajobrazowe – w notesie z 1909 r. wyłącznie ołówkowe, w następnych również z użyciem barwnych kredek i akwareli, także jako podmalówek. Rysunki te wyróżniają się żywością ujęcia, wrażliwością na pejzaż, oddaniem drobnych nawet gestów i póż, precyzją obserwacji szczegółów. W szkicowniku z 1915 r. liczniejsze są już motywy i ujęcia akademickie, scenki alegoryczne i historyczne, odwołania do ikonografii religijnej.

Od czasu podjęcia przez Olesia pracy w krakowskim urzędzie konserwatora zabytków coraz liczniejsze są rysunki związane z obowiązkami zawodowymi. W zeszytcie z 1922 r. objawia się to częstością podejmowanych tematów architektonicznych i szkiców pejzażowych z obiektami zabytkowymi w tle.

Charakter odmienny od pozostałych ma szkicownik sygn. S/628. Początkową część wypełniają studia aktów kobiecych. Resztę kart Oleś zappełnił podczas wyjazdu do Włoch. Obok nielicznych notatek tekstowych są tu głównie rysunki z Wenecji, Rzymu, Florencji, a w końcowej części szkice z plaż Viareggio – zazwyczaj postacie kobiece.

W latach 1937 i 1938 powstały trzy kolejne notatniki-szkicowniki; tym razem są to zwykle zeszyty szkolne z cienkim gładkim papierem, niezwykle interesujące ze względu na bogactwo materiałów związanych z prowadzoną wówczas restauracją kieleckiego Pałacu Biskupów Krakowskich, a szczególnie adaptacją południowo-zachodniej części parteru na Sanktuarium Marszałka Józefa Piłsudskiego, a w zamierzeniu muzeum Legionów.

Szkice i projekty z lat 1937–1938 związane z urządzaniem muzeum legionowym dzielą się na dwie grupy. Pierwsza to wykonane na miejscu notatki rysunkowe z dyspozycjami pomieszczeń i artykulacją ścian, część z nich zwymiarowana. W stosunku do stanu obecnego tych pomieszczeń zwracają uwagę przede wszystkim dwie dość głębokie wnęki po obu stronach nowych drzwi do sali sztandarowej oraz kominek po prawej stronie ściany wschodniej sali Piłsudskiego. Jest też kilkanaście rysunków z detalami kamiennymi, są to przede wszystkim nadproża portali kamiennych i kominków. Na drugą grupę składają się różnego rodzaju rysunki odnoszące się do prac prowadzonych przy dekoracji wnętrza. Wśród szkiców koncepcyjnych wystroju – te często wykonane barwnymi kredkami – zwracają uwagę projekty wyposażenia sali Marszałka, z wystrojem utrzymanym w klimacie myśliwskim, z trofeami łowieckimi na ścianach i dwiema (podwójną?) meluzynami pod sklepieniem, oraz sali w baszcie, przeznaczonej na ekspozycję, z pulpitowymi gablotami i figurą anioła czy Nike Legionów na postumencie. Koncepcje zagospodarowania tego pomieszczenia uległy zmianie po odkryciu w niej głębokiej wnęki i starych kutych drzwi do wewnętrznej klatki schodowej. Wówczas pojawiły się odmienne (zrealizowane) pomysły na urządzenie tam kaplicy.

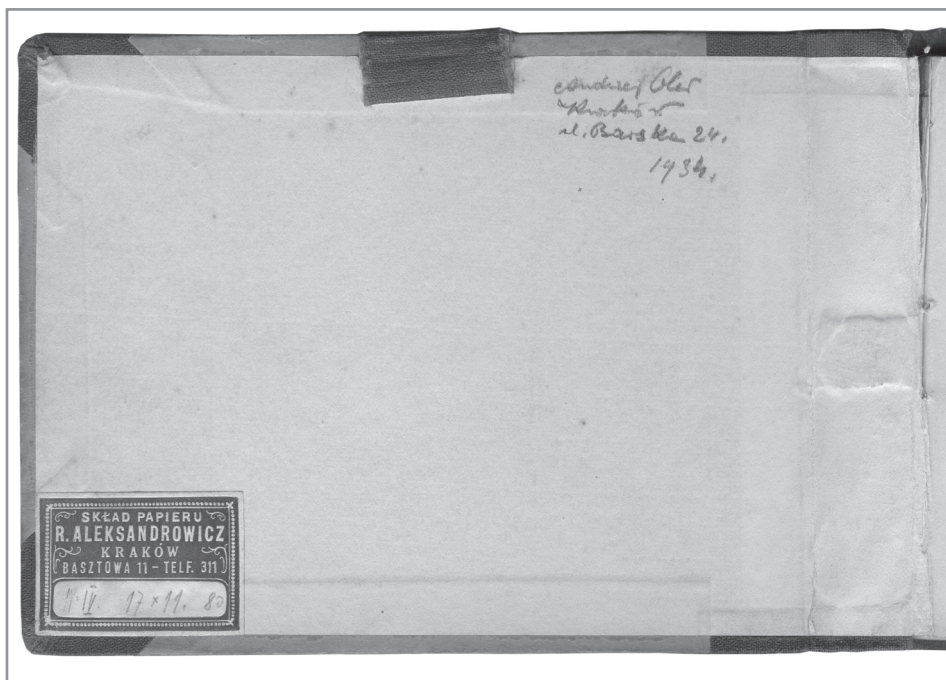
Zeszyt o sygnaturze S/629 służył także jako notatnik prac prowadzonych przy urządzeniu sanktuarium. Stąd zawiera on wiele drobnych, ale wartościowych informacji dotyczących autorstwa projektów i przebiegu prac budowlanych. Towarzyszą im liczne rysunki, projekty, pomysły na wykonanie poszczególnych elementów wystroju i warianty urządzenia poszczególnych sal. Oleś, jako kielecki konserwator zabytków, był członkiem zespołu, w skład którego wchodził także: rzeźbiarz Stanisław Rzecki<sup>2</sup>, profesor warszawskiej Akademii Sztuk Pięknych i główny projektant wystroju, Wincenty

2 Stanisław Rzecki 1888–1972, rzeźbiarz, malarz, grafik; legionista. W 1936 r. zorganizował wystawę „Marszałek Piłsudski w rzeźbie”. Był głównym projektantem przebudowy części pomieszczeń parteru pałacu kieleckiego na Sanktuarium Marszałka Józefa Piłsudskiego.

Skuczyński<sup>3</sup>, kielecki rzeźbiarz (uczeń Konstantego Laszczki) i właściciel zakładu kamieniarskiego wykonującego liczne elementy rzeźbiarsko-kamieniarskie. Oleś koordynował i nadzorował prace z ramienia wojewody kieleckiego.

Kolejne cztery szkicowniki pochodzą z lat 1943–1944. Oleś, mieszkający wówczas w Kielcach, ale niepracujący w zawodzie, nie rozstawał się z notesem i ołówkiem, niekiedy korzystał także z kredki i akwareli. Tematyka okupacyjnych szkiców jest „niezaangażowana”: motywy architektoniczne i rodzajowe z Kielc i okolic, szkice o charakterze alegorycznym i symbolicznym, drobne studia postaci, głów, twarzy, motywów zdobniczych, pojedyncze fantazje historyczne w sztafażu kieleckim. Pojawiają się rysunki pejzażowe, także miejskie, z notatkami dotyczącymi kolorystyki. Zaledwie kilka stron zajmują, wyraziste emocjonalnie, drobniotkie rysunki z wycofywania się Niemców oraz – nieco późniejsze – z uchodźcami z powstaniowej Warszawy. Wówczas też powstały, bardzo skrótowe, konspekty do zajęć z historii sztuki prowadzonych przez Olesia na tajnym Uniwersytecie Ziemi Zachodnich, działającym w Kielcach. W wojennych zeszytach pojawiają się systematycznie rysunki dzieci, szczególnie często wnuczki Olesia Zosi. I systematycznie drobne tematy typowe dla artysty malarza: studia aktów, postaci, zwłaszcza kobiecych, motywy rodzajowe itp.

Dwa ostatnie notesy, z 1948 r., obok wspomnianych typowych tematów zawierają szczególnie liczne rysunki z motywami architektonicznymi z Kielc. Z ciekawszych: akwarelowe szkice postaci jasełkowych oraz barwne, wykonane kredkami, projekty dekoracji kieleckich budowli na dzień 15 grudnia 1948 r.



Podpis autora na okładce szkicownika, 1934 r., sygn. MHKi/S/628

3 Wincenty Skuczyński 1886–1979, rzeźbiarz rysownik, studiował w Akademii Sztuk Pięknych w Krakowie. W latach 1913–1920 pracował w kieleckiej pracowni rzeźbiarskiej „Posąg”, później prowadził własną pracownię rzeźbiarsko-kamieniarską.



Uwaga.

W cytowanych niżej rękopiśmiennych notatkach Andrzeja Olesia rozwinięto wszystkie skróty, pozostawiając tylko te, których interpretacja budziła wątpliwość oraz skróty konwencjonalne. Miejsca trudne do rozczytania lub drobne opuszczenia zaznaczono nawiasami kwadratowymi. Zrezygnowano z podawani wszystkich podpisów i opisów przy rysunkach oraz takich notatek, które były trudne do rozczytania, lub ze względu na ich skrótowość nie są zrozumiałe dla czytelnika. Zmieniono także interpunkcję i – często – sposób zapisu tekstu w punktach. Autor nagminnie używał myślnika, jako uniwersalnego znaku przestankowego.

Szkicownik 1909 r., MHKi/S/625

76 kartek z 80, 155 x 105 mm, oprawa tekturowa, oklejona szarym płótnem, kupiony w sklepie R. Aleksandrowicza w Krakowie. Podpisany na pierwszej stronie ołówkiem „Andrzej Oleś / 1909” oraz na bloku od dołu „1909”. Rysunki na stronie recte, ołówkiem. Strony szkicownika wypełniane były po kolei – od 4 marca do 26 sierpnia 1909 r.

Szkice, w zdecydowanej większości po jednym na stronie, mają wyraźnie studialny charakter. Powtarza się motyw w śpiącego psa przypominającego ogara, następnie szereg studiów i szkiców krajobrazowych z okolic Dobczyc (część z nich jest podpisana „Stojowice”); pojedyncze motywy: kapliczka pośród drzew, chata przy drodze, drzewa przy drodze, samotne drzewo, stadko kur przy obórce, chłopski zaprzęg i kilka szkiców końskich głów na jednej karcie, także kolumienkowy zegar stołowy. Do tego niewielkie szkice typów ludzkich – wiejskich lub małomiasteczkowych. Rodzajowe motywy z życia dworu lub domu to m.in. scena wielkanocnego święcenia pokarmów przed dworem, grający w karty. Są także szkice o zdecydowanie pejzażowym charakterze: niemal pusty krajobraz z nisko leżącym horyzontem, bezlistna gałąź na tle nieba, samotna chata na tle dalekich gór, studia chmur. Z początku maja 1909 r. pochodzi rysunek kwiatów jabłoni, trzech ludzi na łódce podpisany „Dubie (majówka)”, a także kilka innych nastrojowych rysunków z ludźmi przy ruinach budowli; dalej malownicze krajobrazy z Gwoźdźca k. Zakliczyna i Muszyny (doliny górskie, stara karczma, zamczysko). Następna grupa rysunków powstała z okien wagonu podczas podróży koleją w lipcu 1909 r., co autor zaznaczył na jednym z nich „Z kolei (Żegiestów)”, ponadto zamek w Rytrze i stary dworek w Bogumiłowicach-Ciężkowicach. Kilka dni później powstały szkice Skał Kmity i scena z końmi podpisana „Groble”, z niezidentyfikowanym zameczkiem w tle. Z pierwszej połowy sierpnia pochodzi kilka kolejnych szkiców ze Stojawowic (stodoła wśród drzew, żeńcy) i z Dobczyc (na kilku kartach drobne szkice rodzajowe z chłopskimi wozami, ludźmi w strojach krakowskich – te uzupełnione o notatki kolorystyczne, zatem zapewne szkice do przyszłych obrazów – scena targowa, gniazdo jaskółek pod powalą i usychający krzak). Trzy ostatnie rysunki, datowane na kwiecień i maj, to pracowniane (szkolne) studia aktu kobiecego.

Jedną kartę wypełniają rysunki dziecięce podpisane „Malunki Elzy”, uzupełnione o malutki szkic twarzy kobiecej.

Szkicownik 1915 r., MHKi/S/626

38 kart (część kart wydarta) 100 x 160 mm, oprawa kartonowa, grzbiet oklejony płótnem, kupiony w sklepie R. Aleksandrowicza w Krakowie. Podpisany „Andrzej Oleś/1915” na odwrocie okładki.

Datowane szkice wykonane pomiędzy 22 lutego a 23 maja 1915 r.

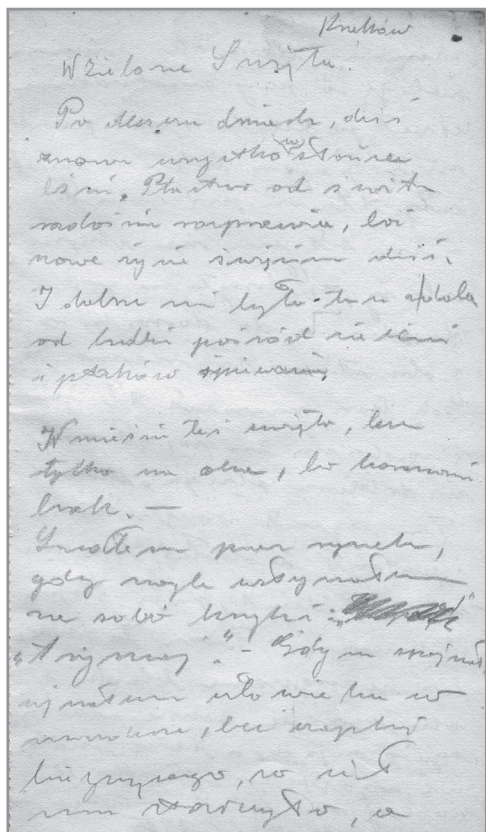
Rysunki na stronie recte, wykonane ołówkiem, 9 kart ze szkicami akwarelą, 1 karta zapisana obustronnie.



„Święcenie przed dworem”, ołówek, 1909 r., sygn. MHKi/S/625



Studium aktu, ołówek, 1909 r.,  
sygn. MHKi/S/625



Zapiski z dnia Zielonych Świątek, 1915 r.  
sygn. MHKi/S/626



Studia postaci kobiecej, akwarela, 1915 r.,  
sygn. MHKi/S/626

Większość stron wypełniona drobnymi szkicami – studiami różnych motywów, przede wszystkim związanych z postaciami ludzkimi: tańczące kobiety, studia profilowe twarzy (wśród nich podpisane „Solski” i „Żeromski”, wykonane w Zakopanem), akwarelowe studia kwiatu krokusa, drobne studia z życia wsi: oracz, typy ludzkie, konie; antykizujące motywy architektoniczno-rzeźbiarskie.

Wiele stron wypełniają rysunki i akwarele związane z życiem dworu, przede wszystkim liczne wizerunki kobiet, scen przed i we wnętrzu dworu ziemiańskiego: zaprzęgi konne przed dworem, kobieta zbierająca kwiaty na tle dworu, kobieta w sypialni. Z innych tematów we dworze: „Na kwaterze” i szkic mężczyzny w mundurze austriackim (?).

Rysunki o motywach antycznych, historycznych i alegorycznych: Sąd Parysa, stela z Nike; Chrystus i jawnogrzeczniczka, Chrystus w domu Marii (?); rycerz z ciałem nagiej kobiety na rękach; małe szkice akwarelowe: św. Jerzy zabijający smoka oraz król słuchający lutnisty.



Całostronicowa akwarela z kościołem i kilka drobnych szkiców ołówkowych detali architektonicznych. Kilkakrotnie pojawiają się drobne motywy ornamentalne.

Kilka autoportretów ołówkowych, w tym jeden na tle aktów kobiecych. Ponadto jedną stronę wypełnia notacja nutowa, dwie następne trudny do odczytania tekst:

„Kraków, Zielone Świątki.

Po deszczowych dniach dzisiaj znów wszystko w słońcu lśni. Ptactwo od świtu radośnie rozprawia, boć nowe życie święcimy dziś. I dobrze mi było tam z dala od ludzi pośród ziemi i ptaków śpiewania.

W mieście też święta, lecz tylko na oko, bo [...] brak.

Szedłem przez rynek, gdy nagle usłyszałem za sobą krzyki: «trzymaj». Gdym spojrział ujrzałem człowieka w mundurze, bez czapki biegnącego co sił mu starczyło, a za nim dozorcę, niemiecką [?] policję i pary przechodniów. Uciekł jednak [...] puścili się w pogoń tak, że wnet cały tłum go gonił i znikł mi na zakręcie ulicy. Schwymano go, wsadzono do dorożki i z obu stron trzymano. Gdy koń maszerował [?] tłum z radością napajał się widokiem zbiega. Ten dyszał zmęczeniem i patrzył naokoło, lecz nic nie widział, prócz głupiej nienawiści. Twarz ładna, lecz ze zmęczenia chuda i oczy czarne, zawsze zda się ogień mające, a teraz matowe, zgasłe. Mundur legionisty szary [?] miał na sobie. 23 V 1915”.

Szkicownik 1922 r., MHKi/S/627

62 kartki z 80, 1 luźna, pozostałe wycięte, 168 x 108 mm, oprawa tekturowa, oklejona szarym płótnem, kupiony w sklepie R. Aleksandrowicza w Krakowie. Szkice datowane pomiędzy 10 stycznia a 22 sierpnia oraz późniejsze niedatowane. Rysunki na stronach recte (dwie karty wypełnione obustronnie), wykonane ołówkiem, pojedyncze akwarele.

Przeważają całostronicowe szkice o tematach architektonicznych: kaplica Zygmuntońska, hełmy katedry wawelskiej widziane z krążganków zamkowych, chałupa (dwór?) z drzewem, kilka konturowych szkiców zamku w Rytrze, kościół w Rabce, drewniany most.

Liczne są rysunki pojedynczych architektonicznych elementów dekoracyjnych: detale z kościoła w Dębnie Podhalańskim, pejzaż oraz akwarela podpisana „Spichlerzyk” – z Barcic k. Nowego Sącza, szkic pejzażowy, rysunki obronnego dworu we Frydmanie, a kilka następnych stron wypełniają rysunki związane z tamtejszym kościołem: wieża kościelna, dzwonnica bramna, fragmenty dekoracji malarskiej ścian i sklepienia oraz akwarelowy widok „bramki przy murze kościelnym”. Sekwencja drobnych rysunków poświęcona jest nieistniejącemu obecnie kościołowi drewnianemu w Olszówce k. Mszany Dolnej: sygnaturka i trzy strony z fragmentami z XVIII-wiecznej polichromii we wnętrzu, ornamenty w wieży, konturowo zanotowana rozbudowana scena nad portalikiem, z zacytowanym zapewne tekstem „Nauka umierania chrześcij[...]”, fragmenty kolejnej sceny figuralnej oraz drewniane odrzwia głównego wejścia. Z Grywałdu sygnatura na kościele, z Krościenka gotycka kamienna chrzcielnica z 1492 r., a także fragment drewnianej konstrukcji mostu na drodze z Tylmanowej do Łącka. Rysunek infuły z herbem i zawołaniem biskupim „Virtus nobilitatis character” [!] pochodzącej z Nowego Sącza.

Kilka studiów rodzajowych z postaciami ludzkimi w ogrodzie, szkic do obrazu z kąpiącymi się, wykonany kredką i podmalowany. Pojedyncze studia roślin: owocująca gałązka leszczyny podmalowana akwarelą, to samo ponownie ołówkiem oraz oryginalny – podmalowany akwarelą – rysunek uschniętego drzewa z jednym wyniosłym konarem, wypełniający rozkładówkę i podpisany „pień [...] rosochaty”[?].

Wiele jest ołówkowych szkiców i studiów krajobrazowych, często z podpisami; powtarzają się wśród nich rysunki z Barcic, Maniowy z widokiem na zamek w Czorsztynie, ponadto całostronicowy szkic akwarelowy z postaciami pracujących w polu.



Brama na cmentarz przykościelny we Frydmanie, akwarela, 1922 r., sygn. MHKi/S/627



„Krysia w Inkowem ubranku”, ołówek, 1922 r., sygn. MHKi/S/627

Kilka stron wypełniają rysunki dzieci, wykonane ołówkiem i kredką, jeden przedstawiający kilkuletnią dziewczynkę w marynarskim ubranku, podpisany „Krysia w Inkowem ubranku”.

Na ostatnich stronach drobne różnorodne szkice (m.in. empirowe biureczko) oraz krótkie trudno czytelne notatki ołówkiem, z zapisem elementów wystroju oraz planem kościoła w Olszówce.

„[...] Olszówka. Kościół z XV-XVI.

Za Baranowskich zniesiono sobótki i zostały tylko koło wielkiego ołtarza. Znakiemite miejsce dla rozputy usunięte. Kaplica Baranowskich, a obecnie Chomentowskich zupełnie zaniedbana. Projektuje się restaurację wieży.

Dzwony 17 w. i coś, jeden jest ale pęknięty, może go dadzą do naprawy Zieleniewskiemu.

Wnętrze ładne [?; barokowe?] i ołtarze i parę obrazów wiekowych (św. Trójca).

Projektuję jeszcze teraz obniżenie podłogi w wieży do poziomu z podłogą nawy głównej. Cofnięcie chóru (w wieżę) i powiększenie drzwi głównych. W przyszłości projekt dobudowania kaplicy.

Wnętrze dość ładne. Malowidła figuralne na suficie ciekawe, ściany popsute [?].

Omalowane już wszystko prócz zakrystii i wieży. Dach pokryty gontem nowym.”



Szkicownik 1934–1935 r., MHKi/S/628

78 kartek z 80, pozostałe wycięte, 1 mała wklejka, 168 x 108 mm, oprawa tekturowa, oklejona szarym płótnem, kupiony w sklepie R. Aleksandrowicza w Krakowie. Podpisany na odwrocie okładki „Andrzej Oleś, Kraków, ul. Barska 24, 1934”. Szkice datowane pomiędzy 12 września 1934 [?] a 23 września 1935 r. Rysunki na stronach recte, wykonane ołówkiem, kolorowymi kredkami, pojedyncze akwarele.

Dwie pierwsze i przedostatnia kartka oraz kilka pojedynczych kart puste.

Z 1934 r. pochodzi 5 studiów ołówkowych postaci kobiecych, w tym akty. Prace z 1935 r. rozpoczyna sekwencja dwóch akwarelowych zimowych szkiców pejzażowych oraz wykonany kredkami rysunek dachu domu – wszystkie z Bukowiny Tatrzańskiej, następnie 11 studiów aktu kobiecego (jeden na małej wklejce), portret młodej kobiety oraz szkic z owalnego akademickiego panneau z podanymi wymiarami 125 x 53 cm.

Pozostałą część szkicownika wypełniają notatki rysunkowe z wycieczki do Wiednia i Włoch. Drobnie szkice podróży koleją przez Austrię, dalej rysunki ołówkiem z Wenecji: „Wenecja cud – cud!” (część z notatkami kolorystycznymi), plac św. Marka i kościół św. Marka – kolorowymi kredkami. Tam też notatka: „9 IX. Wystawa Tiziana. Barwy pełne, aksamitne, ciepłe. Ton głęboki, cienie brązowe, kontrasty silne. Obrazy to symfonie barw, tonów i formy! [...]”. Florencja poprzedzona notatką: „Florencja [...]”. Budowle ogromne wymiarami – całe złożone [?]; rustyka dołem bloki ogromne z gruba tylko ciosane – silnie bardzo występujące (do ok. 1 m). Obramienia okien i drzwi kamienne, już wyprowadzone czysto. Kolosalne tarcze herbowe, latarnie kute żelazo. Uliczki wąskie, kręte (na 2–3 osoby). Łączone domy przemurowaniami łukownic. Nad Arno cudne widoki – ściany górnych pięter nadwieszane na zewnątrz, na silnych konsolach. Bruki układane z płyt ciosowych”. Rysunki z Fiesole, Rzymu, Watykanu (z Muzeum Watykańskiego spis obejrzanych obrazów z wieloma wykrzyknikami), przeplatane pojedynczymi szkicami: fragment Panteonu, Koloseum, wnętrze kościoła św. Pawła za Murami, okolice term Karakalli, mauzoleum Cecylii Meteli, drobne motywy architektoniczne, dalej pejzaże z Castel Gandolfo, także z jeziorem Albano, pejzaże morskie i sceny rodzajowe z Viareggio – większość wykonana kolorowymi kredkami. Dalej barwne i ołówkowe szkice z Pizy: Campo Santo, dzwonnica, motywy miejskie. Na koniec drobne studia ołówkowe kobiet: głowy, akty, zanotowane m.in. na plaży. W całej części włoskiej pojedyncze drobne notatki rysunkowe z typami ludzkimi, detalami, strojami.

Szkicownik 1937–1938 r., sygn. biblioteczna 2334

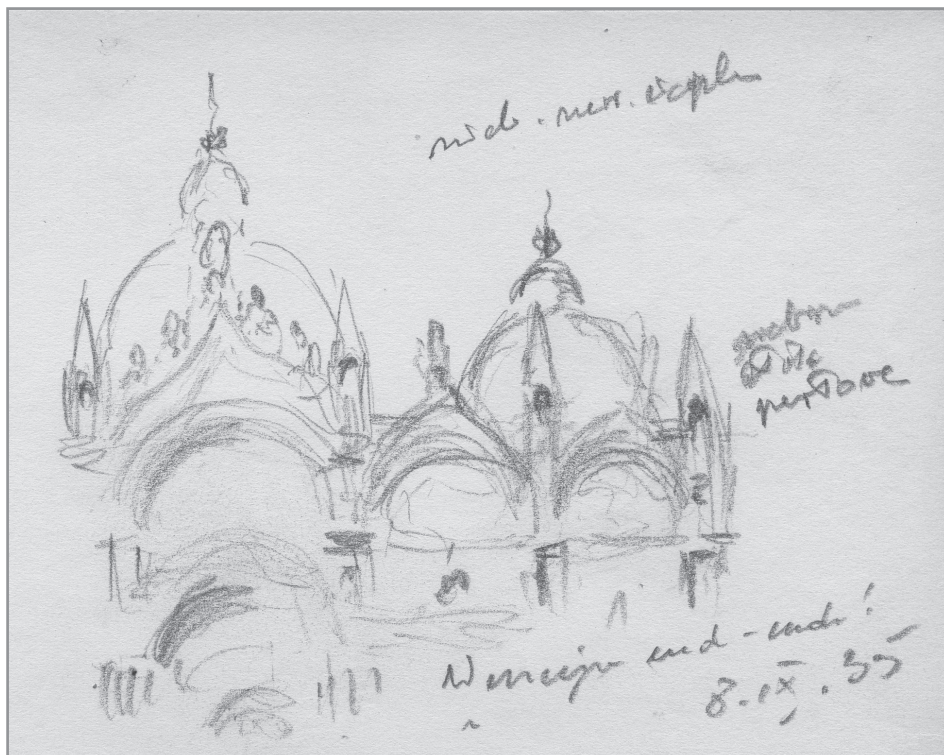
73 kartki, 1 luźna, 162 x 197 mm, oprawa tekturowa, grzbiet oklejony płótnem.

Opatrzony na trzeciej stronie okładki pieczęcią czerwoną „Dr. Andrzej Oleś / Konserwator Okr. Kielecki”. Szkice datowane pomiędzy 27 listopada 1937 r. a 28 grudnia 1938 oraz późniejsze, niedatowane. Większość rysunków na stronach recte, strony verso zapełniane rzadko i nieregularnie, wykonane ołówkiem, kredkami kolorowymi, notatki ołówkiem.

Pierwszy ze szkicowników ze zbiorów Muzeum Historii Kielc pochodzący z okresu, kiedy Andrzej Oleś był okręgowym konserwatorem zabytków w Kielcach.

Szkicownik otwiera barwna scena z parą w strojach świętokrzyskich, stojącą na skraju lasu, w głębi rysunek wysokiego czepca panny młodej z notatkami kolorystycznymi i wymiarowaniem. Najliczniejsze są rysunki z motywami architektonicznymi o różnym stopniu konkretyzacji.

Pośród pojedynczych motywów np.: północna pierzeja rynku, pomnik Legionowy (Czwórka), kilka szkiców z jego aranżacją, w tym jeden z łukiem triumfalnym ustawionym ponad rzeźbą, fragment zachodniej elewacji katedry.



„Wenecja cud – cud!”, ołówek, 1935 r., sygn. MHKi/S/628



Plaża w Viareggio, kredki, 1935 r., sygn. MHKi/S/628

Kilka stron zajmują przerzysy ilustracji z pracy Augusta Prokopa *Die Markgrafschaft Maehren in kunstgeschichtlicher Beziehung*, Wien 1904, m.in. kaplicy zamkowej w Cieszyńcu, z odnośnikiem do kościoła w Grzegorzewicach, a przede wszystkim detale pomocne przy pracy nad restauracją pałacu kieleckiego: kominki, piece, portale, formy siedzisk we wnękach okiennych i fragmenty ornamentów od średniowiecza po rokoko. W innym miejscu szkice rotundy romańskiej w Znojmie i jej wystroju oraz romańskich budowli w Goslarze.

Wyjazdy konserwatorskie na teren województwa kieleckiego przyniosły szkice z późnogotyckim portalem i całą Bramą Warszawską w Opatowie oraz kilka szkiców – w tym jeden w figuralnym sztafażu historycznym – fasady tamtejszej kolegiaty.

Dwie strony wypełniają kredkowe szkice motywów ornamentalnych z polichromowanych belek stropowych oraz z hermywy węgier kominka i ornament, podpisane „Kielce – pałac. Sala portretowa, zrestaurowany pierwotny fryz malowany z portretami”. Z motywów pałacowych także zwymiarowany gzyms kominka z herbem Korab, fragmenty portali, wymiary pieca.

Najliczniejsze są drobne szkice i projekty – wiele wykonanych lub wykończonych barwnymi kredkami – związane z urządzaniem wówczas Sanktuarium Józefa Piłsudskiego w Pałacu Biskupów Krakowskich w Kielcach. Są to m.in.: projekt urządzenia wnętrza baszty z witrażem okiennym, sala sztandarowa z motywami dekoracyjnymi – witrażem z motywem orła, modelem Czwórki Legionowej, modelem konnego pomnika Piłsudskiego (?) i alegoryczną postacią z mieczem (Nike Legionów?) nad drzwiami do Sanktuarium. Z 16 grudnia 1937 r. pochodzą dwa następne szkice: oprawa wnęki w Sanktuarium oraz wnętrze sali z piecem i dwiema postaciami (husarzami) przy wejściu. Następna grupa to szkice elementów wystroju – witraży oraz żyrandoli w formie meluzyny, a także koncepcje pieców do pokoju adiutanta. Rysunek z 28 grudnia przedstawia koncepcję urządzenia sali z wnęką w formie wnętrza pałacowego z motywami myśliwskimi i meluzyną (świecznikiem). Ze stycznia następnego roku pochodzi szereg prostych roboczych szkiców z wnętrza przewidzianych na Sanktuarium oraz jeden pełniejszy koncept urządzenia wnętrza baszty. Szczególnie ciekawy jest rysunek datowany na 18 lutego 1938 r. podpisany „Kielce – pałac, odkryta wnęka w baszcie”.

Przy planiku pomieszczeń przebudowywanych na Sanktuarium notatki dotyczące wyposażenia Sali Sztandarowej. Dotyczą one prośby skierowanej do pułków legionowych o dostarczenie kopii sztandarów pułkowych i przygotowanie schematów bitew legionowych.

W szkicowniku znajdują się też pojedyncze szkice i studia detali i postaci, rozrzucone po całym zeszycie. Ponadto kilka aktów, ołówkowa Flora i kilka studiów postaci, butów, koni.

Szkicownik 1938 r., sygn. MHKi/S/629

68 kartek, 162 x 197 mm, 1 luźna kartka 88 x 140 mm, dat. 21 V 1938 r., oprawa tekturowa, grzbiet oklejony płótnem. Opatrzony na pierwszej stronie okładki pieczęcią czerwoną „Dr. Andrzej Oleś, Konserwator Okr. Kielecki”, na ostatniej stronie „1938 r.” Szkice datowane pomiędzy 23 września a 20 października 1938. Notatki piórem, zielonym i niebieskim atramentem oraz ołówkiem. Rysunki wykonane ołówkiem, dwie akwarele, jeden rysunek barwnymi kredkami.

Od pierwszej strony tekst:

„Gmach Urzędu Wojew. t.zw. pałacu pobiskupiego w Kielcach – budowla z 1 poł. XVII w. Dalsze notaty dla remontu pałacu r. 1937

Program robót na rok 1937 przewiduje: 1. remont i restauracje fasad bocznych i tylnej, 2. wyposażenie sal muzealnych w parterowej części gmachu (część południowa), 3. przebudowa dojścia do części muzealnej, 4. porządkowanie otoczenia gmachu.





Drzwi do klatki schodowej  
w baszcie południowo-  
zachodniej Pałacu Biskupów  
Krakowskich w Kielcach,  
ołówek, 1938 r., sygn.  
MHKi/S/629



Para w strojach ludowych, akwarela,  
1937 r., sygn. biblioteki MHKi/2334



Studium nóg, ołówek, 1937r.,  
sygn. biblioteki MHKi/2334



Projekt urządzenia po-  
mieszczenia w baszcie  
przy Sanktuarium Mar-  
szałka J. Piłsudskiego,  
ołówek, 1937 r., sygn.  
biblioteki 2334



Ad.1. Idzie o naprawę tynków – uzupełnienie brakujących obramień kamiennych przy otworach okiennych, odbudowę 2 hełmów na basztach.

Ad.2. Na wyposażenie sali muzealnej – zebrane zostają odnośne projekty na jej malarską czy rzeźbiarską dekorację. Projekty opracowali: arch. Mączyński; prof. Czarnecki, St. Rzecki oraz uczniowie Akademii Sztuk Pięknych w Krakowie (konkurs na kursie Prof. Frycza).

Ad. 3. Dotychczasowy taras przy bocznej południowej fasadzie, psujący wygląd budowli ustalono usunąć. Szkic mój, opracowanie projektu wykonał Oddział Budowlany.

Ad. 4. Ustalono zostało, aby zieleniec frontowy przed pałacem traktować jako płaski (bez drzew – itp.). Chodnik przecinający ten zieleniec rozszerzono do szerokości arkady loggi. Usunięto małe pasy zieleni przy wejściu do części muzealnej. Na uporządkowanie parku ma być opracowany szczegółowy projekt.

Idzie o opracowanie projektu – wykonanie z czasem.

27 VII. 1. Przerobić orzełka na tablicy pamiątkowej w loggi frontowej, 2. okna: okienka w fasadzie bocznej południowej, jak ująć, również obramienie drzwi wejściowych do muzeum, 3. krata w drzwiach do Sali Marsz. J. Piłsudskiego a. krata półkolista; b. krata płaska zasłonięta kotarą (P. Wojewoda)<sup>4</sup>, 4. projekt rysunkowy na piec (poruszone zostało, czy nie mogą być w z cegły), 5. pnącza kwitnące niebiesko, ładne mają w ogrodzie miejskim, ewentualnie użyć przy pałacu.

[Na następnej stronie ołówkowy szkic południowych sal parteru pałacu – objaśniony, jak dalej:]

I. Sala Marsz. J. Piłsudskiego. Dekoracja rzeźbiarsko-malarsko-architektoniczna – nadająca komnacie charakter uroczysty. Sala zamknięta – kratami u sal przyległych (kraty). Kraty [odniesienie do szkicu] ażurowe: a. wygięta, pozwalająca na oglądanie wnętrza komnaty; b. płaska, zasłonięta od strony sali IV kotarą.

We wnęce na postumencie popiersie Marszałka lub rzeźba alegoryczna idei Legionów.

Dla dekoracji ścian, t.j. dla pozyskania projektu właściwego, urządzony został rodzaj konkursu. W oknach witraże.

II. Sala II – Czynu Legionów. Na ścianach obrazy ściennie, ilustrujące walkę Legionów w Królewsku. Pośrodku grupa rzeźbiarska „Legioniści” J. Raszki. W sali rzeźba „Ułani” Wiśniewskiego. Zbroja.

III. Salka w baszcie. Gabloty z odznakami, pamiątkami, fotografiami. Tu dyplomy i materiały nadesłane przez Warszawę.

Sala IV. Mapa walk Legionów na terenie Kielecczyny. Obrazy, rysunki żołnierzy Legionów. Mundury, zbroja, itp.

Sala V. Biblioteka, czytelnia naukowa i artystyczna. Obrazy – rzeźby.

Fasadę boczną zrestaurować, wykonać obramienia kamienne okien – według starożytnego zachowanego. Portal wejścia do części muzealnej wzmocnić i powyżej dać tarczę. Ogrodzenie oddzielające dziedzińczyk od parku przerobić. Uporządkować dziedzińczyk boczny i ewentualnie fasadę nowej oficyny (Oddział Budowlany w garażu), dla związania z pałacem.

11 VIII. Obramienia 3 okien fasady zachodniej (od ogrodu) wykonać według analogicznych obramień drzwi parteru tejże fasady po drugiej stronie loggi. W obramieniu dać tarcze (górną) z inicjałami JP. i orzełek Legionowy, a to w obu oknach komnaty Marsz. J. Piłsudskiego – inicjały JP, zaś w oknie trzecim (sali poświęconej Legionom) orzeł Legionowy. Będzie w ten sposób zaznaczona na zewnątrz na ścianach dana sala. [Tu szkice z tarczami i schemat obramień].

4 Obok szkicu objaśniający: a. oznacza kratę z Sali Sztandarowej do Sali Marszałka, b. oznacza kratę do sali muzealnej.

Obramienia wykonać z kamienia pińczowskiego, z którego wykonane są obramienia okien komnaty południowej i okien parteru fasady zachodniej.

16 VIII. Ustalono dać na tarczach obramień okiennych: pośrodku: JP – po bokach «I Brygada».

17 VIII. Filary loggi od ogrodu odsłonić i utrzymać w kamieniu [...]. Tablice z nazwiskami poległych Legionistów 2 x 3 m, dać w ścianie południowej koło arkady wejściowej poniżej okna klatki schodowej.

Sprawa pnączy (róże...) przy wejściach do części muzealnej.

Posadzkę komnaty utrzymać w pierwotnym poziomie, to jest niżej jak była ostatnio i jak są podłogi sal obok.

23 VIII. Pan S. Rzecki – dostarczył dziś:

I. 2 rysunki na kartusze przy oknach i wykonał na miejscu rysunek drzwi [?].

II. Rysunek posadzki w komnacie (poprawiony).

III. Rysunek na okładzinę w komnacie (stary [?]).

IV. W biurze firmy «Marmury Kieleckie» wybrał p. Rzecki marmury na posadzkę i okładziny. Z p. Rzeckim był inż. Tymiński i ja.

V. Ofertę na portal wejścia do muzeum ma pan Rzecki dostarczyć w kilku dniach i będzie to ok. 28 bm.

VI. Pan Rzecki wykonał próbę koloru na podcienia [?], który to kolor uważa za odpowiedni.

VII. Pan Rzecki złożył ofertę na portal wejścia do sali muzealnej części gmachu. Ma być w Kielcach 30. bm.

25 VIII Co Oddział Budowlany robi z okienkiem piwnicy i drzwiczkami wywozu kominowego przy wejściu do muzeum?! Sprawę omawiałem parokrotnie. B. Pilne!

27 VIII Pan inż. Jung oddał rysunki na obramienie okien.

30. VIII Był. p. Rzecki.

I. Okna komnaty – obramienia jak w innych parteru, nadproże jak okien I p. Dostarczyć model 70 cm nadproża – pan Rzecki, który wykona model tarcz.

II. Orzeł w loggi 48 x 34,5 cm. Czy orzełek legionowy czy strzelecki?!

III. Portal wejściowy gł. – wykonać rysunki (szkic p. Rzecki przedstawiał dziś). Narysował na murze! 140 x 233, drzwi 103 x 239 cm. (W szkicu 175 x 265 cm) – światło.

Po otrzymaniu okna belki za tynkiem [?] przywieziony będzie wzór – 200 zł [...].

Portal wejścia głównego, rysunki t.j. szkic i rysunek na murze w małej wielkości będzie wykonany piątek 3 IX.

(27 VIII). Pan inż. Jung oddał rysunki na okna fasady południowej i zachodniej. Wobec jednak ustalenia z p. Rzeckim, że obramienia okien komnaty będą miały zakończenia jak okna I p. a opaski jak okna fasady południowej, zachodzi konieczność opracowania nowych rysunków.

1 IX. Zastrzegłem wykonanie szczegółowego rysunku przez Oddział Budowlany na obramienia okien komnaty. Odsłonięte zostało pierwotne obramienie okna w loggi od ogrodu, jak żądałem. Obramienia dobrze zachowane.

3 IX. Przybył Prof. Rzecki i przywiózł:

1. cztery kartony rysunki P. W. Borowskiego na pola sklepienne

2. rysunek mały [?] (1:4) na portal wejścia głównego; prof. Rzecki wykonuje dziś rysunek naturalnej wielkości – wprost na murze.

Prof. Skuczyński wykonał model nadproża okien, na którym mają być zaprojektowane tarcze – już w wykonaniu plastycznym.

Kamień na tablice w oknach I p. jest zamówiony w Pińczowie i ma w tych dniach być dostawiony. Napis (wiersz) na papierze naturalnej wielkości opracowuje p. Skuczyński – ponaglałem.

Zastrzegłem rysunki krat do okienek piwnicznych przy wejściu do muzeum.

10 IX. Przybył prof. Rzecki i oddał modele plastyczne na kartusze:

1. Z herbami do okien komnaty.
2. Fragment profilowania portalu wejścia do muzeum (naturalna wielkość!).
3. Sprawa wypraw w komnacie. Prof. Rzecki ustala, aby wyprawę mieszać z mieloną cegłą. Podniosłem konieczność wykonanie próby. P. Kuszewski proponuje używać wapna hydraulicznego. Pan Rzecki mówi, by zrobić sztablaturę (z gipsem). Zamiast cegły dać barwik.
4. Prof. Rzecki podniósł, że można rozpocząć prace przy portalu – co do materiału, to może szydlowiecki (pińczowski).
5. Oferta marmurów (posadzka i okładzina w komnacie, według opinii p. Rzeckiego 115.000 [15.000?] i coś zł. Przy zmianie rysunku stanije o 1800 zł. Pan Rzecki jest za utrzymaniem jego projektu.

6. Termin portalu – 10 X br.! musi być do 1 X wmontowana okładzina.

7. Rysunek portalu (wymiary) będą wysłane z Warszawy 11. IX.

8. 15 IX przyjedzie p. Rzecki i przywiezie rysunek drzwi.

9. Kolor (rysunek barwny) tynków komnaty p. Rzecki oddał.

10. W konferencji brali udział P.P. Wojewodzina, Wicewojewoda, Prof. Rzecki, Dyr. Krug<sup>5</sup>, inż. Tymiński, inż. Kuszewski<sup>6</sup> i ja.

15 IX. Byli P.P. St. Rzecki i W. Borowski<sup>7</sup>.

1. Pan Rzecki oddał rysunek pomiarowy portalu i omówił szczegóły wykonania (pomiar).

2. Przygotowane zostały 3 próby tynków do komnaty – za ostra powierzchnia!

3. Przygotowany jest rysunek naturalnej wielkości z napisem na tablicy w oknie I piętra.

Ad. 2. Wyprawę zrobić z wapna, gipsu, piasek i cegła drobno mielona (panowie Borowski, Rzecki).

4. Pan Borowski wykonał tu rysunek na kartonie (gipsatury) na sklepieniu komnaty.

5. Pan Wojewoda<sup>8</sup> polecił zamówić marmury do komnaty (posadzka, okładzina) według oferty Fabryki „Marmurów”.

6. Sala I. piętra (gabinet Pana Wojewody) ze stropem przemaalować ściany w kolorze jak: pola tarcz (róż) lecz złamanym i ewentualnie kolor w tle kominka ocieplony.

7. Poruszana była sprawa malowidła arkady.

8. Ad. 3. Napis (cytat Słowackiego) wykonać w jednym ciągu, przy czym po poszczególnych wierszach (ułożony) dać odpowiednie numery w nich! Każdy wiersz utworu rozpocząć wielką literą.

9. Pan Wojewoda oglądał rysunki szkicowe na malowidła w kartuszach sklepienia, zastrzeżenia nie podniósł.

10. Sprawa [...] w sali I p. (gabinet P. Wojewody).

21 IX. P. Skuczyński złożył oferty na :

1. Portal wejściowy do muzeum – wykonanie według proj. Rzeckiego.

2. Trzy kartusze nad oknami komnaty – j.w.

24 IX. Był pan Rzecki i przywiózł model górnej części portalu. Wojewoda ustalił czerwony kolor w podcieniach.

5 Kazimierz Krug był w okresie międzywojennym dyrektorem Okręgowej Dyrekcji Robót Publicznych w Kielcach, a później oddziału budowlanego Urzędu Wojewódzkiego.

6 Leon Kuszewski, w latach międzywojennych okresowo architekt miejski w Kielcach; podczas remontu pałacu biskupiego odkrył stropy belkowe.

7 Wacław Borowski 1885–1954, malarz, grafik, scenograf, studiował w Akademii Sztuk Pięknych w Krakowie, żołnierz wojny polsko-bolszewickiej. Współpracował ze Stanisławem Rzeckim przy urządzaniu Sanktuarium Piłsudskiego.

8 Władysław Dziadosz, legionista, prawnik, wojewoda kielecki w latach 1934–1939.

27 IX. Omówiłem z ogrodnikiem przecięcie gałęzi obu lip i dla odsłonięcia widoku, usunięcie dwóch drzewek owocowych i klombów na trawnikach przed pałacem. W czasie robót będzie ustalone dalsze uporządkowanie ogrodu. Roboty mają być podjęte dnia 28 bm.

5 X. Był pan Rzecki.

Komnata:

1. wnęka odkryta pozostaje
2. kominek (?)
3. sklepienie: spływy bez konsolek na ściany
4. idzie o portale i kraty do drzwi z sal I i II obok komnaty
5. wnęka (portal) do baszty
6. poziom sali wejściowej obniżamy!, t.j. 3 stopnie przy nowym portalu
7. grzejniki! – ustalić
8. oglądnąć marmury – roboty
9. podstawa pod maskę – pan Rzecki wykonał rysunek naturalnej wielkości
10. tynki komnaty – próba ostatnia dobra!

Pan Rzecki ma jeszcze wykonać już dokładny rysunek podstawy pod maskę i przywiezie go następnym razem.

Pan Rzecki przyjedzie w ten piątek.

Żeberka – gipsatury (gips) – rysunki – model – pilne.

W sklepieniu osadzić hak i wylot przewodu elektrycznego. Drzwi w portalu dębowe.

8 X. Był p. Rzecki.

1. Przywiózł rysunek naturalnej wielkości na podstawę pod maskę – idzie o wykonanie makiety!

2. Portal wejścia głównego i sprawa drugich drzwi.

3. Rysuje portal z sali IV w naturalnej wielkości.

4. Ustalić sprawę sklepienia – żeber.

5. Dla ustalenia wnęk okiennych – uznano za konieczne oczyszczenie tychże uprzednio.

6. Pan Skuczyński skończy dziś trzecie nadproże z kartuszem, które zaraz ma być osadzone.

7. Obramienia portalu wejścia są na ukończeniu (bez rzeźby górnej).

8. [Rzecki?] będzie 14 X.

9. Pan Wojewoda zdecydował, że też w sali II przy wejściu do komnaty należy założyć portal kamienny.

14–17 X. był p. Rzecki w związku z budową nowego portalu.

1. Portal – osadzenie drzwi.

2. Portal w Sali – rysunek pomocniczy.

3. Witraż.

25 X. Był p. Rzecki wraz z p. Grabowskim który przystępuje do wykonania rzeźby portalu.

28 X. Był p. Rzecki; sprawa portalu.

Pan Rzecki był 3 i 4 XI. Wykończenie portalu.

23 XI. Był p. Rzecki. [...] witrażów przedstawił szkic – poprawić.

30 XI. Pan Wojewoda mówił, aby zająć się opracowaniem wnętrza sal obok komnaty oraz skomponowaniem pieców i kominków.

3 XII. Sprawę projektów omawiałem z panami Jungiem<sup>9</sup> i Skuczyńskim, jako współpracownikami. W związku z tym byłem 4 XII w Motkowicach – dwór – gdzie miały być stare zabytkowe piece. Planik sal jest w opracowaniu jako podstawa dla projektów.

9 Waclaw Jung 1903–1984, architekt, w latach trzydziestych XX w. pracownik Urzędu Wojewódzkiego w Kielcach.

9–10 XII. Był pan Rzecki – ustalono dalsze roboty w komnacie, a to:

1. wykonanie żeber na sklepieniach
2. portal wewnętrzny i zewnętrzny zakładane [?]
3. kraty (niskie), balustrady; pan Rzecki sprawdził rysunki posadzek, robiąc pewne korekty tegóż

4. wybrano ponownie (jak uprzednio już) materiał na posadzkę

5. pan Rzecki przedstawił rysunek okucia drzwi blachą, który ma wykończyć

6. przedstawił dalej karton na witraż do komnaty.

10 XII. Pan Rzecki wykonał rysunki szczegółowe drzwi (okucia) portalu, gipsatury!”

Następna strona ze szkicem urządzenia ołtarza Matki Boskiej Ostrobramskiej we wnęce w baszcie i świecznika podłogowego, obok m.in. zapiski:

„1. Odznaka; 2. świece; 3. świeczniki i lichtarze; 4. czyj jest napis o [korpucie?, kapłanie?] na sztandarze; 5. Rzecki gablot (300 zł), blok 165 cm leży, 55 cm wysokości, 62,5 cm szerokości.”

Nieco dalej relacja z zakończenia prac:

„Prace podjęte w roku bieżącym przez Pana Wojewodę Dr. Władysława Dziadosza dla remontu gmachu dawnego pałacu biskupów krakowskich w Kielcach, w którym mieściła się w 1914 r. Kwatery Główna Marszałka Józefa Piłsudskiego, prowadzone były z wyjątkiem tempem dalej. Ukończono odnawianie fasad pałacu, uporządkowano dziedziniec boczny południowy, przylegający do części muzealnej budynku. Usunięcie [...] muru (już nowszego) oddzielającego dziedzińczyk od ogrodu odsłoniło widok na stare piękne lipy parkowe, tworzące tak doskonałe tło dla jasnych ścian pałacu.

Dużo pracy artystycznej i wysiłku włożono w wyposażenie wnętrza części muzealnej gmachu mieszczącej Sanktuarium Marszałka Józefa Piłsudskiego. Komnata, którą Marszałek zamieszkiwał w 1914 r. uzyskała bogatą poważną dekorację. W wejściach do niej założono kute [...] kraty o oryginalnej kompozycji i inicjałami J.P. – daty – orły Legionowe (czy Krzyże), laury, wążek legionowy [?] są tu motywami, które pojawiają się jako ornament czy to w portalach, kartuszach, ornamencie posadзки, na żebrach sklepiennych. Orły Legionowe, krzyże, wążek [...] widzimy w pięknych kratkach żelaznych i świeczniku zwisającym ze sklepienia na łańcuchu, a też w witrażach obu okien. We wnęce między oknami na czarnym graniastym słupie spoczywa brązowa rzeźba wyobrażająca głowę Marszałka J. Piłsudskiego. Dzieło to artysty rzeźbiarza St. Rzeckiego, którego kompozycji jest całe omawiane wyposażenie sali. W dużej wnęce ściany bocznej na podstawie z czarnego marmuru [...], w prostej gablocie, pomieszczona została bluza Marszałka.

To wszystko, lecz jakże silne wrażenie. Sale łączące się z omawianą komnatą zostały zrestaurowane tak, aby wydobyć ich starodawny wygląd. W salce w baszcie odkryte zostały piękne stare kute drzwi żelazne do okrągłych schodów, wiodących na 1. piętro baszty.

W sali wejściowej – rodzaj okazałej sieni o wysokim sklepieniu – mieścić się będą kopie sztandarów pułków legionowych. Kopie te wykonane zostały jak najstaranniej.

W baszcie we wnęce na tle spatynowanej blachy miedzianej zdobnej [...] i guzami świeci obraz M.B. Ostrobramskiej. Ołtarzyk z kamienia, odznaki, wota. Ławy okienne, portale w kamieniu kute, posadзки, świeczniki – wszystko z materiałów krajowych, wykonane umiejętnie przez naszych rzemieślników a zaprojektowane przez artystów.

W pracach widoczna myśl upamiętnienia historycznego znaczenia czynu Legionów a w szczególności faktu, że tu ze sztabem swoim przebywał Marszałek Józef Piłsudski.”



Na następnej stronie: „[bd.] Wysłać podziękowania [...] dla P. [...]. Marmury: 1. Morawiakówna Helena i Weber Jan, Prokopowicz kamieniarz. 2. Skuczyński Wincenty. 3. Prof. Czarnecki [skreślone], Nowak stolarz, Złocki Waclaw j.w., Markowski elektryk, Wnęg – Kraków, Żeleński, j.w., Trembecki, j.w., odkuwacz!, inż. Masłowski; Dmoch, Żukowski”.

Z zapiskami dotyczącymi konserwacji pałacu biskupiego i urządzaniem tam Sanktuarium Marszałka Piłsudskiego korespondują szkice i projekty ołówkowe i pastelowe rozrzucone w całym zeszycie. Są to: projekt ołtarza we wnęce sali w baszcie, widok sali, nazywanej przez Olesia Komnatą, z wystrojem zaprojektowanym przez St. Rzekkiego, szkice do dekoracji architektonicznych, m.in. z motywem Czwórki Legionowej, widok na elewację wejściową do Sanktuarium, widok z loggi wejściowej pałacu na katedrę, ponadto projekty witryny ekspozycyjnej na bluzę Piłsudskiego, mebli wystawowych. Zapewne w związku z odkryciem podczas remontu zamurowanego wejścia do wewnętrznej klatki schodowej, prowadzącej z parteru do apartamentu biskupiego, Oleś wykonał rysunki drzwi od zewnątrz i od środka (podpisany „Odkryte żel. drzwi i schody w grubości muru w baszcie. Kielce zamek, 6 X 1938”).

Pomiędzy notatkami z urządzania Sanktuarium notatki z różnych wyjazdów konserwatorskich.

„23 IX. Kielce – Radom, 2,90 zł.

Zwoleń – ołtarzyk boczny XVII, zniszczony, na nim kapliczka z wnęką M.B. z Dzieciątkiem o tradycji gotyckiej?! zbadać [obok szkic ołówkowy].

Radom – Solec, w jedną stronę, autobus 4.50 zł.

Solec nad Wisłą. Sprawa kościoła poklasztornego. parafialnego. Szkarpy – okładzina, cokół – usunąć chwasty!

Drzewo przed frontem wyciąć. Nowe budowane budynki rektora wstrzymane i będą rozebrane. Jest przygotowany materiał: wapno, cegła, rusztowanie, mają około 300 zł. Potrzebna pomoc! (Ks. rektor Wiącek) – kierownictwo.

Radom – sprawa pomnika. Komisja dla nich w Warszawie. Sprawę Solca obiecał się zająć arch. Prokulski Kazimierz<sup>10</sup>, Radom, Kilińskiego 11. Pomnik Czachowskiego, kościół św. Katarzyny.

Radom – Kielce 3.80 zł. [...]

[b.d.] Jakubowice stacja pomnik. Bidziny – jest ławka, w której widziałem (fotografia) tablicę.

28 IX Wzdół – kościół parafialny [...], notatka o pękniętym dzwonie-sygnaturce o wym. 25 cm i śr. kołnierza 29 cm z napisem: SIT NOMEN DOMINI BENEDICTUM AD 1701; rysunek cegły z wymiarami 32 X 17 X 4,5 cm; rysunek fragmentu balustrady ze strychu o wym. 62 x 12,5 cm, szkic oszklenia okna koło tarczy sześciokątnymi gomółkami i adnotacją «zachować!», „obraz św. Małgorzaty, XVII w., dobry, restaurować! Monstrancja srebrna złożona, XVIII w.; rzeźba Chrystusa na krzyżu z kości słoniowej. [...]”. Dalej krótkie notatki dot. Bodzentyna, Świętego Krzyża, Solca nad Wisłą, Starachowic, obok rysunek portalu z zamku w Bodzentynie.

„12 X. Ćmielów – cmentarzysko przedhistoryczne, groby, szczątki [...], urny z paleńska, kamienne żarna. W Ćmielowie wykopaliska badał p. dr Jamka [...]. Iły. Pieniądz znaleziony oddzielnie. Zamek ruiny, spadkobiercy ś.p. Baryły Kacpra, wieś Jastków.

10 Kazimierz Prokulski, wolno praktykujący architekt z Radomia, autor projektów i przebudów licznych kościołów.

Ostrowiec (wystawa grafika, listopad), bóżnica drewniana, piękne stare ubrania. Tkaniny: 1. jasne tło, czerwone, zielone (w kwiaty), XVIII; 2. jasne z niebieskim, XVIII, korona srebrna na [...] baroku; różyczki złożone z XVIII w. Malowidła na płótnie zdjęte, lecz nie zabezpieczone – zamknięte [?] i zmięte.

Z p. Turnau [?] i Żakowskim mówiliśmy o sprawie zajęcia się przez Oddział PTK ratowaniem zamku w Ćmielowie.

7 IV. Sprawa dekoracji P.W. [Domu PW i WF?], telefon 1278 pan Marzec. [...]

18 X. Piotrkowice – kościół parafialny. Nad portalem bocznym tablica z datą 1662; wewnątrz sklepienie (pobernardyński), ołtarz wielki [...] barok, tęcza barok [?], ambona w kształcie łodzi grubszej roboty (chór murowany zprzed 10 lat). Obrazy duże 12 Apostołów (słabe), obraz św. Anna Samotrzcę XVI/XVIII [!]. Pomnik w kaplicy bocznej, Marcin de Koniecpol [...], XVII w., marmur rzeźbiony z portretem rzeźbionym. Pomnik z rzeźbioną postacią renesansowy, XVI w., MDL, kamień. W ołtarzu głównym Zwiastowanie. Dwa ołtarze rokokowe i tabernakulum. Reszty zabudowań klasztornych, okucia oryginalne [...], [obok rysunek okucia drzwi]. W skarbcu były 2 marne obrazy. W zakrytym stary sztuczny [?] zamek – stare ornamenty. Korytarze sklepienie, klamka żelazna [...] drzwi wejściowe główne. Kaplica Lorety na elipsie, XVIII w., nakryta kopułą zacieka koło latarni. Mają malować polichromię legendy z życia M.B.?! Pilastry, gzymsy kamienne.

Na cmentarzu resztki kościoła św. Stanisława – kaplica.

Tarnoskała koło Piotrkowic, reszty dawnego zameczku myśliwskiego.

Chmielnik – koło Chmielnika w Andrzejówce koło drogi w pobliżu rzeczki Wschodniej stare cmentarzysko przedhistoryczne na piaszczystych wzgórzach – krzemienne strzały, toporki itp.

Promnik, nad Wierną Rzeką, dwór obok.

Gnojno, kaplica?!

Szydłów, brama opatowska [obok rysunek ruin podpisany «Szydłów, reszty bramy Opatowskiej, 18 X 1938]. Szydłów, kościół parafialny».

Kraków – Chmielnik, autobus 3.40 zł”.

Z innych tematów: akwarela pejzażowa z 20 X 38 r., rysunek torfowisk w Mostkach koło Chmielnika, kilka autoportretów. Kilkanaście stron zajmują szkice rysunkowe do scen malarskich, m.in. Trzy Gracje lub Sąd Parysa (olejny obraz na teksturze, wykorzystujący szkic z potrójnym aktem żeńskim, pojawił się w handlu antykwarycznym w Kielcach w 2014 r.) oraz drobne studia rysunkowe: pejzaże, typy ludzkie, ptaki.

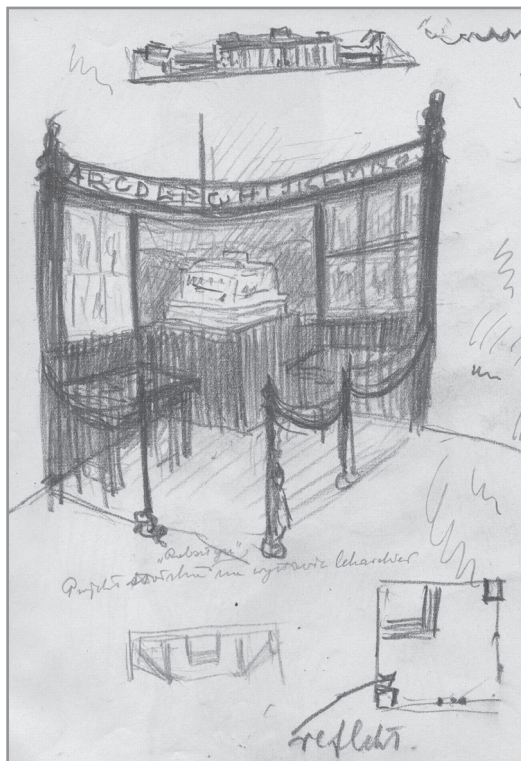
Interesujące są dość frywolne rysunki związane z odkryciem w baszcie południowo-zachodniej pałacu klatki schodowej, prowadzącej do apartamentu biskupiego. Jest to m.in. scena z zawstydzoną nagą kobietą wiedzioną przez rajfurkę wspomnianymi schodami, do sypialni biskupiej.

Szkiecownik 1938 r., sygn. MHKi/S/630

68 kartek (ślady po wyrwanych kartach), 162 x 197 mm, oprawa tekturowa, grzbiet oklejony płótnem, blok poluzowany. Opatrzony na pierwszej i ostatniej stronie pieczęcią czerwoną „Dr. Andrzej Oleś, Konserwator Okr. Kielecki”. Rysunki ołówkiem, nieliczne podbarwione kredkami, akwarela. Szkice datowane pomiędzy 1 sierpnia a 21 września 1938 r.

Różnorodne rysunki przemieszane z notatkami i projektami związanymi z urządzeniem i otwarciem Sanktuarium Józefa Piłsudskiego w pałacu kieleckim.

Szkice o tematach alegorycznych; szkice rodzajowe: łuczniczka. Sceny historyczne: rycerze w wężozie, w tle kościół; scena w ruinach (akt); zarysy scen w pejzażu; postacie kobiece w strojach dawnych. Studia postaci, aktów kobiecych, zwierząt: kudłaty pies opisany „Szare i szaro rdzawe plamy”. Szkice architektoniczne, także związane z pałacem biskupim w Kielcach, elementy rzeźbiarskie. Projekt: „Rabsztyń. Projekt stoiska na wystawie lekarskiej”.



Projekt stoiska na wystawie lekarskiej, ołówek, 1938 r., sygn. MHKi/S/630



Projekt dekoracji południowego dziedzińca Pałacu Biskupów Krakowskich w Kielcach, ołówek, kredki, 1938 r., sygn. MHKi/S/630





Ołtarz w kaplicy Sanktuarium Marszałka J. Piłsudskiego, ołówek, akwarela, 1938 r., sygn. MHKi/S/630



Ulica Piotrkowska w Kielcach, ołówek, 1943 r., sygn. MHKi/S/631

Szybkie szkice terenowe z Opatowa – z kolegiatą, Sąsypowa, Ojcowa – kapliczka, akwarele z Ojcowa, Zgórska, Chęcín.

Notatki konserwatorskie: widok zamku w Janowcu nad Wisłą; planik zamku w Ojcowie. Rysunek domu Oleśnickich w Sandomierzu i tekst: „21 IX. [...] Sandomierz. Rynek 4, nadbudowa. [...] Brama Opatowska, zabezpieczyć attykę, dać izolację na górze. Latarnie zremontować. Podziemia odbudować! Figura św. Ignacego Loyoli. Katedra, malatury na filarach 1586”; detale snycerskie z kościoła w Olkuszu.

Szereg akwarel, rysunków i studiów związanych z urządzeniem Sanktuarium Piłsudskiego: detale kowalskie (lampy, zawiasy, krata), projekty kominka-pieca; rysunki i projekty, w tym akwarelowe, urządzenia kaplicy: „Kielce pałac, projekt ołtarzyka; w kaplicy w baszcie – wykonane. 19 IX 1938”. Kolorowane projekty dekoracji pałacu biskupiego i pomnika Czwórki Legionowej z okazji otwarcia Sanktuarium, m.in. gala sztandarowa i tkaniny z inicjałami Piłsudskiego. Ponadto liczne drobne robocze notatki związane z Sanktuarium.

Szkicownik 1943 r., MHKi/S/632

29 kartek z 32, 170 x 120 mm, oprawa tekturowa, grzbiet oklejony płótnem introligatorskim, troczki bawełniane; nalepka firmy „Iskra i Karmański, Kraków”. Rysunki na stronie recte, wykonane ołówkiem, jeden sangwiną, kilka kolorowymi kredkami, pierwsza i trzy ostatnie karty wolne. Szkice datowane pomiędzy 18 lutego a 21 kwietnia 1943 r.

Tematyka zróżnicowana. Sceny alegoryczne: „Laus feminae” – grupa kobiet w plenerze otoczona dziećmi; „Wiosna” (akt); szkice o charakterze emblematycznym z lami łańcuchowymi.

Szkice do obrazów: religijnych Uciezka do Egiptu i Hołd Trzech Króli; historycznych: „Czarneleskie Fraszki” z Janem Kochanowskim siedzącym pod drzewem oraz grupa ludzi wokół biskupa w apartamencie pałacu kieleckiego.

Motywy rodzajowe: włościanka z tobołkiem na plecach; dama w kawiarni (barwny), podpisany: „W Ziemiańskiej, Warszawa 14 III 43”; kobieta jedząca ciastko przy stoliku; „Chłopaki andry na lemoniadzie”; nieco ironiczny rysunek sangwiną – twarz męska z podpisem „Cera szaro-zielono-zielonkawo-zółta”; drobne studia postaci i scen.

Szkice architektoniczne z Kielc: gmach Bazarów, fragmenty pałacu biskupiego, wnętrze kościoła św. Trójcy; para przy wozie konnym na tle drewnianych zabudowań, podpisana: „Przy ul. Czarnowskiej. Na temat starych Kielc”. Pejzaże wiejskie, m.in. z wiatrakami; mały szkic prawdopodobnie z zamkiem Ossolińskiego w Ujeździe.

Z innych projekty ekslibrisów dla Ignacego i Krystyny Jelonek, Jana i Krystyny Glińskich (3 wersje).

Szkicownik 1943 r., MHKi/S/631

30 kartek z perforacją (ślady po wyrwanych kartach), okładka 163 x 113 mm, karty 156 x 109 mm, oprawa z preszpanu, na okładce wycisk firmy „BIS” w tarczy. Rysunki na stronie recte, ostatnia karta pusta, wykonane ołówkiem, kilka sangwiną, dwie akwarele.

Szkice datowane pomiędzy 22 lipca 1943 r. a 4 kwietnia 1944 r.

Tematyka zróżnicowana. Akty kobiece w pejzażu, sceny alegoryczne: „I wszystko mija” – uskrzydłona postać kobieca (akt) przy rozbitej rzeźbie. Sceny rodzajowe: grupa osób przed dworem, zaprzęg chłopski; na dwóch ostatnich kartach akwarele: w gabinecie lekarskim i w poczekalni do lekarza.

Studia postaci: przy stole, klęcząca kobieta, narciarka; studia koni, drzew, para w kawiarni, rysunek rycerza na koniu podpisany „ok. 1292 – ryc. polski”.

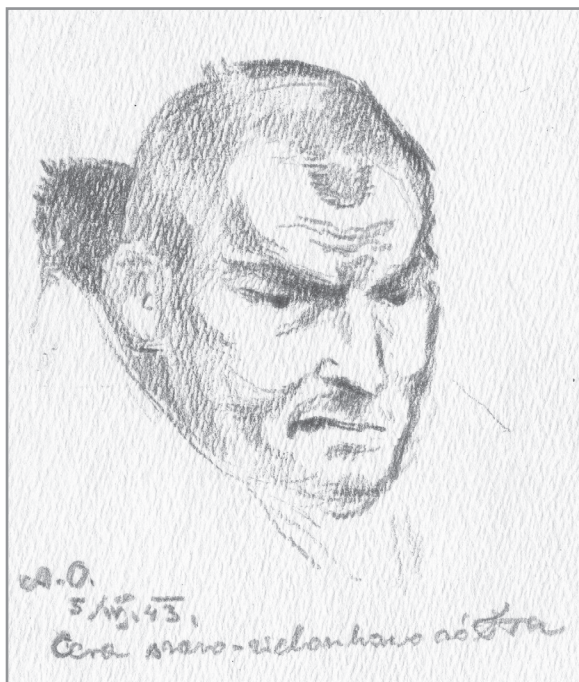




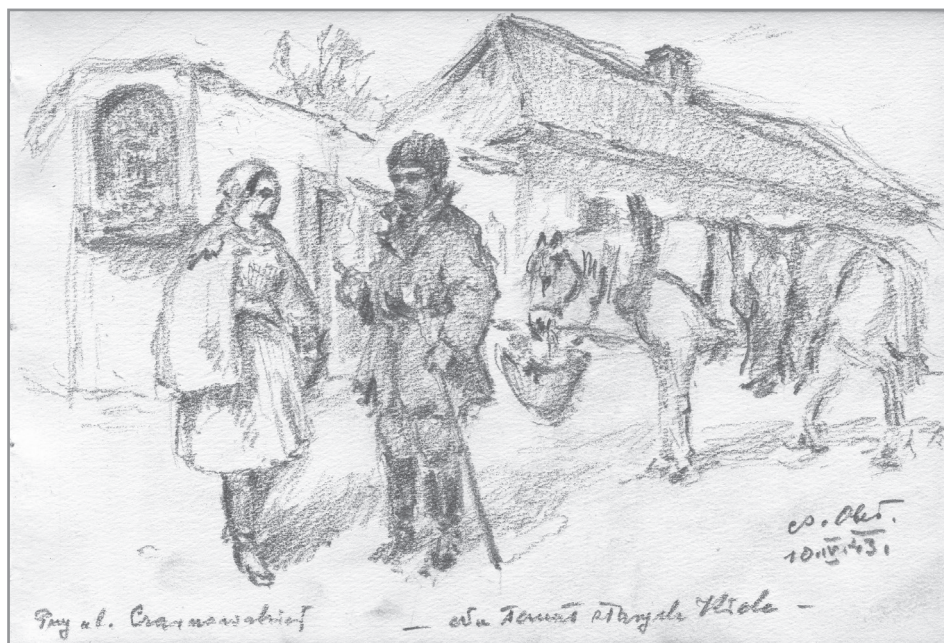
U lekarza, akwarela, 1943 r., MHKi/S/631



„Chłopaki – andry na lemoniadzie”, ołówek, 1943 r., MHKi/S/632



Studium twarzy, kredka, 1943 r., MHKi/S/632



„Przy ul. Czarnowskiej”, ołówek, 1943 r., MHKi/S/632



Motywy architektoniczne: dwukrotnie kościół w Modlnicy, widok ganku i z ganku dworu w Modlnicy; zwiaryowany rzut kaplicy M.B. Częstochowskiej, widok wnętrza z ołtarzem, chrzcielnicą i detali w kościele św. Wojciecha w Kielcach; widok fragmentu ul. Piotrkowskiej w Kielcach; katedra kielecka „Kielce. Portal bocznego wejścia do katedry, marmur, z 1637”. Pejzaże: z barokową figurą świętej przy drodze, pejzażyk podpisany „Ś. Barbara 14.23”, szkice pejzażowe, krajobraz z wodą, podpisany „Temat Poleski”.

Odcisk pieczęci własnościowej księgozbioru Ignacego i Krystyny Jelonek (czterokrotnie), podpisany „akwaforta «[...] Tatr»”.

Szkicownik 1944–1945 r., MHKi/S/633

26 kartek z perforacją (1 luzem), okładka 163 x 113 mm, karty 156 x 109 mm, oprawa z preszpanu, na okładce wycisk firmy „BIS” w tarczy, blok odklejony od okładki. Rysunki na stronie recte, pierwsza i trzy ostatnie karty wolne, wykonane ołówkiem, kilka sangwiną, jedna akwarela, notatki piórem.

Szkice datowane pomiędzy 4 lipca a 23 grudnia 1944 r., ostatnie rysunki z 1 stycznia i 26 grudnia 1945 r.

Tematyka zróżnicowana. Sceny alegoryczne: „Poranek” – unosząca się nad łąką naga kobieta; „Panta rei”; religijne: szkic z aniołem „Jezu ufam Tobie”.

Fantazje historyczne: „Dawne targi w Kielcach”; „Prolog” – mnich i półnaga kobieta przy stole w sklepionej sali; sangwina „Kielce dawniej i dziś” (2 scenki pod pałacem biskupim przy stawie); „Jak mogła wyglądać brama wjazdowa do pałacu bisk. w Kielcach. Przy bramie tej miała stać figura św. Trójcy”. Motywy architektoniczne z Kielc: dzwonnica katedralna; „Szkice kłamki do st. żel. drzwi w Katedrze Kieleckiej”.

Studia twarzy, w tym osobny portrecik „P. Sobiszewski z Warszawy dyrektor szkoły baletowej, Kielce, 15 XII 44”<sup>11</sup>, studia postaci ludzkich, zaprzęgów chłopskich, strona z czterema małymi szkicami „Z niemieckiej ucieczki”, datowana 30 lipca 1944 r.: podróżni na dworcu przy stercie walizek, żołnierze w półkoszku, wychudłe konie. Sceny rodzajowe: „Sianokosy”.

Akwarela „Pejzaż z okolic Kielc koło Koniecpola” i drobne studia pejzażowe.

Pojedyncze rysunki: „Zosia się bawi”; kobieta przy stoliku podpisany „Kraków 11 [?] VII”.

Na ostatnich kartach notatki: konspekt do wykładów z historii sztuki ze szkicami kłamek, świecznika i dzbana oraz adresem „Złota 10, p. Maślińska”; dwie ostatnie karty z tekstem:

„Oddział Ochrony Zabytków przy Wojewódzkim Wydziale Sztuki i Kultury.

Działania wojenne 1944/45 r. spowodowały szereg zniszczeń czy poważnych uszkodzeń obiektów zabytkowych. Dość wspomnieć o poważnych uszkodzeniach kościołów Sandomierza, jak kościół św. Jakuba z epoki romańskiej XII w., katedra gotycka i kościół św. Ducha gotycki, kościół św. Pawła [...] barok i inne: w Stopnicy kościół gotycki XIV w. i klasztor oo. Reformatów, Szydłów: kościół gotycki parafialny, Wiślica kolegiata i dom Długosza. Kościół parafialny gotycki XV w. w Bodzentynie. Rany odniósł też pałac – zamek kielecki, jak uszkodzenia murów i uszkodzenia [...] plafony przypisywane Dolabelli, z XVII w.

Wszędzie już rozpoczęto prace dla zabezpieczenia i odrestaurowania tych cennych naszych zabytków i nad racjonalnym prowadzeniem prac tych czuwa Oddział Ochrony Zabytków przy Wojewódzkim Wydziale Kultury i Sztuki”.

Ponadto rozkład jazdy pociągów i szkic formularza kieleckiego oddziału Związku Artystów Plastyków.

11 Aleksander Sobiszewski 1883–1964, tancerz, baletmistrz; solista baletu Teatru Wielkiego w Warszawie, dyrektor i pedagog warszawskiej szkoły baletowej.

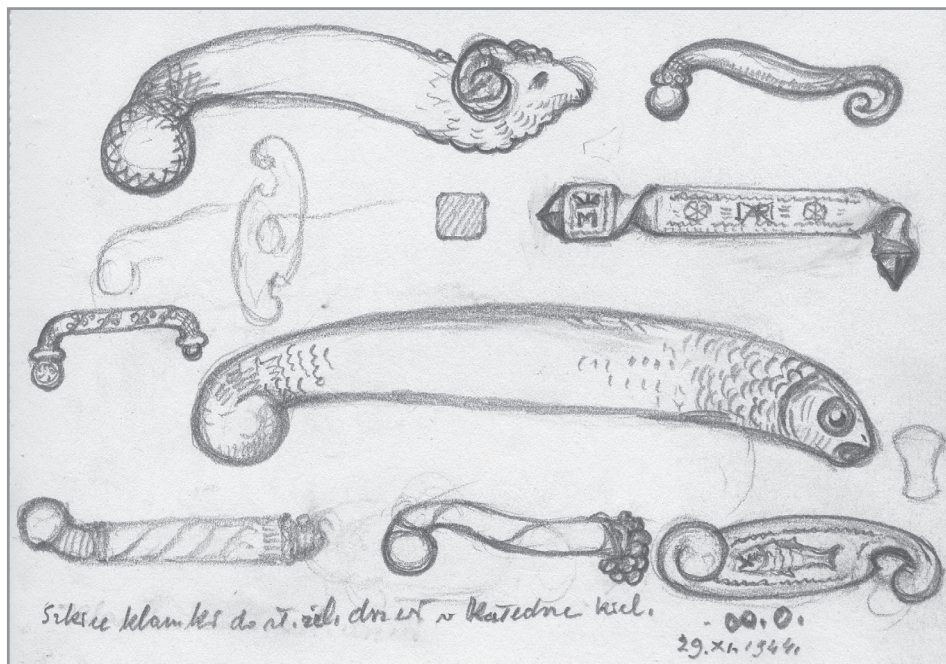


„Prolog” – scena historyczna, ołówek, 1944 r., MHKi/S/633



Studia rodzajowe z furmanką, ołówek, 1944 r., MHKi/S/633

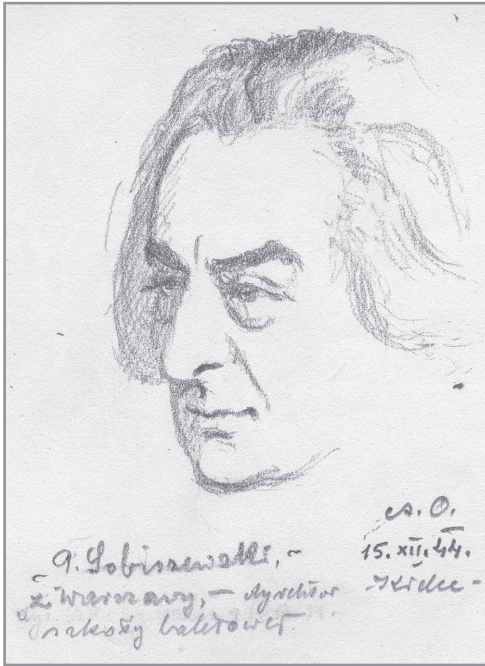




Rysunki klamek z katedry kieleckiej, ołówek, 1944 r., MHKi/S/633



Brama wjazdowa do Pałacu Biskupów Krakowskich – fantazja, kredka, 1944 r., MHKi/S/633



Portret Aleksandra Sobiszewskiego, ołówek, 1944 r., MHKi/S/633



Anioł, ołówek, 1944 r., MHKi/S/634

Szkicownik 1944–1945r., sygn. MHKi/S/634

91 kartek z 96, 160x200 mm, oprawa tekturowa, grzbiet oklejony płótnem, jedna zszywka luźna. Na okładce nalepka z dorysowanym kartuszem i literami „AO 1944/5”. Pierwsza karta i po karcie 65 do końca puste, jedynie nieliczne notatki. Rysunki na stronie recte, wykonane ołówkiem i kredkami kolorowymi, niebieskim tuszem, dwie akwarele.

Szkice datowane pomiędzy 14 września 1944 r. a 18 maja 1945 r., notatki od 17 września 1944 r.

Zeszyt wypełniony rysunkami o charakterze notatek i studiów malarskich. Na pierwszej stronie pejzaż żartobliwy ze sztalugami i akcesoriami malarskimi: na płótnie dwa związane serca przebite strzałą, na trawie leżą dwa kapelusze, męski i kobiecy, na gałęzi śpiewający ptak.

Akwarele: drobiazgowo „Kielce, pałac (zamek), widok od ul. Sienkiewicza”; scena pod drzewem, w tle Karczówka, ponad akwarelą trzy szkice piórkim; dwie małe pejzażowe; całostronicowa z kępą krzewów i topolami lub cisami; studium światła w pejzażu, opisane „Cienie chmur i partie oświetlone w pejzażu, oświetlenie popo.”; koń uwiązany przy sklepie, stojący na chodniku.

Szkice do obrazów: religijnych – anioł; historycznych – husarz; konni pod figurą św. Tekli w rynku; konni pod drzewem, w tle Wzgórze Zamkowe, opisane „Dawny widok na Kielce (XVII w.) szkic do obrazu. Poranek, lekki woal mgły w powietrzu.



Skraj lasu, wertepy. Ludzie z lasu jadą ma targ do miasta. Widok Kielc ze wzgórza, jak gimn.<sup>12</sup> Kostki obecne. Kobieta i chłop w strojach regionalnych, ówczesnych, wiozą na koniach toboły: skóry zwierząt leśnych, miód itp. Dzień jesienny, pogodny. Figura przydrożna może Dobry Pasterz”.

Rysunki o tematach rodzajowych: polowanie na lisa, portret młodej kobiety w stroju ludowym; szkic atramentem ze stodołą i stadem ptaków „Szpaki lecą”; studia jeźdźców i koni oraz ołówkowe studium drzewa.

Kilka kart z drobnymi rysunkami zatytułowanymi „Uchodźcy z Warszawy”: ludzie na wozach, twarze i profile twarzy; na stronie datowanej „9 X”; pośród innych, dwa portreciki opisane jako „Dyrektor baletu opery”<sup>13</sup> oraz „J. Leszczyński”<sup>14</sup>.

Rysunki architektoniczne: sala w zamku (podobna do wcześniejszych rysunków sali Sanktuarium J. Piłsudskiego w pałacu kieleckim), widok na Wawel od strony Dębnik; drewniany gród na wyspie (fantazja?); przerys tarczy herbowej z portalu głównego katedry kieleckiej. Widoki architektoniczne z Kielc: widok na katedrę „Kielce – widok z ogrodu przy ul. Bandurskiego”<sup>15</sup> na katedrę; „Apsyda katedry kieleckiej, ciosy duże prostokątne z kamienia chęcińskiego o kremowo-różowym tonie”; „Wnętrze katedry wieczorem przy sztucznym oświetleniu”; „Figura N.P. Marii przy katedrze kieleckiej, XVIII w., w murze, poniżej figury, napis łac. Virginis Effigiem dum transis chare Viator non dedigneris dicere: Mater Ave”; „Grób Wojciecha Bartosa-Głowackiego przy katedrze kieleckiej” z widokiem na pałac; park miejski – ławeczka pod drzewem; widok na staw i mostek „Nad stawem w parku. Wierzby, klony itp., leżą opadłe liście”; widok na pałac „Kielce, motyw z pl. Żeromskiego”; zachodnia elewacja kościoła św. Wojciecha i dwa medaliony pejzażowe oraz jeszcze raz ta sama elewacja kolorowymi kredkami, portal dawnego kościoła św. Wojciecha „Dawny portal kość. św. Wojciecha w Kielcach – dziś wnęka w ścianie prezbiter.” Detale architektoniczne, różnorodne elementy obramień i kapliczek.

Rysunki i studia rodzajowe: kobieta prowadząca zaprzęg wołów; atramentowy rysunek fragmentu zamku z bramą (fantazyjny?); stronica z tekstem „Transport uchodźców z Warszawy” uzupełnionym rysunkiem odpoczywającej licznej grupy ludzi i kilkoma typami fizjonomicznymi.

„16 IX 44. Transport uchodźców z Warszawy. Dzień jesienny, chłodny, lecz pogodny – słoneczny. Ok. ponoć 60 wozów, otwartych. Ludzie zbiedzeni, zarośnięci, brudni, [...] ruchomości, które potrafią zabrać. Inteligencji znikomo mało. R.G.O przygotowało posiłek, pomoc lekarską, sprawy rozlokowanie itd. Ofiarność duża, wrażenie ciężkie, przykre. Ot! jesień 1944 r. Kontrast pięknej, słonecznej jesieni i natury z ciężką dołą ludzką. Znanych znajomych, rodziny - nikt z tym transportem nie przyjechał. Nadal więc brak wieści o Nich [?]. Co w Opatowie, co z Krysią, z Zosią?! Tak by się chciało mieć je tu przy sobie. Lecz czy lepiej by tu, czy też tam one były? Pytanie to dręczy i nie wiedzieć, co robić. Nie trzeba tracić wiary jednak i trzeba ufać w Opatrzność, że więc lepsze jutro się zbliża! 17 IX.”

Liczne drobne szkice: sarna w lesie, kotwica, dziecko, studia ludzi, koni, ptaków, drzew; pejzaże wiejskie, w tym o nastroju symbolicznym z rozbitym plugiem i wronami; barwny rysunek z drzewem nad wodą, opisany „Białodrzew, srebrno zielonkawy ton liści, miejscami zażółcony blade. Wierzby i [...] złamana gama barw zielonkawych, żółtawo (stare złoto) brązowych”; drzewo „St. kasztan na skwerze Żeromskiego”.

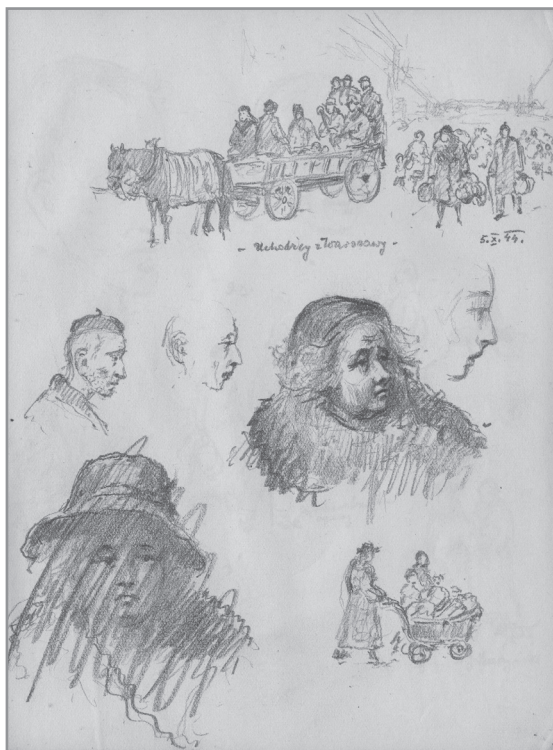
Szereg rysunków wnuczki Zosi, m.in. pojedynczy portrecik z inicjałami „ZG” oraz rysunek mężczyzny z Zosią na kolanach „Niko czyta a Zosia śpi u niego na kolanach”.

12 Gimnazjum św. Stanisława Kostki we wschodniej części miasta.

13 Por. przypis 11.

14 Jerzy Leszczyński 1884–1959, wybitny aktor teatralny i filmowy, reżyser.

15 Skwer Żeromskiego.



„Uchodźcy z Warszawy”, ołówek,  
1944 r., MHKi/S/634

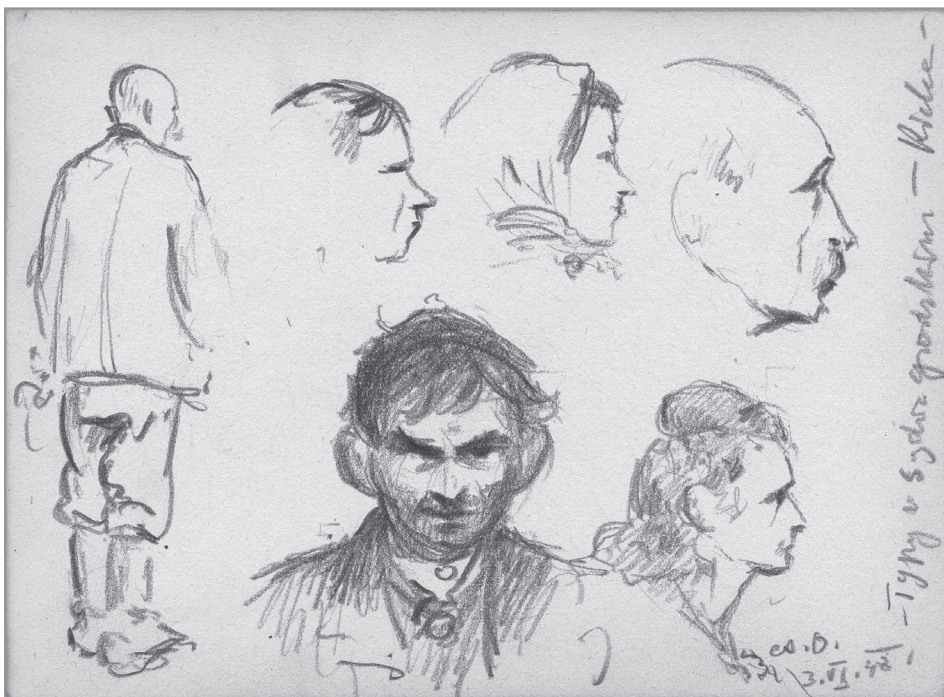


„Mała Zosia na łożkach przy  
drzewku”, ołówek, kredki, 1944 r.,  
MHKi/S/634





„Kielce, ul. Kozia – Rynek”, ołówek, 1948 r., MHKi/S/635



„Typy w sądzie grodzkim – Kielce”, ołówek, 1948 r., MHKi/S/635





„Projekt na przebudowę pomnika E. Zebrzydowskiej”, ołówek, 1948 r., MHKi/S/636



„Kłapacz. Obyczaje na Boże Narodzenie”, akwarela, ołówek, 1948 r., MHKi/S/636

Szkicownik 1948 r., MHKi/S/635

28 kartek (1 luźna, ślady po wyrwanych kartach), 170 x 122 mm, oprawa z tektury, grzbiet klejony płótnem, na okładce naklejka „Szkicownik”. Pierwsza i kilka ostatnich kart pustych. Rysunki na stronie recte, wykonane ołówkiem, nieliczne podkolorowane kredkami.

Szkice datowane pomiędzy 17 maja a 24 czerwca 1948 r.

Przed wszystkim motywy architektoniczne: budynki kurii kieleckiej (dawne kanoenie); widok na rynek z podcieni kamienicy Sołtyki; budynek dawnych Bazarów; kamienica Rynek 2, podpisany „Kielce ul. Kozia – Rynek”; schody na plac przykatedralny od ul. Dużej; budynek parafii katedralnej; „Widok z archiwum [kamienicy Sołtyki przy-Rynku] na Muzeum Świętokrzyskie”; ul. Bodzentyńska z widokiem kościoła św. Wojciecha i dworku nr 29, opisany; szereg szkiców z Chęcín, przeważnie z widokiem zamku; pejzaż wiejski „Zagrody w Miechowskiem”.

Z pojedynczych tematów: rzeźba alegoryczna – postać kobieca wpołężająca; projekt dekoracji na wystawienie Eucharystii; portret mężczyzny; kobieta przy stoliku jedząca lody „W cukierni”; rysunki twarzy „Typy w sądzie grodzkim”; „Kotek śpiący na kolanach moich”; zaprzęg konny.

Na wewnętrznej stronie okładki adres „Inż. Król, Alek. [...] Raclawicka 120”.

Szkicownik 1948–1949 r., MHKi/S/636

38 kartek (ślady po wyrwanych kartkach), 170 x 122 mm, oprawa z tektury, grzbiet oklejony płótnem, na okładce naklejka „Szkicownik”. Pierwsza i kilka ostatnich kart pustych. Rysunki przeważnie na stronie recte, wykonane ołówkiem, nieliczne podkolorowane kredkami, jedna akwarela. Szkice datowane pomiędzy 25 listopada 1948 r. a 3 stycznia 1949 r.

Tematyka zróżnicowana. Liczne szkice i detale architektoniczne: „Kielce – róg ul. Sienkiewicza i Kapitulnej”; kilka stron związanych z nową aranżacją nagrobka Elżbiety Zebrzydowskiej w katedrze kieleckiej, zatytułowane „Renov A.D. 1948”, w tym jeden całostronicowy podpisany „Projekt na przebudowę pomnika E. Zebrzydowskiej w katedrze kieleckiej”; rysunki ławek kościelnych; rysunki grobowców na cmentarzu kieleckim, w tym rzut architektoniczny podpisany „grób wet. [?] p. Ryszkowskiego”, projekt dekoracji na kamienicy w Rynku, popisany „Sprawa dekoracji na 15 XII 1948 r. Muzeum Świętokrzyskie”, oraz na szpitalu miejskim; drobne szkice odznaki [?] dla Kieleckiego Okręgowego Związku Piłki Nożnej i rysunki piłek sportowych.

Szkice do kompozycji alegorycznych i studia postaci, m.in. podpisane „Z okna kawiarni”; studia koni; karykatura mężczyzny podpisana „I co! i co! a grad bije, bije! bije! aż serce się raduje!”.

Tematy rodzajowe: fantastyczny portret barwny mężczyzny z naszyjnikiem z napisem „Grzeczne dzieci”, opisany „Piękny Adaś. Motywy Kieleckie”; barwny rysunek kobiety z koszem, podpisany „Z indorem. W dzień targowy”; scena wiejska: orka i brony ciągnięte przez kobiety; kobiety przy drabinie „W cukierni”; sanie w zaprzęgu na tle Karczówki [?] i sanna na tle zamku w Chęcínach.

Pojedyncze szkice: autoportret, projekt ekslibrisu Nowaków z motywem pałacu biskupiego; akwarela z typami jasełkowymi: „Szable drewniane w pochwach – ładnie wykonane (Turek i ten drugi). Anioł, Kłapac, Żyd, wojak, śmierć, Herod, Turek”. Niżej „Obyczaj z Szydłowa na Sta B. Narodzenia «Kłapac». Kielce 3 I 49”; „Zwózka drzewa”; widok z placu NP Marii.

## Krzysztof Myśliński (Museum of the History of Kielce) Sketchbooks of Andrzej Oleś in Kielce History Museum

Andrzej Oleś, a painter from Krakow, lived in Kielce in the years 1936 – 1952. Before 1939 and for a period of time after 1945 he held the position of Regional Conservator of Historical Monuments. The collections of the Kielce History Museum include 12 sketchbooks of the painter from the years 1909, 1915, 1922, 1934, 1937, 1943, 1944, 1947 and 1948. All of them include pencil drawings as well as some chalk drawings and watercolours. The earliest sketchbooks are dominated by the topics connected with artistic interests of the painter: generic and landscape sketches, nudes and character studies. The content of sketchbooks from the period of German occupation in the years 1939 – 1944 and from the years following the Second World war is similar to when Oleś did not hold the function of conservator of historical monuments. In the course of time, there were more sketches of personal character, portraying the artist's granddaughters or landscapes with some architectural motifs, including many sketches from Kielce showing genre motifs with the city skyline in the background.

Sketchbooks from the years 1938 – 1939, when Oleś participated in the renovation works of the Bishops' palace in Kielce and in the reconstruction of some of its parts into a museum of Marshal Józef Piłsudski, seem particularly valuable for the study of the history of Kielce. At that time Oleś made many drawings and projects connected with the renovation and new interior design of the palace. At the same time, he systematically wrote notes describing the last stage of conservation works and the realization of the project of the museum's interior.

The article is a supplement to the conservation notes by Andrzej Oleś from the years 1928-1929, the period when he held the position of historic monuments conservator in Kraków, which were published there in 1995.