

Józef Młyński

Perspektywy a etos zawodowy pracowników socjalnych "pro futuro"

Studia nad Rodziną 14/1-2 (26-27), 211-229

2010

Artykuł został opracowany do udostępnienia w internecie przez Muzeum Historii Polski w ramach prac podejmowanych na rzecz zapewnienia otwartego, powszechnego i trwałego dostępu do polskiego dorobku naukowego i kulturalnego. Artykuł jest umieszczony w kolekcji cyfrowej bazhum.muzhp.pl, gromadzącej zawartość polskich czasopism humanistycznych i społecznych.

Tekst jest udostępniony do wykorzystania w ramach
dozwolonego użytku.

ks. Józef MŁYŃSKI

PERSPEKTYWY A ETOS ZAWODOWY PRACOWNIKÓW SOCJALNYCH *PRO FUTURO*

Wśród wielu zagadnień naukowo teoretycznych znajduje się nowa dyscyplina zwana pracą socjalną. Od kilkudziesięciu lat trwa ożywiona dyskusja wokół tego przedmiotu. Profesja ta zajmuje się jednostkami, grupami i społecznościami starając się przywrócić im społeczne funkcjonowanie. Aby to było możliwe, potrzeba profesjonalistów w tej dziedzinie. Dlatego też pracowników socjalnych uznaje się za właściwe osoby, zdolne do świadczenia pomocy i usług na rzecz indywidualnego i kolektywnego spektrum jednostki oraz rodziny i społeczności. W tym znaczeniu podmiotem i przedmiotem pracy socjalnej jest klient. Przykładem takiego działania jest poniżej opisana sytuacja, która będzie przedmiotem analizy perspektyw i etosu zawodowego pracowników socjalnych.

To było kilkanaście lat temu. Po tym jak jedyne dziecko Henryka i Rity Van Ormanów utopiło się w przydomowym basenie, poczucie winy i wzajemne oskarżenia zepsuły ich poprzednio „dobre małżeństwo”. Wkrótce przestali się rozumieć i rozmawiać ze sobą. Ich doradca rodzinny, pracownik socjalny, poradził im, aby przeczytali wiersz Roberta Prosta „Domowy pogrzeb” i zaproponował wspólne omówienie go podczas następnego spotkania. Rozmowa ta stała się punktem zwrotnym w ich sytuacji, odkryli bowiem, że potrafią rozmawiać o bohaterach wiersza, choć nie potrafili rozmawiać o swoich własnych uczuciach. „Domowy pogrzeb”, dialog męża i żony po śmierci ich małego dziecka, odzwierciedlał żalobę Van Ormanów. Rozmowa o małżeństwie występującym w wierszu otworzyła w nich zdolność wyrażenia własnych żalów i umożliwiła nawiązanie porozumienia. Rita zaczęła zdawać sobie z tego sprawę podczas czytania utworu, że każdy przeżywa ból na swój sposób. A kiedy przeczytała w wierszu wypowiedziane przez męża słowa: „Mężczyzna musi w części przestać być, mężczyzną gdy jest z kobietami” zdała sobie sprawę, że ona, tak jak bohaterka literacka, chce, aby Henryk reagował tak, jak ona uważa, że reagować powinien. Henryk natomiast brał

słowa w wierszu wypowiediane przez męża za własne, brzmiały one następująco: „Me słowa ciągle ciebie ranią. Nie umiem ci powiedzieć nic milego. Lecz może dałbym się nauczyć”. Podejmowane przez niego wcześniej próby pocieszenia Rity spotykały się niezmiennie z odrzuceniem, a teraz dzięki pomocy pracownika socjalnego jeszcze bardziej pragnął uratować swoje zagrożone małżeństwo¹.

Dlaczego jeden tragiczny fakt z historii małżeństwa tak mocno odbił się na ich związku? Dlaczego nie potrafili pozostać w przestrzeni porozumienia się bez wzajemnego poszukiwania winy. Te i inne pytania nasuwają się każdemu, kiedy czyta tę tragiczną historię. Jedno jednak jest pewne – każdy człowiek potrzebuje pomocy. Potrzebuje osoby, która w przypadku trudności pozwoli przywrócić mu nadzieję na lepsze jutro. Kogoś, kto w myśl *amor societas humana* potrafi dać siebie innym. Przedstawiona historia uświadamia, że we współczesnym świecie istnieją osoby potrafiące podać pomocną dłoń. Rodzina Van Ormanów znalazła pracownika socjalnego, który udzielił wsparcia, pozwolił im powrócić do harmonii życia. Ile jest jednak takich małżeństw, które oczekują na przywrócenie im nadziei?

Na przestrzeni ostatnich lat coraz więcej mówi się o nowej profesji zawodowej zwanej „pracą socjalną”. Profesja ta choć od dawna zlokalizowana i poznana w krajach zachodnich, a szczególnie w Stanach Zjednoczonych, w Polsce jak dotąd nie posiada jeszcze swojej odrębności. Pracownika socjalnego wciąż kojarzy się z kimś, kto pełni rolę przedstawiciela instytucji pomocy doraźnej, zwłaszcza wobec tych, którzy przeżywają brak dobrostanu, uwarunkowany brakiem środków do życia albo też sytuacją patologiczną w rodzinie. Tymczasem profesja pracy socjalnej nie polega jedynie na zaspokajaniu podstawowych potrzeb człowieka, lecz raczej na przywracaniu jednostce społecznego funkcjonowania. Jest ona pewnym procesem pomocy i doradztwa szeroko pojętej kwestii socjalnej. Zgodnie z zapisem w ustawie o pomocy społecznej praca socjalna jest działalnością zawodową, której celem jest pomoc jednostce, rodzinie, społeczności w odzyskaniu zdolności do funkcjonowania w społeczeństwie oraz w tworzeniu warunków sprzyjających temu celowi. Dlatego też pracę socjalną określa się mianem „służebności”, mającej swoje korzenie już w filantropii greckiej².

¹ Por. R.A. Skidmore, M.G. Thackeray, Wprowadzenie do pracy socjalnej, Katowice 1998, s. 59-61.

² Więcej na temat filantropii greckiej zob. J Radwan-Pragłowski, K. Frysztacki, Społeczne dzieje pomocy człowiekowi. Od filantropii greckiej do pracy socjalnej, Katowice 1998.

Mając na uwadze ważność profesji pracownika socjalnego „dziś”, spróbujmy nakreślić jego rolę, jako zawodu, który ma przyszłość. Perspektywy tego zawodu wyznaczają trzy uwarunkowania: służba bliźniemu, osobowość pracownika socjalnego oraz jego znaczenie w przyszłości.

1. Pracownik socjalny spektrum *amor societas humana*

Specyfika pracy socjalnej i jej adresaci nie pozostawiają wątpliwości, że zawód pracownika socjalnego należy do tak zwanych zawodów służebnych. Ze służebnością zawodu wiąże się wiele zagadnień natury etycznej. Ważną rolę odgrywa nie tylko sama motywacja wykonywania zawodu, ale i odpowiedzialność za tych, którym się służy. Nie bez znaczenia jest także satysfakcja z wykonywanej pracy. Służba drugiemu człowiekowi nieco się komplikuje, jeśli mamy do czynienia z zawodem, stawiającym określone wymagania, rządzącym się prawami biurokracji i sformalizowanych zasad udzielania pomocy³. Tymczasem zawód ten bardziej łączy się z powołaniem niż z jego biurokratycznym wymiarem, chociaż trudno go uniknąć, bowiem posiada również administracyjny aspekt. Wprawdzie istnieje wiele zawodów, które określamy mianem powołania, jednakże pracownik socjalny pełni specyficzny rodzaj powołania. Jest formą służby drugiemu człowiekowi⁴ – jest służbą wobec cierpiącego, chorego, słabego, niepełnosprawnego czy ubogiego. Stąd też zawód ten wymaga od pracowników pewnych predyspozycji, które nie zawsze można zdobyć w toku studiów, z którymi człowiek najczęściej się rodzi. Dlatego powołanie do zawodu obok wiedzy i umiejętności powinno stanowić ważne kryterium klasyfikacji do tego rodzaju pracy.

Uzasadnienie służebności zawodu pracownika socjalnego wymaga zatem nieco szerszego spojrzenia na genezę nie tyle pracy socjalnej, ile działań dobroczynnych, które stanowiły pewien prototyp całego systemu pomocy spo-

³ T. Zabdyr, Pracownik socjalny w służbie drugiemu człowiekowi, „Praca Socjalna” 2008, nr 1, s. 49.

⁴ Zawody określane mianem „służebnych”, nie należą do łatwych. Każdy z nich niesie ryzyko porażki w postaci utraty motywacji do pracy, braku zapału, energii, utraty wiary we własne możliwości i skuteczność niesionej pomocy, ryzyko dystansu i depersonalizacji, wreszcie ryzyko wypalenia zawodowego, destrukcyjnego dla samego pracownika, jak i jego klienta. Z uwagi na występujące ryzyko w zawodach zaliczanych do służebnych, coraz częściej mówi się o powołaniu do zawodu (por. tenże, Pracownik socjalny – zawód czy powołanie, „Praca Socjalna” 2007, nr 3, s. 17-38).

lecznej⁵. Biorąc pod uwagę beneficjentów pomocy społecznej, kreśli się nam obraz służebności zawodu pracownika socjalnego wobec tych wszystkich, którzy jego pomocy potrzebują. Pracownicy socjalni należą do nielicznych zawodów, gdzie nie ma pośredników pomiędzy pracownikiem a podopiecznym. Mają oni możliwość rozpoznania miejsca zamieszkania, pobytu danej osoby, poznania rodziny, czy osób znajdujących się w kręgu pomocobiorcy. Zatem te relacje nie tylko są bezpośrednie, ale wprowadzają pracownika socjalnego w tajemnice egzystencji ludzi ubogich⁶.

Specyfika tego zawodu jednoznacznie łączy się ze służebnością. Dlatego też pracowników socjalnych określa się jako ludzi zdolnych do pomocy, opiekunów, osoby zdolne do afirmacji siebie. Ich zadania zogniskowane są wokół świadczenia różnego rodzaju pomocy: doradztwa, porady w usamodzielnieniu

⁵ Pomoc społeczna wpisana jest w historię dziejów od samego początku i związana z kwestią biednych, którzy oczekiwali pomocy od różnych instytucji. Wśród nich szczególnie miejsce zajmował Kościół prowadzący dzieła charytatywne i zakony. Już Lucjusz Senaka pisał: „Nikt nie rodzi się bogatym” (L. A. Seneka, O ubóstwie (*De paupertate*), „Czas Kultury” 1997, nr 1, s. 39. W długiej historii społecznej i ekonomicznej różne społeczności doświadczały różnorodnych form biedy i nędzy. Zależały one zasadniczo od uwarunkowań społecznych danej epoki, ale także od warunków geograficznych, kulturowych czy nawet klimatycznych. W cywilizacji śródziemnomorskiej różne postacie biedy zostawiły swój ślad w licznych tekstach i pamiątkach związanych ze społecznością nędzarzy. W każdej jednak kulturze wypracowano specjalne określenia istotnie oddzielające bogatych i biednych. Bowiem dychotomia bogactwo - bieda od zawsze była jedną z głównych treści polityki i myśli społecznej (por. D. Kasprzak, Bogactwo i bieda w starożytności chrześcijańskiej. w: Bogactwo i bieda. Próba refleksji humanistycznej, Kraków 2004, s. 25-32).

W początkach pomocy społecznej najczęściej odwoływano się do różnego rodzaju instytucji, które świadczyły pomoc na rzecz innych ludzi. Sięgano również do społeczeństw kształtujących swoje struktury, takich jak: społeczeństwa prymitywne, starożytne cywilizacje, religia hebrajczyków, kościół średniowieczny. Przykładem świadczeń na rzecz chorych, ubogich, biednych były także ustawy o ubogich w elzbietańskiej Anglii w XVI i XVII w. Najpierw były świadczenia społeczne, następnie metody pracy socjalnej wyrosły z pomocy społecznej. Usamodzielnienie się pomocy społecznej jako osobnej, zinstytucjonalizowanej funkcji społeczeństwa nastąpiło na przełomie XIX i XX w. Jednakże największy jej rozwój przypada na drugą połowę XX wieku i związany jest z ideą państwa dobrobytu. Dzięki tym zjawiskom, pomoc społeczna na stałe wpisała się w porządek społeczny, polityczny, kulturowy i ekonomiczny społeczeństwa uprzemysłowionego (por. T. Kazimierzczak, M. Luszczynska, Wprowadzenie do pomocy społecznej, Katowice 1998, s. 41).

⁶ T. Zabdyr, Pracownik socjalny w służbie drugiemu człowiekowi, dz. cyt., s. 50.

się, także w zakresie zaspokajania potrzeb bytowania. Istnieją jednak jeszcze inne kryteria pomocy, gdyż zapotrzebowanie na świadczenie pomocy implikowane jest problemami konkretnych osób, z którymi pracownicy socjalni się spotykają i którym świadczą pomoc.

Praca podejmowana przez profesjonalistów w odniesieniu do służebności jest specyficzną formą działalności, polega bowiem na świadomej i poważnej działalności, zwróconej do przedmiotu zdolności duchowych i fizycznych człowieka, podejmowanej w celu urzeczywistnienia wartości pomocowych do samodoskonalenia się społeczności ludzkiej⁷. Zawód ten rozumiany jako służba społeczna, nie może być wykorzystywany do dominacji nad innymi, zwłaszcza podwładnymi. Tymczasem w obecnych czasach coraz częściej można spotkać dyskryminację, warunki pracy, które uwłaczają godności człowieka oraz brak godziwego wynagrodzenia. Sytuacja taka ma miejsce szczególnie wówczas, gdy zaburzy się hierarchię prymatu pracy. To co materialne, ekonomicznie wartościowe dla osoby, grupy, instytucji bierze prymat nad tym, co duchowe.

Problem ten zauważa i analizuje Jan Paweł II w encyklice *Laborem exercens* poświęconej pracy ludzkiej. Papież wskazuje, że podstawą pracy jest sam człowiek jako jej podmiot, bowiem „praca jest dla człowieka, a nie człowiek dla pracy” (LE 6)⁸. Problem zagrożenia porządku wartości był obecny już w czasie kształtowania się ery przemysłowej związanej z industrializacją. Prawda o pracy odnosiła się wówczas w sposób antagonistyczny do różnych nurtów myślenia materialistycznego i ekonomicznego. Pracę traktowano jako towar, który pracownik sprzedaje, zaś pracodawca był posiadaczem kapitału. W zawodzie pracownika socjalnego wartościowanie to przyjmuje znamiona pełnionego bezinteresownego daru z siebie na rzecz osób potrzebujących pomocy. Zatem praca wykonywana przez pracowników socjalnych, bez względu na jej formę, zawsze stanowi pewien rodzaj służby człowieko-

⁷ J. K. Hoffner, *Chrześcijańska nauka społeczna*, Kraków 1978, s. 106-107.

⁸ We wniosku tym dochodzi do głosu pierwszeństwo podmiotowego znaczenia pracy przed przedmiotowym. W tym sposobie rozumienia, zakładając, że różne prace spełniane przez ludzi mogą mieć większą lub mniejszą wartość przedmiotową trzeba jednak podkreślić, że każda z nich mierzy się nade wszystko miarą godności samego podmiotu pracy, czyli osoby: człowieka, który ją spełnia. Bez względu na rodzaj pracy, jaką człowiek spełnia oraz przyjmując, że stanowi ona - czasem bardzo absorbujący - cel jego działania, cel ten nie posiada znaczenia ostatecznego. Ostatecznie bowiem celem pracy: jakiegokolwiek pracy spełnianej przez człowieka - choćby była to praca najbardziej „służebna”, monotonna, w skali potocznego wartościowania wręcz upośledzająca - pozostaje zawsze sam człowiek (por. LE 6).

wi ubogiemu, pokrzywdzonemu, cierpiącemu, zmagającemu się z trudnościami życiowymi.

W tej służbie bliźniemu pracownicy socjalni napotykają wiele barier. Pewne trudności rozpoczynają się już przy nawiązywaniu kontaktów z osobami, którym udzielana jest pomoc. A. Żukiewicz wymienia między innymi rozstrój nerwowy, roszczeniowość, negatywny stosunek do urzędników, infantylność emocjonalną, zamknięcie emocjonalne, brak orientacji w prawnych i rzeczywistych możliwościach ośrodka, egocentryzm, agresję, upojenie alkoholowe⁹.

Analizując poszczególne bariery skutecznej pracy socjalnej, zauważyć można, że w wielu sytuacjach mamy do czynienia z brakiem równowagi praw podopiecznych w stosunku do praw samych pracowników socjalnych, na niektóre z tych problemów zwraca uwagę E. Trafiałek, gdy pisze o ograniczonych kompetencjach pracowników socjalnych, na przykład gdy podopieczny ma prawo nie wpuścić pracownika socjalnego do domu, ma prawo odmówić współpracy w sytuacji występowania zjawiska przemocy, bez żadnych konsekwencji może też nie wywiązać się z kontraktu socjalnego i wyłudzać świadczenia, bo zasiłki objęte są tajemnicą i nie podlegają kontroli społecznej. Wśród barier skutecznej pracy socjalnej autorka wymienia: braki kadrowe, presję czasową, brak merytorycznej współpracy z pielęgniarkami środowiskowymi, ograniczony dostęp do pełnej informacji o podopiecznych, ignorowanie decyzji i opinii pracownika socjalnego przez samorządowe kolegia odwoławcze, sądy rodzinne i inne podmioty rozpatrujące skargi klientów, niską rangą pracy socjalnej i brak odpowiedniego prestiżu zawodu oraz brak wsparcia ze strony innych podmiotów polityki społecznej¹⁰.

Śledząc zatem perspektywy rozwoju pracy socjalnej warto postawić pytanie komu służy pracownik socjalny? Najogólniej można odpowiedzieć, że służy wszystkim, którzy potrzebują pomocy. Jednakże w dalszej perspektywie pracownik socjalny służy swoim doradztwem konkretnym osobom, rodzinie, społecznościom. Ten potrójny wymiar pomocy uwarunkowany jest wielością i różnorodnością problemów przeżywanych w sposób indywidualny i kolektywny. W tym znaczeniu pracownik socjalny pracuje na rzecz dzieci, rodziny, osób starszych, szkoły, szpitali, domów dziecka, domów pomocy społecznej, narkomanów, osób uzależnionych od alkoholu, w systemie penitencjarnym, na rzecz publicznej opieki społecznej, z mniejszościami etnicznymi i wielu

⁹ A. Żukiewicz, *Praca socjalna ośrodków pomocy społecznej*, Wrocław 2002, s. 115.

¹⁰ E. Trafiałek, *O nowy model pracy socjalnej*, „Praca Socjalna” 2007, nr 3, s. 11-12.

innych jeszcze instytucjach. Czasem pracownicy socjalni działają między różnymi instytucjami promując współpracę interdyscyplinarną¹¹.

Pomoc, jakiej udziela pracownik socjalny jest pewnym procesem, continuum mającym na celu wytworzenie w kliencie dynamiki, pozwalającej pomóc sobie samemu. Nie wysłuchuje klienta po to, aby przepisać socjopsychologiczną pigułkę, ale raczej usiłuje mu pomóc w tym, aby lepiej zrozumiał samego siebie, sytuację w której się znalazł, relacje z innymi ludźmi. Proces internalizacji istniejących faktów ma pozwolić mu wykorzystać jego wewnętrzne zasoby, by mógł przeciwstawić się problemom. Nie jest to łatwe zadanie ze względu na różnorodność osobowości klientów, sprawiającej dość często trudności w kontaktach.

Pracownik socjalny jako specjalista od spraw ludzkich wykonuje czynności zawodowe, które polegają na rozwiązywaniu problemów socjalnych lub realizacji troski o człowieka. Pracuje w dziedzinie zaspokajania potrzeb jednostek, małych grup i społeczności. Do tego celu posługuje się trzema metodami: metodą indywidualnego przypadku, metodą pracy z grupą oraz metodą organizowania środowiska. Pełni on rolę nie tylko pomagającego, ale także rolę racjonalnej służby. Służyć zaś to być przy kimś w jego trudnościach, poświęcić mu swój czas. Chodzi przecież o właściwe interpretowanie egzystencji ludzkiej, uniwersalny charakter wartości ogólnoludzkich, jak też o umiejętność wartościowania całego systemu ludzkich poczynań.

Osobowość i cele pracownika socjalnego

Pojęcie osobowości należy do zagadnień psychologii i chociaż jest realną organizacją życia wewnętrznego człowieka, to jednak nierozzerwalnie łączy się z walorami danej kultury. Stąd też przez termin ten rozumie się zorganizowaną strukturę indywidualnych cech oraz sposób zachowania i postępowania człowieka, który decyduje o przystosowaniu się do życia w społeczeństwie. Struktura, czyli cechy osobowości nie istnieją w sposób luźny, ale tworzą pe-

¹¹ Wyróżnia się trzy podstawowe strategie współpracy interdyscyplinarnej: kooperacyjna, współpraca jest kompromisem, porozumieniem pomiędzy aktorami instytucjonalnymi. Wypracowanie wspólnej strategii wobec poszczególnych rodzin i klientów wymaga wielu ustępstw z postulatów w imię wypracowania podstawowych rezultatów pracy socjalnej. Może być także inicjowana przez jednego z aktorów instytucjonalnych i jest zaproszeniem do współpracy interdyscyplinarnej dla innych; autorytatywna, wymuszana przez władze lub organ wdrażający współpraca w celu reorganizacji pracy, wdrażania nowych programów socjalnych lub projektów unijnych (por. A. Spizewska, Famuly – świadectwo pauperyzacji Łodzi poprzemysłowej, „Praca Socjalna” 2008, nr 6, s. 55).

wien zorganizowany system, całościowy układ działania jednostki. Znajomość jej jest istotna ze względu na możliwość przewidywania, percepcji, myślenia i odczuwania człowieka. Znając zatem niektóre z cech osobowości człowieka można ogólnie określić jego osobowość. Dla naszych analiz przez osobowość będziemy rozumieli strukturę czynników wpływających na zachowania jednostki¹².

Ogólnie do podstawowych cech osobowości pracownika socjalnego zalicza się:

- poczucie odpowiedzialności,
- rzetelność,
- uprzejmość wobec przełożonych, współpracowników,
- obiektywność,
- stanowczość,
- wrażliwość na potrzeby ludzkie,
- umiejętność pocieszania, niesienia pomocy innym,
- bezstronność i poszanowanie godności każdego człowieka,
- altruizm i uczciwość,
- zdolność do kontrolowania swojego postępowania w stosunku do osób potrzebujących pomocy,
- nastawienie prospołeczne,
- komunikatywność,
- afirmację siebie.

Przytoczone wyżej cechy osobowości implikują odwołanie się do ich podwójnego znaczenia: funkcjonalnego i instrumentalnego. Pierwsze dotyczy sposobu funkcjonowania pracownika socjalnego w czasie wykonywanego zawodu oraz relacji do swojego klienta. Drugie podkreśla formę instrumental-

¹² Por. E. Hilgard, Wprowadzenie do psychologii, Warszawa 1972, s. 471. Istnieje wiele ujęć osobowości. Ujęcie filozoficzne docieka istoty osobowości, podejście etyczne określa ideał osobowości, do którego jednostka powinna dążyć. Osobowość jednostki może być i jest ujmowana z punktu widzenia nauk empirycznych, takich jak psychologia i socjologia. W tym empirycznym ujęciu występuje problematyka dwojakiego rodzaju: pierwszy jej rodzaj stanowi problematyka genezy, tj. powstawania i kształtowania się osobowości, drugi zaś to problematyka struktury, czyli elementów składowych osobowości, ich wzajemnych związków oraz rozpoznania wpływu owych elementów, czynników czy cech na zachowanie jednostki (por. J. Siek, *Osobowość*, Warszawa 1982; *Klasyczne i współczesne koncepcje osobowości*, red. A. Gałdowa, Kraków 1999; *Wybrane zagadnienia psychologii osobowości*, Kraków 1999; *Tożsamość człowieka*, Kraków 2000; W. Szewczyk, *Rozumieć siebie i innych*, Tranów 2002).

nego podejścia do problemu urzeczywistniającego się w działaniu. Do cech funkcjonalnych zalicza się cechy:

- bezinteresowność i uczciwość,
- poszanowanie godności drugiego człowieka,
- postawa niesienia pomocy,
- zdolność do samokontroli,
- krytyczna ocena swojego postępowania,
- komunikatywność,
- empatia,
- obiektywizm.

Natomiast do cech instrumentalnych zaliczyć można:

- zdolność organizacji,
- zdyscyplinowanie,
- konsekwencję w podejmowaniu zadań,
- zachowanie dyskrecji,
- kulturę osobistą,
- sumienność,
- obowiązkowość,
- posługiwanie się prawdą.

Ważną cechą osobowości jest także odpowiedzialność pracownika socjalnego za powzięte zadanie wobec podopiecznego. Pracownicy socjalni najczęściej odwołują się do odpowiedzialności metafizycznej, mającej na celu ukazanie faktycznego stanu, sposobu zachowania się. Odpowiedzialność ta posiada dwojaki charakter: rodzaj zachowania się oraz wynik zachowania się w działaniu. W kontekście tym istnieje odpowiedzialność za osobę którą się wspomaga. Zdaniem E. Levinasa odpowiedzialność jest podstawą każdego spotkania dwóch osób, każdej relacji i więzi interpersonalnej. Stąd też więź z drugim zawiązuje się tylko jako odpowiedzialność, niezależnie od tego czy jest ona przyjęta czy odrzucona; czy się wie, czy nie, w jaki sposób przyjmując ją na siebie, czy można, czy też nie można zrobić coś konkretnego dla drugiego¹³. Dlatego odpowiedzialnym pracownikiem socjalnym będzie ktoś, kto: posiada autonomię moralną, czyli świadomość własnych obowiązków i sposobów ich realizacji; jest świadom konsekwencji własnego postępowania i podejmowanych decyzji; konsekwentnie dąży do realizacji własnych, racjonalnie zaplanowanych działań oraz gotowy jest poddać własne racje pod osąd innych¹⁴.

¹³ E. Levinas, *Etyka i nieskończony*, Kraków 1991, s. 55.

¹⁴ T. Kazimierczyk, M. Łuczyńska, *Wprowadzenie do pomocy społecznej*, Katowice 1998, s.100.

Nie ulega wątpliwości, że podejmując swoje zadania pracownik socjalny spotyka się z różnymi trudnościami. Trudności te dotyczą przede wszystkim ludzi, którym udziela pomocy. Dlatego jego osobowość powinna posiadać cechy potrzebne do wykonywania tego zawodu; powinien przestrzegać ściśle zasad wykonywanej pracy i mieć dużo chęci do realizowania kolejnych, często trudnych zadań. Ponadto zobligowany jest do przestrzegania roli wykonywanego zawodu, dzięki któremu pełni funkcję animatora lokalnej społeczności, propagującego pomoc dla samopomocy. W społeczeństwie nastawionym na konsumpcję powinien umieć zaprezentować siebie samego jako tego, kto ma coś przydatnego do zaoferowania. Rynek usług socjalnych będzie w coraz większym stopniu stawał się rynkiem konsumpcji. Rozwiązując złożone problemy społeczności, koniecznym staje się profesjonalna współpraca i to na wielu szczeblach, z innymi profesjonalistami. Ktoś nazwał pracownika socjalnego „menedżerem ryzyka”. Ryzykiem jest bowiem kontakt z klientem, który może przyjąć, ale może także odrzucić oferowaną pomoc. Menedżer to znaczy profesjonalista wykonujący takie zadania, których nie jest w stanie podjąć nikt inny.

Specyfika zawodu pracownika socjalnego implikowana jest interakcjami pomiędzy ludźmi a otoczeniem społecznym¹⁵, które wpływają na umiejętność spełniania życiowych zadań, minimalizacji przykrości, realizacji wartości, aspiracji i celów życiowych. Dlatego też jako zawód jest działalnością praktyczną, naukową i zarazem sztuką w pomaganiu. Wśród instrumentów, jakimi posługuje się pracownik socjalny, jest metoda interwencji, która służy osiągnięciu podstawowego celu jakim jest pomoc. Są jeszcze inne cele, które w polskim ustawodawstwie sformułowane są jako stworzenie warunków umożliwiających osobom i rodzinom przezwyciężenie trudnych sytuacji życiowych, życie w warunkach odpowiadających godności człowieka, wspiera-

¹⁵ Przez interakcje kontaktu społecznego należy rozumieć działania społeczne występujące pomiędzy jednostkami w społeczeństwie. Trwa przez dłuższy czas i obejmuje pewną sekwencję kolejnych działań między ludźmi, gdzie jedna osoba działa orientując się ku drugiej, a potem druga działa, orientując się ku pierwszej. Działania te mają swoją powtarzalność w zależności od oczekiwań reakcji partnera. W socjologii wskazuje się na dwa rodzaje interakcji: powtarzalna i regulowana. Pierwsza polega na wielości wzajemnych oddziaływań tych samych partnerów, które zdarzają się sporadycznie, przypadkowo, bez określonych terminów czy interwałów. Druga to wielość wzajemnych działań tych samych partnerów, które zdarzają się w stałych terminach lub w wyraźnych odstępach czasu, mają zatem określony rytm (por. P. Sztompka, Socjologiczna analiza społeczeństwa, Kraków 2002, s. 110).

nie w wysiłkach zmierzających do zaspokojenia niezbędnych potrzeb, życiowe usamodzielnienie osób i rodzin oraz ich integrację ze środowiskiem¹⁶.

Teoretycznie cel pracy socjalnej określa się jako pomoc osobom i rodzinom we wzmacnianiu lub odzyskiwaniu zdolności do funkcjonowania w społeczeństwie poprzez pełnienie odpowiednich ról społecznych oraz tworzenie warunków sprzyjających temu celowi¹⁷. Praca socjalna klasyfikowana jest w kategorii zawodów pomocowych, czyli takich, których ontologiczny wymiar polega na profesjonalnym udzielaniu wsparcia.

Cel pracy socjalnej osiąga się również przez wykonywanie programów świadczenia usług socjalnych na rzecz wspierania lub budowania korzystnych relacji pomiędzy jednostkami i społeczeństwem, aby poprawić poziom życia wszystkich obywateli. Ostatecznie chodzi o to, aby podopieczny mógł samodzielnie funkcjonować, czyli uzdolnić klienta do samodzielnego rozwiązywania problemów. Najogólniej cztery komplementarne cele, określające działania w zakresie pracy socjalnej stanowią odzwierciedlenie celu działalności zawodowej w tej profesji, którym jest poprawa warunków bytowania ludzi i wzmocnienie relacji między ludźmi a instytucjami społecznymi. W tym znaczeniu pracownicy socjalni występują w charakterze rzeczników. Zaangażowani są w działania na rzecz analizy, rozwoju, planowania, oceny i dokonywania przeglądu zasad polityki społecznej. Do tych działań zalicza się:

- poprawę funkcjonowania społecznego na wszystkich szczeblach systemowych przez konsultowanie, zarządzanie środkami oraz edukację;
- powiązanie klientów z niezbędnymi im środkami;
- poprawę funkcjonowania systemu wykonywania świadczeń socjalnych;
- promowanie zasady sprawiedliwości społecznej przez rozwijanie polityki społecznej.

Zgodnie z ustawą o zawodzie pracownika socjalnego wykonywanie tego zawodu polega na świadczeniu pracy socjalnej na rzecz osób, rodzin i grup społecznych wymagających pomocy, a w szczególności na:

- inicjowaniu i organizowaniu działań mających na celu profilaktykę ubóstwa i wykluczenia społecznego, zapobieganie powstawania obszarów niedostatku materialnego, kulturowego i duchowego oraz wykluczenia społecznego osób, rodzin i grup społecznych;
- inspirowaniu i podejmowaniu działań w celu zapewnienia wsparcia osobom, rodzinom i grupom społecznym, a także podejmowaniu działań na rzecz organizacji i rozwoju substytucyjnych ofert oparcia społecznego

¹⁶ A Olech, Etos zawodowy pracowników socjalnych, wartości, normy, dylematy etyczne, Katowice 2006, s. 9.

¹⁷ Art. 6 Ustawy o pomocy społecznej z 12.03.2004.

- w celu poprawy funkcjonowania osób znajdujących się w trudnej sytuacji życiowej;
- wspieraniu osób, rodzin i grup społecznych, które wykorzystując własne zasoby, możliwości i uprawnienia, nie są w stanie samodzielnie przezwyciężyć swojej trudnej sytuacji życiowej w ich wysiłkach zmierzających do poprawy sytuacji życiowej;
 - prowadzeniu poradnictwa socjalnego dla osób, rodzin i grup społecznych będących w trudnej sytuacji życiowej, w tym w szczególności poradnictwa dotyczącego możliwości rozwiązywania problemów oraz udzielania informacji na temat pomocy świadczonej przez właściwe instytucje rządowe, samorządowe i organizacje pozarządowe;
 - prowadzeniu mediacji mających na celu budowanie korzystnych relacji społecznych, w tym poprzez pomoc w rozwiązywaniu konfliktów w rodzinach i grupach społecznych;
 - pobudzaniu społecznej aktywności i inspirowaniu działań samopomocowych w zaspokajaniu niezbędnych potrzeb życiowych osób, rodzin i innych grup społecznych;
 - współpracy z jednostkami administracji rządowej i samorządu terytorialnego, właściwymi instytucjami, organizacjami pozarządowymi oraz innymi podmiotami i specjalistami działającymi na rzecz osób, rodzin i grup społecznych wymagających wsparcia, w celu przeciwdziałania i ograniczania skutków negatywnych zjawisk społecznych;
 - inicjowaniu nowych form pomocy osobom, rodzinom i grupom społecznym będącym w trudnej sytuacji życiowej, w celu podejmowania działań zmierzających do jej poprawy;
 - podejmowaniu działań w celu integracji społecznej osób, rodzin i grup społecznych zagrożonych niedostatkami i wykluczeniem społecznym;
 - analizowaniu możliwości przezwyciężenia przez osoby, rodziny i grupy społeczne ich trudnej sytuacji życiowej, w szczególności poprzez przeprowadzanie rodzinnych wywiadów środowiskowych;
 - podejmowaniu interwencji socjalnej, polegającej na działaniu pracownika socjalnego zmierzającym do zapewnienia skutecznego wsparcia osobom, rodzinom i grupom społecznym znajdującym się w szczególnie trudnej sytuacji życiowej spowodowanej niedostatkami lub wykluczeniem społecznym, oraz występowaniu w interesie osób, rodzin i grup społecznych, w sytuacjach zagrożenia życia lub zdrowia, szczególnie w sprawach dotyczących osób w podeszłym wieku, nieletnich, niepełnosprawnych, samotnych oraz z zaburzeniami psychicznymi;

- inicjowaniu, opracowaniu kontraktu socjalnego oraz podejmowaniu czynności związanych z realizacją zadań zawartych w kontrakcie, przy aktywnym udziale osób ubiegających się o pomoc;
- opracowywaniu planów pomocy oraz kwalifikowaniu osób i rodzin do uzyskania świadczeń pomocy społecznej; opracowywaniu, wspólnie z osobami wymagającymi wsparcia, indywidualnych programów zatrudnienia socjalnego, programów integracji społecznej i wychodzenia z bezdomności¹⁸.

Cele powyższe mają swego rodzaju ideologiczno-instytucjonalny charakter funkcjonowania pracowników socjalnych, lokujący się tuż obok ich działalności terapeutyczno-wspierającej. Ten dualizm¹⁹ oznacza, że współcześnie

¹⁸ Art. 6 Ustawy o zawodzie pracownika socjalnego.

¹⁹ Dualizm ten odzwierciedla także w pewnym sensie analiza pojęcia „służba społeczna”, przedstawiona przez M. Porowskiego, który podaje cztery znaczenia tego pojęcia: jedno z nich odnosi się do zaplecza kadrowego zinstytucjonalizowanej polityki społecznej państwa - zespoły branżowe obsługujące socjalne potrzeby wszystkich obywateli, specjalne potrzeby grup z różnych powodów zmarginalizowanych, bądź wręcz poddanych głęboko ingerującej w wolność osobistą kontroli dysponentów przymusu państwowego; zespoły te zawsze kierowały się w stronę (różnie rozumianego w dziejach) dobra konkretnego człowieka; odnosi się to zarówno do tych u szczytu piramidy urzędniczej, gdzie ważą się decyzje strategiczne, jak i do tych u podstawy, gdzie zapadają rozstrzygnięcia przesadzające o faktycznej dostępności i jakości ustawowo zadeklarowanych świadczeń oraz rodzaju stosowanych technik zaradczych; ci ostatni tym wyróżniają się spośród innych pracowników sektora administracji publicznej, że przez upoważnienia decyzyjne, dotyczące podstaw egzystencji człowieka (kwalifikacja sytuacji objętych zasięgiem społecznej troski, podział zasobów, priorytety), biorą na siebie odpowiedzialność za los człowieka w myśl współczującej z nim lub wbrew wrogo ustosunkowanej doń wspólnoty i mają z mocy prawa stać na straży godności natury ludzkiej, nawet wówczas, gdy przesłania ją ewidentne i zawinione zło. Działania pracowników instytucji polityki społecznej odróżnia Porowski od działań funkcjonariuszy aparatu państwowego oraz działań podejmowanych w ramach organizacji wolontaryjnych i działań osób prywatnych; zawsze są to jednak działania polegające na pomaganiu człowiekowi w odzyskaniu poczucia własnej wartości, unikaniu skutków bezradności, usprawnieniu bądź odzyskaniu zdolności społecznego funkcjonowania przez odpowiednio dobrane czynności wspierające, wyłączone, ochraniające, rehabilitacyjne czy korekcyjne, a także tworzeniu makrostrukturalnych i środowiskowych warunków potrzebnych do osiągnięcia tych celów. Modelowym przykładem tak pojmowanej służby społecznej jest instytucja pomocy społecznej - zdaniem Porowskiego zwrot „służby społeczne” jest wprost odnoszony do wąsko rozumianej grupy pracowników zatrudnionych w urzędach opieki socjalnej (por.

pracownik socjalny jest z jednej strony profesjonalnym terapeutą psychologiczno-pedagogicznym, z drugiej zaś jako przedstawiciel instytucji publicznych pełni funkcje urzędnika. Tym samym, cele które podejmie i zobowiązuje się do ich wypełnienia podlegają zmianom. Miejsce aktywności pracowników socjalnych mieści się zatem między zasadami etyki zawodowej oraz instytucji pomocy społecznej, wpisanej w ramy polityki redystrybucyjnej gmin, miast, państwa.

W tym wyjątkowym działaniu, które łączy profesjonalizm z cechami indywidualnymi, pracownik socjalny musi mieć wiarę w czynienie dobra i powołanie do wykonywania zawodu. Powinien wiedzieć czego się od niego oczekuje i co ma robić w danej sytuacji – jakie metody pomocy zastosować i być konsekwentnym w swoim działaniu, kierując się dobrem osób, którym pomaga. Powinien szczerze lubić ludzi i rozumieć ich kłopoty. Nie powinien nosić w sobie cynizmu, złośliwości i krytycyzmu. Trzeba, by miał dużo ciepła i troskliwego zainteresowania, czyli cechy, które sprawiają, iż nawiązywanie kontaktu staje się proste, naturalne i spontaniczne.

3. Praca socjalna w przyszłości

Praca socjalna należy do tych zawodów, które w przyszłości będą miały ważne miejsce w świadomości społeczeństwa. Z jednej strony dyscyplina ta stała się historycznie utrwaloną i rozpowszechnioną dziedziną teoretyczną, aksjologiczną oraz empiryczno-praktyczną. Czerpie z bogatej historii idei poświęconych ludziom, ich życiu, z drugiej strony w pewnej mierze kontynuuje działania zainicjowane w przeszłości. Jest wreszcie ukierunkowana na jednostkę znajdującą się w trudnej sytuacji życiowej. Od zarania dziejów ten problem jest oczywisty, jak oczywiste jest poszukiwanie pomocy wśród innych ludzi, organizacji tworzonych w celu ułatwienia życia tym, którzy są dotknięci trudnościami, oraz tym, którzy łączą się, by pomagać innym²⁰.

M. Porowski, Służba społeczna – zakres pojęcia, w: O etyce służb społecznych, red. W. Kaczyńska, Warszawa 1998, s. 38-43).

²⁰ Jak pisze A. Mielczarek zawód pracownika socjalnego w rankingach zawodów plasuje się niezmiernie na wysokim szczeblu drabiny klasyfikacyjnej. Jednocześnie podkreśla się w czasopiśmie ogólnospołecznych i teoretycznych analizach, że już wkrótce praca socjalna będzie poważniejszą rolą zawodową niż ta sprzed kilkunastu lat. Czy rzeczywiście znajdujemy się w okresie przełomu? Czy ta grupa zawodowa będzie twórcą zmian i nastawień, czy przeciwnie - będziemy zaskakiwani procesami, na które zdążymy jedynie reagować? Jak należy przypuszczać, aktualne przemiany w Polsce: gospodarka wolnorynkowa, globalizacja, jednoczenie się Europy będą

Również przemiany społeczne rzutują na praktykowany model pracy socjalnej, która sama w sobie podlega niekiedy różnym transformacjom. Profesjonalność pracy socjalnej to nie tylko większy radykalizm postępowania, ale to przede wszystkim rozszerzenie oferty socjalnej, włączenie do niej nowych form usług socjalnych, na przykład w zakresie kompleksowej pracy pedagogicznej z dziećmi i młodzieżą, czy też pedagogicznego oddziaływania na osoby dorosłe.

Jeżeli porównamy rodzaj i zakres opieki nad człowiekiem słabym socjalnie, starym i niepełnosprawnym końca XX wieku i początku XXI, to możemy wręcz mówić o eksplozji opieki społecznej, o lawinowym wzroście liczby osób zatrudnionych w tym sektorze, wolontariuszy oraz podmiotów i organizacji o profilu socjalnym. Ważność sektora socjalnego znalazła odbicie między innymi we wprowadzeniu do systemu oświatowego zróżnicowanej oferty kształceniowej dla fachowo pomagających. Pomaganie potrzebującemu człowiekowi opiera się w coraz większym stopniu na solidnych podstawach naukowych. Bez wątpienia, współczesna praca socjalna jest systemowa, wsparta rzetelnością naukową, czyli solidną teorią i coraz bardziej niezależna, autonomiczna.

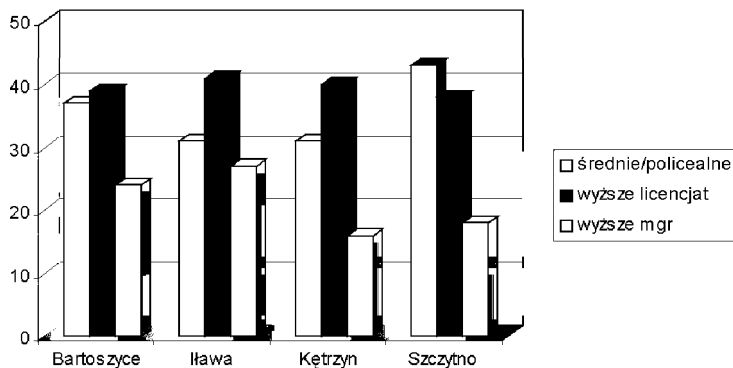
Ważnym czynnikiem współczesności jest także proces kształcenia pracowników socjalnych. Do lat dziewięćdziesiątych pracownicy socjalni charakteryzowali się dość niskim poziomem wykształcenia. Potwierdzają to badania przeprowadzone przez A. Olubińskiego²¹, które wskazują, iż w tym czasie ta grupa zawodowa miała na ogół słabe przygotowanie merytoryczne. Natomiast już pod koniec lat dziewięćdziesiątych wśród pracowników socjalnych przeważały osoby o średnim wykształceniu²². Obecnie wskaźnik wykształcenia wzrasta, co ilustrują przeprowadzone badania.

czynnikami determinującymi warunki pracy socjalnej w przyszłości. Kierowanie się zasadami i prawodawstwem Unii Europejskiej w zakresie socjalnym obliguje do coraz większej profesjonalizacji tego sektora fachowego pomagania oraz wzmocnienia jego pozycji, a także kompetencje poszczególnych pracowników socjalnych (por. A. Mielczarek, Dokąd zmierza praca socjalna w XXI wieku, „Vladislavia” 2002, nr 14, s. 15).

²¹ A. Olubiński, Pracownik socjalny jako „artysta”, „Wychowanie na co dzień” 1999, nr 10/11, s. 11.

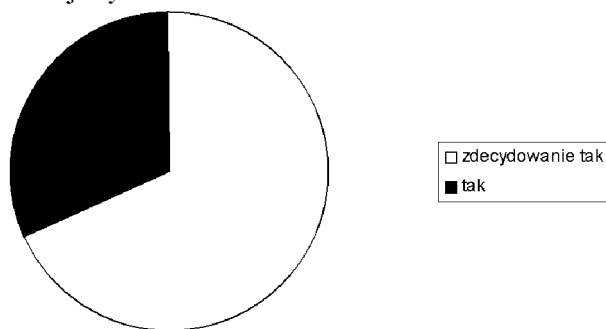
²² Wśród badanych pracowników socjalnych z dawnego województwa opolskiego, ponad 64% ukończyło kierunkowe szkoły policealne, a 17,5% posiadało wyższe wykształcenie magisterskie lub zawodowe, 16,5% było w trakcie studiów (por. A. Kurcz, Poczucie kompetencji pracowników socjalnych, w: Problemy kształcenia doskonalenia zawodowego pracowników socjalnych, red. J. Brągiel, A. Kurcz, Olsztyn 1998, s. 135).

Wykres 1. Wykształcenie pracowników socjalnych w niektórych powiatach województwa warmińsko-mazurskiego



Analizując dane uzyskane od 133 (co stanowi 13,05% populacji województwa warmińsko-mazurskiego) pracowników socjalnych we wskazanych powiatach, można zauważyć, że wśród obecnie zatrudnionych dominuje grupa z wykształceniem wyższym (licencjackim i magisterskim) i w zależności od powiatu liczba ta waha się między 55% a 67% pracowników, przy obniżającej się liczbie pracowników ze średnim/policealnym przygotowaniem zawodowym (od 33% do 45%). Nadto ta sama grupa populacyjna opowiada się potrzebą edukacji w tej dziedzinie²³.

Wykres 2. Pozytywny wpływ doskonalenia na pracę zawodową, w opinii pracowników socjalnych



²³ E. Kantowicz, O profesjonalizacji pracy socjalnej raz jeszcze, „Praca Socjalna” 2009, nr 1, s. 34.

Zawód pracownika socjalnego domaga się nie tylko wyższego wykształcenia w samej dziedzinie pomocy, ale również ogólnego wykształcenia humanistyczno-społecznego. Wynika to z bogatej kafeтерии problemów podejmowanych przez pracowników socjalnych oraz ich daleko posuniętej profesjonalizacji w sektorze opiekuńczo-wychowawczym, resocjalizacyjnym i kulturowym.

Obecnie wiele rodzin jest rozbitych lub niepełnych, szerzy się bezrobocie i konieczność częstych zmian pracodawców. Dzieci często muszą być chronione przed ojcami alkoholikami lub wykorzystującymi ich seksualnie. Stary i chory człowiek ma nikle szanse, że najbliższa rodzina podejmie trud jego pielęgnacji aż do śmierci itp. Egzystencja współczesnego człowieka staje się krucha, niepewna, nieprzewidywalna, bez stałych punktów oparcia. Rodzina i środowisko socjalne, a nawet wspólnota religijna tracą na znaczeniu, nie dokonuje się w ich obrębie socjalizacja powiązana z wpojeniem trwałych wartości. Ta erozja jest tak głęboka, że należy się troszczyć nie tylko o teraźniejszość, ale również z niepokojem spoglądać w przyszłość²⁴.

Jednak pluralizm i indywidualizacja stylu życia mogą być wykorzystywane także pozytywnie. Współczesny młody człowiek ma nieporównywalnie więcej szans znalezienia swego miejsca w życiu, niż jego dziadkowie, a nawet rodzice. Rozmaitość opcji i szans umożliwia nakreślenie dowolnego scenariusza własnego życia, jego priorytetów, stylu i treści. Taka wolność jest oczywiście powiązana z ryzykiem. Ale tu właśnie jest miejsce dla pedagogów młodzieży i osób dorosłych, dla pracowników socjalnych i psychologów, którzy muszą stać się przewodnikami na tej trudnej drodze.

Dlatego pracownik socjalny na progu XXI wieku nie może być tylko biernym obserwatorem tego rodzaju procesów, lecz musi je uwzględnić jako czynniki wpływające na jego rolę zawodową. Niektórzy autorzy mówią o dwóch rodzajach zagrożeń w bieżącym stuleciu: o niebezpieczeństwie ekologicznym i o zagrożeniu eksplozją problemów socjalnych. Jakże dziś częstym zjawiskiem jest fakt, że członkowie społeczeństwa preferują skrajny indywidualizm, przypadkowość i brak wartości. Żeby to zmienić, potrzebne jest ze strony pracowników socjalnych efektywne poradnictwo, kompetencje psychologiczne i psychoterapeutyczne, integrujące duchową i życiową wiedzę, zdolność do przewidywania rozwoju przypadku. Poradnictwo można określić jako nowoczesny rdzeń pracy socjalnej. Odpowiednio wcześniej udzielane rady są profilaktyką, zawsze znacznie tańszą od borykania się z problemami klienta już ciężko doświadczonego przez życie²⁵.

²⁴ Por. A. Mielczarek, Dokąd zmierza praca socjalna w XXI wieku, dz. cyt., s. 16.

²⁵ Tamże.

Współcześnie w dobie szybkich przemian, industrializacji, rozwoju techniki i uprzemysłowienia oraz coraz większego kryzysu instytucji, a szczególnie rodziny istnieje potrzeba pomocy i ochrony człowieka. Nie w każdej rodzinie dziecko ma zapewnioną możliwość dobrego rozwoju i stabilności psycho-socjalnej. Nader często słyzy się o rodzinach patologicznych, biednych; coraz więcej konfliktów powodowanych jest brakiem sformalizowania związku małżeńskiego – który ma bezpośredni wpływ na kondycję rodziny. W takich sytuacjach bardzo często jest tak, iż pracownik socjalny może stać się instancją, u której dziecko szuka pomocy, uciekając od kryzysu wytworzonego tylko i wyłącznie w domu rodzinnym. Do tego dochodzą rodziny z nieobecniymi, zapracowanymi rodzicami, rodziny, w których dzieci wychowuje samotnie matka lub ojciec, nie będący w stanie zaspokoić wszystkich potrzeb dziecka²⁶.

Wydaje się zatem, że obecnie należy propagować myśl, iż w rozwiązywaniu problemów socjalnych pracownik socjalny odgrywa podobną rolę, jak lekarz w leczeniu dolegliwości psychosomatycznych. Truizmem są twierdzenia że ośrodki pracy socjalnej podejmują działanie jedynie na rzecz ludzi z marginesu społecznego. Oferta ich skierowana jest dla wszystkich, choć oczywiście nie wszyscy będą z niej korzystać. Szczególności nabiera funkcja pomocy, uczenia, wychowywania, informowania, a w konsekwencji przywracania ludziom nadziei, że warto żyć, warto być, warto walczyć o siebie i innych.

4. Ostatnie konstatacje

Etos zawodowy pracownika socjalnego w XXI wieku nabiera szczególnego znaczenia. Jak się wydaje profesja ta w sytuacji społecznych uwarunkowań koegzystencji ludzkiej dowodzi, że przed tą grupą rozpościerają się szerokie perspektywy twórczych możliwości pomocy człowiekowi. Charakter działań filantropijnych jest nie tylko pożądanym, ale powszechnie uznawanym jako szansa przywracania ludziom nadziei. To, w jaki sposób pracownicy socjalni formalnie przyczynią się do pozytywnych aspektów społecznego funkcjonowania ludzi zależy od samych tych pracowników oraz od ogólnej atmosfery sprzyjającej ich pracy. Decydujące znaczenie w tej kwestii będzie odgrywało Państwo, w szczególności władze samorządowe. Kombinacja tych czynników

²⁶ Więcej na temat zagrożeń rodziny zob. J. Młyński, *Pedagogika współczesnej rodziny na początku trzeciego tysiąclecia (blaski i cienie rodziny)*, „Pedagogika Katolicka” 2008, nr 2, s. 156-174.

zadecyduje o przyszłości pracowników socjalnych. Wydaje się, że ze względu na to, że wiele grup i jednostek oczekuje na pomoc, pracownicy socjalni znajdą swoje miejsce zawodowe.

Podsumowując, należy życzyć pracownikom socjalnym, aby żywo reagowali zarówno na potrzeby występujące w zmieniającym się społeczeństwie, jak również na wezwanie do sprawiedliwości społecznej, umożliwiającej realizację praw obywatelskich, a także aby konstruktywnie reagowali na wszelkie formy niesprawiedliwości i bezradności ludzkiej. Etos ich działania polega bowiem na tym, aby obserwując życie społeczne otaczali opieką tych, którzy tej pomocy potrzebują – rodziny, chorych, osoby w podeszłym wieku. Potrzeba pracowników socjalnych, którzy będą wrażliwi na biedę społeczną i będą potrafili ofiarnie służyć innym, swoim bliźnim. M. Grzegorzewska jest autorką sentencji, która może stanowić myśl przewodnią dla osób zajmujących się pracą socjalną: „Miłość jest dźwignią życia, jakby największym impulsem natury ludzkiej do harmonii, do ładu, do nawiązania łączności między ludźmi, do życzliwej względem niej postawy”.

Fr Józef Młyński: The prospects and professional ethos of social workers *pro futuro*

A social worker's profession in Poland has so far had no distinctive character of its own. This job does not merely consists in satisfying man's essential needs, but rather aims at returning the individual back to social functioning. The profession is perceived as kind of vocation. The a/m article demonstrates social work as a professional vocation with a future. To this end the author employs an analysis of a triple meaning: as service to man, the specific character of the profession, and its future. Social workers are faced with bright prospects of creative opportunities to give help to another man. The use of these depend in considerable measure upon social workers themselves and upon the decisions made by State and local authorities.