

Stanisław Głaz

Wyznaczniki przeżycia religijnego u młodzieży akademickiej

Studia Psychologica nr 5, 81-102

2004

Artykuł został zdigitalizowany i opracowany do udostępnienia w internecie przez Muzeum Historii Polski w ramach prac podejmowanych na rzecz zapewnienia otwartego, powszechnego i trwałego dostępu do polskiego dorobku naukowego i kulturalnego. Artykuł jest umieszczony w kolekcji cyfrowej bazhum.muzhp.pl, gromadzącej zawartość polskich czasopism humanistycznych i społecznych.

Tekst jest udostępniony do wykorzystania w ramach dozwolonego użytku.

STANISŁAW GŁAZ
Wyższa Szkoła Filozoficzno-Pedagogiczna „Ignatianum”

WYZNACZNIKI PRZEŻYCIA RELIGIJNEGO U MŁODZIEŻY AKADEMICKIEJ

Determinants of religious experience among university students

Abstract

It is suggested that some personality features, one's attitude towards preferred values, emotional condition or the intensity of one's religiousness can either foster or impede religious experiences of a human being. The research was carried out in 2002. All students declared they were believers and observed religious experience in their lives. 139 correctly filled in questionnaires were analysed. The sample consisted of 46 men and 30 women from the Vocational High School in Nowy Sącz and 30 male and 33 female students of philosophy at Ignatianum University in Kraków. Their age was within the range 22 to 25. The author, interested in the issues of values, personality and religious experience of a human being tried to answer the following questions: Do the independent variable, sex and the field of study differentiate the intensity of the effects of experience of God's presence, God's absence, the feelings arisen by such experience, commitment to religious matters and emotional condition of the examined people? Do the independent variables, sex and the field of study differentiate the preference of final values? Which (and to what extent) of the independent variables taken into account in *KKE* and *SZR* tests have influence on the dependent variables, the effects of the experience of God's presence (OB) and the effects of the experience of God's absence (NOB)? As it was found, sex differentiates some dimensions of emotional structure, of religiousness and religious experiences taken into account in the research. Regression analysis shows that the most crucial influence of essential independent variables on the dependent variables (concerning the effects of religious experiences) have variables which concern religiousness. The other independent variables have lesser influence on the dependent variables (OB, NOB).

1. WPROWADZENIE

W ostatnich latach wielu psychologów zainteresowanych problematyką wartości, sferą emocjonalno-uczuciową, a także zaangażowaniem religijnym człowieka i jego przeżyciami religijnymi podjęło próbę określenia ich roli i znaczenia w procesie kształtowania się osobowości człowieka. Przegląd literatury i dotychczas prowadzone badania dowodzą, że na rozwój wymienionych tu aspektów osobowości człowieka składa się wiele czynników i uwarunkowań. Niektórzy z psychologów starają się wyjaśnić, na ile dojrzała osobowość może oddziaływać na przebieg przeżyć religijnych i odwrotnie.

W obecnym artykule autor zajmie się wyżej wymienionymi zależnościami na gruncie psychologii. Jako wyznaczniki przeżyć religijnych przyjął wartości, sferę emocjonalno-uczuciową i zaangażowanie człowieka w praktyki religijne. Na wstępie warto scharakteryzować przeżycia religijne.

Człowiek spotyka się z różnymi doznaniem egzystencjalnymi. Pojawiają się i takie, które mają charakter ontologiczny, a ich treści odnoszą się do Boga (Głaz, 1996; Hay, 1994). W obecnej pracy przyjęto, że pojęcie przeżycia religijnego jest bliskie doświadczeniu religijnemu. Jest rozumiane jako poznanie Kogoś lub czegoś na drodze percepcji, nie zaś na drodze rozumowania czy refleksji. Pojmowane jest jako świadome, bezpośrednie odczucie kontaktu, jedności z przedmiotem religii, Bogiem (Głaz, 1996; Gruehn, 1966).

Między podmiotem a doświadczanym przedmiotem nadprzyrodzonym, Bogiem, zachodzi relacja osobowa. W tej nadzwyczajnej relacji Bóg daje się poznać człowiekowi. Człowiek, angażując w tę nową dla siebie sytuację swoje zdolności poznawcze, emocjonalne, sferę woli, pragnie uchwycić to, co wydaje mu się najważniejsze, często tajemnicze. Taki proces nie zawsze jest możliwy. Mówi: „Doświadczyłem Boga, Kogoś niewidzialnego, nieokreślonego”. W tym przypadku często nieuniknione są doznania o treści religijnej, związane z przeżyciem obecności i nieobecności Boga.

Przeżycie obecności czy też nieobecności Boga pozostawia określone efekty, czasem trudne do uchwycenia i opisanie. Zauważalna jest pewna zmiana w życiu duchowo-psychicznym człowieka. Może ona dotyczyć jego religijności czy nawet niektórych cech osobowości (Clark, 1968; Jung, 1982; Gruehn, 1966). Zmiany spowodowane przeżyciem religijnym: obecności i nieobecności Boga, wraz z jego skutkami, są osadzone głęboko w osobowości człowieka, dlatego też skutki przeżycia religijnego mogą być przedmiotem badań psychologii religii.

Należy dodać, że nie wszyscy naukowcy są zdania, że każde doznane przeżycie religijne ma przyczynę w Transcendencji. Ich źródła niektórzy upatrują w zaburzeniach psychicznych, chorobliwym sentymencie religijnym bądź braku rozwoju własnej osobowości (Bucke, 1961; Freud, 1967). Przeżycie religijne nie gwarantuje, że człowiek, który doświadczył doznań mistycznych, przeżył jedność z Bogiem. Może być niekiedy uznane za iluzję, albo wręcz objawy stanu patologicznego (Leuba, 1925).

Jeśli dokonamy przeglądu literatury psychologicznej, przekonamy się, że wartości mogą odgrywać ważną rolę w kształtowaniu godnego życia rodzinnego (Adamski, 1991), społecznego (Wrońska, 1995), duchowego (Popielski, 1993), psychicznego (Bergin, 1985; Janczar, 1995) czy nawet politycznego. Sprzyjają one autentycznemu rozwojowi społeczności, osobowości człowieka, w tym również jego religijności. Można mówić o ich wszechstronnym znaczeniu, uniwersalnej roli w procesie rozwoju człowieka i społeczeństwa (Puzynina, 1993; Popielski, 1996; Dienelt, 1996).

Prowadzone przez długie lata dociekania naukowe, dotyczące rozumienia wartości na gruncie psychologii, doprowadziły do ukształtowania dwóch zasadniczych, przeciwstawnych orientacji w obszarze aksjologii. Subiektywizm aksjologiczny wypracował tezę, która twierdzi, że wartości są uzależnione od świadomego przeżycia człowieka i zrelatywizowane względem subiektywnych przeżyć wartościujących. Człowiek jest twórcą wartości. Obiektywizm aksjologiczny natomiast przyznaje, że

wartości są transcendentne wobec człowieka. Istnieją niezależnie od niego są niezmiennie i stałe. Stanowią obiekt ludzkiego zainteresowania, są odkrywane i realizowane w przez człowieka procesie samoaktualizacji (Oleś, 1991; Opoczyńska, 1995).

Według psychologów przychylających się do teorii obiektywizmu aksjologicznego, postawa danej jednostki wobec wartości zawiera trzy składowe: emocjonalną, poznawczą i behawioralną. Nie są one względem siebie obce, lecz przeciwnie, w pewnym sensie się dopełniają. Wielu naukowców tej orientacji uważa, że wartość ma pewną moc, ukierunkowuje człowieka wobec drugiego, jakiejś sytuacji, zmusza do wyjścia poza własny świat, do podjęcia decyzji. Człowiek otwiera się i spotyka drugiego, a także Boską rzeczywistość (Fromm, 1966, 1971; Jung, 1933; Frankl, 1978; Popielski, 1996).

Człowiek zwykle ma mniej lub bardziej sprecyzowane przekonania, dotyczące preferowanych przez niego sposobów postępowania lub celów życiowych. Zdaniem Rokeacha (1969, 1973), przekonania odnoszące się do sposobów bytowania stanowią wartości instrumentalne, natomiast dotyczące celów życiowych stanowią wartości celowe, czyli ostateczne. Wartości instrumentalne służą wartościom ostatecznym, a wartości docelowe mogą być ukierunkowane interpersonalnie na własne zbawienie, prawdziwą miłość bądź dobro społeczeństwa.

Wartości organizowane są w systemy, wg hierarchii ważności właściwej konkretnemu człowiekowi. System wartości danej osoby to hierarchicznie uporządkowany zbiór ustosunkowań człowieka wobec wszystkich wartości wynikających z osobowego bytu, które z punktu widzenia jego bytowania są ważne, cenne i pożądane. Taki system wartości tworzy pewną stałą strukturę, mimo że niektóre jej elementy podlegają wymianie z powodu zachodzących procesów rozwojowych, tak zewnętrznych jak i wewnętrznych. W miarę rozwoju człowieka akceptowane przez niego wartości uzyskują ciągle nowe powiązania w jego osobistym systemie poznawczym (Głaz, 1993; Ostrowska, 1994).

Przeprowadzone badania dowodzą, że hierarchia wartości u człowieka zmienia się wraz z wiekiem, poziomem wykształcenia, a nawet warunkami społecznymi (Bartel, 1991). Badania nad związkiem siły preferencji wartości i jej realizacją ujawniły, że najmocniejszy związek występował wtedy, gdy posiadany system wartości charakteryzował się wysoką hierarchizacją (Bartel, 1996).

Postawa człowieka względem wartości niesie ze sobą z reguły pewien ładunek emocjonalny. W literaturze psychologicznej wielokrotnie używa się zamiennie określenia „emocje” i terminu „uczucia”. Nie zawsze jest to naukowo uzasadnione, chociaż nie są to pojęcia absolutnie sprzeczne. Nie można jednak przeciwstawić sobie emocji i uczuć, gdyż one po prostu dopełniają się. O emocjach można powiedzieć, że mają charakter sytuacyjny, są zazwyczaj krótkotrwałe i mają względnie jednorodny charakter. Ich cechą charakterystyczną jest to, że często impulsywność dominuje tu nad refleksyjnością. Są one reakcją na coś lub kogoś. Są wrodzone. Głównym zadaniem emocji będzie selekcja tego wszystkiego, co otacza człowieka, ze względu na konieczność biologicznego przetrwania. Mobilizują one człowieka bądź obniżają jego zdolność działania. Uczucia natomiast to pewien stan psychiczny, w którym uzewnętrznia się określone stanowisko człowieka wobec zjawisk, przedmiotów i innych osób. Wyraża się w nich jego stosunek do samego siebie, celów życiowych i ideałów oraz *Sacrum* (Izard, 1990).

Ważnym czynnikiem, który warunkuje kształtowanie się wielu aspektów osobowości człowieka, jest jego umiejętność zaangażowania się. Zdaniem niektórych psychologów człowiek w to, co robi, i w to, co go dotyczy, powinien być zaangażowany w pełni, czyli wejść całym sobą w to, co uważa za swoje ważne zadanie. Zaangażowanie przynosi szansę rozwoju osobowego. Rozwój człowieka zaangażowanego w coś następuje niejako po drodze (Sujak, 1989). Człowiek może angażować się na wiele sposobów. Swoje wysiłki może kierować ku naprawie świata, ku drugiemu lub w kierunku *Sacrum*. Zaangażowanie religijne obejmuje wszelką aktywność człowieka skierowaną ku Bogu. Dotyczy ono praktyk religijnych i osobistego odniesienia do Boga. Praktyki religijne mogą mieć charakter prywatny, rodzinny bądź być związane z przynależnością do grupy wyznaniowej. Człowiek wierzący, uczestnicząc w różnorodnych praktykach religijnych związanych z wyznawaną religią, takich jak: modlitwa, przystępowanie do sakramentów św., udział we mszy św. rozwija i wzbogaca własną osobowość. Często czyni ją bardziej autentyczną, dojrzałą, a nawet zintegrowaną (Gruehn, 1966; Wojtasik, 2003).

2. PROBLEM I PROGRAM WŁASNYCH BADAŃ

Przegląd literatury dowodzi, że często kobiety preferują inne wartości (Tokarski, 1999; Betel, Money, 1995), charakteryzują się odmienną religijnością (Wiehe, 1990; Głaz, 1991, 1996; Marcer, Durham, 1999) niż mężczyźni, natomiast przeżycia religijne okazały się niezależne od grupy religijnej, zdrowia psychicznego, rodzaju kultury (Stifler, Greek, Sneek, Dovenmuehle, 1993), a nawet określonego wyznania (Hay, 1979; Hood, Ghorbani, 2001).

W trakcie doznań religijnych intensywne stany emocjonalno-uczuciowe ujawniają się na różne sposoby u osób doświadczających przedmiotu religijnego (Hine, 1969). Niektórzy psychologowie uważają, że sfera emocjonalno-uczuciowa oddziałuje znacząco na proces przeżyć religijnych (Allport, 1988; Gruehn, 1966), zaś inni twierdzą, że to raczej zaangażowanie religijne, związane z praktykami religijnymi takimi jak modlitwa, uczestnictwo w grupie wyznaniowej, udział w liturgii, decydują o intensywności przeżyć religijnych i świadomości ich skutków (Hood, 1980; Hood, Morris, Watson, 1989; Francis, Wilcom, 1996).

Autor, którego zainteresowania naukowe skupiają się wokół problemów wartości, osobowości oraz przeżyć religijnych, podjął próbę znalezienia odpowiedzi na następujące pytania badawcze:

– Czy zmienne niezależne, takie jak: płeć i rodzaj studiów różnicują zmienne psychologiczne: 1) zaangażowanie religijne, 2) skutki przeżycia religijnego, 3) stan emocjonalno-uczuciowy młodzieży studiującej?

– Czy zmienne niezależne: 1) płeć, 2) kierunek studiów różnicują preferencje wartości ostatecznych akceptowanych przez studiującą młodzież?

– W jakim stopniu, i które ze zmiennych niezależnych, czy te dotyczące sfery emocjonalno-uczuciowej, czy też zaangażowania religijnego, uwzględnionych w obecnych badaniach, mają udział w wyjaśnianiu wariacji zmiennych zależnych wśród młodzieży pogrupowanej zgodnie z określonymi preferencjami wartości ostatecznych (wyodrębniono cztery skupienia). Za wartości zmienne niezależne postanowiono przyjąć: 1) stan emocjonalno-uczuciowy, 2) zaangażowanie

religijne, natomiast za zmienną zależną uznano poczucie skutków przeżycia religijnego: obecności i nieobecności Boga.

3. OPIS BADANEJ GRUPY

Badania dotyczące scharakteryzowanej tu problematyki przeprowadzono w 2002 r. wśród młodzieży studiującej w Państwowej Wyższej Szkole Zawodowej w Nowym Sączu oraz na Wydziale Filozofii Wyższej Szkoły Filozoficzno-Pedagogicznej „Ignatianum” w Krakowie. Analizy dokonano na podstawie wyników uzyskanych ze 139 poprawnie wypełnionych kwestionariuszy. Próba badawcza obejmowała 46 mężczyzn i 30 kobiet z Wyższej Szkoły Zawodowej oraz 30 mężczyzn i 33 kobiety studiujących filozofię w „Ignatianum”. Wszyscy badani deklARowali, że mieli doznania o treści religijnej, które odnosiły się do Boga. Dotyczyły one przeżycia obecności i nieobecności Boga. Przedział wiekowy badanej młodzieży mieści się w granicach od 22. do 25. roku życia.

Tabela 1. Rozkład procentowy wyników dotyczący deklaratywności religijnej osób badanych

Stosunek do religii	Wyższa Szkoła Zawodowa		Wydział Filozofii		Razem
	M	K	M	K	
Zd. wierzący	45.7	60.0	46.7	33.3	46.0
Wierzący	47.8	33.3	43.3	48.5	43.9
Raczej wierzący	2.2	3.3	6.7	9.1	5.8
Wątpiący, ale zainteresowany sprawami wiary	4.3	3.3	3.3	9.1	4.3

46% badanych uważa się za zdecydowanie wierzących. Najliczniejszą grupę wśród nich stanowią kobiety ze szkoły zawodowej (60%) i mężczyźni studiujący filozofię (46,7%), a najmniej liczną kobiety studiujące filozofię (33,3%). Prawie taki sam procent badanej młodzieży (43,9) uważa się za wierzących. Wśród nich jest najwięcej studentek filozofii (48,5%) i studentów ze szkoły zawodowej (47,8%), a najmniej kobiet ze szkoły zawodowej (33,3%). Niewielki procent (5,8) badanej młodzieży przyznaje, że jest raczej wierząca. Przede wszystkim twierdzą tak kobiety studiujące filozofię (9,1%). Najmniej liczną grupę (4,3%) stanowi młodzież, która deklaruje się jako wątpiąca, ale poszukująca. Dotyczy to szczególnie kobiet studiujących filozofię (9,1%).

Tabela 2. Rozkład procentowy wyników dotyczący motywów młodzieży w podejmowaniu praktyk religijnych

Moje praktyki religijne wykonuję z:	Wyższa Szkoła Zawodowa		Wydział Filozofii		Razem
	M	K	M	K	
Przyjaźni wobec Boga	13,0	20,0	26,7	30,3	21,6
Wewnętrznej potrzeby	39,1	50,0	66,7	57,5	51,8
Przyzwyczajenia	12,7	26,7	3,3	6,1	15,1
Raczej ze względu na otoczenie	21,7	3,3	33,3	6,1	10,1
Dla rozrywki	4,4	–	–	–	1,4

Badana młodzież (51,8%) najczęściej podejmuje praktyki religijne (uczęszczanie do kościoła, modlenie się) z wewnętrznej potrzeby. Najliczniejszą grupę stanowią tu mężczyźni studiujący filozofię (66,7%), a najmniej liczną młodzież ze szkoły zawodowej (39,1%). Jedna czwarta badanej młodzieży (21,6%) przyznaje, że praktyki religijne wypełnia z przyjaźni wobec Boga. Uważają tak szczególnie studentki filozofii (30,3%), a w mniejszym stopniu mężczyźni studiujący w szkole zawodowej (13%). Niewielki procent badanych (15,1) uczestnicy w praktykach religijnych z przyzwyczajenia. Najliczniejszą grupę pod tym względem stanowią studentki ze szkoły zawodowej (26,7%), a mniej liczną studenci filozofii (3,3%). 10,1% badanej młodzieży przyznaje, że praktyki religijne spełnia ze względu na otoczenie. Dotyczy to głównie studentów filozofii (33,3%), a najmniej kobiet ze szkoły zawodowej (3,3%). Natomiast nieliczni swoje praktyki religijne wypełniają dla rozrywki (1,4%).

Tabela 3. Rozkład procentowy wyników dotyczący częstotliwości przeżycia obecności Boga przez młodzież

Zakres częstotliwości	Wyższa Szkoła Zawodowa		Wydział Filozofii		Razem
	M	K	M	K	
Bardzo często	8,7	6,7	3,3	15,1	8,6
Często	21,7	33,3	23,3	39,4	28,8
Rzadko	47,8	33,3	33,3	39,4	39,6
Bardzo rzadko	21,7	26,6	40,0	6,1	23,0

39,6% badanych studentów twierdzi, że rzadko doznawało przeżycia obecności Boga. Wśród nich jest najwięcej mężczyzn studiujących w wyższej szkole zawodowej (47,8%), a najmniej kobiet studiujących także w szkole zawodowej i filozofów (33,3%). Prawie jedna trzecia badanej młodzieży (28,8%) uważa, że z przeżyciem obecności Boga spotkała się często. Najwięcej jest w tej grupie kobiet studiujących filozofię (39,4%), a najmniej mężczyzn studiujących w szkole zawodowej (21,7%). 23% młodzieży jest przekonana, że doznanie to pojawiała się w ich życiu bardzo rzadko. Najliczniejszą grupę stanowią pod tym względem mężczyźni studiujący filozofię (40%), a najmniej liczną kobiety studiujące także filozofię (6,1%). Niewielki procent badanych (8,6%) uważa, że przeżycie obecności Boga towarzyszyło im bardzo często. Doznanie to najbardziej dotyczyło kobiet studiujących filozofię (15,1%), a najmniej filozofów (3,3%).

Tabela 4. Rozkład procentowy wyników dotyczący częstotliwości przeżycia nieobecności Boga przez młodzież

Zakres częstotliwości	Wyższa Szkoła Zawodowa		Wydział Filozofii		Razem
	M	K	M	K	
Bardzo często	10,8	6,7	3,3	6,1	7,2
Często	21,8	16,7	10,0	39,4	22,3
Rzadko	45,6	50,0	70,0	12,1	43,9
Bardzo rzadko	21,8	26,6	16,7	42,2	26,6

Prawie połowa (43,9%) badanych studentów twierdzi, że rzadko doznawała przeżycia nieobecności Boga. Najliczniejszą grupę pod tym względem stanowią mężczyźni studiujący filozofię (70%), a najmniej liczną kobiety zajmujące się również filozofią (12,1%). 26,6% młodzieży uważa, że przeżycie nieobecności Boga towarzyszyło im bardzo rzadko. Najwięcej w tej grupie jest studentek filozofii (42,2%), a najmniej filozofów (16,7%). Prawie jedna czwarta (22,3%) badanej młodzieży twierdzi, że przeżycie nieobecności Boga pojawiało się w ich życiu często. Tak twierdzi najwięcej kobiet zajmujących się filozofią (39,4%), a najmniej mężczyzn filozofów (10%). Niewielki procent (7,2%) przyznaje, że przeżycie nieobecności Boga towarzyszyło im bardzo często. Najbardziej dotyczyło ono mężczyzn studiujących w szkole zawodowej (10,8%), a najmniej mężczyzn filozofów (3,3%).

4. METODY ZASTOSOWANE W PRACY

Zainteresowanie psychologów wartościami, stanami emocjonalno-uczuciowymi i religijnością zaowocowało w ciągu ostatnich lat opracowaniem wielu narzędzi badawczych, pozwalających określić ich strukturę, znaczenie w procesie rozwoju osobowości, a także skutki (Łosiak, 1994; Matuszewski, Ścigała, 1998; Hood, Morris, Watson, 1993; Hood, Spilka, Hunsberger, Gorsuch, 1996; Król, 2001).

W celu określenia preferencji wartości młodzieży studiującej użyto Skali Wartości (*Value Survey*) Rokeacha. Skala ta zawiera dwie podskale. Każda z nich wyróżnia 18 wartości. Jedna z podskal służy określeniu preferencji wartości ostatecznych, tj. najważniejszych celów, druga natomiast pozwala uszeregować wartości instrumentalne, czyli najogólniejsze sposoby postępowania. Według Rokeacha poszczególne wartości to trwałe przekonanie, że określony sposób postępowania lub stan egzystencji jest społecznie lub indywidualnie preferowany w zestawieniu z alternatywnym rodzajem postępowania lub ostatecznym stanem egzystencji ludzkiej. Wartości, wedle tej skali, układają się w hierarchiczny system. System wartości jest zbiorem przekonań o preferowanych sposobach postępowania albo ostatecznych stanach egzystencji (Brzozowski, 1986, 1989).

Do pomiaru struktury kontroli emocjonalnej młodzieży użyto *Kwestionariusza Kontroli Emocjonalnej* (KKE) Brzezińskiego. Składa się on z 5 podskal takich jak: skala kontroli ekspresji (Ke), motywacji emocjonalno-racjonalnej (Mer), odporności emocjonalnej (Oe), kontroli sytuacji (Ks) oraz pobudliwości emocjonalnej (Pe). Każda z tych podskal zawiera 9 twierdzeń. Rzetelność testu w obrębie poszczególnych skal waha się od .74 do .86. (Brzeziński, 1974).

Do pomiaru zaangażowania religijnego badanej młodzieży użyto *Skali Zaangażowania Religijnego* (SZR) Golana (1992), która ma 4 podskale, 2 dotyczą zaangażowania w życie sakramentalne (ZK) i wobec ludzi (ZL), a następne obejmują zaangażowanie wewnętrzne i odnoszą się do intensywności modlitwy (WM) i własnej religijności (WR). Osoby badane udzielały odpowiedzi według 5-stopniowej skali ocen. Zgodność wewnętrzną dla całej skali mierzona współczynnikiem α -Cronbacha wynosi .85.

Do określenia intensywności poczucia skutków przeżycia religijnego autor artykułu posłużył się własnym narzędziem badawczym, a mianowicie *Skalą Poczucia Skutków Przeżycia Religijnego* (SPSPR) (Głaz, 2003). Skala ta ma 3 podskale. Pierwsza określa intensywność skutków przeżycia obecności Boga (OB), gdzie współczynnik zgodności wewnętrznej α -Cronbacha wynosi .93. Druga pozwala określić intensywność uczuć towarzyszących osobie podczas przeżycia nieobecności Boga (UCZ), a współczynnik zgodności wewnętrznej α -Cronbacha wynosi .83. Ostatnia z nich określa intensywność skutków przeżycia nieobecności Boga (NOB). Współczynnik zgodności wewnętrznej α -Cronbacha jest tu również wysoki, wynosi .89.

W celu pogrupowania badanych osób o podobnych cechach, posłużono się analizą skupień, metody K-means (Marek, Noworol, 1983).

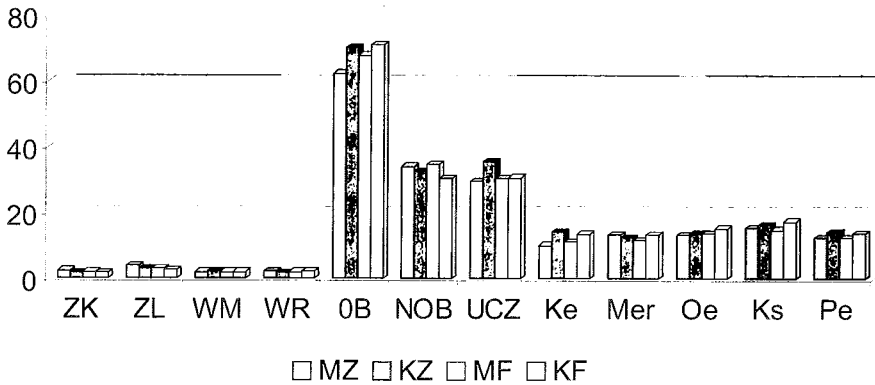
5. ANALIZA WYNIKÓW

Otrzymane w trakcie badań przeprowadzonych przy użyciu kwestionariuszy SW, KKE, SZR i SPSPR wśród wszystkich czterech podgrup (studenci /MZ/ i studentki /KZ/ Państwowej Wyższej Szkoły Zawodowej oraz studenci /MF/ i studentki /KF/ Wydziału Filozoficznego „Ignatianum”) wartości zostały poddane analizie statystycznej. W celu opracowania danych statystycznych użyto pakietu programów statystycznych BMBP (Nixon, 1992). Analizy uzyskanych wyników dokonano opierając się na wartościach średnich (M) i odchyleniach standardowych (SD). Następnie przeprowadzono *Analizę wariancji* (ANOVA) oraz zastosowano *Test porównań wielokrotnych – Student-Newman-Keuls*. W celu wyodrębnienia zmiennych niezależnych, esencjalnych oraz określenia wielkości wariancji wyjaśnianej przez te zmienne zastosowano analizę wielokrotnej regresji krokowej. Różnice statystycznie istotne bądź podobieństwa między poszczególnymi podgrupami badanej młodzieży w zakresie przeciętnych profili umożliwią znalezienie odpowiedzi na pytania badawcze.

5.1 PŁEĆ I RODZAJ STUDIÓW A ZMIENNE ZALEŻNE

Zgodnie z założeniami przyjętymi przez niektórych psychologów, przyczyna odmiennej religijności, poziomu życia emocjonalno-uczuciowego tkwi w szeroko pojętych różnicowaniach warunków społecznych, preferowanym modelu wychowawczym, a także różnicach indywidualnych (Sherkat, Darnell, 1999; Sherkat, Darren, 1997).

Jako kryterium różnicujące zmienne zależne obrano płeć i rodzaj wybranych studiów. Zgodnie z przyjętym programem badań, aby określić bliżej związek pomiędzy płcią i rodzajem studiów a zaangażowaniem religijnym, poczuciem skutków przeżycia religijnego: obecności i nieobecności Boga oraz stanem emocjonalno-uczuciowym badanej młodzieży, uzyskane wyniki badań wedle *Skali Zaangażowania Religijnego* (SZR), *Skali Poczucia Skutków Przeżycia Religijnego* (SPSPR) i *Kwestionariusza Kontroli Emocjonalnej* (KKE) poddano dalszej analizie.



Rycina 1. Średnie arytmetyczne dla wszystkich podgrup badanych testami SZR, SPSPR i KKE

Zastosowanie *Analizy wariancji (ANOVA)* i *Testu porównań wielokrotnych* do analizy uzyskanych wyników dowodzi, że istotnie statystycznie różnice notuje się w każdej podgrupie badanych osób w kilku czynnikach (ryc. 1, tabela 5). Co sugeruje, że poszczególne podgrupy młodzieży charakteryzują się zróżnicowaniem badanych aspektów własnej osobowości.

Tabela 5. Różnice statystyczne: Analiza wariancji (ANOVA) (F, p) oraz

Test porównań wielokrotnych dla skal testów SZR, SPSPR i KKE.

Różnice statystycznie istotne dla wszystkich podgrup zaznaczono podając wartości p

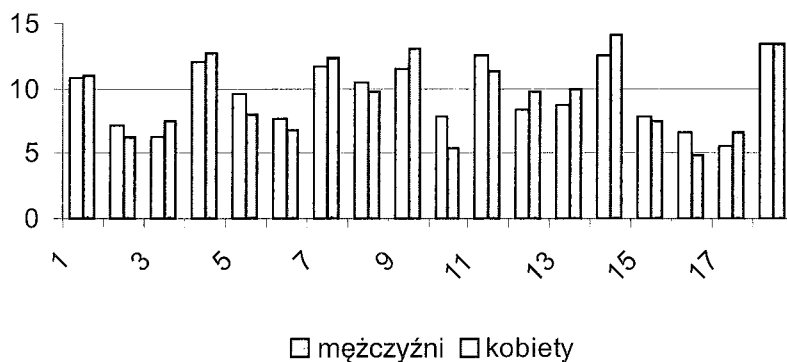
Skale	MZ: KZ	MZ: MF	MZ: KF	KZ: MF	MF: KF	F	dF	p
ZK	.001	–	.001	–	–	2.81	3	.04
ZL	.001	.01	.001	–	–	7.42	3	.0003
WM	–	–	–	–	–	.29	3	n. i.
WR	–	–	–	–	–	1.47	3	n. i.
OB.	–	–	.01	–	–	2.38	3	.05
NOB	–	–	–	–	–	.90	3	n. i.
UCZ	.05	–	–	–	–	2.77	3	.05
Ke	.05	–	.05	.05	–	18.71	3	.05
Mer	–	.01	–	–	.01	2.61	3	.05
Oe	–	–	.01	–	–	3.00	3	.03
Ks	–	–	.01	–	.05	5.23	3.	.002
Pe	.01	–	–	–	–	3.38	3	.02

Istotne różnice dotyczą dwóch czynników SZR podskali ZK między studentami a studentkami szkoły zawodowej i filozofii, co oznacza, że studenci szkoły zawodowej ujawniają większy poziom zaangażowania w życie sakramentalne (ZK) niż pozostałe podgrupy. Najniższy zaś poziom uczestnictwa w życiu sakramentalnym mają kobiety szkoły zawodowej i filozofii ($F=2.81$, $p<.04$). Podobne relacje obserwujemy, porównując czynnik ZL u studentów i studentek szkoły zawodowej, studentów szkoły zawodowej i studentów filozofii, a także wyniki ogólne

mężczyzn i kobiet. Oznacza to, że studenci szkoły zawodowej charakteryzują się większym poziomem zaangażowania względem ludzi (ZL) niż pozostałe podgrupy ($F=7.42$, $p<.0003$). Różnice istotne statystycznie widoczne są również w dwóch czynnikach SSPR w podskali OB między studentami szkoły zawodowej a studentkami filozofii. Kobietom studiującym filozofię towarzyszy najwyższa świadomość skutków przeżycia obecności Boga, najniższa zaś studentom szkoły zawodowej ($F=2.38$, $p<.05$). W czynniku UCZ występują widoczne różnice między studentami i studentkami szkoły zawodowej. Intensywniejszych uczuć w trakcie przeżycia nieobecności Boga (UCZ) doświadczają częściej studentki szkoły zawodowej, a rzadziej mężczyźni studiujący w szkole zawodowej ($F=2.77$, $p<.05$). Istotne różnice widoczne są we wszystkich czynnikach KKE w podskali Ke między studentami a studentkami szkoły zawodowej i studentkami filozofii oraz studentkami szkoły zawodowej a studentkami filozofii. Oznacza to, że najwyższą zdolność kontrolowania zewnętrznych przejawów przeżywanych emocji (Ke) mają studentki szkoły zawodowej, najniższą zaś studenci szkoły zawodowej ($F=18.75$, $p<.05$). W podskali Mer studenci szkoły zawodowej i kobiety studiujące filozofię charakteryzują się wyższą zdolnością kontroli i przemyślenia swojego zachowania niż studenci filozofii ($F=2.61$, $p<.05$). Wedle podskali Oe studenci szkoły zawodowej wykazują większą odporność na emocje, a nadmierną kontrolę swojego zachowania ujawniają studentki filozofii w porównaniu ze studentami szkoły zawodowej ($F=3.00$, $p<.03$). W badaniach wg podskali Ks studentki filozofii uzewnętrzniają wysoką zdolność kontrolowania sytuacji emotogennych, zaś najmniejszą filozofowie ($F=5.23$, $p<.002$). Wyniki badań wedle podskali Pe ukazały, że studenci wyższej szkoły zawodowej charakteryzują się mniejszą pobudliwością emocjonalną niż studentki szkoły zawodowej ($F=3.38$, $p<.02$).

5.2 PŁEĆ A WARTOŚCI

Zgodnie z przyjętymi założeniami i wcześniej uzyskanymi wynikami można stwierdzić, że często mężczyźni preferują w swoim życiu inny świat wartości ostatecznych niż kobiety (Francis, Wilcox, 1996; Betel, Money, 1995). Jako kryterium różnicujące przyjęto płeć (zmienna niezależna). Zmiennymi zależnymi natomiast będą wartości ostateczne otrzymane podczas badań w *Skali Wartości* (SW).

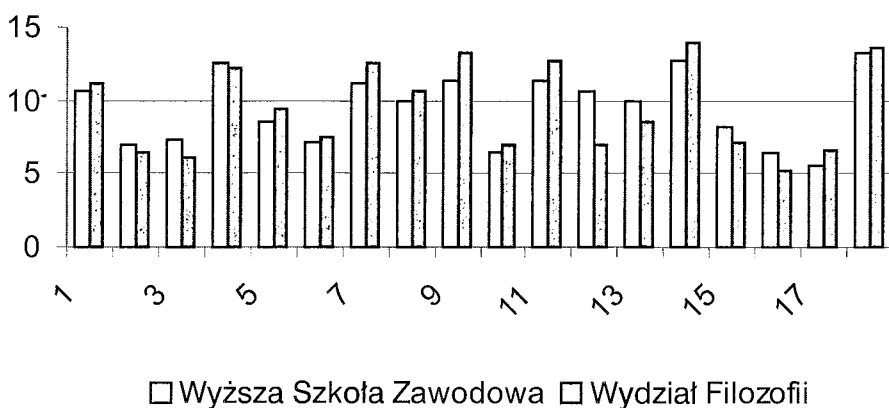


Rycina 2. Średnie arytmetyczne dla mężczyzn i kobiet badanych *Skalą Wartości* (SW)

Różnice istotne statystycznie w wyborach wartości ostatecznych między mężczyznami a kobietami zachodzą w kilku pozycjach rangowych (ryc. 2). Mężczyźni bardziej cenią sobie „mądrość” ($F=3.31$, $p<.05$), „sukcesy życiowe” ($F=5.29$, $p<.02$), „wolność osobistą” ($F=2.92$, $p<.05$) i „wygodne życie” ($F=3.37$, $p<.05$). Kobiety natomiast „pokój na świecie” ($F=3.46$, $p<.05$), „uznanie społeczne” ($F=4.41$, $p<.04$) i „zbawienie”, a także „życie wieczne” ($F=3.05$, $p<.05$).

5.3 KIERUNEK STUDIÓW A WARTOŚCI

Jak wynika z analizy uzyskanych wyników, płeć różnicuje tylko niektóre preferowane wartości ostateczne (ryc. 2). Postanowiono zatem określić związki, jakie zachodzą między kierunkiem studiów a preferencją wartości ostatecznych. Przyjęto, że zmienną niezależną będzie kierunek studiów, natomiast zmienne zależne, podobnie jak wcześniej, będą stanowić wartości ostateczne uzyskane w trakcie badań wedle *Skali Wartości* (SW).



Rycina 3. Średnie arytmetyczne dla młodzieży wyższej szkoły zawodowej i studentów filozofii badanych *Skalą Wartości* (SW)

Różnice istotne statystycznie pomiędzy młodzieżą wyższej szkoły zawodowej a studentami filozofii, dotyczące preferencji wartości, widoczne są w kilku pozycjach (ryc. 3). Filozofowie bardziej cenią „mądrość” ($F=3.54$, $p<.05$), „wewnętrzny spokój i harmonię” ($F=22.55$, $p<.0001$), „wolność osobistą” ($F=3.53$, $p<.05$) niż młodzież szkoły zawodowej. Studenci szkoły zawodowej natomiast wybierają częściej niż studenci filozofii „sukcesy życiowe” ($F=3.65$, $p<.008$) i „uznanie zawodowe” ($F=5.43$, $p<.02$).

5.4. PODZIAŁ I CHARAKTERYSTYKA SKUPIEŃ HOMOGENICZNYCH POD WZGLĘDEM PREFERENCJI WARTOŚCI OSTATECZNYCH

Analiza wyników ujawnia, że płeć i rodzaj studiów różnicują tylko niektóre zmienne psychologiczne uzyskane w *Skali Poczucia Skutków Przeżycia Religijnego* (SPSPR), *Skali Zaangażowania Religijnego* (SZR), *Kwestionariuszu Kontroli Emocjonalnej* (KKE) i *Skali Wartości* (SW) (ryc. 1, 2, 3 i tabela 5). Sugeruje się, że istotne mogą okazać się inne zmienne psychologiczne niż płeć i rodzaj stu-

diów, które będą różnicować zmienne zależne otrzymane przy zastosowaniu użytych narzędzi badawczych.

Psychologowie, w celu wyodrębnienia osób o podobnych cechach i strukturach psychicznych, często posługują się specjalnie w tym celu opracowanymi metodami, które pozwalają rozwiązać postawiony problem. W celu pogrupowania młodzieży o podobnej lub odmiennej preferencji wartości zastosowano analizę skupień. Przyjęto, że zmiennymi kryterialnymi będą zmienne psychologiczne (wartości ostateczne) uszeregowane według *Skali wartości (SW)* Rokeacha. Wartości ostateczne to takie, które określają stan finalny ludzkich dążeń i pragnień. Wartość, której przyznano najmniejszą liczbę wyborów, miała rangę 18, zaś największa liczba wyborów uzyskała rangę 1. Dzięki zastosowaniu analizy nieparametrycznej możliwe jest porównanie rang w różnych podgrupach. Rangi transformowane mogą być również poddawane analizie statystycznej. Badaniom poddano opisaną wcześniej grupę młodzieży.

Wśród zmiennych psychologicznych (kryterialnych) otrzymanych na podstawie *Skali Wartości (SW)* wyodrębniono cztery skupienia, grupy o odmiennej preferencji wartości oraz o nierównej liczbie osób. W pierwszym skupieniu znalazło się 35 osób, w drugim 37. Natomiast skupienie trzecie liczy 36 osób, a czwarte 31.

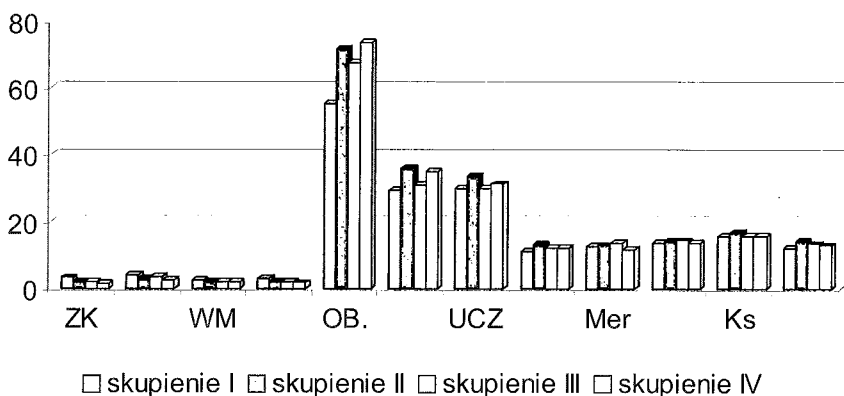
Tabela 6. Średnie arytmetyczne preferowanych wartości ostatecznych i odchylenia standardowe. *Analiza wariancji (ANOVA)* (F, p) dla wyników uzyskanych w *Skali Wartości (SW)* wszystkich skupień. Różnice statystycznie istotne zaznaczono podając wartość p

Wartości	Skupienie I		Skupienie II		Skupienie III		Skupienie IV		F	dF	p
	M	SD	M	SD	M	SD	M	SD			
1	10.90	4.99	9.89	4.47	14.86	2.93	7.80	3.65	14.05	3	.05
2	6.62	5.15	6.35	4.26	7.39	4.67	6.51	5.20	.33	3	–
3	5.35	3.85	8.18	4.30	6.81	4.11	6.66	3.91	2.77	3	.04
4	11.48	4.50	13.62	3.56	12.91	4.19	11.40	3.06	2.76	3	.04
5	9.19	4.80	6.54	3.88	13.78	3.05	6.12	3.29	31.21	3	.05
6	7.61	4.18	6.55	3.90	7.50	3.42	7.63	3.78. 67	3	–	
7	8.26	4.26	12.08	4.28	12.75	3.71	14.72	3.21	15.74	3	.05
8	11.35	4.29	9.95	3.43	10.72	3.71	8.89	3.21	2.56	3	.058
9	10.41	3.79	12.57	4.45	11.25	3.84	14.42	2.73	7.26	3	.05
10	6.00	4.80	6.35	3.51	6.58	4.75	6.87	4.28	1.81	3	–
11	11.80	3.35	11.27	3.82	11.58	4.36	13.34	3.41	2.11	3	–
12	9.19	4.26	14.67	2.24	5.75	3.55	6.02	3.01	57.67	3	.05
13	7.54	4.27	11.67	4.93	7.83	4.77	9.74	3.00	6.92	3	.05
14	10.91	5.06	12.95	5.39	12.50	5.18	16.34	2.26	8.31	3	.05
15	7.74	5.32	7.14	4.63	7.72	4.27	8.49	4.53. 51	3	–	
16	15.90	2.54	3.89	3.70	2.44	2.23	2.65	3.16	151.96	3	.05
17	6.77	5.46	5.16	4.19	5.64	3.71	6.65	4.54	1.07	3	–
18	13.93	4.77	11.91	4.82	12.44	4.16	15.74	2.61	6.00	3	.001

Rozkład wyników w tabeli 6 ukazuje, że różnice istotne statystycznie zachodzą w dwunastu pozycjach rangowych wartości ostatecznych. Biorąc pod uwagę ran-

gę preferowanych wartości w czterech skupieniach oraz istotność różnic, określono cztery różne postawy badanej młodzieży względem przyjmowanych wartości ostatecznych. Młodzież o postawie *witalno-ascetycznej* (skupienie I), *asertywno-altruistycznej* (skupienie II), *duchowo-ascetycznej* (skupienie III) i *kosmopolitycznej* (IV).

Ukazano również (ryc. 4 i tabela 7), jak wyglądają pozostałe zmienne psychologiczne uzyskane w testach SZR, SPSPR i KKE podczas badań młodzieży akademickiej w kontekście typów o różnych preferowanych wartościach ostatecznych skategoryzowanych za pomocą analizy skupień.



Rycina 4. Średnie arytmetyczne dla wszystkich skupień osób badanych testami SZR, SPSPR i KKE

Otrzymany rozkład danych psychologicznych dowodzi, że różnice statystycznie istotne notuje się w ośmiu czynnikach w testach SZR, SPSPR i KKE między poszczególnymi skupieniami badanej młodzieży (tabela 7), co świadczy o dużym zróżnicowaniu niektórych wartości psychologicznych w poszczególnych wyodrębnionych podgrupach młodzieży studiującej (skupienia).

Młodzież o *postawie witalno-ascetycznej* (skupienie I) ujawnia najwyższe wyniki w zakresie struktury zaangażowania religijnego spośród wszystkich osób badanych. Są to osoby o bogatej religijności, dbające o jej rozwój (WR). Korzystają bardzo często z sakramentów (ZK), są zainteresowane sprawami innych ludzi (ZL). Troszczą się o rozwój własnej modlitwy (WM). Nie przywiązują wielkiego znaczenia do przeżycia obecności i nieobecności Boga (OB.), jak również uczuć pojawiających się w trakcie przeżycia nieobecności Boga (UCZ). Najbardziej preferują takie wartości jak: „mądrość”, „dojrzała miłość”, „szacunek dla siebie” i „zbawienie”. Mając najniższy poziom zdolności kontrolowania zewnętrznych przejawów przeżywanego emocji (Ke) oraz małą pobudliwość emocjonalną (Pe) w porównaniu z innymi badanymi.

Osoby o *postawie asertywno-altruistycznej* (skupienie II) charakteryzują się zróżnicowaną strukturą religijności. Ujawniają duże zainteresowanie względem innych ludzi (ZL), zaś mniej dbają o rozwój własnej modlitwy (WM) i mniejszą wagę przywiązują do życia sakramentalnego (ZK). Mając dużą świadomość skutków

przeżycia obecności Boga (OB) i obecności uczuć pojawiających się w momencie przeżywania Jego nieobecności (UCZ).

Tabela 7. Różnice statystyczne: *Analiza wariancji (ANOVA) (F, p)* oraz Test porównań wielokrotnych dla skal testów SZR, SPSPR i KKE wszystkich skupień. Różnice statystycznie istotne dla poszczególnych skupień zaznaczono podając wartości p

Skale	Skupienie I: II	Skupienie I: III	Skupienie I: IV	Skupienie II: IV	Skupienie III: IV	F	DF	p
ZK	.001	.001	.001	–	–	15.37	3	.05
ZL	.001	.001	.001	.01	.05	12.74	3	.05
WM	.001	.05	.001	–	–	7.41	3	.0001
WR	.001	.001	.001	–	–	15.70	3	.05
OB.	.001	.001	.001	–	–	11.76	3	.05
NOB	.01	–	–	–	–	2.83	3	.04
UCZ	–	–	–	–	–	1.05	3	n. i.
Ke	–	–	–	–	–	1.67	3	n. i.
Mer	–	–	–	–	.05	3.39	3.	.01
Oe	–	–	–	–	–	45	3	n. i.
Ks	–	–	–	–	–	58	3	n. i.
Pe	.05	–	–	–	–	2.90	3	.04

Najbardziej cenią sobie takie wartości jak: „zbawienie”, „zdrowie”, „dojrzała miłość”, „szacunek dla siebie” i „prawdziwa przyjaźń”. Charakteryzują się dużą zdolnością kontrolowania zewnętrznych przejawów przeżywanych emocji (Ke), własnych zachowań (Oe) oraz sytuacji emotogennych (Ks), a także wysoką pobudliwością emocjonalną (Pe).

Młodzież o *postawie duchowo-ascetycznej* (skupienie III) ma słabo rozwiniętą strukturę zaangażowania religijnego pod każdym względem, z wyjątkiem zaangażowania się na rzecz drugich (ZL). Nie troszczą się zbyt o rozwój własnej religijności. Ujawniają małą świadomość uczuć towarzyszących im podczas przeżycia nieobecności Boga (UCZ). Najbardziej preferują takie wartości jak: „zbawienie”, „zdrowie”, „wewnętrzny spokój i harmonia”, „szacunek dla siebie” i „mądrość”. Natomiast ich struktura życia emocjonalnego charakteryzuje się najlepiej rozbudowaną motywacją o charakterze racjonalnym (Mer) i zdolnością kontrolowania własnych zachowań w stanach emocjonalnych (Oe) pośród wszystkich podgrup badanych.

Osoby o *postawie kosmopolitycznej* (skupienie IV) mają najuboższą pod każdym względem strukturę zaangażowania religijnego. Brak im zainteresowania rozwojem własnej religijności (WR), modlitwa nie odgrywa wielkiego znaczenia w ich życiu (WM). Ich życie religijne jest bardzo ubogie. Nie ujawniają wielkiego zainteresowania otoczeniem (ZL), natomiast wykazują wysoką świadomość skutków przeżycia obecności Boga (OB). Cenią sobie takie wartości jak: „zbawienie”, „wewnętrzny spokój i harmonia”, „pokój na świecie”, „mądrość” i „zdrowie”. Mają dobrze rozwinięte niektóre sfery życia emocjonalnego, nato-

miast niedostatecznie ukształtowaną kontrolę zewnętrznych przejawów przeżywanych emocji (Ks). Ich zachowanie najczęściej jest pozbawione większej kontroli i ma charakter impulsywny (Mer).

5.4.1 Wyniki analizy wielokrotnej regresji krokowej w poszczególnych skupieniach

Zgodnie z przyjętym programem badań, postanowiono ustalić, które ze zmiennych niezależnych, czy te dotyczące zaangażowania religijnego, czy też sfery emocjonalno-uczuciowej, i w jakim stopniu wyjaśniają wariancję zmiennych zależnych w grupach osób o określonym profilu preferencji wartości ostatecznych (w poszczególnych skupieniach). Wyodrębniono również spośród wszystkich zmiennych niezależnych te zmienne esencjalne, które mają istotny wpływ na zmienne zależne. W tym celu zastosowano procedurę wielokrotnej regresji krokowej. Przyjęto, że wartościami zmiennymi niezależnymi będą dane uzyskane na podstawie *Skali Zaangażowania Religijnego* (SZR) i *Kwestionariusza Kontroli Emocjonalnej* (KKE). Dotyczą one zaangażowania religijnego i sfery emocjonalno-uczuciowej człowieka. Zmiennymi zależnymi natomiast będą zmienne psychologiczne uzyskane w *Skali Poczucia Skutków Przeżycia Religijnego* (SPSPR). Odnoszą się one do poczucia skutków przeżycia obecności Boga (OB) i poczucia skutków przeżycia nieobecności Boga (NOB).

Tabela 8. Esencjalne zmienne niezależne wyjaśniające wariancję poczucia skutków przeżycia obecności Boga (OB) w poszczególnych skupieniach.
Wyniki analizy wielokrotnej regresji krokowej

Skupienia	Esencjalne zmienne niezależne	R	Procent wariancji wyjaśnionej
I	WM	.8300	69
	Ks	.8553	73
II	ZK	.6388	41
III	WR	.6105	37
	WM	.7293	53
	ZK	.7773	60
IV	ZK	.5452	29
	Oe	.6559	43

W skupieniu I dwie zmienne esencjalne niezależne mają wpływ na zmienną zależną OB, a są to własna modlitwa (WM) i zdolność do kontrolowania sytuacji emotogennych (Ks). Esencjalna zmienna niezależna MW wyjaśnia aż 69% zmienności zmiennej zależnej OB ($R = .8300$). Wejście do regresji najślabszej zmiennej esencjalnej niezależnej Ks spowodowało wzrost wariancji OB o 4%. Natomiast obie zmienne esencjalne niezależne wyjaśniają 73% zmienności zmiennej zależnej OB ($R = .8553$). Wartość uzyskanego równania wielokrotnej regresji określa wartość testu $F = 17.20$, $df = 2$, $p < .05$. Równanie regresji przedstawia się następująco: $OB = 8.07 + 0.24 \times WM + 0.53 \times Ks$.

W skupieniu II tylko jedna esencjalna zmienna niezależna posiada wpływ na zmienną zależną OB. Jest to zaangażowanie w życie sakramentalne (ZK).

Wyjaśnia ona 41% wariacji zmiennej zależnej OB ($R = .6388$). Wartość otrzymanego równania wielokrotnej regresji określa wartość testu $F=24.13$, $df=1$, $p<.05$. Równanie regresji przedstawia się następująco: $OB=84.64 + -7.54 \times ZK$.

W skupieniu III trzy esencjalne zmienne niezależne wpływają na zmienną zależną OB. Są nimi własna religijność (WR), modlitwa (WM) i zaangażowanie w życie sakramentalne (ZK). Należy stwierdzić, że esencjalna zmienna niezależna WR wyjaśnia 37% zmienności zmiennej zależnej OB. Pojawienie się w regresji najśłabszej zmiennej esencjalnej niezależnej ZK spowodowało wzrost wariacji zmiennej zależnej OB o 7%. Natomiast wszystkie zmienne esencjalne wyjaśniają 60% wariacji zmiennej zależnej OB ($R = .7773$). Wartość uzyskanego równania wielokrotnej regresji określa wartość testu $F=16.29$, $df=3$, $p<.05$. Równanie regresji przedstawia się następująco: $OB=101.85 + -8.84 \times WR + -11.80 \times WM + 5.21 \times ZK$.

W skupieniu IV dwie zmienne esencjalne niezależne: zaangażowanie w życie sakramentalne (ZK) i odporność emocjonalna (Oe), mają wpływ na zmienną zależną OB. Pierwsza zmienna esencjalna niezależna ZK wyjaśnia 29% wariacji zmiennej zależnej OB ($R = .5452$). Zaistnienie najśłabszej zmiennej niezależnej esencjalnej Oe w regresji spowodowało wzrost wariacji zmiennej zależnej OB o 14%. Natomiast ostatnia zmienna esencjalna wraz z pierwszą wyjaśnia 43% wariacji zmiennej zależnej OB ($R = .6559$). Wartość uzyskanego równania wielokrotnej regresji określa wartość testu $F=12.08$, $df=2$, $p<.05$. Równanie regresji jest następująco: $OB=100.09 + -5.23 \times ZK + -1.38 \times Oe$.

Tabela 9. Esencjalne zmienne niezależne wyjaśniające wariację poczucia skutków przeżycia nieobecności Boga (NOB) w poszczególnych skupieniach. Wyniki analizy wielokrotnej regresji krokowej

Skupienia	Esencjalne zmienne niezależne	R	Procent wariacji wyjaśnionej
I	-	-	-
II	-	-	-
III	WR	.4461	20
IV	WM	.4305	18

W skupieniu I i II nie notuje się zmiennych niezależnych, które miałyby wpływ na zmienną zależną NOB.

W skupieniu III jedna zmienna esencjalna niezależna ma wpływ na zmienną zależną NOB, jest to własna religijność (WR). Wyjaśnia ona 20% zmienności zmiennej zależnej NOB ($R = .4461$). Wartość uzyskanego równania wielokrotnej regresji określa wartość testu $F=8.45$, $df=1$, $p<.05$. Równanie regresji jest następująco: $NOB=42.49 + -6.06 \times WR$.

W skupieniu IV również tylko jedna zmienna esencjalna niezależna ma wpływ na zmienną zależną NOB, a mianowicie jest to wewnętrzne zaangażowanie modlitewne (WM). Wyjaśnia ona 18% wariacji zmiennej zależnej NOB ($R = .4305$). Wartość otrzymanego równania wielokrotnej regresji określa wartość te-

stu $F=6.27$, $df=1$, $p<.05$. Równanie regresji przedstawia się następująco: $NOB = 46.69 + -6.93 \times WM$.

6. Dyskusja wyników

Metody zastosowane w badaniach przedstawionych w niniejszym artykule pozwoliły zgromadzić bogaty materiał empiryczny. Badania przeprowadzono wśród młodzieży męskiej i żeńskiej kształcącej się w zakresie filozofii, a także zdobywającej wykształcenie zawodowe. Zgodnie z założeniem, autor poszukiwał odpowiedzi na postawione pytania badawcze, dotyczące niektórych aspektów osobowości.

1. Analiza materiału uzyskanego w trakcie obecnych badań dowodzi, że płeć i rodzaj studiów tylko w niektórych czynnikach branych pod uwagę różnicują zmienne zależne dotyczące zaangażowania religijnego, poczucia skutków przeżycia religijnego i sfery emocjonalno-uczuciowej. Większe zaangażowanie w życie sakramentalne i wobec ludzi ujawniają studenci ze szkoły zawodowej niż studentki tej szkoły i pozostałe podgrupy. Najwyższą intensywność skutków przeżycia obecności Boga mają studentki filozofii, a najniższą studenci szkoły zawodowej. Natomiast wyższa intensywność uczuć występujących podczas przeżycia nieobecności Boga towarzyszy studentkom szkoły zawodowej niż studentom. Otrzymane wyniki z zakresie religijności badanej młodzieży wykazują duże zróżnicowanie. Nie potwierdziły się badania przeprowadzone przez niektórych psychologów, które dowodziły, że kobiety są bardziej religijne i bardziej uczuciowo przeżywają własną religijność niż mężczyźni (Chartters, Taylor, Lincoln, 1999; Taylor, Chartters, 1996). Być może, na stan zróżnicowania badanych aspektów osobowości decydująco oddziałuje wychowanie i wybór uczelni, a nie płeć. Sfera emocjonalno-uczuciowa mężczyzn nie różni się wiele od tej właściwej kobietom. Nie potwierdzają tego wcześniejsze badania, które dowodzą, że kobiety doświadczają emocji bardziej intensywnie i żywiołowo niż mężczyźni (Brody, Hall, 1993). Najwyższą zdolność kontrolowania zewnętrznych przejawów przeżywanych emocji oraz wysoką pobudliwość emocjonalną wykazują studentki szkoły zawodowej. Dużą odporność na emocje oraz sytuacje emocjonalne ujawniają studentki filozofii. One również charakteryzują się wyższą zdolnością kontrolowania swoich przemyśleń niż młodzież pozostałych podgrup. Niewykluczone, że wpływ na ich stan emocjonalno-uczuciowy ma rodzaj podjętych studiów. W dużej mierze potwierdzają to badania przeprowadzone przez Hooda (Hood, Spilka, Hunsberger, Gorsuch, 1996).

2. Notuje się niewielkie zróżnicowanie wyników w wyborze preferowanych wartości między mężczyznami a kobietami. Rokeach (1969) chyba słusznie zauważa, że o wyborze danych wartości częściej decyduje rodzaj wychowania i środowisko niż płeć. Bartel (1996), odwołując się do wcześniejszych badań, zauważyła, że system wartości preferowanych przez określoną osobę pozostaje w ścisłym związku z efektami procesu socjalizacji w rodzinie. Wydaje się również sprawdzone, co potwierdzają w pewnej mierze obecne badania, że o preferencji wartości wśród młodzieży decyduje struktura umysłu. Wśród wartości ostatecznych mężczyźni cenią sobie przede wszystkim „mądrość”, „sukcesy życiowe”, „wolność osobistą” i „wygodne życie”, czyli wartości bardzo przydatne, zapewniające dobrą kondycję psychiczną, umożliwiające realizowanie siebie. Kobiety

zaś preferują „pokój na świecie”, „uznanie społeczne” i „zbawienie”, mniej ich interesują wartości dotyczące dojrzałej miłości czy lojalności. Filozofowie bardziej cenią sobie „mądrość”, „wewnętrzny spokój i harmonię” i „wolność osobistą”, czyli wartości związane z funkcjonowaniem intelektu, ducha. Studenci ze szkoły zawodowej zaś „sukces życiowy” i „uznanie zawodowe”. Wybory te mają związek z satysfakcją społeczną. Młodzież z wyższej szkoły zawodowej przypisuje większe znaczenie wartościom ukierunkowanym na sukces. W kontekście przedstawionych tu wyborów można uznać, że badana młodzież studencka ceni te wartości, które może realizować zgodnie z własnymi indywidualnymi cechami.

3. W obecnej pracy chodziło również o ukazanie, które ze zmiennych niezależnych (czy te dotyczące sfery emocjonalno-uczuciowej czy zaangażowania religijnego) i w jakim stopniu wyjaśniają wariancję zmiennych zależnych w podgrupach (skupieniach) osób o podobnych preferencjach wartości ostatecznych.

W grupie osób o *postawie witalno-ascetycznej* (skupienie I) własna modlitwa i zdolność kontrolowania sytuacji emotogennych oddziałują na poczucie skutków przeżycia obecności Boga. Okazuje się, że to własna modlitwa ma najsilniejszy wpływ (69%) na poczucie skutków przeżycia obecności Boga. Oba aspekty osobowości wyjaśniają 73% zmienności poczucia skutków przeżycia obecności Boga. Żaden z aspektów osobowości, branych pod uwagę w obecnych badaniach, nie ma wpływu w tej grupie na poczucia skutków przeżycia nieobecności Boga.

W grupie młodzieży o *postawie asertywno-altruistycznej* (skupienie II) zaangażowanie w życie sakramentalne oddziałuje na poczucie skutków przeżycia obecności Boga. Wyjaśnia ono 41% zmienności poczucia skutków przeżycia obecności Boga. Również i w tej grupie osób żaden aspekt osobowości nie ujawnia wpływu na poczucie skutków przeżycia nieobecności Boga.

W grupie młodzieży o *postawie duchowo-ascetycznej* (skupienie III) własna religijność, modlitwa oraz zaangażowanie w życie sakramentalne współoddziałują na poczucie skutków przeżycia obecności Boga. Własna religijność ma tu najistotniejsze znaczenie (37%). Wszystkie trzy aspekty dotyczą sfery religijności badanych i wyjaśniają 60% zmienności poczucia skutków przeżycia obecności Boga. Tylko własna religijność ma wpływ na poczucie skutków przeżycia nieobecności Boga. Wyjaśnia ona 20% zmienności poczucia skutków przeżycia nieobecności Boga.

W grupie osób o *postawie kosmopolitycznej* (IV) zaangażowanie w życie sakramentalne i odporność emocjonalna wpływają na poczucie skutków przeżycia obecności Boga. Zaangażowanie w życie sakramentalne ma najbardziej istotny wpływ (29%) na poczucie skutków przeżycia obecności Boga. Oba aspekty osobowości wyjaśniają 43% zmienności poczucia skutków przeżycia religijnego. Tylko zaangażowanie w modlitwę ma wpływ na poczucie skutków przeżycia nieobecności Boga. Jej wariancja wyjaśnia 18% zmienności poczucia skutków przeżycia nieobecności Boga.

7. WNIOSKI

Założenia teoretyczne i psychologiczna analiza otrzymanych wyników nasuwają kilka uwag, a zarazem sugerują kierunek dalszych badań na przyszłość.

– Warto jednak zauważyć, że zaangażowanie religijne człowieka, wyrażające się w osobistej modlitwie, uczestnictwie w życiu sakramentalnym, najbardziej istotnie oddziałuje na poczucie skutków przeżycia obecności i nieobecności Boga. Należy przypuszczać, że dzieje się tak dlatego, iż osobista modlitwa i życie sakramentalne dotyczą tej samej dziedziny co przeżycia religijne, a mianowicie religijności człowieka. Potwierdzają się wyniki wcześniejszych badań przeprowadzonych przez Hooda (1980) oraz Hooda, Morrisa i Watsona (1989), które ujawniają, że to właśnie różne aspekty osobistej religijności, w tym podejmowane praktyki religijne, oddziałują znacząco na doznania religijne. Dopiero w dalszej kolejności plasują się inne aspekty osobowości. Natomiast inne aspekty życia emocjonalno-uczuciowego brane pod uwagę w tych badaniach mają słabszy wpływ na poczucie skutków przeżycia religijnego.

– Zagadnienie powiązań i określenie stopnia oddziaływania zaangażowania religijnego oraz sfery emocjonalno-uczuciowej na skutki przeżycia obecności i nieobecności Boga nie znalazło się w sferze zainteresowań badaczy. Dlatego też trudno sformułować jakiegokolwiek hipotezy w tej kwestii z powody braku badań empirycznych dotyczących tych zagadnień.

– Należy doceniać rolę sfery emocjonalno-uczuciowej w procesie rozwoju osobowości człowieka wraz z jego religijnością. Prowadzone dotąd niektóre badania dowodzą, że często dojrzała, dobrze rozwinięta sfera emocjonalno-uczuciowa człowieka jest w sposób wyjątkowy zaangażowana w jego przeżycia religijne (Biersdorf, 1976; Kibil-Drachal, 1989). To ona sprzyja otwartości, percepcji tego, co boskie, zaś przeżycia religijne ułatwiają i dopełniają rozwój autentycznej religijności osoby (Jung, 1982, 1993), religijność natomiast pomaga w formowaniu zdrowej osobowości. Obserwuje się także proces odwrotny (Allport, 1988; May, 1973).

– Pewien procent zmienności poczucia skutków przeżycia obecności i nieobecności Boga został niewyjaśniony przez zmienne niezależne brane pod uwagę w obecnych badaniach. Zakłada się, że istnieją jeszcze inne wartości psychologiczne, które mają wpływ na poczucie skutków przeżycia obecności i nieobecności Boga oraz ich zmienność.

– W przyszłości należałoby przeprowadzić jeszcze wiele badań wśród różnych populacji za pomocą innych jeszcze niż tu zastosowane narzędzi badawczych. Wskazane byłyby badania w kierunku odwrotnym.

BIBLIOGRAFIA

- Adamski, F. (1991). Religijny system wartości a kultura moralna Polaków. W: F. Adamski (red.), *Spór o wartości w kulturze i wychowaniu*. Kraków: UJ Zak, 36-46.
- Allport, G. (1988). *Osobowość i religia*. Warszawa: IW Pax.
- Bartel, S. (1991). Niektóre właściwości samowiedzy jako modyfikatory konsekwencji postępowania w stosunku do akceptowanej wartości. *Przegląd Psychologiczny*, 4, 53-61.
- Bartel, S. (1996). *Realizacja wartości „pracowitość” a samowiedza i doświadczenia wychowawcze młodzieży*. Białystok: Wyd. Filii UW.
- Betel, A., Money, M. (1995). Gender and Values. *American Sociological Review*, 60, 436-448.

- Bergin, A. (1985). Proposed Values for Guiding and Evaluating Psychotherapy. *Journal of Counseling and Values*, 29, 99-116.
- Biersdorf, J. (1976). La religione dell'esperienza: risultati di una richiesta. W: *Vechi i nuovi dei*. Torino: Paulo Boringhieri, 205-242.
- Brzeziński, J. (1974). *Kwestionariusz Kontroli Emocjonalnej*. Poznań.
- Brody, L., Hall, J. (1993). Gender and Emotion. W: W. Lewis, J. Haviland (red.), *Handbook of Emotion*. New York: Guilford Press, 101-119.
- Brzozowski, P. (1986). Polska wersja testu wartości Rokeacha i jej teoretyczne podstawy. *Przegląd Psychologiczny*, 2, 527-540.
- Brzozowski, P. (1989). Skala Wartości – Polska wersja testu Milтона Rokeacha. W: R. Drwal (red.), *Techniki kwestionariuszowe w diagnostyce psychologicznej*. Lublin: UMCS, 81-122.
- Bucke, R. (1961). *Cosmic Consciousness*. New York: University Books.
- Chartters, L., Taylor, R., Lincoln, K. (1999). African American Religious Participation: A Multi-Sample Comparison. *Journal for the Scientific Study of Religion*, 1, 134-145.
- Clark, W. (1968). *The Psychology of Religion*. New York: The Macmillan Co.
- Dienelt, K. (1996). Analiza przejawów psychologicznych i dążeń życiowych współczesnej młodzieży. W: K. Popielski (red.), *Człowiek – wartość – sens*. Lublin: Red. Wyd. KUL. 185-201.
- Francis, L., Wilcom, C. (1996). Religion and Gender Orientation. *Personality and Individual Differences*, 20, 119-121.
- Frankl, V. (1978). *Nieuświadomiony Bóg*. Warszawa: IW Pax.
- Freud, Z. (1967). *Człowiek, religia, kultura*. Warszawa: Książka i Wiedza.
- Fromm, E. (1966). *Szkice z psychologii religii*. Warszawa: Wyd. Książka i Wiedza.
- Fromm, E. (1971). *O sztuce miłości*. Warszawa: Książka i Wiedza.
- Głaz, S. (1991). Jednostka a dojrzałość. *Kurier Ateński*, 143, 9.
- Głaz, S. (1993). *Poczucie zmiany siebie w okresie tworzenia się osobowości dojrzałej*. Kraków: Wyd. Filozoficzny TJ.
- Głaz, S. (1996). *Intensywność doświadczenia religijnego a koncepcja siebie*. Kraków: WAM.
- Głaz, S. (2003). *Osobowościowe uwarunkowania przeżyć religijnych*. Poznań: Wyd. Fund. Humaniora.
- Golan, Z. (1992). *Osobowość a zaangażowanie religijne*. Warszawa: ATK.
- Gruehn, W. (1966). *Religijność współczesnego człowieka*. Warszawa: IW Pax.
- Hay, D. (1979). Religious Experience Amongst a Group of Postgraduate Students: A Qualitative Study. *Journal for the Scientific Study of Religion*, 18, 65-71.
- Hay, D. (1994). „The Biology of God”: What is the Current Status of Hardy's Hypothesis? *International Journal for the Psychology of Religion*, 4, 1-23.
- Hine, V., (1969). Pentecostal Glossolalia: Toward a Functional Interpretation. *Journal for the Scientific Study of Religion*, 8, 211-266.
- Hood, R. (1980). Social Legitimacy, Dogmatism, and the Evaluation of Intense Experiences. *Review of Religious Research*, 21, 184-194.
- Hood, R., Morris, R., Watson, P. (1989). Prayer Experience and Religious Orientation. *Review of Religious Research*, 31, 39-45.

- Hood, R., Morris, R., Watson, P. (1993). Further Factor Analysis of Hood's Mysticism Scale. *Psychological Reports*, 3, 1176-1188.
- Hood, R., Spilka, B., Hunsberger, B., Gorsach, R. (1996). *The Psychology of Religion*. New York: The Guilford Press.
- Hood, R., Ghorbani, N., and all., (2001). Dimensions of the Mysticism Scale: Confirming the Three-Factor Structure in the United States and Iran. *Journal for the Scientific Study of Religion*, 4, 691-705.
- Izard, C. (1990). Facial Expressions and the Regulation of Emotions. *Journal of Personality and Social Psychology*, 58, 487-498.
- Janczar, E. (1995). Wartości jako wyznaczniki sensu życia. W: F. Adamski (red.), *Wartości społeczno-wychowawcze*. Kraków: Wyd. UJ, 47-45.
- Jung, C. (1982). *Esperienza e mistero*. Torino: Paulo Boringhieri.
- Jung, C. (1933). *Modern Man in Research of a Soul*. New York: Ed. Laurel.
- Kibil-Drachal, J. (1989). *Uczucia religijne dzieci przedszkolnych*. Lublin. Red. Wyd. KUL.
- Kochańska, G. (1978). *Eksperymentalne wytwarzanie zainteresowania innymi ludźmi i gotowość działania na rzecz dzieci*. Warszawa: Omega.
- Król, J. (2001). Empiryczne modele pomiaru religijności. *Studia Teologiczno-Historyczne*, 21, 143-165.
- Leuba, J. (1925). *The Psychology of Religious Mysticism*. New York: Hacourt, Brace.
- Łosiak, W. (1994). *Dynamika emocji i radzenia sobie w stresie psychologicznym*. Kraków: Wyd. UJ.
- Marcer, C., Durham, Th. (1999). Religious Misticism and Tender Orientation. *Journal for the Scientific Study of Religion*, 1, 175-181.
- Marek, T., Noworol, Cz. (1983). *Wprowadzenie do analizy skupień*. Kraków: Inst. Psych. UJ.
- Matuszewski, T., Ścigała, E. (1998). *Emocje – aleksytymia – poznanie*. Poznań: Wyd. Fund. Humaniora.
- May, R. (1973). *Psychologia i dylemat ludzki*. Warszawa: IW Pax.
- Oleś, P. (1991). Wartości i wartościowanie: miejsce i rola w funkcjonowaniu osobowości. W: A. Januszewski, Z. Uchnast, T. Witkowski (red.), *Wykłady z psychologii w KUL*. Lublin: Red. Wyd. KUL, 55-69.
- Opczyńska, M. (1995). Człowiek wobec wartości. W: A. Gałdowa (red.), *Wybrane zagadnienia z psychologii osobowości*. Kraków: Inst. Psych. UJ, 169-186.
- Ostrowska, K. (1994). *W poszukiwaniu wartości*. Gdańsk: Gdańskie Wyd. Psychologiczne.
- Nixon, W. (1992). *BMBP Statistical Software*. Berkeley: University Books.
- Popielski, K. (1993). *Noetyczny wymiar osobowości*. Lublin: Red. Wyd. KUL.
- Popielski, K. (1996). Wartości i ich znaczenie w życiu człowieka. W: K. Popielski (red.), *Człowiek – wartości – sens*. Lublin: Red. Wyd. KUL, 61-70.
- Puzynina, J. (1993). O znaczeniu wartości. *Nazwy wartości*. Lublin: Wyd. Szkolne i Pedagogiczne, 9-21.
- Rokeach, M. (1969). Religious Values and Social Compassion. *Review of Religious Research*, 11, 24-39.
- Rokeach, M. (1973). *The Nature of Human Values*. New York: Free Press.

- Sherkat, D., Darnell, A. (1999). The Effect of Parent's Fundamentalism on Children's Educational Attainment: Examining Differences by Gender and Children's Fundamentalism. *Journal for the Scientific Study of Religion*, 1, 23-35.
- Stifler, K., Greek, J., Sneek, W., Dovenmuehle, R. (1993). An Empirical Investigation of the Discriminability of Reporter Mystical Experiences Among Religious Contemplatives, Psychotic Inpatients, and Normal Adults. *Journal for the Scientific Study of Religion*, 32, 366-372.
- Sujak, E. (1989). *Życie jako zadanie*. Warszawa: IW Pax.
- Taylor, R., Charters, L. (1996). Black and White Differences in Religious Participation: A Multi-Sample Comparison. *Journal for the Scientific Study of Religion*, 30, 21-29.
- Tokarski, S. (1999). Hierarchia wartości u osób należących do wspólnot neokatechumenalnych. *Studia z psychologii*, 9, 118-135.
- Wiehe, V. (1990). Religious Influence on Parental Attitudes Toward the Use of Corporal Punishment. *Journal of Family Violence*, 5, 173-186.
- Wojtasik, K. (2003). *Modlitwa a osobowość*. Kraków: WAM.
- Wrońska, K. (1995). Aksjologiczne podstawy zasady naśladowania w wychowaniu. W: F. Adamski (red.), *Wartości wychowawczo-społeczne*. Kraków: Wyd. UJ, 103-110.