

# Stanisław Głaz

---

## Osobowościowe determinanty uczuć religijnych młodzieży studiującej

---

Studia Psychologica nr 6, 101-113

---

2006

Artykuł został opracowany do udostępnienia w internecie przez Muzeum Historii Polski w ramach prac podejmowanych na rzecz zapewnienia otwartego, powszechnego i trwałego dostępu do polskiego dorobku naukowego i kulturalnego. Artykuł jest umieszczony w kolekcji cyfrowej [bazhum.muzhp.pl](http://bazhum.muzhp.pl), gromadzącej zawartość polskich czasopism humanistycznych i społecznych.

Tekst jest udostępniony do wykorzystania w ramach dozwolonego użytku.

STANISŁAW GŁĄZ  
Wyższa Szkoła Filozoficzno-Pedagogiczna „Ignatianum”

## OSOBOWOŚCIOWE DETERMINANTY UCZUĆ RELIGIJNYCH MŁODZIEŻY STUDIUJĄCEJ

Personality determinates of religious feelings among university students

### Abstract

The author of the article, interested in the relationship of personal characteristics and religious feelings towards God, tried to answer the following questions: do the independent variables – gender and discipline studied – affect personal traits and feeling of anxiety towards God? Which, how much and in what order, the independent variables relating to personality traits explain the variance of dependent variables relating to religious feelings?

In the research the following surveying tools were used: to describe the five dimensions of a personality, the McCrae and Costa “Big Five” test was used; The Szymoń’s Scale of Anxiety and Fascination was used to describe the feelings towards God. The multistep regression analysis was used to analyse the results.

The research was carried out in 2002. It encompassed 134 students between the age 19-21 years old, all the participants were experiencing God’s presence/absence. Both men and women showed similar personal traits. The most developed of those were: conscientiousness, conciliatory and extrovertic attitudes. The feelings of fascination about God and the “filial fear” towards Him, were very strong among female pedagogy students but very weak among female forestry students. Male theology students showed the highest “slave fear” towards God, and the male philosophy students the lowest. The strongest personality trait having an effect on religious feelings among female students was openness to experiences, and among males it was conscientiousness.

### 1. WPROWADZENIE

Człowiek ma właściwą tylko sobie strukturę osobowości, która tworzy się stopniowo w ciągu jego życia. Ma ona charakter dynamiczny, a więc podlega ciągłemu rozwojowi. Na tę strukturę ma wpływ wiele czynników, np. wrodzone predyspozycje, kultura, środowisko, przeżycia egzystencjalne. Niektóre doznania egzystencjalne mogą mieć charakter religijny, są spowodowane przez działanie Boskie. Człowiek wierzący wobec przedmiotu religii, Boga, przyjmuje postawę otwartą, życzliwą bądź obojętną, a nawet niekiedy buntowniczą. W jego życiu jawią się różne uczucia religijne wobec Boga.

Obecny artykuł będzie się odnosił do wyżej wspomnianych zagadnień psychologicznych właściwych współczesnemu człowiekowi: jego cech osobowości

i uczuć religijnych wobec Boga. Przyjęto, że determinantami uczuć religijnych będą cechy osobowości.

Długoletnie badania tzw. psychologów teorii cech nad złożonością struktury osobowościowej człowieka doprowadziły do wniosku, że ludzie mają szerokie predyspozycje, zwane cechami, pozwalające im reagować w specyficzny dla nich sposób. Co więcej, osobowość ma strukturę hierarchiczną (Allport, 1961; Eysenck, 1982). Cechy są postrzegane jako podstawowe składniki osobowości. Każdy element osobowości obejmuje pewną liczbę szczegółowych cech. Podstawowe tendencje, dyspozycje do odczuwania i zachowania w dany sposób nie są wprost determinowane przez środowisko, ale reprezentowane są w organizmie w postaci struktur mózgowych i genów. Tendencje tego rodzaju w trakcie procesu rozwoju kształtują postawy, cele osobiste, obraz „Ja” (McCrae, Costa, 1994). Poszukiwania te doprowadziły do wyodrębnienia pięciu podstawowych, a zarazem w pewnym sensie stałych, wymiarów osobowości.

Podobnie jak zagadnienia osobowości, problematyka religijności człowieka wzbudza ostatnio duże zainteresowanie wśród niektórych naukowców. Świadczą o tym publikacje, jak i ostatnie badania. Jednym z takich często analizowanych aspektów są doznania religijne, widziane jako przeżycie bezpośredniego kontaktu z rzeczywistością Boską (Głaz, 2003a). Otwierają one człowieka na niego samego i drugich. Wyzwalają w nim różnorakie uczucia, również i te o charakterze religijnym: zafascynowanie przedmiotem religijnym, poczucie lęku, niekiedy niepewności czy trwogi. Tego rodzaju uczucia widziane są jako pewna reakcja sfery emocjonalno-poznawczej człowieka na percypowaną jakość przedmiotu religijnego, Boga (Otto, 1968; Gruehn, 1966). Słusznie zauważyli niektórzy naukowcy, że sposób przeżywania uczucia lęku religijnego przez człowieka zależy w dużej mierze od rodzaju jego religijności, którą można przeżywać na różne sposoby (Głaz, 2003): autorytatywny bądź humanistyczny, apersonalny lub personalny. W religijności autorytatywno-apersonalnej człowiek uznaje nad sobą jakąś siłę nadrzędną, budzącą postawę lęku i czci. Siłę, która rości sobie prawo do człowieka i jego posłuszeństwa wobec niej. Bóg jest traktowany instrumentalnie. Człowiek charakteryzujący się tego rodzaju religijnością przejawia takie cechy, jak sztywność, pasywność, brak poczucia odpowiedzialności i bezpieczeństwa. Natomiast człowiek o religijności humanistyczno-personalnej zdaje sobie sprawę, że Bóg jest tajemnicą niezgłębianą, rodzi to u niego postawę niewystarczalności osobistej i potrzebę dopełnienia przez Boga. Bóg jest tu traktowany w sposób osobowy, stanowi wartość centralną (Fromm, 1966; Jaworski, 1998; Zastępa, 2002).

Jak wspomniano wcześniej, autentycznie przeżywana religijność może pełnić ważne funkcje w procesie rozwoju osobowości człowieka i odwrotnie. Dlatego niektórzy psychologowie poszukiwali związków pewnych aspektów osobowości z religijnością człowieka lub grup społecznych. Wykazano powiązanie religijności ze sferą emocjonalną i kryzysem wartości (Głaz, 2003), ze sposobem przeżywania lęku przez młodzież studencką (Jastrzębski, 2001). Określono intensywność przeżyć religijnych młodzieży akademickiej i ich związek ze sposobami radzenia sobie z stresem (Głaz, 2004). Jednak widoczny jest brak odpowiednich badań, które odpowiedziałyby na wyzwanie współczesności, na pewne fenomeny

religijne pojawiające się w życiu ludzkim. Nasuwają się tutaj istotne pytania, a mianowicie, w jakiej mierze pojawiające się w życiu człowieka uczucie lęku religijnego może mieć udział w procesie rozwoju jego osobowości? Jaka rolę mogą pełnić uczucia religijne człowieka wobec Boga w trakcie tworzenia się religijności personalnej, a przy tym i osobowości dojrzałej? To tylko niektóre problemy współczesnych badaczy i wychowawców, które ich nurtują i są dla nich wyzwaniem na przyszłość. Sugeruje się za niektórymi badaczami (Maslow, May), że pewne cechy osobowości mogą w sposób istotny oddziaływać na uczucia lęku religijnego młodzieży studiującej. Autor artykułu, zainteresowany problematyką związku cech osobowości z uczuciami religijnymi wobec przedmiotu religijnego, Boga, postanowił odpowiedzieć na następujące badania badawcze:

1. Czy zmienna niezależna (tj. płeć i rodzaj studiów) różnicuje: 1. cechy osobowości, 2. uczucia lęku wobec przedmiotu religijnego, Boga, jeśli tak, to w jakim stopniu?

2. Które, w jakim stopniu i w jakiej kolejności zmienne niezależne dotyczące cech osobowości wyjaśniają wariancję zmiennych zależnych odnoszących się do uczuć religijnych młodzieży studiującej?

## 2. METODY ZASTOSOWANE W OBECNEJ PRACY

W niniejszej pracy autor użył takich narzędzi badawczych dostępnych współczesnej psychologii, które pozwolą określić niektóre cechy osobowości, a także uczucia lęku religijnego wobec Boga, osób studiujących. Już w latach 50. XX w. rozpoczęto badania nad pięcioczynnikowym modelem osobowości. Celem ich było określenie pięciu wymiarów osobowości danej osoby. Pięć czynników osobowości ustalono już w badaniu *Chicagowskim Q-sort*, które zostało potem dopracowane i nazwano je Wielką Piątką (*Big Five*). W obecnej pracy użyto kwestionariusza do badania cech osobowości w adaptacji Szczepaniaka, Śliwińskiej, Strelau'a, Zawadzkiego. Dane empiryczne sugerują, że cechy tworzące czynniki osobowościowe są w dużej mierze uwarunkowane biologicznie i mają określone podłoże genetyczne. Oto pięć czynników osobowości: neurotyzm (NEU), ekstrawersja (EKS), otwartość (OTW), ugodowość (UGD) i sumienność (SUM) (Nosal, 1999; Marszał-Wiśniewska, 2000; McCrae, John, 1992).

Wspomniano wcześniej, że każde przeżycie religijne ma własną strukturę. Słusznie zauważyli niektórzy naukowcy, że jednym z fenomenów, który często towarzyszy człowiekowi w trakcie przeżycia religijnego, jest lęk. W celu ustalenia niektórych uczuć religijnych, stworzono odpowiednią skalę, która służy do określenia trzech wymiarów przeżycia religijnego: uczucia fascynacji przedmiotem religijnym, Bogiem, uczucia lęku niewolniczego oraz synowskiego wobec Boga. Zaproponowane dwie odmiany lęku oraz uczucie fascynacji wynikają z relacji, jaka może zachodzić między człowiekiem a przedmiotem przeżycia religijnego, Bogiem. Jakość relacji podmiotu z przedmiotem religijnym zależy od aspektów osobowościowych człowieka. Lęk niewolniczy związany jest z reakcją emocjonalną człowieka, której towarzyszy koncentracja na własnych potrzebach, na sobie. Przedmiot religii traktowany jest instrumentalnie. Natomiast uczucie lęku synowskiego często pojawia się jako wynik uznania wielkości i majestatu percypowanego przedmiotu religijnego. Fascynacja zaś widziana jest jako pewne odczu-

cie zdziwienia, podziwu, respektu wobec Tajemnicy, przedmiotu przeżycia religijnego (Szymoń, 1999).

Użyto także kilku metod statystycznych, np. analizy wielokrotnej regresji krokowej. Ten rodzaj analizy spełnia kilka funkcji: mierza do wyłonienia zmiennych niezależnych tzw. esencjalnych, określenia związku między zmienną niezależną a zmienną zależną (współczynnik regresji wielokrotnej –  $R$ ), a także ustala procent wyjaśnianej wariancji zmiennej zależnej, wskazuje, w jakiej kolejności zmienne niezależne wprowadzane są do równania regresyjnego (Guilford, 1964). Do określenia poziomu istotności różnic wewnątrzgrupowych między otrzymanymi wynikami zastosowano test t-Studenta. Do pomiaru związków między niektórymi aspektami osobowości wykorzystano analizę wariancji (ANOVA) (Sobczak, 2002). W opracowaniu danych statystycznych posłużono się pakietem programów statystycznych BMBP (Nixon, 1992).

### 3. OPIS GRUPY BADANEJ

W celu uzyskania materiału empirycznego, za pomocą którego można będzie rozwiązać problem postawiony w obecnej pracy, przeprowadzono badania wśród młodzieży studiującej. Badaniami, przeprowadzonymi w 2002 r., objęto 152 osoby. Wśród badanych znalazły się kobiety studiujące na I roku pedagogiki (Ped) oraz mężczyźni z I i II roku, studiujący filozofię (Fil) w Wyższej Szkole Filozoficzno-Pedagogicznej „Ignatianum” w Krakowie, a także kobiety z IV roku leśnictwa Akademii Rolniczej (Leś) w Krakowie i mężczyźni z I i II roku studiujący teologię (Tel) w Instytucie Teologicznym w Bielsku-Białej. Przedział wiekowy badanej młodzieży mieści się w granicach od 19 do 24 roku życia. Analizie poddano wyniki uzyskane z 134 poprawnie wypełnionych kwestionariuszy. Wszystkim badanym osobom towarzyszyło przeżycie religijne Boga. Próba badawcza składała się z 34 studentów studiujących teologię (Tel) i 30 studentów filozofii (Fil) oraz 37 kobiet studiujących pedagogikę (Ped) i 33 kobiet studiujących leśnictwo (Leś). Najliczniejszą grupę tworzyła młodzież w wieku 23-24 lat (43,5%). 25% młodzieży znajduje się w przedziale wiekowym od 19 do 21 roku życia. Pozostały procent badanych (31,5) to młodzież w wieku 22 lat. Najliczniejsza grupa badanych (65%) wywodzi się ze środowiska inteligenckiego. Pozostali zaś z chłopsko-robotniczego.

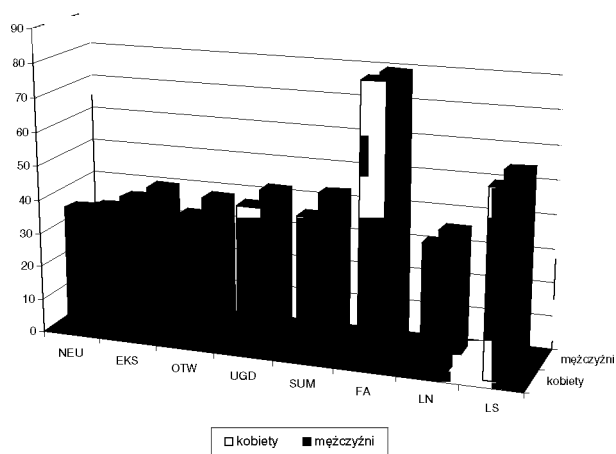
### 4. WYNIKI BADAŃ

Otrzymane wyniki badań poddano analizie o charakterze psychologicznym. Wprowadzenie do analizy zmiennych niezależnych – płeć i rodzaj uczelni oraz zmiennych zależnych – danych dotyczących cech przynależnych określonej płci i grupie edukacyjnej, dostarcza nie tylko liczniejszych, ale i różnorodnych informacji o psychice badanych mężczyzn i kobiet. Zostaną tutaj omówione wyniki badań mężczyzn i kobiet otrzymane na podstawie 5-czynnikowego Kwestionariusza Osobowości (NEO-FFI) i Skali Lęku i Fascynacji (SLiF).

Przeprowadzono analizę wariancji (ANOVA). Zastosowano Test porównań wielokrotnych oraz Analizę wielokrotnej regresji krokowej. Ukazanie różnic statystycznie istotnych bądź podobieństwa między mężczyznami i kobietami oraz między młodzieżą o odmiennym profilu edukacyjnym w zakresie przeciętnych profili umożliwi znalezienie odpowiedzi na podstawowe pytania badawcze.

## 4.1. PŁEĆ A ZAKRES CECH OSOBOWOŚCI I UCZUĆ RELIGIJNYCH MŁODZIEŻY

Zdaniem wielu naukowców nie ma dwóch całkowicie identycznych osobowości, ale jednocześnie każda osobowość człowieka jest podobna do osobowości innych członków właściwej dla danej jednostki grupy. Od wielu lat tzw. psychologowie różnic płciowych zajmują się wyodrębnianiem i opisaniem tych cech osobowości, które różnicują przedstawicieli obu płci (Głaz, Grzeszek, Wiśniewska, 1996; Głaz, 1993; Strelau, 1998). Sugeruje się, że poziom niektórych aspektów osobowościowych, uwzględnionych w tej pracy, również różnicuje obie płci. Tak jak zaplanowano wcześniej, analiza otrzymanych wyników pozwoli znaleźć odpowiedź na pytanie, na ile płeć różnicuje zmienne zależne: cechy osobowości i uczucia religijne wobec Boga.



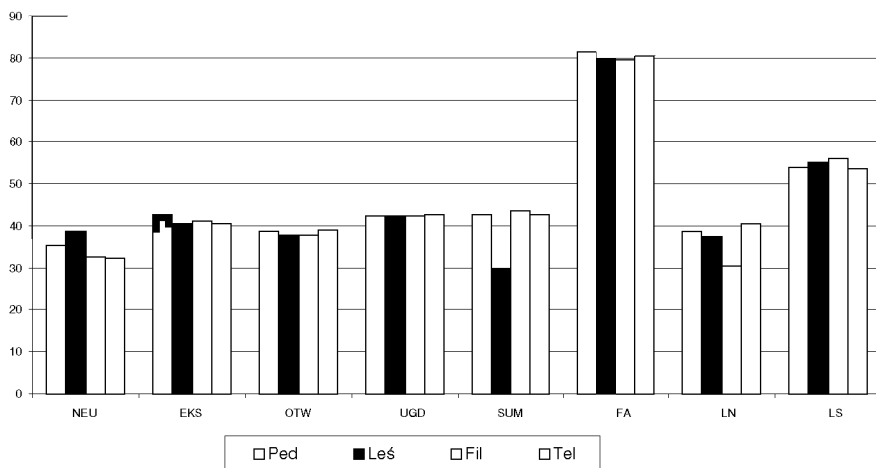
Rycina 1. Średnie arytmetyczne dla kobiet (K) i mężczyzn (M) badanych testami NEO-FFI i SLIF.

Ukazanie powiązań, jakie zachodzą między zmienną *płeć* a niektórymi aspektami osobowości młodzieży studiującej to jedno z zagadnień badawczych podjętych w obecnej pracy. Wyniki ukazane na rycinie 1 dowodzą, że u mężczyzn i kobiet widoczne są pewne różnice o tendencjach zwykłych. Różnice statystycznie istotne między różnymi płciami widoczne są tylko w jednym czynniku. Kobiety ujawniają wyższy poziom tendencji neurotycznej (NEU) ( $F = 10,47$ ,  $p = 0,0015$ ) niż mężczyźni.

## 4.2. RODZAJ STUDIÓW A ZAKRES CECH OSOBOWOŚCI I UCZUĆ RELIGIJNYCH MŁODZIEŻY

Młody człowiek, wybierając dla siebie konkretny rodzaj uczelni, kieruje się różnymi kryteriami. Jednym z nich są treści, które zawiera właściwy danemu kierunkowi studiów program nauczania, perspektywa zdobycia wiedzy przydatnej w danym zawodzie, dla innych może istotne będzie kryterium bardziej praktyczne, a mianowicie możliwość zdobycia w przyszłości odpowiedniej pracy, bycia popularnym w danym środowisku społecznym (Radkiewicz, 2002).

Otrzymane wyniki badań wszystkich czterech podgrup [mężczyźni studiujący teologię (Tel) i filozofię (Fil) oraz kobiety studiujące pedagogikę (Ped) i leśnictwo (Leś)], zostały poddane ilościowej analizie o charakterze psychologicznym. Wprowadzenie do analizy zmiennej niezależnej – rodzaj studiów, i zmiennych zależnych – danych dotyczących cech przynależnych określonej grupie, dostarcza różnorodnych informacji o konkretnej psychice badanych osób. Ukazanie różnic statystycznie istotnych bądź podobieństwa między poszczególnymi grupami młodzieży badanej w zakresie przeciętnych profili umożliwi znalezienie odpowiedzi na postawione pytania badawcze. Sugeruje się, że młodzież studiująca na odmiennych wydziałach ma również specyficzne dla siebie niektóre aspekty osobowości. Zgodnie z założeniem, analiza materiału pozwoli w pewnym sensie określić, na ile młodzież studiująca na poszczególnych kierunkach różni się między sobą pod względem cech osobowości i uczuć religijnych wobec Boga, a w jakich punktach jest do siebie podobna.



Rycina 2. Średnie arytmetyczne dla kobiet studiujących pedagogikę (Ped) i leśnictwo (Leś) oraz mężczyzn studiujących filozofię (Fil) i teologię (Tel) badanych testami NEO-FFI i SLiF.

Tabela 1. Różnice statystyczne: analiza wariancji (ANOVA) (F, p) oraz test porównań wielokrotnych dla skal testów NEO-FFI i SLiF. Różnice statystycznie istotne dla kobiet studiujących pedagogikę (Ped) i leśnictwo (Leś) oraz mężczyzn studiujących filozofię (Fil) i teologię (Tel) zaznaczono, podając wartość p.

Skale	Ped: Fil	Leś: Fil	Leś: Tel	Fil: Tel	F	df	p
NEU	–	0,05	0,01	–	4,67	3	0,0039
EKS	–	–	–	–	0,95	3	–
OTW	–	–	–	–	0,55	3	–
UGD	–	–	–	–	0,05	3	–
SUM	–	–	–	–	1,59	3	–
FA	–	–	–	–	0,19	3	–
LN	0,05	0,05	–	0,01	5,86	3	0,0009
LS	–	–	–	–	0,53	3	–

Zgodnie z założeniem, określenie powiązań, jakie zachodzą między poszczególnymi podgrupami młodzieży badanej w niektórych aspektach osobowościowych, to kolejny krok prowadzonych poszukiwań badawczych. Zauważa się, że poziom badanych aspektów osobowości między podgrupami nie jest mocno zróżnicowany. Rozkład wyników na rycinie 2 i w tabeli 1 ukazuje kilka różnic statystycznie istotnych zachodzących między wynikami młodzieży badanej. W kwestionariuszu dotyczącym wymiarów osobowości w czynniku neurotyczności (NEU) studentki leśnictwa ujawniają wyższy poziom neurotyzmu (NEU) niż studenci filozofii i teologii ( $F = 4,67$ ,  $p = 0,0039$ ). W teście lęku i fascynacji przedmiotem religijnym, Bogiem, najniższy poziom uczucia lęku niewolniczego (LN) wykazują studenci filozofii, zaś najwyższy studenci należących do pozostałych podgrup osób badanych ( $F = 5,86$ ,  $p = 0,0009$ ).

#### 4.3. UDZIAŁ CECH OSOBOWOŚCI W OBJAŚNIANIU ZMIENNOŚCI UCZUCIA RELIGIJNEGO OSÓB STUDIUJĄCYCH

Niekiedy mężczyźni mają odmienne niż kobiety zainteresowania, zapatrywania na życie oraz cele życiowe (Głaz, 1996; Loewenthal, 2002). Ujawniają też często inny poziom religijności (Miś, Warmiński, 2000). Zakłada się, że odmienne aspekty osobowości mężczyzn oddziałują w sposób istotny na uczucia religijne wobec Boga niż u kobiet, jeszcze inaczej przedstawia się ten problem w obrębie poszczególnych grup badanych osób o odmiennych profilach edukacyjnych.

Postanowiono zatem wyodrębnić zmienne niezależne, by przekonać się, które spośród branych pod uwagę w obecnych badaniach, w jakim stopniu i w jakiej kolejności wyjaśniają wielkość wariancji zmiennych zależnych w obrębie grupy mężczyzn i kobiet oraz w obrębie grup o różnych profilach edukacyjnych. W tym celu zastosowano procedurę analizy wielokrotnej regresji krokowej. Przyjęto założenie, że wartości otrzymane w teście NEO-FFI, dotyczące cech osobowości, będą stanowiły zmienne niezależne, zaś w kwestionariuszu SLiF wartości odnoszące się do uczuć religijnych wobec Boga, zmienne zależne.

A. W pierwszej kolejności postanowiono ukazać, które z aspektów dotyczące cech osobowości mają istotne i najmocniejsze oddziaływanie na uczucia religijne wobec Boga w grupie mężczyzn i kobiet studiujących.

Tabela 2. Esencjalne zmienne niezależne dotyczące cech osobowości (OTW, UGO, SUM) i wyjaśniające wariancję uczuć religijnych (FA, LN, LS).

Wyniki analizy wielokrotnej regresji krokowej dla mężczyzn (M) i kobiet (K).

Płeć	Esencjalne zmienne niezależne wyjaśniające wariancję FA	R	Procent wariancji wyjaśnionej
K	OTW	0,2675	7
M	SUM	0,4447	20
	Esencjalne zmienne niezależne wyjaśniające wariancję LN	R	Procent wariancji wyjaśnionej
K	UGO	0,2822	8
	OTW	0,3871	15
	Esencjalna zmienna niezależna wyjaśniająca wariancję LS	R	Procent wariancji wyjaśnionej
K	UGO	0,3444	12
M	SUM	0,4436	20



Dwie różne esencjalne zmienne niezależne dotyczące cech osobowości wyjaśniają wariancję zmiennej niezależnej FA w grupie mężczyzn i kobiet. W grupie kobiet jest to otwartość na doświadczenie (OTW). Wyjaśnia ona 7% zmienności zmiennej zależnej, fascynacji przedmiotem religijnym, Bogiem (FA) ( $R = 0,2675$ ). Dobroć otrzymanego równania regresji krokowej określa wartość testu  $F = 5,24$ ,  $df = 1$ ,  $p < 0,05$ . Równanie regresji wielokrotnej jest następujące:  $FA = 51,17 + 0,77 \times OTW$ . W grupie mężczyzn istotną okazała się zmienna esencjalna, dotycząca sumienności (SUM), wyjaśnia ona 20% wariancji fascynacji przedmiotem religijnym (FA) ( $R = 0,4447$ ). Dobroć uzyskanego równania regresji krokowej określa wartość testu  $F = 15,28$ ,  $df = 1$ ,  $p < 0,05$ . Równanie regresji wielokrotnej przedstawia się następująco:  $FA = 33,46 + 1,07 \times SUM$ .

Również dwie różne esencjalne zmienne niezależne odnoszące się do cech osobowości wyjaśniają wariancję zmiennej zależnej LN, ale tylko w grupie kobiet. Dotyczą one ugodowości (UGO) i otwartości na doświadczenie (OTW). Pierwsza z nich wyjaśnia tylko 8% zmienności uczucia lęku niewolniczego wobec Boga (LN) ( $R = 0,2822$ ), natomiast obie zmienne razem wyjaśniają 15% wariancji tego uczucia religijnego ( $R = 0,3871$ ). Dobroć otrzymanego równania regresji krokowej określa wartość testu  $F = 5,85$ ,  $df = 2$ ,  $p < 0,05$ . Równanie regresji wielokrotnej przedstawia się następująco:  $LN = 48,06 + -0,75 \times UGO + 0,50 \times OTW$ .

Także dwie różne esencjalne zmienne niezależne dotyczące cech osobowości mają istotne oddziaływanie na zmienną zależną LS. W grupie kobiet jest nią ugodowość i wyjaśnia ona 12% wariancji uczucia lęku synowskiego wobec Boga (LS) ( $R = 0,3444$ ). Dobroć otrzymanego równania regresji krokowej określa wartość testu  $F = 9,15$ ,  $df = 1$ ,  $p < 0,05$ . Natomiast równanie regresji wielokrotnej jest następująco:  $LS = 32,67 + 0,52 \times UGO$ . W grupie mężczyzn dotyczy sumienności, gdzie wyjaśnia 20% wariancji uczucia lęku synowskiego ( $R = 0,4436$ ). Dobroć otrzymanego równania regresji krokowej określa wartość testu  $F = 15,90$ ,  $df = 1$ ,  $p < 0,05$ . Równanie regresji wielokrotnej przedstawia się następująco:  $LS = 29,44 + 0,59 \times SUM$ .

**B.** W dalszej kolejności postanowiono ukazać, które z wartości dotyczących cech osobowości istotnie i najmocniej oddziałują na uczucia religijne wobec Boga w grupach osób o odmiennych profilach edukacyjnych.

Dwie różne esencjalne zmienne niezależne dotyczące cech osobowości wyjaśniają wariancję zmiennej zależnej FA w dwóch grupach młodzieży studenckiej. W grupie kobiet studiujących leśnictwo jest to otwartość na doświadczenie (OTW) i wyjaśnia ona 11% zmienności zmiennej, fascynacji przedmiotem religijnym, Bogiem (FA) ( $R = 0,4408$ ). Dobroć otrzymanego równania regresji krokowej określa wartość testu  $F = 4,19$ ,  $df = 1$ ,  $p < 0,05$ . Równanie regresji przedstawia się następująco:  $FA = 44,09 + 0,96 \times OTW$ . W grupie filozofów istotną okazała się zmienna esencjalna, sumiennosc (SUM). Wyjaśnia ona 32% zmienności fascynacji Bogiem (FA) ( $R = 0,5653$ ). Dobroć otrzymanego równania regresji krokowej określa wartość testu  $F = 13,15$ ,  $df = 1$ ,  $p < 0,05$ . Natomiast równanie regresji jest następująco:  $FA = 24,01 + 1,25 \times SUM$ .

Tabela 3. Esencjalne zmienne niezależne dotyczące cech osobowości (EKS, OTW, UGO, SUM) i wyjaśniające wariancję uczuć religijnych (FA, LS, LN). Wyniki analizy wielokrotnej regresji krokowej dla mężczyzn studiujących filozofię (Fil) oraz kobiet studiujących pedagogikę (Ped) i leśnictwo (Leś).

Podgrupy	Esencjalne zmienne niezależne wyjaśniające wariancję FA	R	Procent wariancji wyjaśnionej
Ped	OTW	0,3269	11
Fil	SUM	0,5653	32
	Esencjalne zmienne niezależne wyjaśniające wariancję LN	R	Procent wariancji wyjaśnionej
Leś	OTW	0,4408	19
Fil	OTW	0,3871	15
	Esencjalna zmienna niezależna wyjaśniająca wariancję LS	R	Procent wariancji wyjaśnionej
Ped	EKS	0,4048	17
Leś	UGO	0,3844	15
Fil	SUM	0,6066	37
	UGO	0,6884	48

Jedna esencjalna zmienna dotycząca cech osobowości wyjaśnia wariancję zmiennej zależnej LN w dwóch grupach. Jest nią otwartość na doświadczenie (OTW). W grupie kobiet studiujących leśnictwo wyjaśnia ona 19% wariancji uczucia lęku niewolniczego wobec Boga (LN) ( $R = 0,4408$ ). Dobroć uzyskanego równania regresji krokowej określa wartość testu  $F = 7,48$ ,  $df = 1$ ,  $p < 0,05$ . Zaś równanie regresji przedstawia się następująco:  $LN = 72,99 + -0,94 \times OTW$ . W grupie studentów studiujących filozofię wyjaśnia ona 15% zmienności uczucia lęku niewolniczego (LN) ( $R = 0,3871$ ). Dobroć uzyskanego równania regresji krokowej określa wartość testu  $F = 4,93$ ,  $df = 1$ ,  $p < 0,05$ . Równanie regresji przedstawia się następująco:  $LN = 55,56 + -0,66 \times OTW$ .

Trzy różne esencjalne zmienne niezależne dotyczące cech osobowości oddziałują w sposób istotny na zmienną zależną LS. W grupie studentek pedagogiki jest nią ekstrawertyzm (EKS). Wyjaśnia ona 17% wariancji uczucia lęku synowskiego wobec Boga (LS) ( $R = 0,4048$ ). Dobroć otrzymanego równania regresji krokowej określa wartość testu  $F = 7,01$ ,  $df = 1$ ,  $p < 0,05$ . Natomiast równanie regresji wielokrotnej jest następująco:  $LS = 29,75 + 0,57 \times EKS$ . W grupie kobiet studiujących leśnictwo dotyczy ugodowości (UGO) i wyjaśnia 15% zmienności uczucia lęku synowskiego (LS) ( $R = 0,3844$ ). Dobroć uzyskanego równania regresji krokowej określa wartość testu  $F = 5,37$ ,  $df = 1$ ,  $p < 0,05$ . Zaś równanie regresji przedstawia się następująco:  $LS = 30,69 + -0,57 \times UGO$ . W grupie studentów studiujących filozofię dwie zmienne niezależne: sumienność i ugodowość, wyjaśniają wariancję uczucia lęku synowskiego (LS). Pierwsza z nich (SUM) wyjaśnia 37% wariancji tego uczucia ( $R = 0,6066$ ), natomiast obie razem 47% zmienności ( $R = 0,6884$ ). Dobroć uzyskanego równania regresji krokowej określa wartość testu  $F = 12,16$ ,  $df = 2$ ,  $p < 0,05$ . Równanie regresji przedstawia się następująco:  $LS = 15,39 + 0,53 \times SUM + 0,42 \times UGO$ .

## 5. DYSKUSJA I WNIOSKI

Przegląd literatury, jak i własna praca duszpasterska potwierdzają fakt, że współczesna młodzież ujawnia duże zainteresowanie (doznaniem egzystencjalnymi) tak własnymi, jak i innych ludzi. W trakcie kryzysu religijnego szuka pomocy u różnych osób. Poszukuje odpowiedzi, w jakim stopniu niektóre cechy własnej osobowości mogą być pomocne podczas przeżywanego niepowodzenia życiowego, lęku czy kryzysu religijnego. Dlatego autor artykułu, zainteresowany tymi zagadnieniami, poszukiwał odpowiedzi na następujące pytania badawcze. 1. Czy zmienna niezależna (tj. płeć i rodzaj studiów) różnicuje: a. cechy osobowości, b. uczucia lęku wobec przedmiotu religijnego, Boga, jeśli tak, to w jakim zakresie? 2. Które, w jakim stopniu i w jakiej kolejności zmienne niezależne dotyczące cech osobowości wyjaśniają wariację zmiennych zależnych odnoszących się do uczuć religijnych młodzieży studiującej?

Otrzymany materiał empiryczny, dotyczący cech osobowości i uczuć religijnych młodzieży studiującej i jego psychologiczna analiza, pozwala odpowiedzieć na postawiony problem badawczy.

1. Poziom cech osobowościowych mężczyzn nie odbiega od cech charakterystycznych dla kobiet. Mężczyźni, podobnie jak i kobiety ujawniają zbliżoną pod względem cech strukturę osobowości. Najbardziej rozbudowane cechy osobowości tak mężczyzn, jak i kobiet to sumienność, ugodowość i ekstrawertyzm. Młodzież studencka ujawnia zawyżony poziom wytrwałości i motywacji w podejmowaniu różnorodnych działań, pozytywne nastawienie do innych osób, co przejawia się w ich życzliwym działaniu, oraz zdolność do odczuwania pozytywnych emocji. Niewykluczone, że okres pobierania i zdobywania wiedzy oraz relacje interpersonalne sprzyjają rozwojowi tego rodzaju cech studentów. Wbrew oczekiwaniom, młodzież studencka ujawnia nieco niższy poziom otwartości na doświadczenie. Spodziewano się, że ten wymiar osobowości, charakteryzujący się pozytywnym nastawieniem do poszukiwania nowych przeżyć i ciekawością poznawczą, będzie najbardziej rozwinięty. Natomiast średni poziom neurotyczności ujawniają tak mężczyźni, jak i kobiety. Należy dodać, że kobiety ujawniają wyższy poziom tendencji neurotycznej, co świadczyłoby, że są bardziej podatne i wrażliwe na stres psychologiczny. Kobietom towarzyszy też wyższe poczucie lęku niewolniczego wobec Boga. Można przypuszczać, że wzmożony neurotyzm, czyli podatność na doświadczenie negatywnych emocji, może sprzyjać rozwojowi niezdrowej, niedojrzałej religijności. Potwierdzają to wcześniejsze badania przeprowadzone przez niektórych badaczy (Śliwak, 1995).

Podobnie jak między mężczyznami i kobietami, zauważa się, że poziom cech osobowości nie jest mocno zróżnicowany między podgrupami. Najwyższy poziom neurotyzmu spośród badanych, czyli podatność na stres psychiczny, ujawniają kobiety studiujące leśnictwo, zaś najniższy studenci teologii. Uczucia religijne, takie jak fascynacja przedmiotem religijnym i lęk synowski u studentek leśnictwa są słabo rozwinięte. Można przypuszczać, że podatność na doświadczenie negatywnych emocji jest w jakimś sensie związana z religijnością młodzieży. Najbardziej rozbudowaną zdolnością do odczuwania pozytywnych emocji mogą się chlubić studentki pedagogiki. To one, a nie studenci teologii, którzy zdoby-

wają wiedzę na temat przedmiotu religii, ujawniają dobrze rozbudowane uczucie religijne wobec Boga, czyli fascynacji Bogiem. Studenci teologii natomiast charakteryzują się najwyższym poziomem otwartości na doświadczenie i poszukiwania nowych przeżyć, zaś filozofowie wytrwałością i motywacją w zdobywaniu określonych celów. Studenci teologii ujawniają najwyższy wymiar uczucia lęku niewolniczego wobec Boga, a filozofowie najniższy. Wydawałoby się, że znajomość wiedzy teologicznej sprzyja rozwojowi religijności autentycznej, dojrzałej, w tym przypadku badania nie potwierdzają takiego założenia. Niewykluczone, że wytłumaczenia takiego stanu religijności teologów należałoby szukać w ich wcześniejszym wychowaniu religijnym.

2. Zgodnie z założeniem, poszukiwano również odpowiedzi, które, i w jakim stopniu, z cech osobowości młodzieży studiującej, branych pod uwagę w obecnych badaniach, mają najmocniejsze oddziaływanie na ich uczucia religijne wobec Boga. Zgodnie z poglądami niektórych psychologów (Rogers, Maslow), najistotniejszą wartością, objaśniającą zmienność uczuć religijnych, winna być otwartość na własne doznania i ciekawość poznawcza. Zdaniem ich, ta wrodzona człowiekowi tendencja do poszukiwania nowych doświadczeń i pozytywnego wartościowania tych doświadczeń odgrywa ważną rolę w procesie przeżyć religijnych. Uzyskane wyniki badań, podobnie jak i doświadczenie psychoterapeutyczne, potwierdzają poniekąd słuszność ich poglądów. Najmocniejszymi cechami osobowości w wyjaśnianiu zmienności uczuć religijnych wobec Boga w życiu kobiet okazały się dwa elementy ich osobowości: otwartość na doświadczenie i ugodowość, czyli pozytywne nastawienie do drugich, zaś w przypadku mężczyzn sumienność, czyli wytrwałość i motywacja w dążeniu do określonego celu. Natomiast na uczucia religijne studentów filozofii najmocniejsze oddziaływanie wywiera sumienność, czyli zaangażowanie w określony cel, w życiu studentek pedagogiki natomiast ekstrawertyzm, czyli zdolność do odczuwania pozytywnych emocji i otwartość na doświadczenie, zaś u studiujących leśnictwo również otwartość na doznania i ugodowość, czyli pozytywne nastawienie do innych.

Powyższa analiza materiału nasuwa jeszcze kilka dalszych uwag.

– Wydaje się, że postawiony problem nie został do końca i w pełni rozstrzygnięty. Należałoby przeprowadzić jeszcze wiele innych podobnych badań, aby mieć szersze spojrzenie na zagadnienie powiązań cech osobowości młodzieży z jej uczuciami religijnymi wobec Boga.

– Młodzieży studiującej nie są obce doznania egzystencjalne, a szczególnie te wynikające z relacji między człowiekiem a Bogiem. Słusznie zauważyli niektórzy psychologowie (Jung, 1993; Jaworski, 2002), że jest to pewien dowód empiryczny, iż nie można sprowadzić badań psychologii religii tylko do procesów wewnątrzpsychicznych, jak to robią niekiedy niektórzy psychologowie, pomijając, a nawet negując istnienie Rzeczywistości Transcendentnej, czyli Boga osobowego. Takie podejście do fenomenu religijnego, jakim jest np. przeżycie religijne jest metodologicznie nieuzasadnione.

– Młodzież studencka ujawnia dobrze rozbudowaną sferę własnej osobowości pod względem stałych cech osobowościowych. Pobieranie wiedzy, czyli okres intensywnego kształcenia się, na pewno sprzyja rozwojowi również innych aspektów osobowościowych, w tym m.in. uczuć religijnych wobec Boga, które często

towarzyszą przeżyciom religijnym. Co więcej, stanowią ważny element życia religijnego.

– Cechy osobowości ujawniają dość istotny i znaczący związek z religijnością u studiującej młodzieży różnych uczelni. Obecne badania potwierdzają pewną współzależność, już poniekąd wcześniej stwierdzoną przez licznych badaczy (Allport, 1988; Jastrzębski, 2001; Głaz 2003a). Świadczyłyby to o randze i znaczeniu religii w procesie rozwoju osobowości młodzieży i odwrotnie.

– Należy również stwierdzić, że wyjaśniony niewielki procent zmienności uczuć religijnych wobec Boga przez stałe cechy osobowości młodzieży sugeruje, że są jeszcze inne zmienne, które mogą mieć wpływ na uczucia religijne młodzieży. Mogą to być czynniki zewnętrzne. Nie należy pomijać także bezpośredniego oddziaływania Boskości.

Przegląd literatury i niektóre badania potwierdzają przydatność dobrze rozbudowanych aspektów osobowości w procesie rozwoju religijności człowieka. Już wcześniej niektórzy badacze (Allport, Gruehn) zauważyli, że rozwój religijności człowieka uwarunkowany jest wieloma czynnikami. Istotny wydaje się tutaj temperament i możliwości umysłowe. Potwierdzają to w pewnej mierze obecne badania empiryczne. Zgodnie z założeniami psychologów teorii cech (McCrae i Costa), cechy człowieka rozwijają się według wewnętrznych wrodzonych ścieżek rozwoju, w znacznym stopniu niezależnych od działania środowiska. Pozostaje pytanie, jaki udział miałyby szkoła, środowisko w rozwoju cech osobowości młodego człowieka, które są mu przydatne w jego dalszym życiu. Myślę, że wychodzi nam naprzeciw ze swoimi osiągnięciami psychologia Rogersa, której założenia głoszą, że bez zapewnienia młodemu człowiekowi poczucia bezpieczeństwa, akceptacji jego świata wewnętrznego, wrodzone predyspozycje nie znajdą odpowiedniego klimatu, by móc się w pełni rozwijać. Dlatego ważnym zadaniem wychowawców, psychologów powinno być nie tylko uświadomienie koniecznej troski o własny rozwój, ale również zapewnienie odpowiednich warunków rozwojowych, możliwości wzrostu każdemu człowiekowi.

#### BIBLIOGRAFIA

- Allport, G. (1961). *Pattern and Growth in Personality*. New York: Hold, Rinehart and Winston.
- Allport, G. (1988). *Osobowość i religia*. Warszawa: Pax.
- Eysenck, H. (1982). *Personality Genetics and Behavior*. New York: Praeger.
- Fromm, E. (1966). *Szkice z psychologii religii*. Warszawa: Książka i Wiedza.
- Głaz, S. (1993). *Poczucie zmiany siebie w okresie tworzenia się osobowości dojrzalej*. Kraków: WAM.
- Głaz, S. (1996). *Intensywność doświadczenia religijnego a koncepcja siebie*. Kraków: WAM.
- Głaz, S. (2003). *Doświadczenie religijne a osobowość*. Kraków: WAM.
- Głaz, S. (2003a). *Osobowościowe uwarunkowania przeżyć religijnych*. Poznań: Fundacja Humaniora.
- Głaz, S. (2004). Wybrane determinanty przeżyć religijnych. *Roczniki Psychologiczne TN KUL*, 1, 77-99.

- Głaz, S., Grzeszek, K., Wiśniewski, I. (1996). *Rodzina. Biologiczne i psychologiczne podstawy jej funkcjonowania*. Kraków: Wydział Filozoficzny TJ.
- Gruehn, W. (1966). *Religijność współczesnego człowieka*. Warszawa: Pax.
- Guilford, J. (1964). *Podstawowe metody statystyczne w psychologii i pedagogice*. Warszawa: PWN.
- Jastrzębski, J. (2001). Emocjonalne i religijne uwarunkowania lęku przed śmiercią u młodzieży akademickiej. *Studia Psychologica*, 2, 83-102.
- Jaworski, R. (1998). Psychologiczne badania religijności personalnej. *Zeszyty Naukowe KUL*, 3-4, 77-88.
- Jaworski, R., (2002). Psychologiczna analiza religijności w perspektywie komunikacji interpersonalnej. *Studia Psychologica*, 3, 143-166.
- Jung, C. (1993). *Bene e male nella psicologia analitica*. Torino: Boringhieri.
- Loewenthal, K. (2002). Are Women More Religious than Men? *Personality and Individual Differences*, 32, 133-139.
- Marszał-Wiśniewska, M. (2000). Pojęcie „emic” w badaniach „Wielkiej Piątki”. *Studia Psychologica*, 2, 113-135.
- McCrae, P., Costa, P. (1994). The Stability of Personality: Observations and Evaluations. *Current Directions in Psychological Science*, 3, 173-175.
- McCrae, P., John, O. (1992). An introduction to the Five-Factor Model and its Applications. *Journal of Personality*, 60, 175-215.
- Miś, L., Warmiński, A. (2000). Między słabością a siłą. Postawy religijne studentów Krakowskiej Wyższej Szkoły Pedagogicznej. W: T., Doktor, K., Franczak, (red.), *Postawy wobec religii*, Warszawa: Salezjański Inst. Wych. Chrześcijańskiego, 99-108.
- Nixon, W. (1992). *BMBP Statistical Software*. Berkeley: University of California Press.
- Nosal, Cz. (1999). *Psychologia decyzji kadrowych*. Kraków: Wyd. Profesjonalnej Szkoły Biznesu.
- Otto, R. (1968). *Świętość*. Warszawa: Thesaurus Press.
- Radkiewicz, P. (2002). Młodzież i jej aspiracje. *Studia Psychologiczne*, 4, 107-135.
- Strelau, J. (1998). *Psychologia temperamentu*. Warszawa: PWN.
- Sobczak, M. (2002). *Statystyka*. Warszawa: PWN.
- Szymoń, J. (1999). *Lęk i fascynacja*. Lublin: Red. Wyd. KUL.
- Śliwak, J. (1995). Altruizm a preferencja wartości. *Roczniki Filozoficzne KUL*, 4, 111-146.
- Zasępa, E. (2002). Personalny wymiar religijności a poczucie koherencji i poczucie bezpieczeństwa. *Studia Psychologica*, 3, 53-67.