

Stanisław Głaz

Preferencja wartości instrumentalnych a poczucie bezpieczeństwa singli oraz osób żyjących w stałym związku małżeńskim

Studia Psychologica nr 9, 105-123

2009

Artykuł został opracowany do udostępnienia w internecie przez Muzeum Historii Polski w ramach prac podejmowanych na rzecz zapewnienia otwartego, powszechnego i trwałego dostępu do polskiego dorobku naukowego i kulturalnego. Artykuł jest umieszczony w kolekcji cyfrowej bazhum.muzhp.pl, gromadzącej zawartość polskich czasopism humanistycznych i społecznych.

Tekst jest udostępniony do wykorzystania w ramach dozwolonego użytku.

STANISŁAW GŁAZ SJ

Instytut Filozofii

Wyższa Szkoła Filozoficzno-Pedagogiczna „Ignatianum” w Krakowie

PREFERENCJA WARTOŚCI INSTRUMENTALNYCH A POCZUCIE BEZPIECZEŃSTWA SINGLI ORAZ OSÓB ŻYJĄCYCH W STAŁYM ZWIĄZKU MAŁŻEŃSKIM

Preference of instrumental values versus the sens of security among the singles and people living in costant marriage relationships

Abstract

There is a group of people in our society, who have chosen a certain life style. They want to tell us they do not live in a constant relationship. We call them singles. The author is interested in two issues. These are instrumental values i.e. the most general ways of behaviour of a human being living in a certain society and the sense of security. It is believed that the singles prefer another system of instrumental values and are characterised by a different structure of the sense of security than the people living in a constant married relationship. It is also assumed that different instrumental values influence significantly the sense of security of the singles and different values influence the sense of security of the people living in constant married relationship. The author, interested in these issues, decided to answer the following questions: 1. Do the gender and the lifestyle differentiate the preferred by the examined individuals instrumental values, and if yes, which ones? 2. Do the gender and the lifestyle differentiate the sense of security, and if yes, to what extent? 3. To what degree and by which instrumental values the variance of the sense of security in the group of singles and in the group of people living in constant married relationship are explained?

The research took place in Nowa Huta district of Krakow in 2006. People who are not in a permanent relationship – singles and people living in constant married relationship were examined. The sample of 100 individuals aged 32-36 was taken into account. Rokeach Value Survey Questionnaire was used to determine instrumental values preferences both for the singles and the people living in constant married relationship. Uchnast Sense of Security Questionnaire was used to determine their sense of security.

Tenderness and treating the other with consideration appeal more to the singles. They are self-reliant, more self-sufficient and more effective in their activities than married people. Whereas people living in constant married relationship are polite, pay more

attention for keeping order and are more conscientious than the singles. Both the singles and people living in constant married relationship are characterised by lack of self-confidence, lack of sense of stability and lack of sense of having things sorted out. Strong sense of intimacy is found in both groups, though it shows more clearly within the group of the singles. The sense of security of people living in a constant married relationship is substantially influenced by such instrumental values as effectiveness, politeness and loyalty. The sense of security of the singles is more influenced by ambition, self-reliance, tolerance, understanding and loyalty.

1. WPROWADZENIE

Wielu obserwatorów życia społecznego uważa, że w naszym kraju prawa ekonomii oraz warunki społeczne sprzyjają nowej, powstającej w ostatnim czasie grupie, która wyróżnia się wyborem pewnego określonego stylu życia. Skupia ona osoby, które same o sobie mówią, że nie są w żadnym stałym związku. W języku potocznym mówimy o nich single (pojedynczy). Wielu z nich uważa, że łatwiej jest być singlem niż żyć w stałym związku. Uważają, że trudno jest budować związek, spełniając równocześnie wymagania otoczenia. Nadmiar obowiązków, pośpiech życia, strach przed nieudanym związkiem, wreszcie cechy charakteru – to najczęściej wymieniane przyczyny, z powodu których trudno im znaleźć odpowiedniego partnera, z którym można by wejść w stały związek. Przez wiele lat w potocznym języku w odniesieniu do tego rodzaju osób używano niekiedy określeń „stara panna”, „stary kawaler”, które straszyły nie tylko koszmarem samotności, ale wskazywały, że osoby te są gorsze, mniej zaradne, od tych żyjących w stałym związku, że są wręcz niepożądane w konkretnej społeczności. Wiemy, że w grę wchodzi tutaj pewne stereotypy, a także uprzedzenia wypracowane przez kulturę i przyswajane przez pokolenia. Przy czym stereotyp widziany jest jako pewien schemat poznawczy, składający się z cechy kategoryjnej oraz skojarzonych z nią innych cech charakterologicznych oraz dyspozycji behawioralnych. Sprzyja on szybkiej i powierzchownej orientacji w otoczeniu, umożliwia subiektywne generowanie pewnych sądów, a nawet ułatwia przejście od myślenia do działania (Locke, MacLeod, Walter, 1994; Baran, 2000). Stereotyp także dostarcza nam określonej wiedzy o poznawanym człowieku jako członku pewnej grupy (Macrae, Milne, Bodenhausen, 1994). Dzisiaj zdecydowanie rzadziej posługujemy się takimi określeniami („stara panna”, „stary kawaler”), pozostają one raczej archetypem, ich miejsce wyparło pojęcie singla.

Kim są single? Kobiety należące do tej kategorii polegają wyłącznie na sobie, przestają zabiegać o mężczyznę. Wielu z nich brakuje tradycyjnych umiejętności, które przez wiele wieków były w cenie. Mężczyźni natomiast boją się, że nie sprostatą oczekiwaniom kobiet, lękają się stabilizacji, utraty zdobytej pozycji społecznej (Lubelska, 2006). Single najczęściej są pracownikami firm public relations lub właścicielami niedużych firm, reprezentantami klasy menedżerów. Tworzą oni coraz silniejsze ośrodki lobbujące na rzecz osób potrzebujących. Powstała pierwsza szkoła dla nich. Organizuje się im liczne grupy dyskusyjne, utworzono wiele biur podróży. Singiel to często człowiek samotny, to nie wybór z konieczności. Dostrzegł on jakąś korzyść płynącą z tej sytuacji życiowej i postanowił czerpać radość z życia w stanie wolnym. Styl życia singla polega na niepodejmowaniu poważnych zobowiązań, wygodzie życiowej, ale mieści się w nim też troska o własny rozwój.

Pragnie, żeby jego życie było dobre i piękne. To także człowiek niepewny własnej atrakcyjności erotycznej, personalnej (Prusak, 2005; Dobroczyński, 2005). Nasza kultura proponuje inny styl życia, a mianowicie przeżywanie szczęścia i samotności w stałym związku z drugą osobą, co przejawia się w instytucji małżeństwa.

Zainteresowania autora skupione będą na dwóch zagadnieniach, a mianowicie wartościach instrumentalnych, czyli najogólniejszych sposobach postępowania człowieka żyjącego w danym społeczeństwie, oraz poczuciu osobistego bezpieczeństwa.

W literaturze przedmiotu spotykamy różne definicje wymienionych zagadnień. Jedni naukowcy utożsamiali wartości instrumentalne z tym, co użyteczne lub przyjemne. Inni traktowali je jako fikcyjne zachowania ludzi, jeszcze inni sprowadzili je do faktów psychicznych. Byli i tacy, którzy uznali, iż są to wymagania postawione przez społeczeństwo (Dolata, 1991). Takie rozumienie tego zagadnienia wynika z wielości ujęć wartości i wartościowania na gruncie psychologii współczesnej, jak i przyjętych założeń metodologicznych. Prowadzone przez długie lata dociekania naukowe, dotyczące rozumienia wartości na gruncie psychologii, doprowadziły do ukształtowania dwóch zasadniczych, przeciwstawnych sobie orientacji w obszarze aksjologii. Wedle zwolenników subiektywizmu aksjologicznego wartości są uzależnione od świadomego przeżycia człowieka i są zrelatywizowane względem subiektywnych przeżyć wartościujących. Człowiek jest poniekąd twórcą wartości. Człowiek dzięki swoim zdolnościom może kreować różne wartości, zwłaszcza te estetyczne czy ekonomiczne. Na gruncie nauk społecznych przyjmuje się najczęściej założenia stanowiska subiektywistycznego, a zatem wartość to jakieś przekonanie odnoszące się do tego, co właściwe albo niewłaściwe, cenne albo nie. Obiektywizm aksjologiczny natomiast przyznaje, że wartości są transcendentne wobec człowieka. Istnieją niezależnie od człowieka, są przy tym niezmiennie. Stanowią obiekt ludzkiego zainteresowania, są przez człowieka odkrywane i realizowane w procesie samoaktualizacji (Oleś, 1991, 2002; Opoczyńska, 1995). W niniejszej pracy przyjęto koncepcję wartości proponowaną przez Rokeacha (1969, 1973). Jego zdaniem, pojedyncza wartość wyraża się w przekonaniu, że określony sposób postępowania danej jednostki lub stan jej egzystencji jest społecznie lub indywidualnie preferowany w zestawieniu z alternatywnym rodzajem postępowania lub ostatecznym stanem egzystencji ludzkiej. Wartości układają się w hierarchiczny system. System wartości jest zbiorem przekonań o preferowanych sposobach postępowania albo ostatecznych stanach egzystencji człowieka.

Potrzeba bezpieczeństwa jest wyrazem instynktu zachowawczego. Jest to pierwotna i podstawowa potrzeba psychiczna, której zaspokojenie warunkuje normalne funkcjonowanie i rozwój człowieka w każdym okresie życia. Wyraża się ona przede wszystkim unikaniem tego, co teraz lub w najbliższej przyszłości może przynieść cierpienie. Każdy człowiek, aby móc rozwijać prawidłowo swoją osobowość, potrzebuje pewnego minimum bezpieczeństwa. Zagwarantowane poczucie bezpieczeństwa umożliwia rozwój wyższych potrzeb jednostki, jest koniecznym i poprzedzającym warunkiem miłości, ta zaś warunkuje rozwój, samorealizację. Jednostka, której towarzyszy poczucie bezpieczeństwa, przejawia świadomość tego, że jest akceptowana, lubiana przez innych, ma wyraźną świadomość własnego miejsca w świecie. Poczucie bezpieczeństwa nie jest zjawiskiem niezmiennym w życiu człowieka. Każdy przeżywa momenty zaniepokojenia lub osłabienia po-

czucia bezpieczeństwa. Proces zdrowego, prawidłowego rozwoju poczucia bezpieczeństwa można uznać za nie kończącą się serię sytuacji zmuszających do wolnego wyboru. Spotykają je wszyscy w każdej chwili swego życia. Człowiek jest zmuszony wybierać pomiędzy akceptacją wynikającą z gwarancji bezpieczeństwa i rozwoju oraz poczuciem zależności, brakiem autonomii, dojrzałością i jej brakiem (Maslow, 1986).

Niektórzy naukowcy zauważyli, że w ostatnich latach pod wpływem przemian społecznych i kulturowych można dostrzec odchodzenie niektórych osób od zastanych wartości, a pojawienie się chęci poszukiwania innych, bardziej przydatnych w życiu osobistym i społecznym. Niektórzy obserwatorzy życia społecznego zauważyli nawet większe zainteresowanie pewnych grup społecznych wartościami religijnymi, związanymi z problemem własnego zbawienia. Nie dziwi fakt, że dociekania niektórych naukowców skupiły się wokół tych ważnych zagadnień. Próbowano określić przydatność wartości w życiu człowieka i ich znaczenie w rozwoju osobowości (Błasiak, 2002). Inni ukazywali ich rolę w procesie edukacyjnym (Popielski, 1987; Suh, Diener, Fujita, 1996), a także przebieg procesu hierarchizacji wartości w życiu młodego człowieka (Wysocka, 2003). Głaz (2004) ukazał powiązanie poczucia bezpieczeństwa ze sposobami radzenia sobie w sytuacjach trudnych. Osoby o wysokim poczuciu bezpieczeństwa lepiej radzą sobie w sytuacjach stresogennych. Pojawiają się pytania: W jakim stopniu proponowane i odkrywane wartości mogą wzmacniać poczucie osobistego bezpieczeństwa? Jaką rolę w procesie kształtowania się zdrowych postaw mogą odegrać wartości religijne? To tylko niektóre pytania, które stawiają sobie współcześni badacze.

Przypuszcza się, że single preferują inny świat wartości instrumentalnych oraz ujawniają inną strukturę bezpieczeństwa niż osoby żyjące w stałym związku małżeńskim. Zakłada się także, iż inne wartości instrumentalne mają istotne oddziaływanie na poczucie bezpieczeństwa singli, a inne na poczucie bezpieczeństwa osób będących w stałym związku małżeńskim. Autor artykułu zainteresowany problematyką wartości i poczucia bezpieczeństwa, w związku z brakiem badań w tym przedmiocie prowadzonych wśród osób dorosłych, a szczególnie singli, postanowił szukać odpowiedzi na następujące pytania badawcze:

1. Czy płęć i styl życia różnicują wartości instrumentalne preferowane przez osoby żyjące samotnie oraz w stałym związku małżeńskim, jeśli tak, to które z tych wartości?

2. Czy płęć i styl życia różnicują poczucie bezpieczeństwa osób żyjących samotnie oraz w stałym związku małżeńskim, jeśli tak, to w jakim zakresie?

3. W jakim stopniu i jaki rodzaj wartości instrumentalnych wyjaśnia wariację poczucia bezpieczeństwa osób żyjących samotnie oraz mężczyzn i kobiet pozostających w stałym związku małżeńskim?

2. OSOBY BADANE I METODY BADAŃ

Badania przeprowadzono w 2006 roku na terenie Nowej Huty w Krakowie. Objęto nimi osoby, które nie są i nie były w stałym związku, oraz takie, które znajdują się w związku małżeńskim. Single spotykają się często, małymi grupami uprawiają turystykę, uczestniczą w imprezach, ale nie tworzą formalnych grup. Niektórzy z nich nie widzą sensu życia w samotności inaczej niż z wyboru. Inni natomiast dostrzegają swoje potrzeby, które mogą spokojnie realizować będąc singlem, natomiast oso-

by żyjące w związku małżeńskim są przekonane, że ich życie jest udane. Czują się szczęśliwe, realizują się na różne sposoby. Założyli rodzinę.

Badaniami objęto 100 osób w wieku 32-36 lat. Analizie poddano wyniki uzyskane na podstawie poprawnie wypełnionych kwestionariuszy. Próba badawcza liczyła 25 mężczyzn (MS) i 25 kobiet (KS) singłów, osoby te nigdy nie żyły w jakimkolwiek związku oraz 25 mężczyzn (MZ) i 25 kobiet (KZ) żyjących w stałym związku małżeńskim, osoby te deklarowały, że ich związek jest udany i są w nim szczęśliwe.

W celu określenia preferencji wartości wśród singli i osób żyjących w stałych związkach małżeńskich użyto Skali Wartości (SW) (*Value Survey*) M. Rokeacha, jednej z prostszych i ciekawszych technik badania wartości. Skala składa się z dwóch podskal. Każda z nich wyróżnia 18 wartości. Jedna z podskal służy do określenia preferencji wartości ostatecznych (osobiste i społeczne), tj. najważniejszych celów, druga zaś do uszeregowania wartości instrumentalnych (moralne i kompetencyjne), czyli najogólniejszych sposobów postępowania. Współczynniki korelacji rangowej między polską i amerykańską wersją skal wartości ostatecznych i instrumentalnych wynosiły odpowiednio: 0,99 i 0,98. Współczynniki *r* Pearsona dla poszczególnych pozycji wynosiły: w przypadku wartości ostatecznych średnio 0,79, w przypadku wartości instrumentalnych średnio 0,68 (Brzozowski, 1986). Dla określenia poczucia bezpieczeństwa tych osób zastosowano Kwestionariusz Poczucia Bezpieczeństwa (KPB) Z. Uchnasta (1999, 2001). Teoretyczne i empiryczne podstawy używane do pomiaru poczucia bezpieczeństwa zostały opracowane przez Masłowa, w kontekście jego teorii hierarchii potrzeb i motywacji. Potrzeba bezpieczeństwa zdaniem Masłowa (1990) jest pierwotna i stanowi podstawową bazę psychiczną, której zaspokojenie warunkuje normalne funkcjonowanie i rozwój psychiczny osobowości człowieka. Kwestionariusz składa się z trzech podskal: Poczucia bliskości (ZS), Poczucia stabilności (ST) i Poczucia zaufania do siebie (ZS). Współczynnik rzetelności *r* dla kwestionariusza wynosi 0,93.

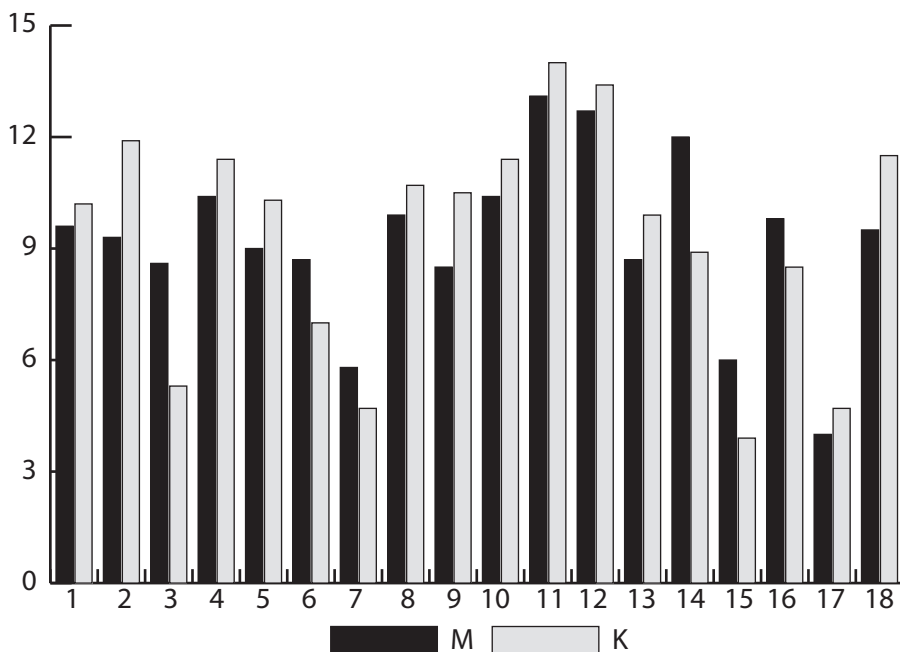
3. WYNIKI BADAŃ

Wartości otrzymane na podstawie badań przeprowadzonych z użyciem Skali Wartości (SW) oraz Kwestionariusza Poczucia Bezpieczeństwa (KPB), a obejmujące cztery podgrupy: mężczyzn (MS) i kobiety (KS) żyjących samotnie, singli oraz mężczyzn (MZ) i kobiety (KZ) żyjących w stałym związku małżeńskim, zostały poddane dalszej analizie statystycznej. W celu opracowania danych posłużono się pakietem programów statystycznych BMBP i SPSS (Nixon, 1992; Wieczorkowska, Kochański, Eljaszuk, 2004). Analizę uzyskanych wyników przeprowadzono w oparciu o wartości średnie (*M*) i odchylenia standardowe (*SD*). Następnie przeprowadzono analizę wariancji (ANOVA) oraz zastosowano test porównań wielokrotnych – Student-Newman-Keuls. Różnice statystycznie istotne bądź podobieństwa pomiędzy poszczególnymi podgrupami osób badanych w zakresie przeciętnych profili umożliwią znalezienie odpowiedzi na postawione pytania badawcze. Zastosowano także procedurę wielokrotnej regresji krokowej. Ten typ analizy spełnia kilka funkcji: zmierza do wyłonienia zmiennych niezależnych tzw. esencjalnych (istotnych), określenia związku między zmienną niezależną a zmienną zależną (współczynnik regresji wielokrotnej – *R*), a także ustala procent wyjaśnianej wariancji zmiennej zależnej,

wskazuje, w jakiej kolejności zmienne niezależne wprowadzane są do równania regresyjnego (Guilford, 1964).

3.1. PŁEĆ A WARTOŚCI INSTRUMENTALNE

Przeprowadzone badania naukowe ujawniają, że mężczyźni często preferują inne wartości niż kobiety (Błasiak, 2002; Głaz, 2005). Zgodnie z wcześniejszymi założeniami przyjmuje się i w tym wypadku, że mężczyźni żonaci preferują w swoim życiu inny świat wartości instrumentalnych niż kobiety w związku małżeńskim. Jako kryterium różnicujące zmienne zależne przyjęto płeć (zmienna niezależna). Zmiennymi zależnymi natomiast będą wartości instrumentalne otrzymane w trakcie badań wykorzystujących Skalę Wartości (SW).

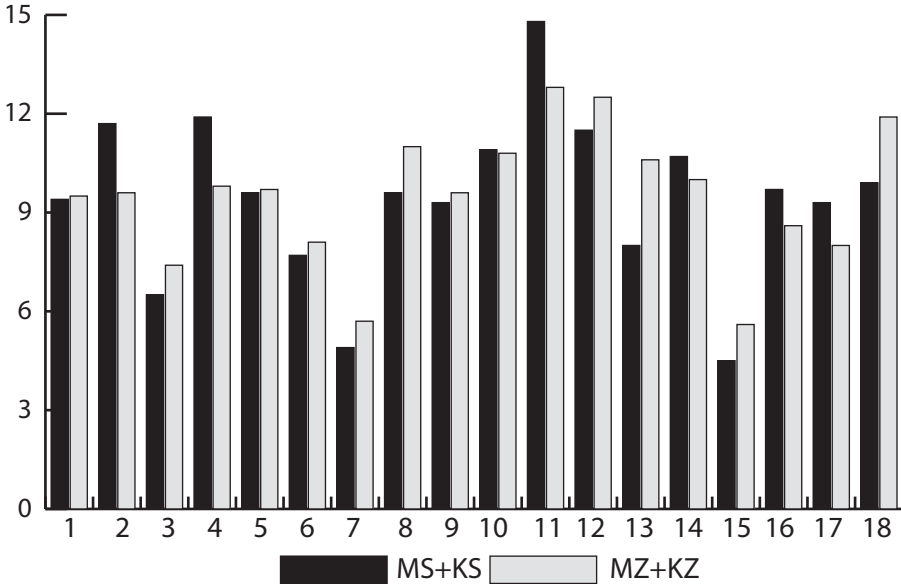


Wykres 1. Średnie arytmetyczne rang dla mężczyzn (M) i kobiet (K) żyjących w stałym związku uzyskane w Skali Wartości (SW)

Otrzymane wyniki przy zastosowaniu Analizy wariancji (ANOVA) (wykres 1.) dowodzą, że świat wartości instrumentalnych mężczyzn w dużej mierze różni się od tego, który właściwy jest kobietom. W siedmiu wypadkach zachodzą różnice statystycznie istotne pod względem preferowanych wartości pomiędzy mężczyznami a kobietami. Mężczyźni częściej niż kobiety doceniają porządek ($F=6.46$, $p=0.01$), opanowanie ($F=4.86$, $p=0.03$) oraz zdolność i skuteczność działania ($F=3.38$, $p=0.06$). Kobiety zaś bardziej niż mężczyźni cenią sobie gotowość kochania ($F=0.01$, $p=0.02$), lojalność ($F=11.35$, $p=0.001$), uczciwość ($F=7.87$, $p=0.006$) oraz tolerancję ($F=9.77$, $p=0.002$).

3.2. PRZYNALEŻNOŚĆ DO GRUPY A WARTOŚCI INSTRUMENTALNE

Rezultaty poszukiwań naukowych ukazują, że poszczególne grupy społeczne często charakteryzują się odmienną hierarchią wartości (Głaz, 2005). Jako kryterium różnicujące zmienne zależne – wartości instrumentalne – przyjęto przynależność do grupy osób badanych. Zgodnie z pierwotnymi założeniami, aby określić związek pomiędzy obranym stylem życia a wartościami instrumentalnymi uzyskane w Skali Wartości (SW) wyniki badań poddano dalszej analizie psychologicznej.



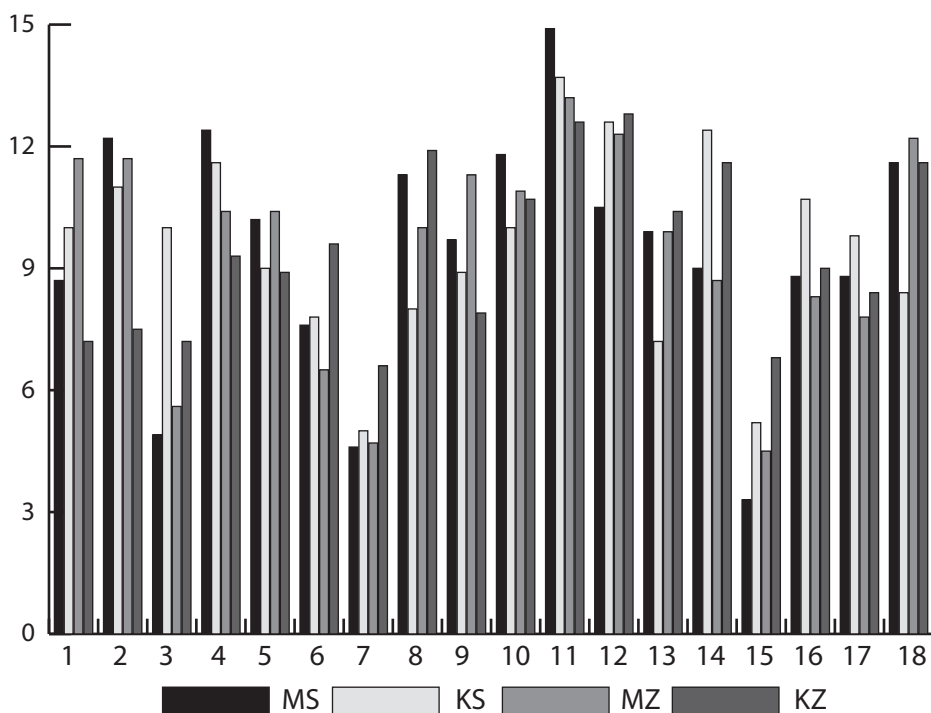
Wykres 2. Średnie arytmetyczne rang dla mężczyzn (MS) i kobiet singli (KS) oraz mężczyzn (MZ) i kobiet (KZ) żyjących w stałym związku małżeńskim otrzymane w Skali Wartości (SW)

Powyższy rozkład wyników (wykres 2.) dowodzi, że świat wartości instrumentalnych singli jest odmienny od świata wartości osób żyjących w stałym związku małżeńskim. W sześciu wypadkach zachodzą różnice istotne pod względem preferowanych wartości instrumentalnych pomiędzy singlami a osobami przebywającymi w stałym związku. Single bardziej niż osoby żyjące w związku małżeńskim cenią sobie czułość i wrażliwość na drugiego człowieka ($F=5,73, p=0.02$), samodzielność ($F=4,81, p=0.03$) oraz zdolność działania ($F=3,52, p=0.06$), natomiast osoby znajdujące się w stałym związku bardziej niż single dbają o porządek ($F=3,81, p=0.05$), grzeczność ($F=5,73, p=0.02$) oraz posłuszeństwo ($F=3,21, p=0.06$).

3.3. PŁEĆ I PRZYNALEŻNOŚĆ DO GRUPY A WARTOŚCI INSTRUMENTALNE

Poszukiwania niektórych badaczy ukazują, że grupy społeczne preferują często różne wartości instrumentalne (Głaz, 2005). Sugeruje się, że osoby o odmiennej płci i różnym stylu życia charakteryzują się inną preferencją wartości instrumentalnych. W tym wypadku jako kryterium różnicujące zmienne zależne – wartości instrumen-

talne – przyjęto płeć i przynależność do konkretnej grupy osób badanych. Zgodnie z pierwotnymi założeniami, aby określić związek pomiędzy płcią i obranym stylem życia a wartościami instrumentalnymi, uzyskane wyniki badań w Skali Wartości (SW) poddano dalszej analizie psychologicznej.



Wykres 3. Średnie arytmetyczne rang dla mężczyzn (MS) i kobiet (KS) singli oraz mężczyzn (MZ) i kobiet (KZ) żyjących w stałym związku małżeńskim uzyskane w Skali Wartości (SW)

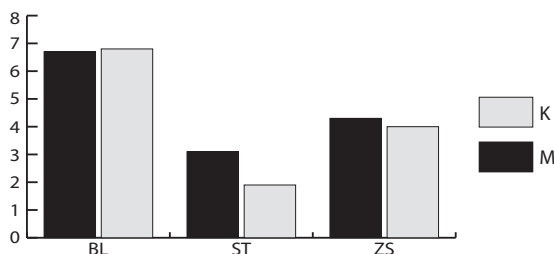
Różnice statystycznie istotne (wykres 3., tabela 1.) widoczne są pomiędzy poszczególnymi grupami osób badanych w zakresie kilku wartości instrumentalnych. Uwzględniając preferencje wartości osób badanych należy uznać, że kobiety żyjące w stałym związku małżeńskim bardziej cenią sobie pracowitość ($F=3.21$, $p=0,003$), uporządkowane życie ($F=4,32$, $p=0,007$), dyscyplinę wewnętrzną ($F=2,32$, $p=0,08$) oraz poprawne zachowanie ($F=2,29$, $p=0,08$) niż pozostałe grupy osób badanych. Mężczyźni single bardziej doceniają czułość i wrażliwość ($F=5,34$, $p=0,002$), tolerancję ($F=3,34$, $p=0,03$), prawdomówność i szczerłość ($F=3,85$, $p=0,01$) niż inne grupy osób.

Tabela 1. Analiza wariancji (ANOVA) (F , p) oraz Test porównań wielokrotnych dla Skali Wartości (SW). Różnice statystycznie istotne dla grupy mężczyzn (MS) i kobiet (KS) singli oraz mężczyzn (MZ) i kobiet (KZ) żyjących w stałym związku małżeńskim zaznaczono podając wartość p

Wartości instrumentalne	MZ:KZ	MZ:KS	KZ:MS	MZ:KS	MS:KS	dF	F	p
Ambicja	-	-	-	0,05	-	3	3,21	0,03
Czystość	-	-	0,01	0,1	0,5	3	4,32	0,007
Gotowość kochania	0,01	-	0,01	-	-	3	5,34	0,002
Grzeczność	-	-	-	0,1	-	3	2,29	0,08
Logiczność myślenia	-	-	-	-	-	3	-	n.i.
Lojalność	-	-	-	-	-	3	-	n.i.
Odpowiedzialność	-	-	-	-	-	3	-	n.i.
Odwaga	0,1	-	-	0,5	-	3	3,17	0,03
Opanowanie	-	-	-	-	0,1	3	2,32	0,08
Pomysłowość	-	-	-	-	-	3	-	n.i.
Posłuszeństwo	-	-	-	-	-	3	-	n.i.
Refleksyjność	-	-	-	-	-	3	-	n.i.
Samodzielność	-	-	-	-	-	3	-	n.i.
Tolerancja	0,1	-	0,1	-	-	3	3,34	0,03
Uczciwość	-	-	0,01	-	-	3	3,85	0,01
Uczynność	-	-	-	-	-	3	-	n.i.
Wrozumiałość	-	-	-	-	-	3	-	n.i.
Zdolność	-	-	-	0,05	-	3	2,98	0,04

3.4. PŁEĆ A POCZUCIE BEZPIECZEŃSTWA

Zdaniem psychologów (Maslow, 1986; Rogers, 2000) zapewnienie człowiekowi poczucia bezpieczeństwa warunkuje rozwój jego wyższych potrzeb. Przeprowadzone przez autora artykułu badania ujawniają, że np. młodzieży o wysokim poczuciu bezpieczeństwa towarzyszy wysoki poziom życia religijnego (Głaz, 2004). Postanowiono zbadać, na ile płeć, jako zmienna niezależna, różnicuje zmienną zależną – poczucie bezpieczeństwa. Uzyskane na podstawie Kwestionariusza Poczucia Bezpieczeństwa (KPB) wyniki badań prowadzonych wśród mężczyzn i kobiet żyjących w związku małżeńskim zostały poddane dokładnej analizie.

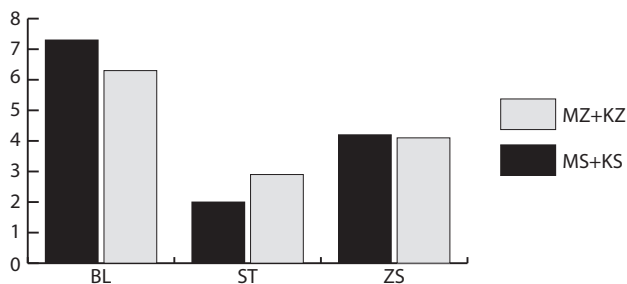


Wykres 4. Średnie arytmetyczne dla mężczyzn (M) i kobiet (K) otrzymane w Kwestionariuszu Poczucia Bezpieczeństwa (KPB)

Wyniki badań w zakresie poczucia bezpieczeństwa (wykres 4) ujawniają, że widoczna jest tylko jedna różnica statystycznie istotna pomiędzy osobami różnych płci. Zarówno badani mężczyźni, jak i kobiety charakteryzują się poczuciem zadowolenia i bliskości z drugimi oraz światem. Towarzyszy im jednak poczucie niepewności, onieśmienia oraz chwiejności, niepokoju. Poczucie braku stabilności bardziej ujawniają kobiety ($F=6,31, p=0,02$) niż mężczyźni.

3.5. PRZYNALEŻNOŚĆ DO GRUPY A POCZUCIE BEZPIECZEŃSTWA

Człowiek potrzebuje pewnego minimum bezpieczeństwa, żeby móc prawidłowo się rozwijać i funkcjonować w społeczeństwie. Zapewnienie poczucia bezpieczeństwa umożliwi rozwój wyższych potrzeb, otwiera człowieka na drugiego i środowisko w jakim żyje (Rogers, 2000). Zgodnie z założeniem postanowiono ukazać, na ile przynależność do danej grupy społecznej różnicuje poczucie bezpieczeństwa wśród osób badanych. Wyniki uzyskane na podstawie Kwestionariusza Poczucia Bezpieczeństwa (KPB), tak w grupie singli, jak i osób żyjących w związku małżeńskim, zostały poddane dalszej analizie psychologicznej.



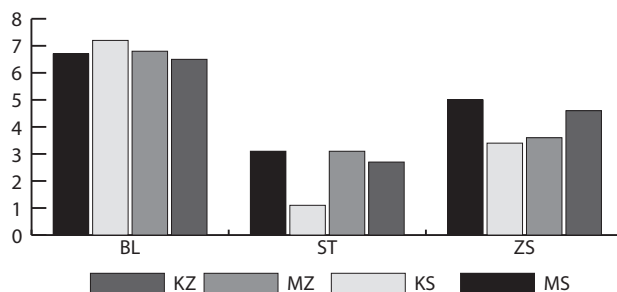
Wykres 5. Średnie arytmetyczne dla mężczyzn (MS) i kobiet singli (KS) oraz mężczyzn (MZ) i kobiet (KZ) żyjących w stałym związku małżeńskim otrzymane w Kwestionariuszu Poczucia Bezpieczeństwa (KPB)

Powyższe wyniki (wykres 5.) ukazują, że poczucie bezpieczeństwa jest przeżywane przez singli i osoby, które żyją w stałym związku małżeńskim na jednakowym poziomie, z wyjątkiem jednego aspektu (BL). Tak single, jak i osoby żyjące w stałym związku ujawniają brak zaufania do siebie, mocne poczucie braku stabilności i ładu. Towarzyszy im natomiast duże poczucie bliskości. Aspekt ten bardziej widoczny jest w życiu singli ($F=2,02, p=0,05$) niż u osób żyjących w stałym związku małżeńskim.

3.6. PŁEĆ I PRZYNALEŻNOŚĆ DO GRUPY A POCZUCIE BEZPIECZEŃSTWA

Przypuszcza się, że osobom o odmiennym płci i różnym stylu życia towarzyszy różnicowane nasilenie poczucia bezpieczeństwa. W tym wypadku, jako kryterium różnicujące zmienne zależne – poczucie osobistego bezpieczeństwa, przyjęto płeć i przynależność do grupy. Zgodnie z wcześniejszymi założeniami, aby określić związek pomiędzy płcią i obranym stylem życia a poczuciem bezpieczeństwa, otrzyma-

ne na podstawie Kwestionariusza Poczucia Bezpieczeństwa (KPB) wyniki badań poddano dalszej analizie psychologicznej.



Wykres 6. Średnie arytmetyczne dla mężczyzn (MS) i kobiet (KS) singli oraz mężczyzn (MZ) i kobiet (KZ) żyjących w stałym związku małżeńskim uzyskane w Kwestionariuszu Poczucia Bezpieczeństwa (KPB)

Tabela 2. Analiza wariancji (ANOVA) (F , p) oraz Test porównań wielokrotnych dla danych uzyskanych w Kwestionariuszu Poczucia Bezpieczeństwa (KPB). Różnice statystycznie istotne dla grupy mężczyzn (MS) i kobiet (KS) singli oraz mężczyzn (MZ) i kobiet (KZ) żyjących w stałym związku małżeńskim zaznaczono, podając wartość p

Struktury bezpieczeństwa	MZ:KZ	MS:KS	MZ:KS	KZ:KS	dF	F	P
Poczucie bliskości (BL)	-	-	-	-	3	-	n.i.
Poczucie stabilności (ST)	-	0,05	0,05	0,1	3	4,24	0,007
Poczucie zaufania do siebie (ZS)	0,05	0,01	-	0,1	3	5,67	0,001

Rozkład wyników (wykres 6., tabela 2.) wykazuje, że różnice statystycznie istotne występują pomiędzy poszczególnymi grupami w dwóch aspektach poczucia bezpieczeństwa (ST, ZS). Najmocniejsze poczucie braku stabilności ($F=4,24$, $p=0,007$) oraz brak zaufania do samych siebie ($F=5,67$, $p=0,001$) ujawniają kobiety żyjące poza stałym związkiem. Także im towarzyszy największe poczucie bliskości spośród wszystkich grup osób badanych.

3.7. ODDZIAŁYWANIE WARTOŚCI INSTRUMENTALNYCH NA POCZUCIE BEZPIECZEŃSTWA OSÓB BADANYCH

Rezultaty poszukiwań naukowych ukazują, że preferowane wartości sprzyjają lepszemu funkcjonowaniu człowieka w społeczeństwie, zapewniają poczucie stabilności (Błasiak, 2002). Mają istotne powiązanie z religijnością jednostki (Radoń, Głaz, 2006). Zgodnie z założeniem postanowiono wyodrębnić zmienne niezależne esencjalne oraz ustalić wielkość wariancji wyjaśnianej przez te zmienne psychologiczne w grupie mężczyzn (MZ) i kobiet (KZ) żyjących w stałym związku małżeń-

skim, a następnie w obrębie grupy mężczyzn (MS) i kobiet (KS) singli. Za zmienne niezależne przyjęto dane uzyskane w Skali Wartości (SW), dotyczące wartości instrumentalnych, a za zmienne zależne natomiast wartości otrzymane na podstawie Kwestionariusza Poczucia Bezpieczeństwa (KPB), odnoszące się do poczucia bezpieczeństwa.

A. W pierwszej kolejności podjęto próbę ukazania, które z wartości instrumentalnych, oddziałują w sposób istotny na poczucie bezpieczeństwa mężczyzn (MZ) i kobiet (KZ) żyjących w stałym związku małżeńskim. Za zmienne niezależne przyjęto wartości uzyskane w Skali Wartości (SW), za zmienne zależne natomiast wartości otrzymane w Kwestionariuszu Poczucia Bezpieczeństwa (KPB).

Cztery esencjalne zmienne niezależne, odnoszące się do wartości instrumentalnych, mają istotne oddziaływanie na poczucie bezpieczeństwa w grupie mężczyzn i kobiet żyjących stałym w związku małżeńskim. Na poczucie bliskości (BL) szczególnie istotnie oddziałuje zmienna dotycząca zdolności, skuteczności działania (Z). Wyjaśnia ona 9% wariacji poczucia bliskości (BL) ($R=0.2997$). Dobroć otrzymanego równania regresji krokowej określa wartość testu $F=4.74$, $df=1$, $p<0.05$. Natomiast równanie regresji wielokrotnej przedstawia się następująco: $BL=5.31 + -0.16 \times Z$. Na poczucie stabilności znaczący wpływ ma zmienna esencjalna dotycząca grzeczności (G). Esencjalna ta wyjaśnia 25% wariacji poczucia stabilności (ST) ($R=0.5066$). Dobroć uzyskanego równania regresji krokowej określa wartość testu $F=7.89$, $df=1$, $p<0.05$. Równanie regresji wielokrotnej przedstawia się następująco: $ST=16.2 + 0.43 \times G$. Poczucie zaufania do siebie (ZS) zaś wyjaśniają dwie różne esencjalne zmienne niezależne, jest to lojalność (L) oraz zdolność (Z). Pierwsza z nich wyjaśnia 10% wariacji poczucia zaufania do siebie (ZS) ($R=0.3096$), obie razem 20% wariacji ($R=0.4466$). Dobroć uzyskanego równania regresji krokowej określa wartość testu $F=5.85$, $df=2$, $p<0.05$. Równanie regresji wielokrotnej przedstawia się następująco: $ZS=5.03 + 0.17 \times L + -0.13 \times Z$.

B. W dalszej kolejności postanowiono ukazać, które z wartości instrumentalnych oddziałują w sposób istotny na poczucie bezpieczeństwa mężczyzn (MS) i kobiet (KS) singli. Podobnie jak poprzednio, za zmienne niezależne przyjęto wartości uzyskane w Skali Wartości (SW), za zmienne zależne natomiast wyniki otrzymane w Kwestionariuszu Poczucia Bezpieczeństwa (KPB).

Pięć esencjalnych zmiennych niezależnych, dotyczących wartości instrumentalnych, ma istotne oddziaływanie na poczucie bezpieczeństwa w grupie mężczyzn i kobiet singli. Na poczucie osobistej bliskości (BL) istotnie oddziałuje zmienna dotycząca ambicji (A), samodzielność (S), tolerancja (T) oraz wyrozumiałość (W). Pierwsza z nich wyjaśnia 12% wariacji poczucia bliskości (BL) ($R=0.3378$), zaś wszystkie razem 40% ($R=0.6346$). Dobroć otrzymanego równania regresji krokowej określa wartość testu $F=7.58$, $df=3$, $p<0.05$. Natomiast równanie regresji wielokrotnej przedstawia się następująco: $BL=6.24 + -0.17 \times A + -0.14 \times S + 0.13 \times T + 0.15 \times W$. Na poczucie stabilności znaczący wpływ ma zmienna esencjalna dotycząca lojalności (L). Esencjalna ta wyjaśnia 10% wariacji poczucia stabilności (ST) ($R=0.3095$). Dobroć uzyskanego równania regresji krokowej określa wartość testu $F=5.10$, $df=1$, $p<0.05$. Równanie regresji wielokrotnej przedstawia się następująco: $ST=2.74 + 0.23 \times L$. Zmienność poczucia zaufania do siebie (ZS) zaś wyjaśnia (8%) zmienna niezależna – samodzielność (S) ($R=0.2856$). Dobroć uzyskanego

równania regresji krokowej określa wartość testu $F=4.26$, $df=1$, $p<0.05$. Równanie regresji wielokrotnej przedstawia się następująco: $SZ=4.16 + 0.07 \times S$.

4. Dyskusja wyników i wnioski

Zagadnienie wartości jest we współczesnej nauce szeroko podejmowane. Przeprowadza się zarówno analizy teoretyczne, jak i badania empiryczne tego ważnego zagadnienia. Mówi się o strukturach, preferencjach oraz powiązaniach wartości z potrzebami, postawami, celami życiowymi. Wartości spełniają w życiu człowieka ważną rolę, sprzyjają rozwojowi różnych aspektów osobowości i postawy religijnej, utrzymują pewien porządek społeczny i ład moralny, nadają sens ludzkiemu życiu oraz zapewniają poczucie bezpieczeństwa osobistego i społecznego. Są nawet źródłem szczęścia człowieka, ale też mogą tworzyć konflikt sumienia, czy stać się przyczyną pojawienia się kryzysu (Głaz, 1993, 2005; Ramsz, 2002). We współczesnym świecie pod wpływem szybkich przemian społecznych i ekonomicznych świat wartości ulega przeobrażeniu.

Autor, zainteresowany zagadnieniem związku wartości instrumentalnych z poczuciem bezpieczeństwa osób o różnych stylach życia, podjął próbę odpowiedzi na następujące pytania badawcze: 1. Czy płeć i styl życia różnicują wartości instrumentalne preferowane przez osoby żyjące samotnie oraz w stałym związku małżeńskim, jeśli tak, to które z tych wartości? 2. Czy płeć i styl życia różnicują poczucie bezpieczeństwa osób żyjących samotnie oraz w stałym związku małżeńskim, jeśli tak, to w jakim zakresie? 3. W jakim stopniu i jaki rodzaj wartości instrumentalnych wyjaśnia wariację poczucia bezpieczeństwa osób żyjących samotnie oraz mężczyzn i kobiet pozostających w stałym związku małżeńskim?

1. Analiza wyników badań wykazała, że najbardziej cenionymi wartościami, tak w życiu mężczyzn, jak i kobiet są odpowiedzialność za to, co się robi, mówić, uczciwość, która wyraża się w formie szczerości, oraz wyrozumiałość, czyli gotowość przebaczenia innym. Natomiast jako najmniej pożądane wartości wymienili posłuszeństwo, obowiązkowość oraz refleksyjność. Świat preferowanych wartości mężczyzn różni się od świata kobiet. Mężczyźni częściej doceniają wartości związane z ich przynależnością społeczną, wartości kompetencyjne, ukierunkowanie na działanie. Preferują porządek i powściągliwość oraz dyscyplinę wewnętrzną, cenią fachowość i znajomość wykonywanego zawodu oraz skuteczność działania w większym stopniu niż kobiety. Kobiety zaś bardziej cenią sobie te wartości, które niosą ze sobą większy ładunek emocjonalny. Preferują bardziej czułość i wrażliwość, wierność wobec swoich przyjaciół, szczerość i prawdomówność oraz są bardziej tolerancyjne. Dotyczy to głównie wartości o charakterze moralnym i estetycznym, które podtrzymują więź międzyludzką. Widzimy, że preferowany świat wartości badanych mężczyzn i kobiet nie odbiega od powszechnie obserwowanego i tego, który proponuje zdrowe społeczeństwo. Jak natomiast przedstawia się świat wartości instrumentalnych singli w zestawieniu z osobami żyjącymi w stałym związku małżeńskim? Single bardziej cenią sobie czułość i wrażliwość na drugiego człowieka, polegają częściej na sobie, są bardziej samowystarczalni oraz charakteryzują się większą skutecznością działania niż osoby żyjące w małżeństwie. Natomiast osoby znajdujące się w stałym związku dbają bardziej o porządek, bardziej cenią uprzejmość oraz obowiązkowość niż single.

Postanowiono również odpowiedzieć na pytanie, jaką hierarchię wartości instrumentalnych mają poszczególne podgrupy osób badanych. Należy uznać, że kobiety żyjące w stałym związku małżeńskim bardziej cenią sobie pracowitość, uporządkowane życie, dyscyplinę wewnętrzną oraz przyjęte zachowanie niż pozostałe osoby. Mężczyźni single zaś bardziej doceniają czułość i wrażliwość, tolerancję względem innych, prawdomówność i szczerłość niż inne grupy osób badanych.

Czym należałoby tłumaczyć różnicowanie preferowanych wartości w obrębie poszczególnych grup społecznych? W naukach społecznych przyjmuje się, że zasadniczo kilka czynników decyduje o wyborze danych wartości: układ cech psychicznych związanych z płcią, takich jak męskość czy kobiecość, które kształtują się w człowieku od wczesnego dzieciństwa; uczestnictwo jednostki w życiu społecznym i wychowawczym; procesy emocjonalno-poznawcze (Moir, Jessel, 1994; Kuczyńska, 1992). Trudno przesądzić, który z wymienionych czynników bardziej decyduje o wyborze wartości, a który mniej. Okazuje się, że liczy się tutaj wzajemne uwarunkowanie i współdziałanie wszystkich czynników. Doświadczenie duszpasterskie, jak i poszukiwania niektórych naukowców dowodzą, iż istnieje jeszcze inny czynnik decydujący o wyborze określonych wartości – obrany styl życia, przynależność do określonej grupy. Każdy z nas ma naturalną tendencję wartościowania i dokonywania wyboru tych wartości, które w danym okresie życia są mu najbardziej przydatne (Rogers, 2000). Człowiek ma poczucie odpowiedzialności, jako podmiot wchodzi w relacje ze sobą i otaczającym go światem. Intencjonalnie jest zorientowany na wartościowanie swego doświadczenia, zdolny jest do refleksji nad tym, co sprzyja odkrywaniu i realizacji wartości w jego życiu. Zgodnie z założeniem Rokeacha, jeśli przez wartość rozumie się trwałe przekonanie, że odpowiedni sposób postępowania czy zachowania jest osobiście lub społecznie godny preferencji, to chyba słusznie zauważył Allport (1988), że nie należy dziwić się, iż mężczyźni dokonują innego wartościowania rzeczywistości, w której żyją, niż kobiety. Kultura oraz wymagania stawiane przez społeczeństwo poniekąd określają, co słuszne, wartościowe, przydatne dla mężczyzny, a co dla kobiet. Dorośli potrafią już określić, które wartości są im potrzebne, które w przyszłości będą im bardziej przydatne, a które mniej. Jaką postawę powinien przyjąć mężczyzna w rodzinie wobec zbliżającego się niebezpieczeństwa narodowego, a jaką kobieta? Co należy do mężczyzny, a co do kobiety? W ten sposób też powstaje odpowiednia dla danej płci hierarchia wartości. Wspomniano wcześniej, a co potwierdzają obecne badania, że przyjęty styl życia także określa świat naszych wartości. Matka wychowująca dzieci na pewno ceni sobie inne wartości niż kobieta samotna. Potwierdzają to szczegółowe badania. Choć single bardzo cenią sobie czułość i wrażliwość na drugiego człowieka, nie jest wykluczone, że chodzi tutaj o te wartości (czułość i wrażliwość), których nie są w stanie, ze względu na obrany styl życia, właściwości indywidualne, zrealizować. Single polegają częściej na sobie, są bardziej samowystarczalni oraz charakteryzują się większą skutecznością działania niż osoby żyjące w związku małżeńskim. Obrany styl życia stwarza im możliwość realizowania tych wartości, jakich nie mogliby osiągnąć w stałym związku małżeńskim.

2. W pracy postanowiono także ukazać, jak kształtuje się poczucie bezpieczeństwa singli w porównaniu z osobami żyjącymi w stałym związku małżeńskim. Czy życie samotne sprzyja poczuciu bezpieczeństwa i realizacji własnych możliwości? Trzeba przyznać, że struktura poczucia bezpieczeństwa osób badanych, tak męż-

czyn, jak i kobiet, jest mocno zróżnicowana. Jedni i drudzy ujawniają duże poczucie bliskości z innymi oraz zadowolenie z tego rodzaju relacji, ujawniają natomiast brak poczucia stabilności oraz zaufania do siebie. Poczucie braku stabilności bardziej towarzyszy kobietom niż mężczyznom, a singlom towarzyszy większe poczucie bliskości niż osobom żyjącym w stałym związku małżeńskim. Najmocniejsze natomiast poczucie braku stabilności oraz braku zaufania do samych siebie ujawniają kobiety żyjące poza stałym związkiem. Także im towarzyszy największe poczucie bliskości spośród wszystkich grup osób badanych.

Przeprowadzone badania ujawniają zróżnicowaną strukturę poczucia bezpieczeństwa zarówno u mężczyzn, jak i kobiet. Taką zróżnicowaną strukturę poczucia bezpieczeństwa można tłumaczyć na wiele sposobów. Zgodnie z teoriami niektórych naukowców brak poczucia bezpieczeństwa w życiu człowieka wynika z braku zaspokojenia tej potrzeby. Nie każde środowisko, w którym wychowuje się człowiek, szczególnie w swojej młodości, jest w stanie zapewnić mu realizację potrzeby bezpieczeństwa. Przeprowadzone przez Radkiewicza (2002) badania ujawniają, że na stabilność poczucia bezpieczeństwa związanego z przyszłością mają duży wpływ czynniki społeczno-ekonomiczne, takie jak poziom wykształcenia rodziców, ich sytuacja na rynku pracy, a następnie postawa rodzicielska rozumiana jako element pośredniczący między wartościami rodziców i dzieci, stanowiący wskaźnik bliskości uczuciowej. Należy podkreślić, że Nowa Huta, jako dzielnica robotnicza nigdy nie zapewniała swoim mieszkańcom, a głównie rodzinom, stabilnego miejsca rozwoju. Obecnie Nowa Huta jest dzielnicą objętą dużym bezrobociem, przy czym kobiety stanowią większy procent bezrobotnych niż mężczyźni. Bezrobocie jest jednym mocnym czynnikiem, który na pewno wpływa na poczucie bezpieczeństwa osób tam zamieszkałych. Duży wpływ na poczucie bezpieczeństwa ma zapewne też stan rodziny, z której wywodzą się osoby badane. Z obserwacji życia wynika, że rodziny zamieszkałe w Nowej Hucie rzadko czują się bezpieczne. Statystyki ujawniają, że jest to jedna z dzielnic Krakowa najbardziej niebezpieczna (Karsznia, 1997). Potwierdziłaby się w jakiejś mierze teoria Masłowa (1986), który to psycholog uważa, że pojawiające się zagrożenia udaremniają zaspokojenie potrzeb podstawowych, w tym również i potrzeby bezpieczeństwa, a tym samym wyzwalają w człowieku stan frustracji, co rzutuje na zaspokojenie pozostałych bardzo ważnych potrzeb w życiu człowieka.

Jak tłumaczyć fakt, że singlom towarzyszy większe poczucie bliskości niż osobom żyjącym w stałym związku małżeńskim? Brak badań w tej materii utrudnia interpretację tego stanu. Nie jest wykluczone, iż single mają rzeczywiście dobre rozwinięte relacje z drugimi, troszczą się o tę właśnie sferę osobowości i nie przeszkadza im to, że żyją samotnie. Sytuacja samotności może nieść z sobą tak pozytywne, jak i negatywne konsekwencje. Godne przeżywanie samotności sprzyja realizacji wrodzonych możliwości, zdolności do poważnej refleksji i fantazji, zaś osobom, które nie rozumieją swojej samotności, nie ułatwia rozwijania własnych możliwości, dlatego towarzyszy im często uczucie lęku, brak wewnętrznej pewności (Rembowski, 1992; McGraw, 1991). Prusak (2005) dzieląc się swoim doświadczeniem wyniesionym z pracy wśród singli, uważa, iż chociaż wiedzą oni, jak powinna wyglądać prawdziwa relacja między ludźmi, zdrowe uczucie i potrafią sformułować swoje oczekiwania wobec partnera, to równocześnie noszą w sobie olbrzymi lęk przed otwarciem na drugiego.

3. Poszukiwania naukowe ukazują, że wartości cenione przez daną grupę osób wiążą się ściśle z podstawowymi aspektami ich osobowości (Czerniawska, 2002; Sierota, 2003). W tym przypadku tylko niektóre preferowane wartości instrumentalne mają istotny wpływ na poczucie osobistego bezpieczeństwa osób o odmiennych stylach życia. W grupie mężczyzn i kobiet znajdujących się w stałym związku małżeńskim na poczucie bliskości istotnie oddziałuje zdolność, czyli skuteczność działania, a na poczucie stabilności, czyli ładu i porządku – grzeczność, zaś na poczucie zaufania mają wpływ takie wartości jak lojalność i zdolność. Na poczucie bezpieczeństwa osób żyjących w stałym związku małżeńskim najbardziej oddziałują wartości kompetencyjne niż moralne. Można sugerować, że wiąże się to bardziej z indywidualnym rozumieniem świata, gdzie dla mężczyzn relatywnie ważniejsze są wartości związane ze standardami zewnętrznymi. Natomiast w grupie singli na poczucie bliskości istotny wpływ mają cztery wartości: ambicja, czyli dążenie do jakiegoś celu, samodzielność – inaczej samowystarczalność, tolerancja oraz wyrozumiałość. Na poczucie stabilności, czyli ładu i porządku, istotne oddziaływanie ma jedna wartość – logiczność, a na poczucie zaufania do samego siebie – samodzielność. Podobnie jak w grupie osób żyjących w stałym związku, tak i w grupie singli na poczucie bezpieczeństwa oddziałują wartości o charakterze kompetencyjno-moralnym. Spodziewano się, że większa liczba wartości instrumentalnych akceptowanych przez osoby badane oddziałuje na poczucie osobistego bezpieczeństwa.

Analiza uzyskanych wyników nasuwa kilka końcowych wniosków:

1. Trudno się zgodzić w pełni z niektórymi naukowcami, że osoby znajdujące się w jakiejś nieformalnej grupie społecznej mają wiele deficytów, takich jak zanik motywacji wewnętrznej, pojawienie się negatywnych emocji, unikanie wykonania powierzonych im zadań. Myślę, że słusznie zauważyły Bedyńska i Sędek (2003), iż o sprawności danej jednostki raczej decyduje subiektywne odczucie trudności, niż rzeczywiste zagrożenie, jakie dana sytuacja niesie ze sobą.

2. Świadomość tego, że człowiek jest sam, zakłada wstępnie istnienie innych osób. „Bycie samemu” sprzyja wyłanianiu się własnego „ja” nie po to, by człowiek był sam, żył w pojedynkę, ale żeby stał się osobowością niepowtarzalną i szczególną (McGraw, 1994). Niepowtarzalność widziana jest tutaj jako wyraźna odrębność, polegająca na doświadczeniu typu „ja – jestem – sobą”.

3. Świadomość i zaangażowanie w odkrywanie oraz realizację wartości przez singli oraz osoby żyjące w stałym związku małżeńskim nie różni się w sposób istotny i jest prawie powszechne. Proces ten dotyczy tak mężczyzn, jak i kobiet.

4. Nie potwierdza się potoczna opinia o singlach, głosząca, jakoby osoby żyjące same charakteryzowały się nieuporządkowanym życiem, brakiem odpowiedzialności, wręcz przeciwnie, w sprawach materialnych mają oni sporo zdrowego rozsądku, towarzyszy im duża samodzielność i zaradność (Lubelska, 2006).

5. Widoczna jest pewna istotna zależność pomiędzy preferowanymi wartościami instrumentalnymi a strukturą poczucia osobistego bezpieczeństwa singli oraz osób znajdujących się w stałym związku małżeńskim.

6. Najmocniejszą wartością instrumentalną wyjaśniającą część zmienności aspektów poczucia bezpieczeństwa w grupie osób żyjących w stałym związku, okazała się wartość instrumentalna o charakterze kompetencyjnym – zdolność, zaś w grupie singli wartość o charakterze moralnym – samodzielność.

Można stwierdzić, że wyniki badań przedstawione w obecnym artykule mogą być dobrym punktem wyjścia dla dalszych poszukiwań naukowych w tym zakresie.

Przegląd literatury, jak i doświadczenie duszpasterskie pouczają, że problematyka wartości i poczucie osobistego bezpieczeństwa jest bliska współczesnemu człowiekowi, a także jest coraz wnikliwiej badana przez przedstawicieli różnych dyscyplin naukowych. Te dwa zagadnienia związane z egzystencją człowieka zawsze będą stanowić przedmiot zainteresowania i dociekań. Mimo że wielokrotnie podejmowano próbę określenia powiązań wartości z niektórymi aspektami religijności, to nadal widoczne są luki w tego rodzaju badaniach. Poszukiwania dowodzą, że człowiekowi w celu kształtowania własnej osobowości potrzebne są wartości. Niezbędne są one także w procesie realizowania zamierzonych celów i ideałów, dlatego też nie powinno bagatelizować się roli i funkcji wartości. Środowisko winne stworzyć takie warunki wychowawcze, aby sprzyjały one odkrywaniu przez młodego człowieka przydatnych mu wartości. Często obserwujemy, że pewne zachowania bywają aspołeczne, a przyczyna takich zachowań bierze się stąd, że niektóre systemy wychowawcze nie spełniają twórczej roli w procesie rozwoju osobowości młodego człowieka. Chyba słusznie zauważył Maslow (1990), że obecnie niektórzy naukowcy utożsamiają wartości z wytworem kultury, nie uwzględniając bogatej natury człowieka, która jest siedliskiem wielu wrodzonych potrzeb, odniesień czy tendencji do samorealizacji. Natura ludzka jest również obdarzona tendencją wartościującą i wyposażona w odpowiednie wartości naturalne (Rogers, 2000). W procesie wychowawczym należałoby bardziej zainteresować się naturą ludzką i jej możliwościami niż wymaganiami stawianymi człowiekowi szczególnie młodemu.

BIBLIOGRAFIA

- Allport, G. (1988). *Osobowość i religia*. Warszawa: PAX.
- Baran, T. (2000). Poszukiwanie informacji o poznawczych osobach: Rola stereotypów społecznych i deprywacji kontroli. *Studia Psychologiczne*, XXXVIII, 69-91.
- Bedyńska, S., Sędek, G. (2003). Zjawisko zagrożenia stereotypem: wpływ negatywnego stereotypu na funkcjonowanie poznawcze. *Studia Psychologiczne*, 41, 159-179.
- Błasiak, A. (2002). *Młodzież – świat wartości*. Kraków: WAM.
- Brzozowski, P. (1986). Skala Wartości – Polska wersja Testu Miliona Rokeacha. W: R. Drwal (red.), *Techniki kwestionariuszowe w diagnostyce psychologicznej*. Lublin: UMCS, 81-122.
- Czerniawska, M. (2002). Empatia a system wartości. *Przegląd Psychologiczny*, 45, 7-18.
- Dobroczyński, B. (2005). Singli coraz więcej. *List*, 10, 16-21.
- Dolata, E. (1991). Aspekty filozoficzne psychologii wartości. W: A. Januszewski, Z. Uchnast, T. Witkowski (red.), *Wykłady z psychologii w KUL*. Lublin: RW KUL, 41-54.
- Głaz, S. (1993). *Poczucie zmiany siebie w okresie tworzenia się osobowości dojrzałej*. Kraków: WAM.
- Głaz, S. (2004). Wybrane determinanty przeżyć religijnych. *Roczniki Psychologiczne*, 1, 77-99.

- Głaz, S. (2005). Preferencja wartości instrumentalnych a religijność młodzieży. *Paedagogica Christiana*, 2, 11-124.
- Guilford, J. (1964). *Podstawowe metody statystyczne w psychologii i pedagogice*. Warszawa: PWN.
- Karsznia, N. (1997). *Życie rodzinne w Nowej Hucie. Obserwacje i rozważania*. Kraków: Sponsor.
- Krieglewicz, O. (2005). Inteligencja emocjonalna partnerów a zadowolenie ze związku i strategię rozwiązywania konfliktów w małżeństwie. *Przegląd Psychologiczny*, 4, 432-452.
- Kuczyńska, A. (1992). Płeć psychologiczna. Podstawy teoretyczne, dane empiryczne oraz narzędzie pomiaru. *Przegląd Psychologiczny*, 2, 238-247.
- Lubelska, K. (2006). Raport: Polskich singli pomysły na życie. *Polityka*, 42, 4-12.
- Locke, V., MacLeod, C., Walter, I. (1994). Automatic and controlled activation of stereotypes: Individual differences associated with prejudice. *British Journal of Social Psychology*, 33, 29-46.
- Maslow, A. (1986). *W stronę psychologii istnienia*. Warszawa: PAX.
- Macrae, C., Milne, A., Bodenhausen, G. (1994). Stereotypes as energy-saving devices: A peek inside the cognitive toolbox. *Journal of Personality and Social Psychology*, 66, 37-47.
- Maslow, A. (1990). *Motywacja i osobowość*. Warszawa: PAX.
- McCrae, R. Costa, P., (2005). *Osobowość dorosłego człowieka*. Kraków: WAM.
- Moir, A., Jessel, D. (1994). *Płeć mózgu*. Warszawa: PIW.
- McGraw, J. (1991). Samotność a K. Dąbrowskiego teoria dezintegracji pozytywnej perspektywa interdyscyplinarna. W: B. Hołysz (red.), *Człowiek w sytuacji trudnej*. Warszawa: PTHP, 144-167.
- Nixon, W. (1992). *BMBP Statistical Software*. Berkeley: University of California Press.
- Oleś, P. (1991). Wartości i wartościowanie: miejsce i rola w funkcjonowaniu osobowości. W: A. Januszewski, Z. Uchnast, T. Witkowski (red.), *Wykłady z psychologii w KUL*. Lublin: RW KUL, 55-69.
- Oleś, P. (2002). Z badań nad wartościami i wartościowaniem: niektóre kwestie metodologiczne. *Roczniki Psychologiczne*, 5, 53-75.
- Opoczyńska, M. (1995). Człowiek wobec wartości. W: A. Gałdowa (red.), *Wybrane zagadnienia z psychologii osobowości*. Kraków: Wyd. UJ, 170-186.
- Popielski, K. (1987). „Sens” i „wartość” życia jako kategorie antropologiczno-psychologiczne, W: K. Popielski (red.), *Człowiek – pytanie otwarte*. Lublin: RW KUL, 107-138.
- Radoń, S., Głaz, S. (2006). *Przeżycia religijne młodzieży uzdolnionej artystycznie*. Kraków: WAM.
- Prusak, J. (2005). Bliskość tak, ale się boję. *List*, 10, 23-25.
- Radkiewicz, P. (2002). Młodzież i jej aspiracje. Jak nastolatki spozstrzegają szanse realizacji ważnych celów życiowych. *Studia Psychologiczne*, XL, 107-135.
- Ramsz, J. (2002). Rozwój decyzji religijnych u dorosłych. W: J. Makselon (red.), *Studia z psychologii rozwoju*. Kraków: WN PAT, 129-142.
- Rembowski, J. (1992). *Samotność*. Gdańsk: WUG.
- Rogers, C. (2000). *Sposób bycia*. Poznań: Rebis.

- Rokeach, M. (1969). Religious Values and Social Compassion. *Review of Religious Research*, 11, 24-39.
- Rokeach, M. (1973). *The Nature of Human Values*. New York: Free Press.
- Sierota, A. (2003). Płeć a strategia samoutrudniania. *Przegląd Psychologiczny*, 46, 409-424.
- Suh, E., Diener, E., Fujita, F. (1996). Events and subjective well-being: Only recent events matter. *Journal of Personality and Social Psychology*, 70, 1091-1102.
- Uchnast, Z. (1991). Metoda pomiaru poczucia bezpieczeństwa. W: A. Januszewski, Z. Uchnast, T. Witkowski (red.), *Wykłady z psychologii w KUL*. Lublin: RW KUL, 41-54.
- Uchnast, Z. (2001). Empatia osobowa: metoda pomiaru. *Przegląd Psychologiczny*, 2, 189-207.
- Wysocka, E. (2003). System wartości i orientacje wartościujące preferowane przez młodzież. *Kwartalnik Pedagogiczny*, 4, 123-145.