

# Katarzyna Pająk

---

## Gotycka rzeźba Chrystusa Ukrzyżowanego w katedrze Narodzenia Najświętszej Maryi Panny w Sandomierzu

---

Studia Sandomierskie : teologia, filozofia, historia 20/2, 35-40

---

2013

Artykuł został opracowany do udostępnienia w internecie przez Muzeum Historii Polski w ramach prac podejmowanych na rzecz zapewnienia otwartego, powszechnego i trwałego dostępu do polskiego dorobku naukowego i kulturalnego. Artykuł jest umieszczony w kolekcji cyfrowej [bazhum.muzhp.pl](http://bazhum.muzhp.pl), gromadzącej zawartość polskich czasopism humanistycznych i społecznych.

Tekst jest udostępniony do wykorzystania w ramach dozwolonego użytku.

## GOTYCKA RZEŻBA CHRYSTUSA UKRZYŻOWANEGO W KATEDRZE NARODZENIA NAJSWIĘTSZEJ MARYI PANNY W SANDOMIERZU\*

Średniowieczna rzeźba w Polsce jest jedną z lepiej zbadanych dziedzin sztuki, ale pomimo to wciąż istnieją obiekty o wysokiej klasie artystycznej, które do chwili obecnej nie doczekały się naukowego opracowania. Należy do nich gotycka rzeźba Chrystusa Ukrzyżowanego z początku XV w.<sup>1</sup> (il. 1) w sandomierskiej katedrze (dawnej kolegiacie)<sup>2</sup>. Informacje dotyczące m. in. jej usytuowania na przestrzeni kilku stuleci czy datowania, można znaleźć w wielu publikacjach<sup>3</sup>, natomiast zagadnienie warsztatu, w którym powstała, nie było do tej pory przedmiotem badań. Być może krucyfiks wraz z rzeźbami Matki Bożej i św. Jana Ewangelisty tworzył grupę Ukrzyżowania na łuku tęczowym<sup>4</sup>, z której zachowała się figura

---

\* Artykuł powstał na podstawie pracy magisterskiej: *Rzeźba Chrystusa Ukrzyżowanego z XV wieku w katedrze sandomierskiej p. w. Narodzenia Najświętszej Marii Panny na tle późnogotyckiej rzeźby małopolskiej*, napisanej pod kierunkiem Prof. dr hab. Jadwigi Kuczyńskiej w Instytucie Historii Sztuki KUL w 2010 r. Składam serdeczne podziękowania Pani Promotor Prof. dr hab. Jadwidze Kuczyńskiej, Pani dr Joannie Szczęsnej i Pani dr Małgorzacie Kierczuk-Macieszko z Katolickiego Uniwersytetu Lubelskiego Jana Pawła II w Lublinie oraz Panu mgr. inż. Wojciechowi Korycińskiemu i Panu Krzysztofowi Kijewskiemu za cenne wskazówki przy pisaniu pracy magisterskiej, a ówczesnemu Proboszczowi katedry Ks. Bogdanowi Piekutowi za udostępnienie obiektu.

<sup>1</sup> Ks. Stanisław Makarewicz datuje rzeźbę Chrystusa Ukrzyżowanego w katedrze w Sandomierzu na pocz. XV w. Zob. ks. S. Makarewicz, *Bazylika katedralna w Sandomierzu. Przewodnik*, Sandomierz 1976, s. 34. Natomiast J.E. Dutkiewicz umieścił czas powstania rzeźby po połowie XV w. Zob. J.E. Dutkiewicz, *Małopolska rzeźba średniowieczna 1300-1450*, Kraków 1949, s. 18, przyp. 1.

<sup>2</sup> W 1818 roku sandomierska kolegiata bullą Piusa VII została podniesiona do rangi katedry. Zob. ks. J. Wiśniewski, *Katalog prałatów i kanoników sandomierskich od 1189-1926; tudzież Sesje Kapituły Sandomierskiej od 1587 do 1866*, Radom 1928, s. 11.

<sup>3</sup> Ks. Stanisław Makarewicz wspominał także, że sandomierski Chrystus należy do grupy krucyfiksów mistycznych. Jako analogie ikonograficzne wskazał krucyfiksy w Szamotułach, Świeciu, Chełmży i Brzegu. Zob. S. Makarewicz, dz. cyt., s. 34.

<sup>4</sup> Ks. Stanisław Makarewicz podał, że „krucyfiks znajdował się na tzw. tęczy, wraz z figurami Matki Boskiej i św. Jana, tworząc GRUPĘ PASYJNĄ, oddzielającą nawet od prezbiterium”. Zob. tamże.

Marii<sup>5</sup> (il. 2), znajdująca się obecnie w kruście północnej katedry, aczkolwiek, jak nadmieniała Urszula Stępień: „W źródłach nie ma wzmianki o istnieniu asystujących krucyfiksovi figur Matki Boskiej i św. Jana Ewangelisty”<sup>6</sup>. Moim zdaniem cechy stylistyczne wykluczają przynależność Matki Bożej do grupy. Rzeźba Marii jest późniejsza (ok. poł. XV w.)<sup>7</sup>, brak jej perfekcji wykonania, które dostrzega się w rzeźbie Chrystusa Ukrzyżowanego.

Urszula Stępień w artykule o krucyfiksie sandomierskim, odniosła się do wzmiankowanego w 1448 roku przez Jana Długosza krzyża, wiszącego w „środku” ówczesnej kolegiaty, który został uszkodzony po uderzeniu w świątynię pioruna<sup>8</sup>. Podkreśliła jednak, że: „Wzmianka ta nie pozwala na pełną identyfikację z obecnie istniejącym w katedrze zabytkiem.”<sup>9</sup>

Z roku 1664 pochodzi informacja o planowanej fundacji łuku triumfalnego „z Krzyżem Pana Jezusowym” przez księdza kanonika Sebastiana Kokwińskiego<sup>10</sup>. Cztery lata później krucyfixs został wspomniany, jako znajdujący się już na łuku triumfalnym<sup>11</sup>. W 1768 r. postanowiono umieścić go w ołtarzu Najświętszego Sakramentu, „by lud rozumiał że w Komunii tu jest ten sam Zbawiciel”<sup>12</sup>. Planu tego jednak nie zrealizowano. W roku 1772 krucyfixs zamierzano przenieść do ołtarza głównego<sup>13</sup>. Natomiast w 1774 r. stwierdzono jednak, że „Krzyż o którym tylekroć była dawniej mowa z tęczy nie nadaje się wysokością i szerokością do wielkiego ołtarza, więc starą tęczę zmienić na nową, żelazną lub pięknej formy lub też dodać do krzyża anioła (geniusza) krzyż podtrzymującego tęczę usunąć”<sup>14</sup>. W 1775 r. belka tęczowa („tęcza”) została zdjęta. Dokonał tego „Franc”, za co otrzymał duka-

<sup>5</sup> Tamże, s. 34, 74.

<sup>6</sup> U. Stępień, *Gotycki krucyfixs z sandomierskiej katedry*, „Studia Sandomierskie” 16 (2009), z. 1-2, s. 274.

<sup>7</sup> Ks. Stanisław Makarewicz nadmienił, że rzeźba Matki Bożej jest datowana na pocz. XV w. Zob. S. Makarewicz, dz. cyt., s. 74.

<sup>8</sup> „Tegoż samego dnia, w Poniedziałek, kiedy król Kazimierz z Krakowa na Ruś wyruszył, w Sandomierzu uderzył piorun w kościół N. Maryi, i zrzuciwszy szczyt środkowy dachu aż po gzymsy, przebił sklepienie i wpadł do kościoła, gdzie najpierw Krzyż Męki Zbawiciela, w środku kościoła wiszący, na drobne kawałki potrzaskał, i lewą rękę aż po łokieć utracił; nadto żelazo, którem Krzyż był podparty, przetrąciwszy, z muru kościelnego kilka ciosów wysadził”. Zob. J. Długosz, *Jana Długosza Kanonika Krakowskiego Dziejów Polskich ksiąg dwanaście*, przekł. K. Mecherzyński, t. 5, ks. 12, Kraków 1870, s. 48.

<sup>9</sup> U. Stępień, dz. cyt., s. 273.

<sup>10</sup> Biblioteka Diecezjalna w Sandomierzu, Archiwum Kapituły Kolegiackiej w Sandomierzu, sygn. 914, ks. J. Wiśniewski, *Skrót i tłumaczenie ksiąg acta actorum capituli Sandomiriensis od roku 1581 do 1744 i 1744-1818-1866*, s. 69. Zob. informację o źródle: F. Kiryk, *Archiwum Kapituły Kolegiackiej i Katedralnej w Sandomierzu XIII-XX wieku*, Sandomierz, s. 364. Ze źródła korzystała w swym artykule także Urszula Stępień. Zob. U. Stępień, dz. cyt., s. 273-274.

<sup>11</sup> J. Wiśniewski, *Skrót i tłumaczenie...*, s. 74.

<sup>12</sup> Tamże, s. 142.

<sup>13</sup> Tamże, s. 143.

<sup>14</sup> Tamże, s. 144.

ta<sup>15</sup>. Prawdopodobnie wtedy krucyfiks został zamocowany w arkadzie tęczowej na metalowych łańcuchach<sup>16</sup>, a nie jak wcześniej zamierzano w ołtarzu głównym. Do krzyża dołączono obłoki i dwa rzeźbione anioły<sup>17</sup>, które wykonał Maciej Polejowski<sup>18</sup>. W 1934 r., podczas odnawiania fresków w prezbiterium świątyni za czasów biskupa Włodzimierza Jasińskiego, krucyfiks został umieszczony na pierwszym (od prezbiterium) filarze po stronie południowej, a anioły przekazano do Muzeum Diecezjalnego w Sandomierzu, gdzie znajdują się do dnia dzisiejszego<sup>19</sup>. W 2006 r. na polecenie ówczesnego biskupa sandomierskiego Andrzeja Dziegi, pod nadzorem ks. Bogdana Piekuta – proboszcza katedry, Tadeusz Bednarz i Bogusław Dziuba z Tarnobrzega wykonali drewnianą oprawę ze złożoną ramą, stanowiącą tło dla krucyfiks<sup>20</sup>. Umieszczona poniżej gablota z wotami świadczy o kulcie figury Chrystusa Ukrzyżowanego<sup>21</sup>.

Nierówny poziom wykonania poszczególnych części pozwala domniemywać, że rzeźbę Chrystusa Ukrzyżowanego wykonało co najmniej dwóch rzemieślników<sup>22</sup>. Twarz, ręce i nogi być może są dziełem biegłego w swoim fachu, choć nieznanego z imienia, rzemieślnika, prawdopodobnie mistrza<sup>23</sup> warsztatu, na co wskazuje znakomity poziom artystyczny rzeźby. Natomiast opracowanie torsu, dłoni i stóp przypuszczalnie zostało powierzono czeladnikowi (lub czeladnikom), czego dowodem jest niższy poziom wykonania, widoczny w partiach żeber, a w dłoniach i stopach brak paznokci. Być może rzeźba nie pochodzi z jednego okresu: głowę, ręce i klatkę piersiową wykonano pod koniec XIV w., co wykazują cechy wspólne z rzeźbami z 2 poł. XIV w., np. z figurą Chrystusa z 2. poł. XIV w. w kościele św.

---

<sup>15</sup> Tamże, s. 145. Zob. również: U. Stępień, dz. cyt., s. 275.

<sup>16</sup> U. Stępień, dz. cyt., s. 275.

<sup>17</sup> Tamże.

<sup>18</sup> Maciej Polejowski (zm. po 1794) był rzeźbiarzem lwowskim, który pracował w drewnie i kamieniu. Kształcił się u Pinsla i Antoniego Osińskiego. Jego rzeźby znajdują się m.in. w kościele we Lwowie i Włodawie. Zob. K. Kalinowski, *Polejowski Maciej, w: Teatr i mistyka. Rzeźba barokowa pomiędzy Zachodem a Wschodem*, red. K. Kalinowski, Poznań 1993, s. II. 84.

<sup>19</sup> U. Stępień, dz. cyt., s. 275-276.

<sup>20</sup> Informacja w posiadaniu autorki.

<sup>21</sup> Kultowi rzeźby Chrystusa Ukrzyżowanego w katedrze sandomierskiej poświęciłam osobny artykuł. Zob. K. Pająk, *Kult gotyckiej rzeźby Chrystusa Ukrzyżowanego w katedrze Narodzenia Najświętszej Marii Panny w Sandomierzu*, w: *Ars omnia vincit. Studia z dziejów sztuki i kultury artystycznej*, red. A. Bender, M. Kierczuk-Macieszko, Lublin 2012, s. 187-192.

<sup>22</sup> Cechą grupy rzeźb późnogotyckich w Małopolsce ze sceny Ukrzyżowania jest to, że nie była ona „w pełni jednolita” i trudno w jej przypadku mówić o pracy jednego rzemieślnika. Podkreśla się istotną rolę warsztatu. Zob. A.M. Olszewski, *O kilku grupach późnogotyckiej rzeźby małopolskiej*, w: *Późny gotyk. Studia nad sztuką przełomu średniowiecza i czasów nowych. Materiały sesji Stowarzyszenia Historyków Sztuki Wrocław 1962*, Warszawa 1965, s. 282.

<sup>23</sup> T. Dobrzeńcki, dz. cyt., s. 25.

Anny w Krzyszkowicach<sup>24</sup>. Natomiast świetnie opracowane nogi powstały prawdopodobnie na pocz. XV w., o czym świadczy ich podobieństwo m. in. z nogami rzeźb Chrystusa Ukrzyżowanego z pocz. XV w. w kościele św. Katarzyny Aleksandryjskiej w Golubiu-Dobrzyniu<sup>25</sup> (il. 5) i z 1 ćw. XV w. w klasztorze Ojców Cystersów w Szczyrzycu<sup>26</sup> (il. 6).

Rzeźba Ukrzyżowanego w katedrze sandomierskiej wykazuje liczne analogie z rzeźbą małopolską z 2. poł. XIV i 1. poł. XV w., zarówno w układzie ciała, jak i w jego poszczególnych elementach budowy oraz uformowaniu *perizonium*<sup>\*\*</sup>. Pewne podobieństwa układu i opracowania ciała zauważyć można m. in. we wspomnianym krucyfiksie w Krzyszkowicach, krucyfiksie z pocz. XV w. w kolegiacie opatowskiej św. Marcina z Tours<sup>27</sup> (il. 7) i krucyfiksie w Szczyrzycu<sup>28</sup> (il. 6). Dostrzega się też podobieństwa z pomorską rzeźbą tego okresu, np. w krucyfiksie z pocz. XV w. w konkatedrze Świętej Trójcy w Chełmży<sup>29</sup> (il. 8) i w krucyfiksie w Golubiu-Dobrzyniu (il. 5). Istnieją też przykłady rzeźby śląskiej, w których można odnaleźć cechy wspólne z sandomierskim krucyfiksem, m. in. w krucyfiksie z 2. poł. XIV w. z kościoła św. Barbary we Wrocławiu<sup>30</sup>, obecnie w Muzeum Narodowym w Warszawie i krucyfiksie z ok. 1420 r. z kościoła Narodzenia Najświętszej Marii Panny w Złotorzy<sup>31</sup>, obecnie w Muzeum Narodowym we Wrocławiu.

Miejsce przechowywania rzeźby skłania do przypuszczeń, że została ona wykonana najpewniej w warsztacie małopolskim, czynnym na pocz. XV w. Wskazuje na

<sup>24</sup> J.E. Dutkiewicz, dz. cyt., s. 142. Zob. również: *Katalog Zabytków Sztuki w Polsce*, red. J.Z. Łoziński, t. 1, *Województwo krakowskie*, red. J. Szablowski, z. 9, *Powiat myślenicki*, Warszawa 1951, s. 11.

<sup>25</sup> *Katalog Zabytków Sztuki w Polsce*, red. J. Z. Łoziński, t. 11, *Województwo bydgoskie*, T. Chanowski, M. Kornecki, z. 6, *Powiat golubsko-dobrzyński*, Warszawa 1973, s. 29. Zob. również: Z. Nawrocki, A. Warszycki, *Zabytki architektury i sztuki*, w: *Dzieje Golubia-Dobrzynia i okolic*, red. K. Chruściński, Toruń 1979, s. 199; P. Tuliszewski, *Kościół klasycystyczny p.w. św. Katarzyny Aleksandryjskiej w Golubiu-Dobrzyniu*, Toruń 2000, s. 19.

<sup>26</sup> J.E. Dutkiewicz, dz. cyt., s. 120.

\* Dokładną analizę formalno-porównawczą umieściłam w pracy magisterskiej.

<sup>27</sup> *Katalog Zabytków Sztuki w Polsce*, red. J.Z. Łoziński, t. 3, *Województwo kieleckie*, red. J.Z. Łoziński, B. Wolff, z. 7, *Powiat opatowski*, Warszawa 1959, s. 45.

<sup>28</sup> J.E. Dutkiewicz, dz. cyt., s. 120.

<sup>29</sup> *Katalog Zabytków Sztuki w Polsce*, red. J.Z. Łoziński, t. 11, *Województwo bydgoskie*, red. T. Chrzanowski, M. Kornecki, z. 16, *Powiat toruński*, Warszawa 1972, s. 16. Zob. również: T. Dobrzeniecki, dz. cyt., s. 29. Ks. Stanisław Makarewicz również wymienił krucyfiks w Chełmży. Zob. przypis 3.

<sup>30</sup> H. Braun, E. Wiese, *Schlesische Malerei und Plastik des Mittelalters Kritischer Katalog der Ausstellung in Breslau 1926*, Leipzig 1929, s. 18; T. Dobrzeniecki, dz. cyt., s. 27.

<sup>31</sup> Tamże, s. 32; B. Guldán-Klamecka, *Rzeźba Chrystusa Ukrzyżowanego*, w: *Sztuka na Śląsku XII-XIV w. Katalog zbiorów*, red. B. Guldán-Klamecka, Wrocław 2003, s. 112-114, poz. kat. 32.

to zarówno materiał – drewno lipowe, charakterystyczne dla tego obszaru<sup>32</sup>, jak i podobieństwo do małopolskich rzeźb Chrystusa Ukrzyżowanego, dla których typowe były m.in. „ręce naprężone ku górze” czy głowa przechylona na prawą stronę<sup>33</sup>. Niemniej jednak warsztatowi, który wykonał sandomierski krucyfiks nieobce były wpływy sztuki pomorskiej i śląskiej. Być może mistrz warsztatu pochodził z któregoś z tych obszarów. Biorąc pod uwagę wysoką rangę miasta Sandomierza w XIV i XV w.<sup>34</sup>, jak i pozycję kościoła, do którego krucyfiks był przeznaczony, można przypuszczać, że ów warsztat cieszył się pod koniec XIV i na pocz. XV w. znaczną renomą. Przy obecnym stanie badań nie sposób określić czy rzeźbę wykonano na miejscu – być może w Sandomierzu, czy też sprowadzono ją z Krakowa. Niniejszy artykuł bardziej sygnalizuje problem warsztatu, w którym powstała rzeźba Chrystusa Ukrzyżowanego w Sandomierzu, niż go wyjaśnia. Aby poznać tajemnicę sandomierskiego krucyfiks, należy przeprowadzić jego szczegółowe badania konserwatorskie i kontynuować kwerendę źródłową.

### Streszczenie

Tematem artykułu jest rzeźba Chrystusa Ukrzyżowanego z pocz. XV w. w katedrze sandomierskiej, wykonana z drewna lipowego i polichromowana. Warsztat, w którym powstała nie był do tej pory przedmiotem badań.

Do 1775 r. krucyfiks znajdował się na łuku tęczowym, a następnie został zamocowany na metalowych łańcuchach w arkadzie tęczowej. W 1934 roku przeniesiono go na pierwszy (od prezbiterium) filar, po stronie południowej katedry.

Rzeźba Chrystusa Ukrzyżowanego w katedrze sandomierskiej wykazuje przede wszystkim analogie z krucyfiksami z obszaru Małopolski z 2. poł. XIV w. i 1. poł. XV w., a także z Pomorza i Śląska z tego okresu. Przypuszczalnie została ona wykonana w warsztacie małopolskim. Jednakże przy obecnym stanie badań miejsce warsztatu pozostaje nadal nieokreślone.

### The Gothic sculpture of Christ Crucified in the Cathedral of the Nativity of the Blessed Virgin Mary in Sandomierz

#### Summary

The subject of this article is the crucified Christ sculpture from the beginning of the fifteenth century in the Sandomierz Cathedral, made of linden wood and polychrome. The workshop in which the sculpture was created, hasn't been studied yet. The crucifix was on

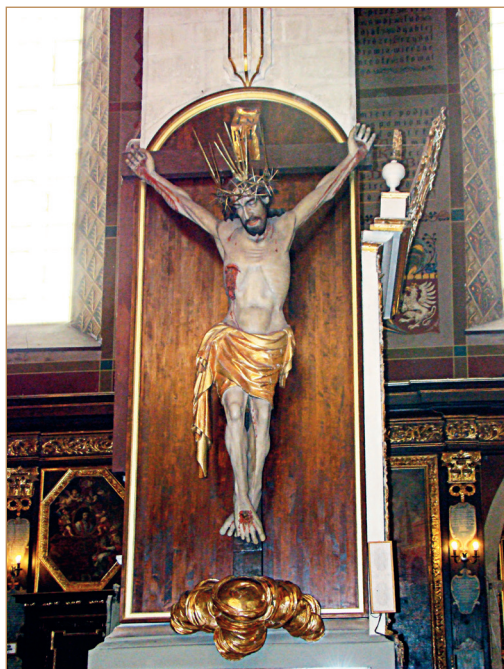
---

<sup>32</sup> Józef Edward Dutkiewicz podaje, że na obszarze Małopolski powszechne było zastosowanie drewna miękkiego, jak lipa i olcha, natomiast użycie drewna twardego, jak dąb i orzech, jest niespotykane. Zob. J.E. Dutkiewicz, dz. cyt., s. 13.

<sup>33</sup> Cechy krucyfiksów małopolskich wskazał Józef Edward Dutkiewicz. Zob. tamże, s. 49.

<sup>34</sup> O świętności Sandomierza pisał m.in. ks. Melchior Buliński. Zob. ks. M. Buliński, *Monografia miasta Sandomierza*, Warszawa 1879, (reprint Sandomierz 1999), s. 15-16.

the arch to 1775 and after that it was attached to a metal chain in an arcade rainbow. In 1934, it was moved to the first pillar (the nearest to the choir) on the south side of the cathedral. The crucified Christ sculpture in the Sandomierz Cathedral primarily shows analogies to crucifixes from the Malopolska from the second half of the fourteenth century and the first half of the fifteenth century, likewise from Pomerania and Silesia from the same period. Assumedly, it was made in the Malopolska-workshop. However, in the current state of research the workshop area is still unidentified.



Il. 1 Rzeźba Chrystusa Ukrzyżowanego z początku XV w. w katedrze Narodzenia Najświętszej Maryi Panny w Sandomierzu (fot. Katarzyna Pająk)



Il. 2 Figura Matki Bożej z XV w., w katedrze Narodzenia Najświętszej Maryi Panny w Sandomierzu (fot. Katarzyna Pająk)

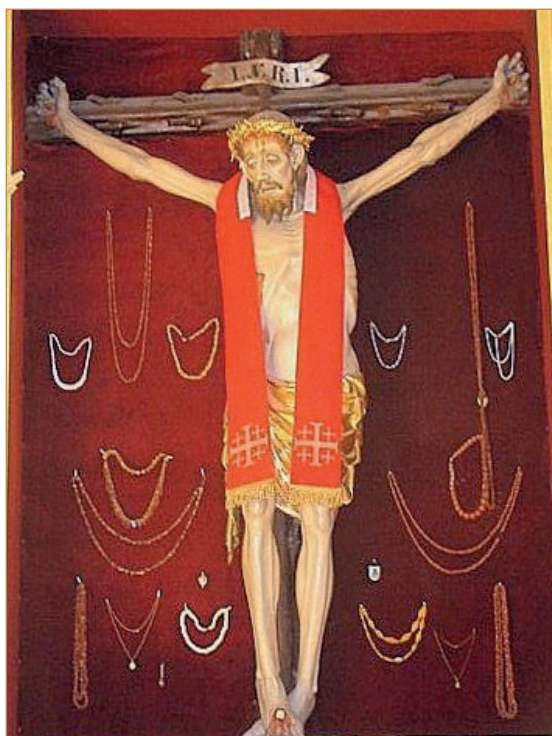




Il. 3 Fragment rzeźby Chrystusa Ukrzyżowanego z pocz. XV w. w katedrze Narodzenia Najświętszej Maryi Panny w Sandomierzu (fot. Katarzyna Pająk)



Il. 4 Fragment rzeźby Chrystusa Ukrzyżowanego z pocz. XV w. w katedrze Narodzenia Najświętszej Maryi Panny w Sandomierzu (fot. Katarzyna Pająk)



Il. 5 Krucyfiks z pocz. XV w. w kościele św. Katarzyny Aleksandryjskiej w Golubiu-Dobrzyniu (fot. Katarzyna Pająk).



Il. 6 Krucyfiks z 1. ćw. XV w. w klasztorze Ojców Cystersów w Szczyrzycu (fot. Katarzyna Pająk).



Il. 7 Fragment rzeźby Chrystusa Ukrzyżowanego z pocz. XV w. w kolegiacie św. Marcina z Tours w Opatowie (fot. Katarzyna Pająk).



Il. 8 Krucyfiks z pocz. XV w. w konkatedrze Świętej Trójcy w Chełmży. (fot. Katarzyna Pająk).