

Marek Barwiński

Podlasie jako region pogranicza

Studia z Geografii Politycznej i Historycznej 3, 281-306

2014

Artykuł został opracowany do udostępnienia w internecie przez Muzeum Historii Polski w ramach prac podejmowanych na rzecz zapewnienia otwartego, powszechnego i trwałego dostępu do polskiego dorobku naukowego i kulturalnego. Artykuł jest umieszczony w kolekcji cyfrowej bazhum.muzhp.pl, gromadzącej zawartość polskich czasopism humanistycznych i społecznych.

Tekst jest udostępniony do wykorzystania w ramach dozwolonego użytku.

Marek Barwiński

Podlasie jako region pogranicza

W artykule przedstawiono wieloaspektowy wymiar pełnienia przez Podlasie funkcji pogranicza politycznego, cywilizacyjnego, narodowościowego, wyznaniowego, językowego i kulturowego. Poza omówieniem cech i procesów typowych dla obszarów pograniczy oraz przedstawieniem historycznych, geograficznych i politycznych uwarunkowań uformowania się na Podlasiu szerokiej strefy zróżnicowanego pogranicza, poddano także analizie współczesne przemiany struktury etniczno-religijnej mieszkańców tego regionu oraz konsekwencje zmian sytuacji geopolitycznej (zwłaszcza w kontekście rozszerzenia Unii Europejskiej) dla postrzegania Podlasia w kategoriach regionu pogranicza.

Słowa kluczowe: Podlasie, pogranicze, geografia polityczna, mniejszości narodowe.

1. Wprowadzenie

Podlasie jest krainą historyczno-geograficzną, która przez stulecia pełniła funkcję pogranicza zarówno politycznego, jak i narodowościowo-wyznaniowego oraz społeczno-kulturowego, gdzie dochodziło do przenikania etnosu polskiego, litewskiego, białoruskiego i ukraińskiego. To z kolei determinowało kształtowanie się na Podlasiu bardzo trwałej strefy pogranicza religijnego, językowego i kulturowego. Pogranicze to zostało uformowane przez szereg społeczności etnicznych i wyznaniowych, zamieszkujących od wieków ten obszar, wzajemnie się przenikających i silnie na siebie oddziałujących oraz tworzących w przeszłości i współcześnie – prawdziwą mozaikę narodowościową, wyznaniową, językową i kulturową. Na zróżnicowanie etniczno-religijne tego obszaru decydujący wpływ miały wielokrotne zmiany przynależności politycznej, pełnienie, zwłaszcza w średniowieczu, funkcji granicy strefowej, swoistych kresów dla Polski, Litwy i Rusi, oraz związane z tym kolejne fale osadnictwa (Gloger 1903, Wiśniewski 1977, Piskozub 1987).

Podlasie należało kolejno do Rusi, Litwy, Polski, Prus, Rosji, Polski, ZSRR, Niemiec oraz ponownie Polski. Zmiany przynależności państwowej determinowały kierunki i natężenie migracji, odmienne rodzaje polityki narodowościowej oraz wyznaniowej. Ponadto sąsiadujące państwa często dzieliły pomiędzy siebie

obszar Podlasia, powodując zarówno zerwanie historycznych powiązań etnicznych, religijnych, kulturowych, jak i całkowicie odmienny rozwój narodowościowy, wyznaniowy i społeczny oderwanych części. W konsekwencji doprowadzało to do bardzo istotnego różnicowania struktury etniczno-wyznaniowej poszczególnych fragmentów Podlasia. Niejednokrotnie zmiana przynależności państwowej wiązała się bezpośrednio z istotnymi przekształceniami polityczno-ustrojowymi, szczególnie w XX w., które również w bardzo dużym stopniu determinowały relacje etniczne i religijne na Podlasiu (Barwiński 2008).

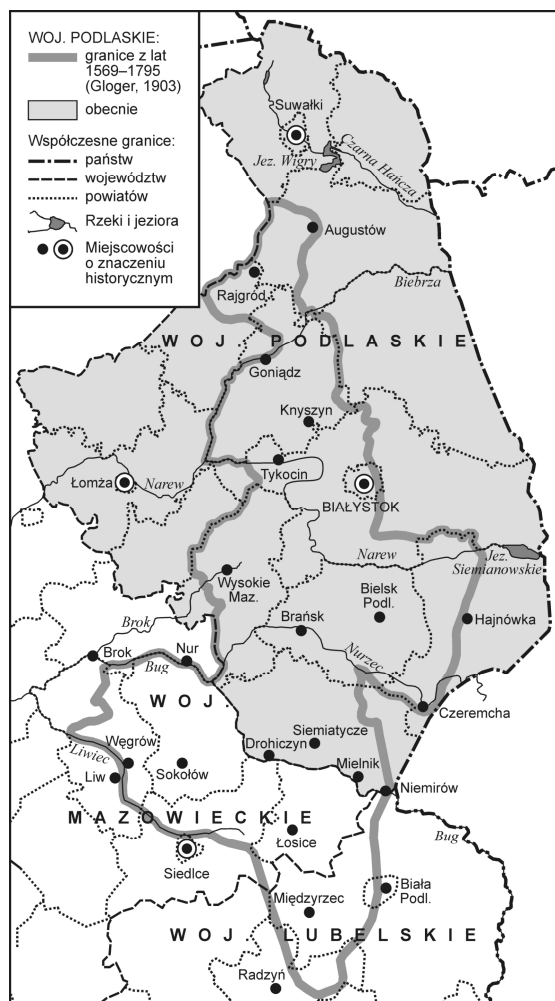
Region ten należy współcześnie do najbardziej zróżnicowanych pod względem narodowościowym i wyznaniowym w Polsce. Narodem zdecydowanie dominującym są Polacy, ale szczególnie południowo-wschodnia część jest zamieszkała przez liczną społeczność białoruską. Ponadto w strukturze narodowościowej Podlasia zaznaczają się obecność mniej liczne grupy Litwinów, Ukraińców, Tatarów, Rosjan, Romów, a dawniej także Żydów, Ormian i Karaimów. Mozaika religijna tego obszaru jest zdecydowanie mniejsza, jednakże południowo-wschodnie Podlasie jest obecnie jedynym regionem w Polsce, gdzie wyznawcy katolicyzmu są mniejszością, a dominują wierni Kościoła prawosławnego. Na Podlasiu zamieszkują również, choć bardzo nielicznie, muzułmanie, protestanci i starowiercy (Barwiński 2004).

2. Zakres przestrzenny

Z powodu wielokrotnych zmian przynależności państwowej i administracyjnej poszczególnych części szeroko rozumianego Podlasia, braku wyraźnych granic fizjograficznych oraz różnego pojmowania tego regionu w aspekcie historycznym, administracyjnym i fizycznogeograficznym, bardzo trudno przeprowadzić jednoznaczną delimitację tego obszaru.

Pierwsza jednostka administracyjna o nazwie „województwo podlaskie” ze stolicą w Drohiczynie została utworzona w 1520 r., pod panowaniem Litwy, a po unii polsko-litewskiej w 1569 r. włączona w skład Korony Polskiej (ryc. 1). Ówczesne województwo podlaskie w niezmiennych granicach istniało aż do III rozbioru Polski w 1795 r. i często jest określane jako „historyczne Podlasie” (Gloger 1903, Piskozub 1987). Było ono niewielkie, ale bardzo rozciągnięte równoleżnikowo, od Augustowa i Rajgródu na północy po Międzyrzec i górną Tyśmienicę na południu. Jego zachodnia granica była bardzo zbliżona do średniowiecznej, piastowskiej granicy polsko-ruskiej. Granica wschodnia była zarazem granicą Korony i Wielkiego Księstwa Litewskiego. W jego skład weszła zdecydowana większość ziem określanych już w średniowieczu nazwą Podlasie, zwłaszcza ziemie nadbużańskie i nadnarwiańskie (Gloger 1903). Była to również zdecydowanie najdłużej istniejąca – aż 275 lat, w tym 226 lat

w ramach państwa polskiego – jednolita jednostka administracyjna na Podlasiu. W okresie jej funkcjonowania zostały ostatecznie zakończone intensywne procesy osadnicze, a ukształtowane wówczas pogranicze, zarówno narodowościowe, jak i wyznaniowe, językowe oraz kulturowe, przetrwało z niewielkimi zmianami do czasów współczesnych (Barwiński 2004).



Ryc. 1. Województwo podlaskie w granicach współczesnych oraz z lat 1569–1795
 Źródło: opracowanie własne

Przez kolejne 200 lat Podlasie było wielokrotnie dzielone granicami między-państwowymi oraz administracyjnymi. Współczesne województwo podlaskie tylko częściowo nawiązuje do tradycji historycznego Podlasia – jest pozbawione ziem położonych na południe od Bugu, a poszerzone na zachodzie o fragment Mazowsza oraz o Suwalszczyznę i część wschodnią aż do końca XVIII w. przynależną do Wielkiego Księstwa Litewskiego (ryc. 1).

Mimo tych zmian terytorialnych, w niniejszym artykule Podlasie będzie utożsamiane z współczesnym województwem podlaskim, ponieważ przez jego obszar przebiega pogranicze narodowościowe polsko-białorusko-ukraińskie i wyznaniowe katolicko-prawosławne, a dzięki powiększeniu administracyjnemu w kierunku północnym i wschodnim obejmuje także pogranicze narodowościowe oraz międzypaństwowe polsko-litewskie, a także tereny zamieszkałe przez muzułmańskich Tatarów i rosyjskich starowierców (ryc. 1). Obecne województwo podlaskie jest także pograniczem państwowym Polski z Litwą i Białorusią oraz częścią wschodniego pogranicza Unii Europejskiej. Umożliwia to wieloaspektową analizę Podlasia jako regionu pogranicza.

3. Wybrane cechy pogranicza

Jedną z podstawowych cech pogranicza jest jego wymiar przestrzenny. Tradycyjnie było wyodrębniane na zasadzie terytorialnej jako obszar przy granicy. Jednak postrzeganie pogranicza wyłącznie w kontekście przestrzennym, jako peryferyjnie położonego regionu „przy granicy państwowej”, zaledwie w nikłym stopniu wyczerpuje zakres geograficznych zainteresowań badawczych (Barwiński 2002).

Pogranicze jest obszarem przejściowym nie tylko pomiędzy dwoma lub kilkoma państwami, ale także pomiędzy odmiennymi narodami, grupami wyznaniowymi, językowymi, kulturowymi. Sytuacja taka pojawia się najczęściej w konsekwencji wielokrotnych historycznych zmian przynależności politycznej danego terytorium, wymieszania się ludności w wyniku procesów osadniczych, krzyżowania się wpływów politycznych (Sadowski 1991, 1995, Koter 1995, 1997). Procesy osadnicze, migracje, zróżnicowanie narodowościowe, wyznaniowe, językowe, kulturowe, społeczne, ekonomiczne mieszkańców są podstawą delimitacji strefy pogranicza oraz głównymi czynnikami determinującymi jego odmienną i odrębną od pozostałych regionów.

J. Chlebowczyk (1983) na podstawie różnic językowo-narodowościowych wyróżnił pogranicza stykowe i strefowe. Pierwszy z tych typów dotyczy pogranicza pomiędzy społecznościami o wyraźnej odrębności językowej, np. polsko-niemieckie, węgiersko-słowackie, natomiast pogranicze strefowe odnosi się do społeczności pokrewnych, np. słowiańskich. Pogranicza stykowe z reguły rozdzielają bardziej niż strefowe, ponieważ są położone pomiędzy zdecydowanie odrębnymi grupami, ponadto mają niewielki obszar – w odróżnieniu od dużo większego zasięgu terytorialnego pogranicza strefowego, na którym dochodzi do zacierania ostrości podziału. W takim kontekście Podlasie spełnia wszelkie cechy pogranicza strefowego, z wyjątkiem zamieszkałej przez Litwinów pół-

nocno-wschodniej Suwalszczyzny, gdzie mamy do czynienia z cechami pogranicza stykowego.

Specyficznym określeniem obszaru pogranicza są „kresy”. Najczęściej są one utożsamiane w polskiej literaturze z południowo-wschodnimi krańcami I i II Rzeczypospolitej, czyli obszarem współczesnej Ukrainy. Jednak pojęcie to można zastosować także do Podlasia, zwłaszcza w okresie średniowiecza, kiedy pełniło funkcję niestabilizowanej i słabo zaludnionej granicy strefowej pomiędzy Polską, Rusią i Litwą.

Pojęcie kresów na gruncie geografii politycznej wyjaśniał M. Koter (1997) poprzez koncepcję „rdzenia i peryferii”. Teoria ta związana jest z terminem obszaru rdzeniowego państwa, czyli terenu silnej dominacji politycznej, gospodarczej, narodowej i kulturowej, z którego rozszerzała się ekspansja polityczna, ekonomiczna i kulturalna państwa na obszary sąsiednie, często o podobnych cechach etnicznych, a następnie na tereny peryferyjne, zazwyczaj już o obcych cechach narodowych. Obszary peryferyjne często nie podlegały pełnej kontroli państwowej, były strefą przejściową pomiędzy organizmami państwowymi, często bezludną lub słabo zaludnioną przez niewielkie grupy etniczne bądź słabo zorganizowane narody. Tereny te były potencjalnymi kresami dla wszystkich państw, pomiędzy którymi leżały. Wbrew etymologii tego słowa „kresy” nie oznaczały kresu możliwości ekspansji terytorialnej państwa, wręcz przeciwnie, były na tę ekspansję otwarte, ponieważ nie określała ich wyraźna granica, miały wręcz charakter niestabilizowanej granicy strefowej, którą należało jak najbardziej rozszerzyć, głównie poprzez działania polityczne oraz migracje ludności. Kresy są więc rodzajem pogranicza położonego poza pierwotnym terytorium państwa, przyłączonego najczęściej na drodze podboju, sukcesji lub unii personalnej, wielokulturowego, o bardzo złożonych relacjach etnicznych, politycznych, społecznych. Są to obszary peryferyjne nie tylko pod względem położenia geograficznego, ale także pod względem politycznym, gospodarczym, kulturowym. Wśród wielu regionów spełniających te cechy od wczesnego średniowiecza do co najmniej końca XVII w. znajdowało się również Podlasie.

Zróznicowanie mieszkańców pogranicza nie dotyczy wyłącznie kwestii narodowościowych czy wyznaniowych, ale także bardzo szeroko pojętych różnic społecznych. Powstają one głównie w wyniku ekspansji terytorialnej oraz osadnictwa ludności dominującej (niekoniecznie pod względem liczebnym) na opętym terytorium. Zróznicowanie społeczne, kulturowe, ekonomiczne, pomiędzy ludnością napływową i miejscową jest z reguły bardzo wyraźne i może się z czasem pogłębiać. Różnice społeczne są potęgowane przez charakter osadnictwa, ponieważ mieszkańcy miast i wsi różnią pod wieloma względami, a ludność napływająca na pogranicze zasiedla głównie miasta, natomiast większość społeczności wiejskiej jest autochtoniczna (Sakson 1990,

Babiński 1997, Koter 1997). Współzycie społeczne na pograniczach przeważnie nie ma charakteru partnerskiego. Z reguły grupa dominująca, zwłaszcza pod względem ekonomiczno-kulturowym, nie zawsze liczebnym, narzuca swoją kulturę narodom autochtonicznym, „[...] pogranicze staje się obszarem dążeń do dominacji jednej grupy i zachowania własnych wartości kulturowych drugiej” (Sadowski 1991). Oczywiście przejawy kontaktów społeczno-kulturowych nie zawsze muszą przyjmować negatywne formy, jest to pojęcie bardzo szerokie – od skrajnej odrębności, segregacji, poprzez konfrontację, rywalizację, chęć dominacji, podporządkowania, wreszcie asymilacji aż do zgodnej współpracy (Sadowski 1995).

W analizach pogranicza istotne znaczenie ma wymiar kulturowy. Na obszarze pogranicza różnorodne elementy kultury wzajemnie się przenikają, zderzają, ulegają zmianom oraz mogą wpływać na różnicowanie zamieszkujących je zbiorowości (Chlebowczyk 1983, Sakson 1990, Babiński 1997, Awramiuk 2011). W konsekwencji stykania i mieszania się rozmaitych społeczeństw, charakteryzujących się odmiennymi tradycjami kulturowymi oraz różnymi systemami wartości, na pograniczach dochodzi do powstania „kultury pogranicza”, o specyficznych cechach, licznych zapożyczeniach, bardzo różnorodnej. Zderzenie kultur, nieuchronne na pograniczu, niemal zawsze powoduje przenikanie ich elementów, tzw. dyfuzję kulturową. A. Sadowski (1991) zauważa, że „na pograniczu w wyniku dłuższego styku i wzajemnego przenikania kultur wytwarza się nowy typ człowieka oraz nowy typ społeczności i jej kultury”. Ten typ człowieka, określanymi czasami jako „człowiek pogranicza”, jest kształtowany przez co najmniej dwie kultury, a nawet podziela życie kulturalne, tradycje i wartości dwóch lub czasami kilku społeczności. Stosunkowo częstym zjawiskiem jest poczucie przynależności równocześnie do dwóch narodów lub zmiany własnej przynależności narodowej oraz występowanie zjawiska dwu- lub wielojęzyczności. Tworzą się również nowe formy tożsamości, nowe „całości kulturowe”, powstają społeczności pogranicza wraz z ich odrębną kulturą, m.in. Mazurzy, Warmiacy, Poleszacy, Ślązacy.

Jedną z najistotniejszych kategorii pogranicza są pogranicza narodowościowe, czyli strefy kontaktu dwu lub więcej zbiorowości etnicznych. Występowanie tego typu pogranicza nie musi być związane z aktualnym przebiegiem granicy, często jest konsekwencją przesiedleń, migracji lub historycznych zmian terytorialno-politycznych, a jego przestrzeń funkcjonuje przede wszystkim w świadomości mieszkańców. Oczywiście narody pod względem poczucia tożsamości są wewnętrznie zróżnicowane, a procesy integracyjne i asymilacyjne prowadzą do zacierania różnic etnicznych, co bardzo utrudnia precyzyjną typologię pograniczy narodowościowych. Znane są przypadki, kiedy nawet część wsi lub miasteczka położona po przeciwnej stronie rzeki jest nazywana np. ruską, niemiecką

czy polską. Zdarza się również, że linie podziałów etnicznych przebiegają wręcz wewnątrz poszczególnych rodzin, pomiędzy spokrewnionymi osobami, które – z różnych powodów – prezentują odmienne postawy narodowe. Jednak na ogół obszar pogranicza narodowościowego nie ma wyraźnie wyznaczonych granic, nawet w świadomości społecznej. Jest to często jeden z powodów rodzenia się konfliktów na jego terenie (Sadowski 1991, 1995, Koter 1995, Babiński 1997).

Bardzo istotna w relacjach etnicznych i kulturowych na pograniczach jest religia. Często jest ona podstawą różnic narodowych. Gdy zróżnicowanie etniczne pokrywa się z wyznaniowym, grupom mniejszościowym teoretycznie łatwiej jest utrzymać własną tożsamość, poczucie odrębności. Gdy natomiast odrębność występuje jedynie na płaszczyźnie narodowej, przy identycznej religii, może dochodzić do zbliżenia kulturowego i zacierania różnic pomiędzy poszczególnymi społecznościami. Jednak współcześnie utrzymanie tożsamości narodowej przez grupę mniejszościową na zróżnicowanym etnicznie i wyznaniowo pograniczu jest uzależnione od wielu różnorodnych czynników, m.in. liczebności i stopnia koncentracji terytorialnej, uwarunkowań polityczno-prawnych, systemu edukacji, poziomu instytucjonalizacji i integracji grupowej, aktywności członków mniejszości.

4. Podlasie jako pogranicze

Na Podlasiu bardzo trudno jest rozgraniczyć – w sensie terytorialnym – poszczególne grupy narodowościowe i wyznaniowe. Jest to obszar nie tyle wzajemnego styku, co nakładania się etnosów i kultur. Specyfika podlaskiego pogranicza, zwłaszcza w części południowo-wschodniej, wiąże się przede wszystkim z występującą tu mozaiką narodowościową, wyznaniową i kulturową. W konsekwencji współistnienia pokrewnych społeczności słowiańskich (polskiej, białoruskiej i ukraińskiej), pomiędzy którymi brak jest wyrazistej odrębności, zwłaszcza językowej, uformowało się pogranicze strefowe, które w niewielkim stopniu rozdziela i różnicuje poszczególne społeczności. Utrudnia to wyznaczenie jego przestrzennego zasięgu, które z reguły jest nie tylko bardzo zróżnicowane etnicznie, ale również w wyniku procesów asymilacji i migracji ludności może być rozległe terytorialnie. Na obszarze tym, zamiast wyraźnej linii rozgraniczającej poszczególne narodowości i wyznania, mamy do czynienia z występowaniem mniej lub bardziej obszernej strefy przejściowej, z relatywnie częstym poczuciem przynależności jednocześnie do dwóch narodów, zmiennością deklaracji narodowościowych oraz niekiedy dominacją tożsamości regionalnej nad etniczną (Sadowski 1991, 1995, 1997, Koter 1995, Barwiński 2001a, b, 2004, 2005a, b).

M. Koter (1995) w pracy *Ludność pogranicza – próba klasyfikacji genetycznej* podkreśla, że „[...] na pograniczu białorusko-ukraińskim (także w granicach Polski) podobieństwo kulturowe pomiędzy tymi dwoma prawosławnymi narodami jest tak silne, że ich formalne rozgraniczenie staje się niemożliwe. W rejonie Bielska Podlaskiego i Hajnówki zdarza się, że na skutek różnych sytuacji życiowych oraz poddania się odmiennej propagandzie politycznej, w obrębie tej samej rodziny ojciec jest „tutejszy”, jeden syn uważa się za Białorusina, drugi za Ukraińca, a wyemancypowana córka deklaruje się jako Polka”. Opinia ta bardzo trafnie oddaje zarówno specyfikę sytuacji narodowościowej na Podlasiu, jak i ukazuje trudności – a raczej niemożność – przeprowadzenia jednoznacznego, obiektywnego podziału tego obszaru na część „polską”, „białoruską” i „ukraińską”.

Odmierna sytuacja występuje na Suwalszczyźnie, gdzie wyraźna odrębność językowa, mimo wspólnoty wyznaniowej, jednoznacznie rozdziela Polaków i Litwinów, doprowadzając do ukształtowania się silnie różnicującego pogranicza stykowego. Niewielki obszar zamieszkały zwarcie przez mniejszość litewską, z aktywnie działającymi litewskimi organizacjami społecznymi, wyróżniający się na tle sąsiednich gmin nie tylko pod względem narodowym i kulturowym, ale także gospodarczym, społecznym i politycznym, utrzymujący intensywne kontakty z zagraniczną ojczyzną, w pełni zasługuje na powszechne wśród jej mieszkańców miano „małej Litwy”. Koncentracja terytorialna, odrębność językowa, aktywność społeczna i kulturalna oraz dobrze rozwinięte szkolnictwo są podstawą bardzo silnej wśród podlaskich Litwinów tożsamości narodowej (Barwiński 2013, 2014b). Tak jak dla Litwinów podstawą utrzymania odrębności jest kwestia językowa, tak dla nielicznie zamieszkujących Podlasie rosyjskich starowierców oraz potomków osadników tatarskich jest pielęgnowanie własnej religii i związanych z nią tradycji.

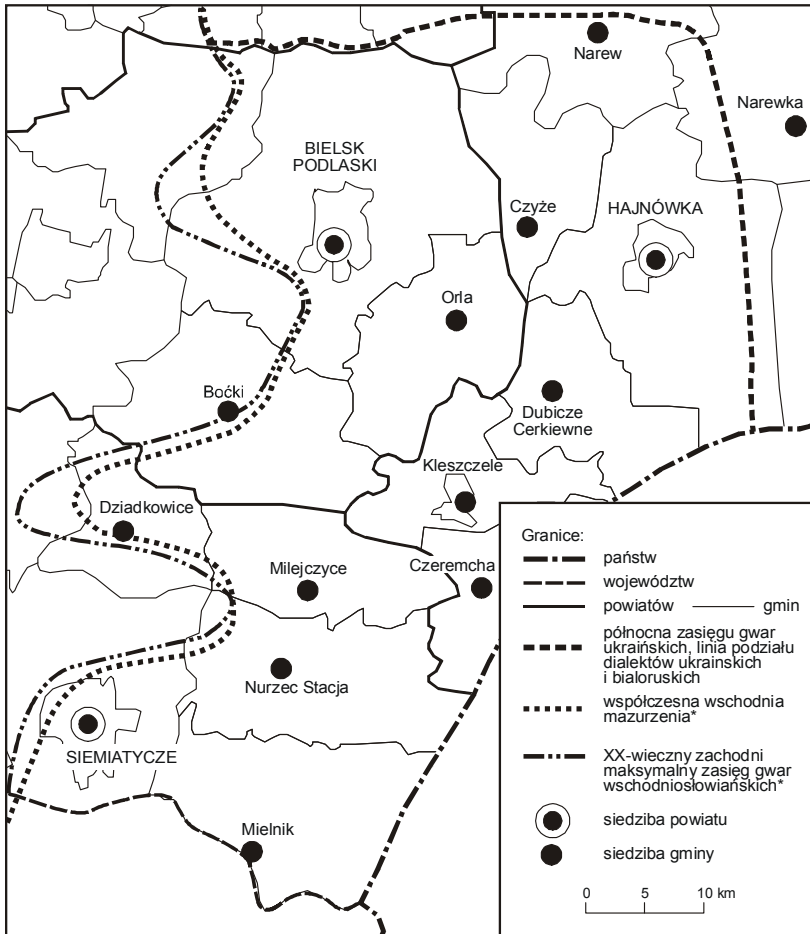
Wieloetniczność, która jest najbardziej charakterystyczną cechą podlaskiego pogranicza, polega nie tylko na zamieszkiwaniu na tym obszarze przedstawicieli kilku narodów (Polaków, Białorusinów, Litwinów, Ukraińców oraz w mniejszym stopniu Tatarów, Romów, Rosjan), ale również na występowaniu szeregu złożonych, krzyżujących się kategorii etnicznych, czyli utożsamianiu się z więcej niż jedną grupą etniczną, oraz kształtowaniu się kategorii ludności, która, bez względu na obiektywną przynależność narodową, określa się jako „tutejsi” (Sadowski 1995, 1997, Barwiński 2004, Plit 2008). Jest to spowodowane wieloma czynnikami, m.in. niekiedy nadal słabo wykształconym poczuciem tożsamości narodowej, zwłaszcza wśród prawosławnej społeczności wiejskiej oraz zacieraniem różnic pomiędzy poszczególnymi narodowościami w wyniku wychowania w obrębie oddziaływania wpływów kulturowych i politycznych różnych etnosów i wyznań, a także pokrewieństwem językowym, procesami

asymilacji oraz niejednokrotnie dominującym poczuciem tożsamości terytorialnej, lokalnej. Jest to sytuacja typowa dla ludności zamieszkującej pogranicza strefowe, dodatkowo w przypadku Podlasia „wzmocniona” poprzez stosunkowo silne procesy polonizacji społeczności wschodniosłowiańskich, ich wzajemną bliskość językowo-kulturową oraz niski poziom wykształcenia, szczególnie wśród ludności wiejskiej. Na Podlasiu kategoria „tutejszości” jest także przejawem bardzo silnego przywiązania do zamieszkiwanego terytorium, jak i niechęci części mieszkańców wieloetnicznego pogranicza (zwłaszcza spośród grup mniejszościowych) do jednoznacznej deklaracji narodowościowej (Barwiński 2004, Plit 2008).

Kolejnym aspektem pogranicza etnicznego na Podlasiu, często wzbudzającym kontrowersje, jest proces odradzania się ukraińskiej świadomości narodowej wśród części prawosławnej społeczności zamieszkującej obszar pomiędzy Narwią a Bugiem, negowany w tym regionie przez większość XX w. Północno-ukraińskie pochodzenie etniczne prawosławnej ludności Podlasia, zamieszkującej obszar na południe od Narwi, oraz występowanie na tym obszarze gwar ukraińskich jest obecnie przyjęty przez większość historyków, socjologów i językoznawców zajmujących się tą problematyką (m.in. Wiśniewski 1977, *Atlas gwar wschodniosłowiańskich Białostoczczyzny* 1980, Sadowski 1991, 1995, 1997, Mironowicz 1992, Hawryluk 1999, Goss 2001, Nikitorowicz 2012). Kontrowersje wzbudza natomiast proces ponownego kształtowania się ukraińskiej tożsamości narodowej na Podlasiu, a zwłaszcza jego zasięg i skala. Samo zjawisko swoistej rerutenizacji części społeczności prawosławnej Podlasia jest obecnie bezsporne, potwierdzone m.in. badaniami E. Mironowicza (1992), A. Sadowskiego (1995), M. Barwińskiego (2004), A. Nikitorowicza (2012), a także wynikami dwóch ostatnich spisów ludności z 2002 oraz 2011 r. Ponadto jest to proces w dużym stopniu uzasadniony historycznie, językowo i kulturowo¹. Nie bez znaczenia dla jego przebiegu jest aktywna działalność społeczno-kulturalna przedstawicieli podlaskich elit ukraińskich. Jednak zasięg i skala tego zjawiska jest obecnie trudna do obiektywnego i jednoznacznego określenia. Potencjalnie – na podstawie terytorialnego zasięgu historycznego osadnictwa oraz gwar północno-ukraińskich – zdecydowana większość osób zwyczajowo zaliczanych do Białorusinów (głównie na podstawie wyznania prawosławnego), a zamieszkujących fragment południowo-wschodniego Podlasia pomiędzy Narwią a Bugiem, może stanowić bazę społeczną dla ukraińskiego ruchu narodowego i społeczno-kulturalnego (ryc. 2). Jednak utożsamianie całej społeczności prawosławnej na południe od Narwi z narodem ukraińskim jest współcześnie

¹ Szerzej zostało to omówione m.in. w artykule M. Barwińskiego z 2011 r. *Ukraińcy na Podlasiu – geneza, kontrowersje, współczesność*.

nieuzasadnione, nie znajduje potwierdzenia w wynikach badań naukowych (m.in. Mironowicz 1992, 2010, Sadowski 1995, Barwiński 2004, 2011, 2013) oraz w wynikach spisów powszechnych z 2002 i 2011 r. Udział ludności deklarującej ukraińską tożsamość narodową jest na Podlasiu nadal niewielki, aczkolwiek szybko rosnący², a proces rerutenizacji został już wyraźnie zaznaczony, także poprzez aktywną działalność ukraińskich organizacji i rozwój szkolnictwa.



Ryc. 2. Południowo-wschodnie Podlasie na tle polsko-ruskiego pogranicza językowego
Źródło: opracowanie własne na podstawie *Atlas gwar...*, t. 1 (1980)

² Podczas spisu powszechnego w 2002 r. narodowość ukraińską zadeklarowało na Podlasiu 1441 osób, natomiast w 2011 r. już 2686 osób (na podstawie danych GUS).

Obszar Podlasia jest także pograniczem językowym, gdzie od wieków współistniały, przenikały oraz mieszały się różne języki: polski, białoruski, ukraiński, litewski, rosyjski. Część ludności, szczególnie wiejskiej, ma świadomość, że nie posługuje się ani językiem polskim, ani białoruskim, ani ukraińskim, lecz swoistym dialektem, który jednak jest zdecydowanie bardziej zbliżony do języków wschodniosłowiańskich (białoruskiego, ukraińskiego, rosyjskiego) niż do języka polskiego. Badania naukowe potwierdzają istnienie szeregu różnych gwar wschodniosłowiańskich na Podlasiu (ryc. 2). Gwary te traktowane są głównie w kategoriach lokalnych, a nie narodowych, jako podstawowy język wyniesiony z domu rodzinnego, ściśle związany z zamieszkiwanym regionem jako element „tutejszości” i specyfiki podlaskiego pogranicza. Podczas spisu powszechnego w 2011 r. 1730 osób w województwie podlaskim zadeklarowało używanie w „kontaktach domowych” gwary, w tym 669 osób określiło ją jako gwarę pogranicza polsko-białoruskiego, 549 osób jako gwarę białoruską („język prosty”), a 512 osób jako gwarę białorusko-ukraińską. Ponadto jako język używany w domu był także deklarowany białoruski (25 549 osób), litewski (4859), angielski (2765), ukraiński (2052), rosyjski (1524), romski (420)³.

Wieloetnicznemu charakterowi pogranicza narodowościowego towarzyszy zaledwie dwureligijne pogranicze wyznaniowe. Obok całkowicie dominujących wyznań chrześcijańskich – katolicyzmu i prawosławia – pozostałe, głównie różne odłamy protestantyzmu oraz islam, mają znaczenie marginalne. Przynależność religijna na Podlasiu bardzo często była i jest utożsamiana z przynależnością narodową i niejednokrotnie staje się podstawowym kryterium różnic etnicznych i kulturowych. Stanowi także ważny element obrony tożsamości i odrębności narodowej, zwłaszcza grup mniejszościowych. Od początków kształtowania się na Podlasiu strefy pogranicza dochodziło jednocześnie do kontaktu społeczności odmiennych zarówno pod względem narodowościowym, jak i wyznaniowym. Sprzyjało to kształtowaniu się w świadomości społecznej bardzo silnych stereotypów dotyczących struktury narodowościowo-religijnej mieszkańców Podlasia. Jednak współcześnie część tych stereotypów uległa dezaktualizacji. Przeprowadzone badania (m.in. Mironowicz 1992, Sadowski 1995, Goss 2001, Barwiński 2004) potwierdzają, że nadal utrzymuje się na Podlasiu bardzo silna zależność pomiędzy narodowością białoruską, ukraińską i rosyjską a wyznaniem prawosławnym oraz wyznaniem katolickim a przynależnością do narodu polskiego i litewskiego. Jednak powszechne, stereotypowe utożsamianie całej społeczności prawosławnej z mniejszością białoruską lub ukraińską nie znajduje potwierdzenia w wynikach badań naukowych oraz rezul-

³ Na podstawie *Ludność w województwie podlaskim...* (2013).

tatach ostatniego spisu ludności z 2011 r., głównie z powodu dużego udziału osób deklarujących polską przynależność narodową wśród wyznawców prawosławia. W dużym stopniu jest to spowodowane procesami asymilacji społeczności prawosławnej, która intensywniej zachodzi na płaszczyźnie językowej i narodowej, a zdecydowanie najwolniej na płaszczyźnie wyznaniowej, czyli asymilacji narodowej bez konwersji religijnej.

Według M. Sobczyńskiego (2000) istnieje bardzo duże prawdopodobieństwo, że osoba zamieszkująca na Podlasiu, będąca wyznania prawosławnego i deklarująca się jako Polak, jest w rzeczywistości zasymilowanym Białorusinem lub Ukraińcem, także dlatego, że w okresie zaborów deklarowanie wyznania prawosławnego przez etnicznego Polaka było traktowane jako zdrada narodowa i zdarzało się niezwykle rzadko. Tezę tę potwierdza A. Sadowski (1995), według którego powszechność kategorii „Polak-prawosławny” jest związana z „szerokimi i masowymi, zachodzącymi od dawna procesami asymilacji przedstawicieli społeczności prawosławnych do narodu polskiego”. Głównymi czynnikami przyspieszającymi asymilację prawosławnej społeczności Podlasia jest migracja do miast, mieszane małżeństwa, polonizacyjna działalność systemu edukacji oraz powszechność stosowania języka polskiego, przywiązanie do historii i kultury polskiej przy jednoczesnym braku kontaktu z kulturą białoruską, częste postrzeganie „białoruskości” jako czegoś „gorszego”, mniej atrakcyjnego, a co za tym idzie, ukrywanie „ruskiego” pochodzenia, ponadto słaba znajomość białoruskiej historii, kultury, języka (Sadowski 1995). Także E. Mironowicz (1992), na podstawie własnych badań nad świadomością narodową społeczności prawosławnej Białostocczyzny przeprowadzonych w latach 80. ubiegłego wieku, podkreśla zasadnicze znaczenie procesów asymilacyjnych przy genezie kategorii „Polak-prawosławny”, zwłaszcza związanych z migracjami do miast, oddziaływaniem szkolnictwa oraz chęcią awansu społecznego ludności prawosławnej, któremu „białoruskość” często przeszkadzała i z tego powodu była powszechnie odrzućana. Istotna wydaje się uwaga W. Pawluczuka (1999), który podkreśla, że na Podlasiu określenie „Polak-prawosławny” nie oznacza po prostu Polaka wyznania prawosławnego, ale Polaka, który jednocześnie czuje swą przynależność do prawosławnej wspólnoty cywilizacyjnej. Dowodzi tego stosowanie, zwłaszcza w czasach PRL, określenia „Polak-prawosławny” także w stosunku do ateistów, głównie funkcjonariuszy partyjnych pochodzenia białoruskiego, którzy powszechnie deklarowali się jako Polacy, przy jednoczesnym podkreślaniu podziałów i antagonizmów prawosławno-katolickich w poszczególnych komitetach partyjnych.

Wyraźna dominacja liczebna wyznawców prawosławia nad osobami deklarującymi białoruską tożsamość narodową na Podlasiu została potwierdzona wynikami spisu powszechnego z 2011 r., podczas którego po raz pierwszy od

1931 r. zadano pytanie dotyczące tożsamości religijnej⁴. W województwie podlaskim przynależność do Polskiego Autokefalicznego Kościoła Prawosławnego zadeklarowały 119 653 osoby, a łączna liczba deklaracji narodowości białoruskiej, ukraińskiej i rosyjskiej wyniosła 42 622 osoby. Oznacza to, że według danych GUS współcześnie na Podlasiu zaledwie 35,6% wyznawców prawosławia deklaruje wschodniosłowiańską tożsamość narodową, a zdecydowanie dominuje wśród nich kategoria „Polak-prawosławny”, prawdopodobnie najliczniejsza na Białostocczyźnie oraz w południowo-wschodniej części województwa (tab. 1). W skali całej Polski wśród 156 284 wyznawców prawosławia, aż 97 802 (62,6%) zadeklarowało wyłącznie polską narodowość.

Tabela 1. Deklarowana przynależność do wyznania religijnego w województwie podlaskim w 2011 r.

Wyznanie religijne	Deklaracje ogółem
Kościół rzymskokatolicki	97 013
Kościół prawosławny	119 653
Związek Wyznania Świadków Jehowy	2 450
Kościół Zielonoświątkowy	770
Kościół Ewangelicko-Augsburski	187
Kościół greckokatolicki	169
Inne	2 681
Nienależący do żadnego wyznania	10 364
Odmawiający udzielenia odpowiedzi	62 023

Źródło: na podstawie danych GUS: <http://stat.gov.pl/> (24.04.2014)

Podczas tego samego spisu ludności, podobnie jak w 2002 r., zadano także pytania dotyczące tożsamości narodowej. Jednak metoda przeprowadzenia spisu w 2011 r. istotnie różniła się od poprzedniego, m.in. po raz pierwszy zastosowano dwa odmienne formularze spisowe, umożliwiono deklarowanie podwójnej tożsamości narodowej oraz wypełnienia formularza przez Internet, a rachmistrzowie spisowi odwiedzili tylko nieliczne mieszkania. Metoda przeprowadzenia spisu oraz sformułowania pytań dotyczących narodowości, a zwłaszcza obliczania struktury narodowościowej, zawyżyła jego wyniki oraz ograniczyła ich

⁴ Pytanie o deklarację wyznania religijnego zamieszczono wyłącznie w formularzu spisowym dotyczącym tzw. badania reprezentacyjnego, którym objęto 20% wylosowanych gospodarstw domowych z zamiarem uogólnienia danych na całą populację (na podstawie informacji GUS).

wiarygodność. Czynnikiem, który w największym stopniu wpłynął na deformację wyników dotyczących kwestii narodowościowych, była możliwość deklarowania podwójnej identyfikacji narodowej przy jednoczesnym „automatycznym przypisaniu” do mniejszości narodowych lub etnicznych osób, które zadeklarowały tożsamość „mniejszościową” na miejscu drugim, razem z deklarowaną na miejscu pierwszym identyfikacją polską⁵.

Tabela 2. Struktura narodowościowa mieszkańców województwa podlaskiego według wyników spisów powszechnych z 2002 oraz 2011 r.^a

Narodowość	Lata			
	2002	2011		
	Liczba mieszkańców		Struktura narodowościowa	
	ogółem		jednorodna (pojedyncza)	złożona (podwójna)
Ogółem, w tym:	1 208 606	1 202 365	x	x
polska	1 135 347	1 144 373	1 127 874	16 499
inna niż polska, w tym:	55 199	51 310	33 930	17 380
białoruska	46 420	39 105	27 000	12 105
litewska	5 156	4 904	4 007	897
ukraińska	1 441	2 686	1 225	1 461
rosyjska	647	832	381	450
romska	369	x	x	x
tatarska	323	x	x	x
amerykańska	71	590	50	539

^a Dotyczy ogółu osób zarówno posiadających, jak i nieposiadających polskiego obywatelstwa.

Źródło: na podstawie opracowań GUS *Ludność według deklarowanej narodowości oraz województw w 2002 roku* oraz *Ludność w województwie podlaskim...* (2013).

Jedną z najistotniejszych konsekwencji odmiennej metody przeprowadzenia spisu był wyraźny i powszechny wzrost liczebności mniejszości narodowych i etnicznych w Polsce, a zwłaszcza grup regionalnych, z wyjątkiem mniejszości niemieckiej i białoruskiej (Barwiński 2014a). Te ogólnopolskie prawidłowości

⁵ Metoda przeprowadzenia spisu ludności z 2011 r. oraz kontrowersje związane z jego wynikami zostały obszernie omówione m.in. w artykule M. Barwińskiego *Struktura narodowościowa Polski w świetle wyników spisu powszechnego z 2011 roku*.

dotyczyły także województwa podlaskiego, gdzie relatywnie najbardziej wzrosła liczba osób deklarujących narodowość amerykańską i ukraińską, w nieco mniejszym stopniu także rosyjską, a wyraźnie spadła liczba osób identyfikujących się z narodem białoruskim (tab. 2). Jediną różnicą był nieznaczny spadek na Podlasiu liczebności mniejszości litewskiej, pomimo jego wzrostu w skali ogólnopolskiej.

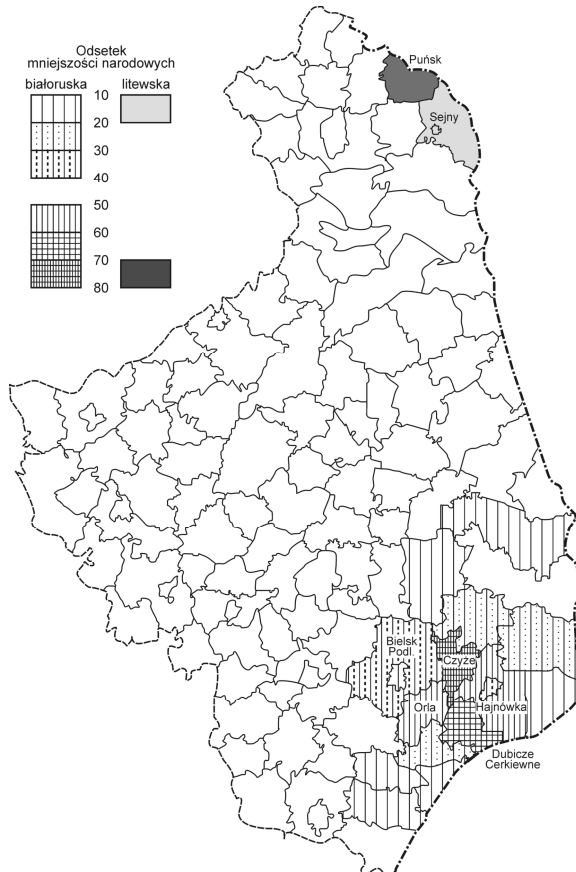
Brak opublikowania przez GUS pełnych danych etnicznych z 2011 r. na poziomie gmin uniemożliwia obecnie szczegółową analizę rozmieszczenia terytorialnego poszczególnych mniejszości na Podlasiu oraz przeprowadzenia dokładnych porównań z wynikami spisu z 2002 r. Na podstawie dostępnych danych można stwierdzić, że tylko dwie mniejszości – białoruska i litewska – mają wyraźną koncentrację terytorialną w swoich tradycyjnych regionach zamieszkiwania: Litwini na pograniczu polsko-litewskim, zwłaszcza w gminach Puńsk i Sejny, natomiast Białorusini w południowo-wschodniej części Podlasia. Jednocześnie wśród mniejszości białoruskiej zaznacza się wyraźna tendencja zmniejszania koncentracji w gminach, w których stanowi znaczny udział mieszkańców. Białorusini w 2002 r. w ośmiu podlaskich gminach stanowili ponad 40% ogółu mieszkańców, natomiast w 2011 r. już tylko w czterech (Czyże, Dubicze Cerkiewne, Orla, Hajnówka) (ryc. 3).

Wśród współczesnych zmian struktury narodowościowej województwa podlaskiego najbardziej istotny jest wyraźny spadek osób deklarujących narodowość białoruską – z 46,4 tys. do 39,1 tys. osób, a w przypadku wyłącznie pojedynczych identyfikacji do zaledwie 27,0 tys. osób, w trakcie dziewięciu lat (2002–2011) (tab. 2). Podczas ostatniego spisu ludności ponad 12 tys. osób na Podlasiu zadeklarowało narodowość białoruską wraz z inną tożsamością, z reguły polską, częściej podając ją na miejscu pierwszym. Jeszcze szybciej postępuje spadek białoruskiej odrębności językowej. Spośród 39,1 tys. osób, które w 2011 r. zadeklarowały w województwie podlaskim narodowość białoruską, tylko 25,5 tys. (65,2%) potwierdziło używanie języka białoruskiego w kontaktach domowych, a jako język ojczysty był on traktowany przez zaledwie 15 tys. osób (38,4%).

Do głównych przyczyn zmniejszania się liczebności białoruskiej mniejszości narodowej na Podlasiu można zaliczyć:

- nasilającą się asymilację ludności pochodzenia białoruskiego, przyjmowanie przez nią polskiej tożsamości narodowej bez konwersji wyznaniowej;
- depopulację wsi południowo-wschodniego Podlasia, tradycyjnie zamieszkiwanych przez Białorusinów;
- migrację do miast zdominowanych liczebnie przez Polaków, często poza obszar województwa podlaskiego, a po akcesji Polski do UE także do zachodniej Europy;

- zaniżanie liczebności mniejszości białoruskiej w spisach ludności, spowodowane m.in. niechęcią do deklarowania niepolskiej narodowości na zróżnicowanym, lecz jednak zdominowanym przez Polaków pograniczu;
- wzrost poczucia tożsamości ukraińskiej wśród części prawosławnych mieszkańców Podlasia, choć w kategoriach liczbowych nadal niewielki, jednak systematycznie postępujący „kosztem” etnosu białoruskiego;
- niewielką aktywność polityczną i społeczną Białorusinów;
- rozbite i rozdrobnienie organizacyjne ruchu białoruskiego, konflikty wśród elit białoruskich, często niezrozumiałe dla większości Białorusinów;
- brak wsparcia ze strony władz Republiki Białorusi (zwłaszcza w porównaniu z relacjami mniejszości litewskiej na Podlasiu z władzami Republiki Litewskiej).



Ryc. 3. Gminy województwa podlaskiego, w których według wyników spisu ludności z 2011 r. udział mniejszości narodowych wynosił ponad 10% ogółu mieszkańców

Źródło: na podstawie danych Ministerstwa Administracji i Cyfryzacji:

<https://mniejszosci.narodowe.mac.gov.pl>

Można postawić tezę, że na Podlasiu nadal będzie postępować asymilacja narodowościowa ludności pochodzenia białoruskiego przy zachowaniu jej odrębności wyznaniowej, a Białorusini – jeżeli jeszcze nie powszechnie, to z pewnością w dużej części – będą przekształcać się z białoruskiej mniejszości narodowej w regionalną grupę polskiej ludności prawosławnej.

Dwie najliczniejsze i najbardziej skoncentrowane terytorialnie niepolskie społeczności Podlasia, czyli Białorusini i Litwini, mają podobne cechy – są autochtonicznymi mniejszościami narodowymi, zamieszkują peryferyjne obszary kraju, stanowią zwarte odpryski sąsiedniego narodu posiadającego swoje własne państwo⁶. Jednak mimo istotnych podobieństw wiele czynników wyraźnie różnicuje te dwie grupy, głównie liczebność, podatność na asymilację, poczucie integracji grupowej, instytucjonalizacja, odrębność wyznaniowa i językowa, relacje z zagraniczną ojczyzną.

Z powodu bardzo małej liczebności oraz braku odrębności wyznaniowej, najważniejszym czynnikiem, dzięki któremu Litwini w Polsce mogą uniknąć asymilacji i utrzymać odrębność narodową, jest zachowanie własnego języka i kultury. Dlatego głównym przejawem działalności narodowej i podstawą utrzymania litewskiej tożsamości jest rozwój szkolnictwa oraz działalności kulturalnej. Szkolnictwo litewskie zdecydowanie wyróżnia się *in plus* na tle szkolnictwa innych mniejszości narodowych w Polsce, zwłaszcza pod względem udziału szkół z wykładowym językiem mniejszości. Z pewnością jest to ułatwione skupieniem terytorialnym mniejszości litewskiej, ale niemożliwe do osiągnięcia bez silnego poczucia tożsamości narodowej i zrozumienia roli edukacji dzieci w jej utrzymaniu.

Wyraźne poczucie odrębności narodowej i językowej, peryferyjność i zwartość terytorialna sprzyjają izolacji Litwinów od społeczeństwa polskiego oraz ich wewnętrznej konsolidacji jako odrębnej grupy mniejszościowej. Z kolei mała liczebność oraz bezpośrednie sąsiedztwo geograficzne Litwy wzmacniają poczucie emocjonalnej bliskości z zagraniczną ojczyzną oraz więzi i kontakty z rodakami. Wydaje się, że obecnie, odmiennie niż w okresie PRL, utrzymaniu odrębności sprzyjają nie tyle peryferyjność położenia i związana z tym pewnego rodzaju izolacja, ile bezpośrednia bliskość państwa macierzystego, oddzielonego tylko wewnętrzną granicą UE, i związane z tym wsparcie zarówno rodaków, jak i władz litewskich (Barwiński 2013, 2014b).

Porównanie sytuacji Litwinów i Białorusinów pokazuje, że zwarte zamieszkiwanie regionu nadgranicznego, w bezpośredniej bliskości własnego państwa macierzystego, nie gwarantuje pozytywnego wsparcia zagranicznej ojczyzny. Czynnikiemami decydującymi są stosunki polityczne między władzami państwa

⁶ Według klasyfikacji mniejszości narodowych M. Kotera (1993).

zamieszkania i państwa macierzystego, ich potencjał gospodarczy, funkcja pełniona przez granicę międzypaństwową, związana z tym jej „przepuszczalność” oraz rodzaj relacji transgranicznych, a także charakter więzi między mniejszością i rodakami w państwie narodowym. W przypadku Białorusinów nawet relatywnie duża liczebność, odrębność wyznaniowa oraz koncentracja terytorialna nie gwarantują utrzymania odrębności narodowej. Głównymi przeszkodami są bierność i podatność na asymilację (głównie narodową i językową) oraz niewielki stopień integracji grupowej (poza silną integracją wyznaniową) (Barwiński 2012, 2013).

Na Podlasiu, które pomimo spadku koncentracji mniejszości białoruskiej i tak pozostało jej zdecydowanie najliczniejszym skupiskiem w Polsce, czynnikiem najsilniej jednoczącym, niepoddającym się asymilacji i zarazem zdecydowanie wyróżniającym osoby o wschodnim pochodzeniu etnicznym jest wyznanie prawosławne. Poczucie identyfikacji religijnej jest dużo silniejsze niż niepolskiej tożsamości narodowej. Według F. Plita (2008), wiele osób, nie chcąc angażować się w podlaski dyskurs „Białorusin czy Ukrainiec”, wybiera przynależność przede wszystkim do wspólnoty prawosławnej. Staje się ona wyznacznikiem przynależności etniczno-kulturowej, podobnie jak w dawnej Jugosławii istniała nie tylko prawnie, ale i *de facto*, narodowość Muzułmanie.

Z pewnością za wcześnie jest mówić o funkcjonowaniu na Podlasiu narodu prawosławnego, co nie zmienia faktu, że głównym czynnikiem różnicującym mieszkańców Białostocczyzny jest przynależność wyznaniowa. Identyfikacja religijna (prawosławno-katolicka) wyraźnie dominuje nad narodową (polsko-białoruską czy polsko-ukraińską). Zasadniczy podział kulturowy, społeczny, polityczny biegnie wzdłuż linii katolicy-prawosławni, a nie Polacy-Białorusini, Polacy-Ukraińcy czy Białorusini-Ukraińcy. Jest to potwierdzeniem, w skali regionalnej, zachodzących na świecie przekształceń społeczno-kulturowych. Procesom globalizacji i unifikacji polityczno-gospodarczej Europy i świata towarzyszy jednocześnie narastająca świadomość różnic cywilizacyjnych, zwłaszcza dotyczących kwestii religijnych. Podział ten jest niewątpliwie pogłębiany położeniem Podlasia na granicy – a raczej na strefowym pograniczu dzielącym południkowo Europę – pomiędzy zachodnim („łacińskim”) i wschodnim („bizantyjskim”) chrześcijaństwem.

Biegąca w przybliżeniu wzdłuż granicy Polski z Białorusią i Ukrainą linia podziału kształtującego się na podstawie tradycji zachodniego chrześcijaństwa oraz wpływów kultury prawosławnej jest najtrwalszą linią podziału kontynentu europejskiego (Eberhardt 2004, Bański 2008). Od 2004 r. jest ona dodatkowo wzmocniona – w sensie dosłownym (techniczne środki ochrony granic) oraz prawnym (przepisy wizowe) – funkcją zewnętrznej granicy UE, w wyniku czego podlaskie pogranicze w sensie kulturowym i politycznym można obecnie

traktować jako rubieżę Europy Zachodniej, a wschodnią granicę UE jako główną oś podziału Europy. W wyniku akcesji Polski i Litwy do UE oraz pozostawienia poza jej strukturami Białorusi, na Podlasiu nastąpiło wyraźne zróżnicowanie pogranicza polsko-litewskiego oraz polsko-białoruskiego.

Granica polsko-białoruska pełni aktualnie funkcję bariery między całkowicie odmiennymi realiami politycznymi, ekonomicznymi, prawnymi, społecznymi, kulturowymi. Wyraźnie dzieli nie tylko społeczeństwo polskie i białoruskie, ale także Białorusinów żyjących po obu stronach granicy. Różnicuje nie tylko pod względem formalnym, ale także kulturowym, mentalnym i gospodarczym, w stopniu większym niż w przypadku granicy z Ukrainą, i w sposób zupełnie nieporównywalny do funkcji granicy polsko-litewskiej. Z pewnością można ją określić jako jedną z najsilniejszych barier cywilizacyjnych we współczesnej Europie.

Paradoksalnie, w konsekwencji prowadzonej przez prezydenta Łukaszenkę od kilkunastu lat polityki zmierzającej do wynarodowienia Białorusinów przez likwidację białoruskich symboli narodowych, ograniczanie języka białoruskiego (zwłaszcza w szkolnictwie), likwidację niezależnych białoruskich organizacji i mediów, obecnie łatwiej być Białorusinem w Rzeczypospolitej Polskiej niż w Republice Białorusi. Dlatego też państwo białoruskie nie jest tak istotnym punktem odniesienia dla Białorusinów z Podlasia, jak zagraniczna ojczyzna dla Litwinów czy Ukraińców (Barwiński 2012). Badania socjologiczne potwierdzają, że przedstawiciele mniejszości białoruskiej jako swoją macierzystą ojczyznę powszechnie postrzegają Polskę, a nie Białoruś. Z państwem polskim czują bardzo silny związek emocjonalny, historyczny i polityczny, a społeczeństwo polskie oceniają zdecydowanie bardziej pozytywnie niż ludność białoruską mieszkającą za wschodnią granicą. W tej sytuacji w kontaktach zewnętrznych powszechnie włączają się w rolę obywateli polskich, a nie mniejszości białoruskiej (Sadowski 1995). Potwierdzają to badania C. Żołądowskiego (2003) i M. Bieńkowskiej-Ptasznik (2007) porównujące mniejszość litewską oraz białoruską. Zgodnie stwierdzają, że Litwini identyfikują swą stolicę z Wilnem, mają wyraźne poczucie związku z państwem litewskim, są silnie zaangażowani w to, co dzieje się na Litwie. Białorusini natomiast stolicę identyfikują z Warszawą, ewentualnie z Białymstokiem, w niewielkim, marginalnym stopniu utożsamiają się z państwem białoruskim. Ich stosunek do zagranicznej ojczyzny rzadko cechują pozytywne emocje. Sytuację na Białorusi, a zwłaszcza politykę prezydenta Łukaszenki, oceniają na ogół obojętnie lub krytycznie. Negatywną ocenę sytuacji politycznej na Białorusi wśród podlaskich Białorusinów potwierdzają także badania P. Kępki (2009), lecz jedynie w odniesieniu do młodych i lepiej wykształconych respondentów, zdecydowanie popierających demokra-

tyczną opozycję. Wśród starszych, prawosławnych mieszkańców Podlasia, dominowały pozytywne oceny systemu politycznego na Białorusi.

Zróznicowane postawy mniejszości białoruskiej wobec Białorusi przekładają się także na jej odmienne postrzeganie przez liderów białoruskich organizacji. Wśród działających w Polsce organizacji mniejszości ukraińskiej i litewskiej nie ma praktycznie żadnych różnic i podziałów dotyczących relacji z zagraniczną ojczyzną, natomiast wśród organizacji białoruskich stosunek do Republiki Białorusi, jej władz i systemu politycznego jest jedną z najważniejszych kwestii spornych i główną (obok oceny okresu PRL) linią podziału oraz konfliktu. Białoruskie Towarzystwo Społeczno-Kulturalne (BTSK) konsekwentnie utrzymuje przyjazne relacje z władzami białoruskim, mimo że skala wsparcia władz w Mińsku dla działalności BTSK (m.in. pomoc w wyposażeniu amatorskich zespołów ludowych, szkolenia dla nauczycieli) jest nieporównywalna mniejsza niż np. władz w Wilnie dla organizacji litewskich. Natomiast działacze organizacji białoruskich powstałych w latach 90. XX w., opozycyjnych do BTSK, zdecydowanie negatywnie oceniają władze białoruskie, podkreślają, że z „oficjalną Białorusią” nie utrzymują żadnych kontaktów i nie prowadzą żadnej współpracy. Tak jak działacze stowarzyszeń białoruskich odmiennie oceniają rzeczywistość polityczną na Białorusi, tak też różnią się w ocenie sytuacji mniejszości białoruskiej po akcesji Polski do UE. Przewodniczący BTSK uważa, że przyjęcie Polski do UE nic nie zmieniło w położeniu mniejszości białoruskiej, natomiast działacze innych organizacji podkreślają pozytywną rolę europejskich standardów prawnych w ochronie praw mniejszości narodowych oraz lepszą ochronę mniejszości po akcesji do UE (Barwiński 2012, 2013).

Z kolei władze litewskie, ograniczając prawa mniejszości narodowych (w tym polskiej) na własnym terytorium, jednocześnie w różnej formie – finansowej, organizacyjnej, politycznej – wspierają Litwinów poza granicami. Niewielka liczebność Litwinów w Polsce, ich koncentracja terytorialna oraz stosunkowo korzystna sytuacja ekonomiczna istotnie zwiększają efektywność tej pomocy. Zaangażowanie władz litewskich wyraża się m.in. przeznaczaniem znacznych nakładów finansowych na działalność mniejszości, zwłaszcza na kwestie związane z umacnianiem tożsamości, edukacją oraz rozwojem instytucji narodowych. Dla mniejszości litewskiej w Polsce głównymi konsekwencjami akcesji Polski i Litwy do UE jest intensyfikacja kontaktów instytucjonalnych z zagraniczną ojczyzną oraz możliwość swobodnego przekraczania granicy państwowej, co dla społeczności żyjącej od dziesięcioleci w strefie przygranicznej ma fundamentalne znaczenie. Zwłaszcza że nie tylko w okresie PRL, ale praktycznie od początku lat 20. XX w. ta bliskość geograficzna nie przekładała się na możliwość wzajemnych kontaktów. Granica polsko-litewska przez kilkadziesiąt lat była bardzo szczelną barierą, uniemożliwiająca nie tylko normalną

współpracę transgraniczną, ale także odwiedziły rodziny mieszkającej kilka czy kilkanaście kilometrów dalej. Dlatego dla mieszkańców na Suwalszczyźnie Litwinów najważniejszym aspektem integracji europejskiej jest – w sensie dosłownym i praktycznym – integracja pogranicza polsko-litewskiego (Barwiński 2013).

5. Wnioski

Podlasie jest zarówno pograniczem zewnętrznym (międzypaństwowym, Unii Europejskiej), jak i wewnętrznym (narodowościowym, wyznaniowym, językowym, kulturowym) jako region zamieszkiwania autochtonicznych mniejszości narodowych oraz ich kontaktów z polską większością.

Z perspektywy geograficznej i historycznej, jedną z najbardziej interesujących cech podlaskiego pogranicza narodowościowo-wyznaniowego jest jego niezwykła stabilność, czyli nieznaczna zmienność w historycznie długim okresie. Dotyczy to w głównej mierze przebiegu pogranicza katolicko-prawosławnego. Podział Podlasia na część zachodnią, z przewagą ludności rzymskokatolickiej, oraz wschodnią, z dominacją wyznawców prawosławia, istnieje już kilkaset lat. Natomiast strefa pogranicza narodowościowego – polsko-białorusko-ukraińskiego – jest współcześnie wyraźnie przesunięta w kierunku wschodnim. Odmienny przebieg obu rodzajów pogranicza jest w dużej mierze spowodowane postępującą asymilacją narodowościową wśród zamieszkującej Podlasie ludności wschodniosłowiańskiej i wynikającą z tego powszechnością typu tożsamości „Polak-prawosławny” (Barwiński 2004, 2005a, b).

Według zaproponowanej przez M. Kotera (1995) typologii pograniczy w zależności od genezy i charakteru zamieszkującej je ludności, pogranicze narodowościowo-wyznaniowe na południowo-wschodnim Podlasiu należy zaklasyfikować jako strefę kontaktu pokrewnych ekumen narodowych, w tym przypadku polskiej, białoruskiej oraz ukraińskiej. Pokrewieństwo tworzących to pogranicze narodowości prowadzi do upodabniania językowego i kulturowego ludności oraz do stopniowego zatracania poczucia odrębności narodowej poszczególnych społeczności, co z kolei powoduje asymilację do społeczności większościowej, dużej zmienności deklaracji narodowościowych, poczucia przynależności jednocześnie do dwóch narodowości oraz deklarowania się jako „tutejsi”. Niezwykle istotne jest wówczas zróżnicowanie wyznaniowe, które stanowi często podstawowy element pozwalający zachować odrębność. Dlatego współcześnie na Podlasiu dużo wyraźniejsze jest zróżnicowanie katolicko-prawosławne niż polsko-białoruskie czy białorusko-ukraińskie.

Według tej samej typologii (Koter 1995), pogranicze polsko-litewskie na Suwalszczyźnie można natomiast zaklasyfikować jako strefę kontaktu różnią-

cych się ekumen narodowych. Taki typ pogranicza kształtuje się pomiędzy grupami o istotnych różnicach kulturowych lub językowych, a wzajemne przenikanie się odmiennych narodowości nie prowadzi do utraty odrębności lub upodobnienia językowego. Mimo tożsamości wyznaniowej, autochtonizmu oraz wielowiekowych wspólnych dziejów historycznych z narodem i państwem polskim, mniejszość litewska bardzo wyraźnie odróżnia się od Polaków. Litwini należą obecnie do najlepiej zorganizowanych i zintegrowanych mniejszości narodowych w Polsce, z silnym poczuciem tożsamości narodowej i relatywnie wysoką odpornością na asymilację.

Pogranicza, zwłaszcza silnie zróżnicowane pod względem narodowościowym, religijnym, językowym i kulturowym, są bardzo często utożsamiane z obszarami niestabilnymi, konfliktogennymi, na których dochodziło w przeszłości – i nadal dochodzi – do antagonizmów pomiędzy zamieszkującymi je narodami. Przekonanie to wzmożło się w ciągu ostatnich dekad, kiedy w wielu regionach środkowej i wschodniej Europy doszło do rozbudzenia nacjonalizmów, tendencji separatystycznych, ponownego uaktywnienia się historycznych sporów. Jednak nie zawsze europejskie pogranicza muszą być stereotypowo utożsamiane z obszarami konfliktów, niechęci, a nawet nienawiści pomiędzy zamieszkującymi je narodami. Sytuacja taka ma miejsce m.in. na Podlasiu, gdzie istnieją wielowiekowe tradycje wspólnego zamieszkiwania zróżnicowanych społeczności. W wyniku przemian politycznych i osadniczych, proporcje pomiędzy poszczególnymi kategoriami etniczno-kulturowymi ulegały zmianom, ale odbywały się one w sposób ewolucyjny, nie powodując społecznie odczuwalnych wstrząsów. Zróżnicowanie narodowościowe i wyznaniowe, ścieranie się fal migracyjnych i wzorców kulturowych, napływających z różnych stron, spowodowało, że Podlasie jest obecnie typowym przykładem pogranicza kulturowego, na którym wytworzyła się specyficzna postawa mieszkańców – ludzi pogranicza. Mieszkający tam „człowiek pogranicza” jest tolerancyjny, wielokulturowy, posługuje się różnymi językami lub gwarami, posiada wśród rodziny i znajomych osoby różnych wyznań i narodowości, często odczuwa przynależność jednocześnie do dwóch narodów i kultur, uczestniczy w świątach, obrzędach i zwyczajach różnych społeczności, jest silnie przywiązany do zamieszkiwanego regionu, własnej „małej ojczyzny” (Nikitorowicz 1995, Sadowski 1995, Plit 2008, Awramiuk 2011).

A. Sadowski (1995) na podstawie wyników własnych, wieloletnich badań socjologicznych, prowadzonych wśród mieszkańców Białostoczczyzny, wysunął tezę, że na Podlasiu „[...] wytworzyły się określone reguły międzyetnicznego współżycia, powodując istnienie społecznego ładu, w którym istniejące różnice są uświadamiane, ale nie powodują społecznych konfliktów”. Zostało to potwierdzone m.in. badaniami M. Barwińskiego (2004), które pokazują bardzo

wysoką – przynajmniej deklarowaną – tolerancję dla poszczególnych narodowości oraz subiektywne przekonanie większości respondentów (zwłaszcza na obszarach wiejskich) o braku konfliktów etniczno-religijnych. Niestety ten idylliczny obraz podlaskiego pogranicza został w ostatnich latach zaburzony m.in. kilkukrotnym niszczeniem dwujęzycznych polsko-litewskich oraz polsko-białoruskich tablic z nazwami miejscowości, profanowaniem żydowskich cmentarzy, podpaleniem Centrum Kultury Muzułmańskiej oraz powtarzającymi się rasistowskimi atakami na imigrantów w Białymstoku.

Literatura

- Atlas gwar wschodniosłowiańskich Białostoczczyzny*, 1980, t. 1, Glinka S., Obrębska-Jabłońska A., Siatkowski J. (red.), Wrocław–Warszawa–Kraków–Gdańsk.
- Awramiuk A., 2011, *Niematerialne aspekty krajobrazu kulturowego pogranicza na przykładzie wybranych tradycji mieszkańców Podlasia*, „Prace Komisji Krajobrazu Kulturowego”, 15, s. 327–337.
- Babiński G., 1997, *Pogranicze polsko-ukraińskie. Etniczność, zróżnicowanie religijne, tożsamość*, Kraków.
- Bański J., 2008, *Polska i Europa Środkowo-Wschodnia w koncepcjach podziału Europy*, [w:] Eberhardt P. (red.), *Problematyka geopolityczna ziem polskich*, Prace Geograficzne, 218, Warszawa, s. 121–134.
- Barwiński M., 2001a, *Stereotypy narodowościowo-religijne na Podlasiu*, [w:] Lesiuk W., Trzcielińska-Polus A. (red.), *Colloquium Opole 2000 – Stereotypy i uprzedzenia w stosunkach między Polakami, Niemcami i Czechami*, Opole, s. 192–199.
- Barwiński M., 2001b, *Contemporary national and religious diversification of inhabitants of the Polish-Belorussian Borderland – the case of the Hajnówka District*, [w:] Koter M., Heffner K. (red.), *Changing role of border areas and regional policies*, Region and Regionalism, 5, Opole–Łódź, s. 180–184.
- Barwiński M., 2002, *Pogranicze w ujęciu geograficzno-socjologicznym – zarys problematyki*, „Acta Universitatis Lodzianensis, Folia Geographica Socio-Oeconomica”, 4, s. 11–23.
- Barwiński M., 2004, *Podlasie jako pogranicze narodowościowo-wyznaniowe*, Łódź.
- Barwiński M., 2005a, *Współczesne stosunki narodowościowo-religijne na Podlasiu*, [w:] Majakowski M., Wojakowski D. (red.), *Granice i pogranicza nowej Unii Europejskiej. Z badań regionalnych, etnicznych i lokalnych*, Kraków, s. 172–194.
- Barwiński M., 2005b, *The contemporary ethnic and religious borderland in Podlasie Region*, [w:] Koter M., Heffner K. (red.), *Historical, ethnic and geographical problems of borderlands*, Region and Regionalism, 7 (2), Opole–Łódź, s. 81–90.
- Barwiński M., 2008, *Wpływ granic oraz uwarunkowań politycznych na zmiany struktury narodowościowej i wyznaniowej na przykładzie Podlasia*, [w:] Kulesza M. (red.), *Czas i przestrzeń w naukach geograficznych. Wybrane problemy geografii historycznej*, Łódź, s. 48–65.

- Barwiński M., 2011, *Ukraińcy na Podlasiu – geneza, kontrowersje, współczesność*, „Acta Universitatis Lodzensis. Folia Geographica Socio-Oeconomica”, 11, s. 123–144.
- Barwiński M., 2012, *Stosunki międzypaństwowe Polski z Ukrainą, Białorusią i Litwą po 1990 roku w kontekście sytuacji mniejszości narodowych*, „Studia z Geografii Politycznej i Historycznej”, 1: Granice – mniejszości narodowe i religijne – dziedzictwo, s. 139–166.
- Barwiński M., 2013, *Geograficzno-polityczne uwarunkowania sytuacji Ukraińców, Łemków, Białorusinów i Litwinów w Polsce po 1944 roku*, Łódź.
- Barwiński M., 2014a, *Struktura narodowościowa Polski w świetle wyników spisu powszechnego z 2011 roku*, „Przegląd Geograficzny”, 86 (2), s. 217–242.
- Barwiński M., 2014b, *Mniejszość litewska w Polsce. Studium przypadku gminy Puńsk*, „Studia Obszarów Wiejskich”, 35, s. 137–153.
- Bieńkowska-Ptasznik M., 2007, *Polacy – Litwini – Białorusini. Przemiany stosunków etnicznych na północno-wschodnim pograniczu Polski*, Białystok.
- Chlebowczyk J., 1983, *O prawie do bytu małych i młodych narodów*, Warszawa –Kraków.
- Eberhardt P., 2004, *Koncepcja granicy między cywilizacją zachodniego chrześcijaństwa a bizantyjską na kontynencie europejskim*, „Przegląd Geograficzny”, 76 (2), s. 169–187.
- Głoger Z., 1903, *Geografia historyczna ziem dawnej Polski*, Kraków.
- Goss K., 2001, *Struktura wyznaniowa mieszkańców byłego województwa białostockiego*, „Pogranicze. Studia społeczne”, 10, s. 114–136.
- Hawryluk J., 1999, *„Kraje ruskie Bielsk, Mielnik, Drohiczyn”. Rusini-Ukraińcy na Podlasiu – fakty i kontrowersje*, Kraków.
- Kępką P., 2009, *Postawy polityczne ludności prawosławnej w województwie podlaskim*, praca magisterska napisana w Katedrze Geografii Politycznej i Studiów Regionalnych UŁ pod kierunkiem M. Barwińskiego, Łódź.
- Koter M., 1993, *Geographical classifications of ethnic minorities*, [w:] Gosar A. (red.), *Geography and ethnicity*, Geographica Slovenica, No. 24, Ljubljana, s. 123–138.
- Koter M., 1995, *Ludność pogranicza – próba klasyfikacji genetycznej*, „Acta Universitatis Lodzensis, Folia Geographica”, 20, s. 239–246.
- Koter M., 1997, *Kresy państwowe – geneza i właściwości w świetle doświadczeń geografii politycznej*, [w:] Handke K. (red.), *Kresy – pojęcie i rzeczywistość*, Warszawa, s. 9–52.
- Ludność w województwie podlaskim. Stan i struktura demograficzno-społeczna. Narodowy Spis Powszechny Ludności i Mieszkań 2011*, 2013, GUS, Białystok.
- Mironowicz E., 1992, *Świadomość narodowa społeczności prawosławnej Białostoczczyzny*, „Zeszyty Naukowe Instytutu Nauk Politycznych UW”, 17, s. 109–142.
- Mironowicz E., 2010, *Białorusini*, [w:] Dudra S., Nitschke B. (red.), *Mniejszości narodowe i etniczne w Polsce po II wojnie światowej*, Kraków, s. 66–90.
- Nikitorowicz A., 1995, *Pogranicze tożsamości – edukacja międzykulturowa*, Białystok.
- Nikitorowicz A., 2012, *Mniejszość ukraińska w warunkach przeobrażeń ze szczególnym uwzględnieniem narodu kulturowego*, „Pogranicze. Studia społeczne”, 19, s. 73–95.

- Pawluczuk W., 1999, *Pogranicze narodowe czy pogranicze cywilizacyjne?*, „Pogranicze. Studia Społeczne”, 8, s. 23–32.
- Piskozub A., 1987, *Dziedzictwo polskiej przestrzeni. Geograficzno-historyczne podstawy struktur przestrzennych ziem polskich*, Wrocław.
- Plit F., 2008, *Województwo podlaskie – region pogranicza*, [w:] Świątek D., Bednarek M., Siłka P. (red.), *Współczesne problemy badawcze geografii polskiej – geografia człowieka*, „Dokumentacja Geograficzna”, 36, s. 7–14.
- Sadowski A., 1991, *Społeczne problemy wschodniego pogranicza*, Białystok.
- Sadowski A., 1995, *Pogranicze polsko-białoruskie. Tożsamość mieszkańców*, Białystok.
- Sadowski A., 1997, *Mieszkańcy północno-wschodniej Polski. Skład wyznaniowy i narodowościowy* [w:] Kurcz Z. (red.), *Mniejszości narodowe w Polsce*, Wrocław, s. 7–42.
- Sakson A., 1990, *Mazurzy – społeczność pogranicza*, Poznań.
- Sobczyński M., 2000, *Struktura narodowościowo-wyznaniowa Polski*, „Acta Universitatis Lodzianensis, Folia Geographica Socio-Oeconomica”, 3, s. 157–174.
- Wiśniewski J., 1977, *Osadnictwo wschodniosłowiańskie Białostoczczyzny – geneza, rozwój oraz zróżnicowanie i przemiany etniczne*, „Acta Baltico-Slavica”, 11, s. 7–80.
- Żołędowski C., 2003, *Białorusini i Litwini w Polsce, Polacy na Białorusi i Litwie. Uwarunkowania współczesnych stosunków między większością i mniejszościami narodowymi*, Warszawa.

Strony internetowe

- http://old.stat.gov.pl/gus/8185_PLK_HTML.htm: Ludność według deklarowanej narodowości oraz województw w 2002 roku (15.06.2007).
- <http://stat.gov.pl/obszary-tematyczne/ludnosc/narodowy-spis-powszechny-ludnosci-i-mieszkan-2011/wybrane-tablice-dotyczace-przynaloznosci-narodowo-etnicznej-jezyka-i-wyznania-nsp-2011,27,1.html> (24.04.2014).
- <https://mniejszosci.narodowe.mac.gov.pl/>: Mniejszości narodowe i etniczne. Ministerstwo Administracji i Cyfryzacji (24.04.2014).

Podlasie as the borderland region

Summary

Podlasie, a historical and geographical region in eastern Poland, has been for centuries a political and national borderland where Polish, Lithuanian, Belorussian and Ukrainian ethnic elements intermingled. This resulted in a very durable ethnic, religious and cultural borderland in Podlasie. It was formed by a number of ethnic and religious communities that have inhabited this region since a remote past and influenced each other thus making the region a maze of nations, religions, languages and cultures. The ethnic and religious diversity of the region was determined by frequent changes in political linking of Podlasie and several waves of various settlers – a usual phenomenon in the region that was, particularly in the Middle Ages, a kind of frontier of Poland, Lithuania and Russia.

Ethnic borderland in Podlasie is the most diversified region in Poland in respect of nationality, culture and religion. It forms both an interstate borderland between Poland and Belarus and an internal ethnic, religious, cultural and linguistic borderland. Predominant nations are Poles and Belorussians but the presence of Ukrainians, Lithuanians, Tatars, Romanies, Russians and Karaites, which makes the region a maze of nations. The religious mosaic is not so striking, nevertheless it is the only province of Poland where the Roman Catholics are outnumbered by followers of another religion, namely the Orthodox.

The national and religious borderland in Podlasie is a zone with many transitory areas where different national, religious, linguistic and cultural groups overlap. There are hardly any clear dividing lines separating particular national and religious groups. In Podlasie various communities, in many cases closely related to each other, coexist side by side.

Borderland zone are usually extensive areas where ethnic divisions tend to fade away. The whole area of north-eastern Poland, including Podlasie can be considered to be such a borderland zone. Here, several nationalities and religions are separated by more or less vast transitory belts rather than definite dividing lines. Sometimes such transitory areas gave rise to some new derivative communities.

Key words: Podlasie, borderland, political geography, ethnic minorities.

Marek Barwiński, prof. nadzw. dr hab.

Katedra Geografii Politycznej i Studiów Regionalnych, Wydział Nauk Geograficznych,
Uniwersytet Łódzki, 90-142 Łódź, ul. Kopcińskiego 31