

Tadeusz Malinowski

Wczesnośredniowieczne hetki czy wirujące kostki

Słupskie Studia Historyczne 1, 3-13

1993

Artykuł został zdigitalizowany i opracowany do udostępnienia w internecie przez Muzeum Historii Polski w ramach prac podejmowanych na rzecz zapewnienia otwartego, powszechnego i trwałego dostępu do polskiego dorobku naukowego i kulturalnego. Artykuł jest umieszczony w kolekcji cyfrowej bazhum.muzhp.pl, gromadzącej zawartość polskich czasopism humanistycznych i społecznych.

Tekst jest udostępniony do wykorzystania w ramach dozwolonego użytku.

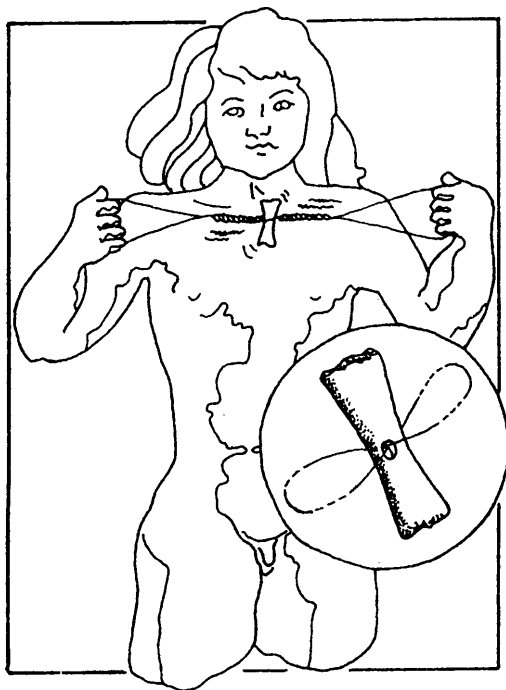
Tadeusz Malinowski

WCZESNOSREDNIOWIECZNE HETKI CZY WIRUJĄCE KOSTKI?

Wśród problemów odnoszących się do współpracy archeologii i muzykologii poczesne miejsce zajmuje kwestia interpretacji niektórych przedmiotów odkrywanych w trakcie wykopalisk, zatem określanie ich jako instrumentów muzycznych bądź narzędzi dźwiękowych. Nie zawsze jest to łatwe, a niekiedy jest to wręcz niemożliwe. Przecież nawet w wysoce profesjonalnych kompozycjach muzycznych doby nowożytnej oraz czasów nam współczesnych zdarza się okazjonalne, wtórne wykorzystywanie w charakterze narzędzi dźwiękowych przedmiotów przeznaczonych do pełnienia funkcji zupełnie nie związanych z muzyką (np. fragmentu żelaznej szyny kolejowej, piły żelaznej używanej przy ścinaniu drzew, butelek szklanych i wielu innych). Zapewne jeszcze częściej okazjonalną, wtórną funkcję narzędzia dźwiękowego pełniły rozmaite przedmioty u pradziejowych społeczeństw prymitywnych (zwłaszcza niektóre ozdoby metalowe pełniły funkcję brząkała), choć przecież już w górnym paleolicie pojawiają się wyspecjalizowane instrumenty muzyczne oraz narzędzia dźwiękowe o różnym zastosowaniu.

Sprawa, którą chcę w tym kontekście poruszyć, odnosi się do wczesnosredniowiecznych przedmiotów wykonywanych głównie z kości śródstopia świni, mających mniej więcej pośrodku długości przewiercony lub wycięty otwór. Przedmioty te, licznie występujące w Polsce, są ponadto znane z wielu innych krajów - np. Czecho-Słowacji (V. Hruby 1957, s. 178), Niemiec (E.Schuldt 1980, s. 70), Szwecji (C.Lund 1981, s. 256-257, tabl. 6c; 1984, s. 22-23), Anglii (J.V.S.Megaw 1984, s. 349-350), Irlandii (A.Buckley 1988, s. 155-156), Danii i Holandii (D.H.R.Spennemann 1988, s. 23)

oraz Francji (C.Homo-Lechner 1989, s. 72). W przykładowo podanych krajach - z wyjątkiem Niemiec - są to znaleziska dość rzadkie. Choć też często interpretuje się owe zabytki jako hetki do spinania odzieży (np. J.Kostrzewski 1962, s.228) względnie ściślej kożuchów (W.Hensel 1987, s. 568), to jednak - na podstawie analogicznych przedmiotów znanych w kulturze ludowej Słowian i wielu innych społeczeństw (K.Moszyński 1968, s. 596; C.Lund 1981, s. 257) - część badaczy dopatruje się w nich aerofonów (np. V.Hrubý 1957, s. 178; W.Kamiński 1971, s. 47; C.Lund 1981, s. 256-257; 1984, s. 22-23; D.Staššíková-Štukovská 1981, s. 398-399; D.Bialeková 1984, s. 201; D.H.R.Spennemann 1988, s. 27-28), mianowicie tzw. wirujących kostek (rys. 1).

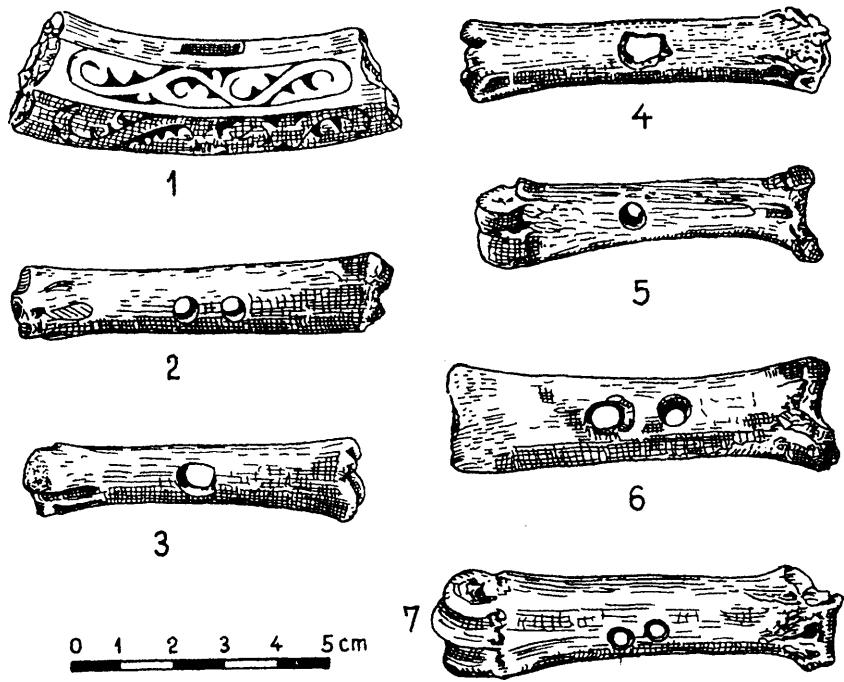


Ryc. 1. Sposób posługiwania się tzw. wirującą kostką. Wg C.Lund

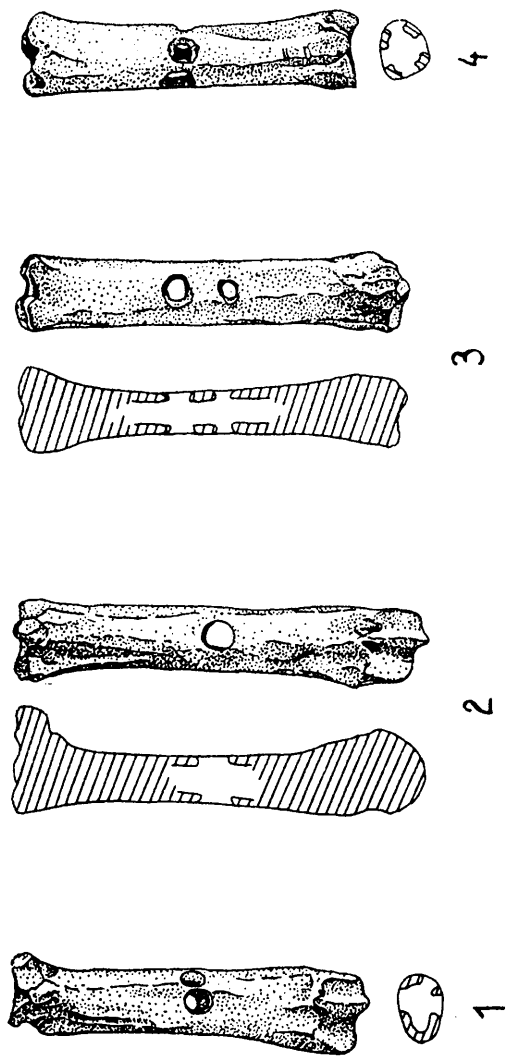
Miałem już okazję zakwestionować tę ostatnią interpretację (T.Malinowski 1986, s. 252-253), obecnie chciałbym poszerzyć zestawienie swoich wątpliwości w jej zakresie. Po pierwsze zatem - interesujące mnie obecnie przedmioty są na ziemiach polskich często spotykane, a na niektórych stanowiskach archeologicznych zbadanych w szerszym zakresie bardzo liczne. Na przykład nawarstwienia wczesnośredniowiecznego grodu w Opolu, zbadane na powierzchni ok. 1000 m² i datowane od schyłku X w. po połowę XIII w., dostarczyły aż 144 owych przedmiotów (J.Bukowska-Gedigowa, B.Gediga 1986, s. 346-354; por. też M.Norska-Gulkowa 1985, s. 245-247). Występowały one w każdym poziomie chronologicznym grodu, zawsze stanowiąc zdecydowaną większość wśród innych wyrobów z kości. Z kolei niepełne dane, odnoszące się tylko do 9 spośród 17 stwierdzonych poziomów osadniczych i mieszczące się w latach od 1115 do 1308, uzyskane w wykopach o łącznej powierzchni 315 m² na terenie podgrodzia w Gdańsku, informują o pozyskaniu 52 interesujących mnie przedmiotów (K.Jażdżewski 1955). One również występowały na każdym poziomie osadniczym. Sporo, bo 16 omawianych przedmiotów znaleziono też w trakcie badań na terenie grodu i podgrodzia na Ostrowie Lednickim koło Gniezna (A.Wrzosek 1961, s. 250). Podobną sytuację stwierdzono także w odniesieniu do dwóch stanowisk północnoniemieckich - Szlezwiku i Haithabu; w pierwszym znaleziono 68 takich przedmiotów, w drugim - 52 (por. D.H.R.Spennemann 1988, s.23). Pierwsze nasuwające się spostrzeżenie polega więc na tym, że gdyby przyjąć "muzykologiczną" interpretację tych przedmiotów, to należałoby w konsekwencji uznać, że mieszkańcy Opoli, Gdańska, a nawet Ostrowa Lednickiego (a w Niemczech - Szlezwiku i Haithabu) byli wręcz maniakami w posługiwaniu się tymi bardzo prymitywnymi aerofonami - wirującymi kostkami. Bardziej natomiast stateczni byłiby mieszkańcy innych ówczesnych osiedli, w których przedmioty te wystąpiły rzadziej. Oczywiście tego rodzaju konkluzja nie wydaje się prawdopodobna.

Po drugie - z grodziska w Tumie koło Łęczycy, oprócz przedmiotów analogicznych do omawianych do tej pory, znany jest ponadto okaz (ryc. 2,1) z lekko wygiętej kości, zdobiony na powierzchni (A.Nadolski 1952, s. 183, tabl. 146a; J.Kostrzewski 1962, s. 228). Pierwsza cecha uniemożliwia - jak się wydaje - wykorzystywanie go w charakterze aerofonu. Dalej - wśród licznych okazów z Gdańska (ryc. 3), a także np. wśród mniej powszechnych w Poznaniu (W.Hensel, A.Niesiołowska, J.Zak 1959, s. 52), w wielkopolskim Gieczu (B.Kostrzewski 1952, s. 167) czy nadbałtyckim Wolinie (E.Cnotliwy 1958, s. 215 i 234) natrafiono - oprócz okazów z jednym otworem - na zabytki zaopatrzone w dwa otwory równoległe lub "poprzeczne (ryc. 2,2-7). Ta okoliczność sprawia, że i one nie mogły być wykorzystywane w charakterze aerofonów: drugi otwór jest w ich przypadku zupełnie zbędny. Drugie zatem spostrzeżenie prowadzi do wniosku, że przedmioty z dwoma otworami (oraz wcześniej wspomniany zabytek zdobiony) mogły natomiast - podobnie jak niezdobione okazy z jednym otworem - być używane w charakterze hetek do spinania odzieży, w tym zwłaszcza kożuchów. I chyba taka właśnie była funkcja owych przedmiotów.

Można jednak postawić pytanie, dlaczego upowszechnienie tych kościanych hetek było tak nierównomierne w obrębie chociażby zachodnich rejonów Polski - skąd pochodzi większość przytoczonych przykładów - nie mówiąc już o odleglejszych terenach. Wydaje się, że można tu jedynie snuć pewne przypuszczenia o wąskich regionalnych zwyczajach w tym względzie, o tym wreszcie, że gdzie indziej częściej używano hetek wykonanych z drewna - a taka, pomijając nieliczne okazy kościane z jednym otworem, jest znana (ryc. 4,3) z grodu wczesnośredniowiecznego w Szczecinie (E.Cnotliwy, R.Rogosz 1983, s.129). Może być zresztą, że częściej do spinania odzieży używano hetek drewnianych jeszcze innych kształtów, wrzecionowatych z przewężeniem pośrodku jakich trzy egzemplarze (ryc. 4, 2) znaleziono w tymże Szczecinie

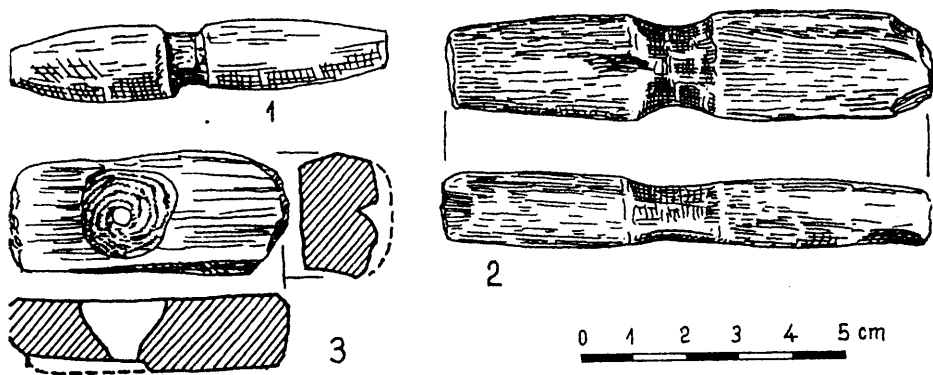


Ryc. 2. Wczesnośredniowieczne hetki kościane. 1- Tum, gm. Góra Świętej Małgorzaty, woj. Płock (wg J. Kostrzewskiego), 2 i 3 - Poznań (wg W. Hensla, A. Niesiołowskiej i J. Żaka), 4-7 - Wolin, m. Wolin, woj. Szczecin (wg E. Cnotliwego)



Ryc. 3. Wczesnośredniowieczne hetki kościane. 1-4 - Gdańsk, stan. 1 (wg archiwum Muzeum Archeologicznego w Gdańsku). 1 - nr inw. pol. 1031 GD, 2 - 1950:4617, 3 - 1950:1341, 4 - 1954:1940

(E.Cnotliwy, R.Rogosz 1983, s. 143; M.Rulewicz 1983, s. 278).
 Mają one zresztą swą rogową replikę (ryc. 4,1) wśród znalezisk
 na wspomnianym już Ostrowie Lednickim (A.Wrzosek 1961, s. 250 i
 254) Wszystkie świadczą o tym, że sposób spinania odzieży przy
 użyciu hetek był stosowany we wczesnym średniowieczu.



Ryc. 4. Wczesnośredniowieczne hetki drewniane (2 i 3) i rogowa (1). 1 - Ostrów Lednicki (Lednogóra), gm. Łubowo, woj. Poznań (wg A.Wrzoska), 2 i 3 - Szczecin (wg E.Cnotliwego i R.Rogosza)

To wszystko, co do tej pory powiedziałem na temat wczesnośredniowiecznych przedmiotów kościanych (w tym owych zaopatrzonych w jeden otwór), przekonuje, że ich główną funkcją było najpewniej spinanie odzieży. Nie oznacza to przecież, że okazjonalnie, wtórnie nie mogły być one (te z jednym otworem) używane we wczesnym średniowieczu także do wydawania buczonego, brzęczącego dźwięku, ale to nie była ich zasadnicza funkcja i nie można każdego znaleziska interesujących nas przedmiotów wiązać ze sprawami muzycznymi. Być może też, że tak głębokie wczesnośredniowieczne korzenie mają wirujące kostki znane w kulturze ludowej doby nowożytnej, być może, gdyż nie wolno przecież wykluczyć zupełnie niezależnego od siebie podobieństwa tych tak bardzo zróżnicowanych chronologicznie, bardzo prymitywnych przedmiotów. Jak do tej pory nie znam bowiem analogicznych okazów z okresu dzielącego wczesne średniowiecze i wieki XIX oraz XX, z których pochodzą wirujące kostki potwierdzone etnograficznie.

Na koniec krótka uwaga: zdarzało mi się już apelować do archeologów o ściślejszą współpracę z muzykologami, zwłaszcza instrumentologami, w sprawie właściwej interpretacji znalezisk podejrzewanych o to, że są instrumentami muzycznymi lub narzędziami dźwiękowymi (T.Malinowski 1981; 1988). Obecnie wypada mi nieco odwrócić sytuację: otóż również muzykolodzy, pragnący możliwie głęboko wniknąć w świat muzyki i w ogóle dźwięków społeczeństw pradziejowych oraz wczesnośredniowiecznych, winni niekiedy ostrożniej i po wnikliwszych, a nie pobieżnych konsultacjach archeologicznych i etnograficznych podejmować próby łączenia niektórych znalezisk wykopaliskowych z instrumentarium muzycznym. Piszę zaś o tym dlatego, gdyż to właśnie przede wszystkim muzykologowie są obecnie zwolennikami traktowania przedziurawionych kości śródstopia świni, zabytków z okresu wczesnego średniowiecza, jako ówczesnych wirujących kostek¹.

1. Jest to fragment komunikatu pt. *Les problèmes de la coopération entre l'archéologie et la musicologie*, przedstawionego we wrześniu 1991 r. na XII Międzynarodowym Kongresie Nauk Pra- i Protohistorycznych w Bratysławie.

Literatura

Bialeková D.

- 1984 *K problematike veľkomaravského hudobného inštrumentára z hľadiska archeologických nálezov na Slovensku*, (w:) *Zborník prac L'udmile Kraskovskej (k životnému jubileu)*, Bratislava, s.196-210

Buckley A.

- 1988 *Musical instruments from medieval Dublin: a preliminary survey*, (w:) *The archaeology of early music cultures*, Bonn, s. 145-162

Bukowska-Gedigowa J., Gediga B.

- 1986 *Wczesnośredniowieczny gród na Ostrówku w Opolu*, Wrocław

Cnotliwy E.

- 1958 *Wczesnośredniowieczne przedmioty z rogu i kości z Wolina, ze stanowiska 4*, "Materiały Zachodnio-Pomorskie" t. 4, s. 155-240

Cnotliwy E., Rogosz R.

- 1983 *Wykop V*, (w:) *Szczecin we wczesnym średniowieczu. Wzgórze Zamkowe*, Wrocław, s. 87-168

Hensel W.

- 1987 *Słowiańszczyzna wczesnośredniowieczna*, wyd.4, Warszawa

Hensel W., Niesiołowska A., Zak J.

- 1959 *Badania na placu Katedralnym w 1938 r.*, (w:) *Poznań we wczesnym średniowieczu*, t.1, Warszawa-Wrocław, s. 13-57

Homo-Lechner C.

- 1989 *Aerchéologie et musique ancienne*, "Les Dossiers d'Archéologie", nr 142, s. 72-75

Hruby V.

- 1957 *Slovanské kostěné předměty a jejich výroba na Moravě*, "Památky archeologické", t. 48, s. 118-217

Jażdżewski K.

- 1955 *Charakterystyka wczesnośredniowiecznych warstw kulturowych w wykopie głównym na stanowisku 1 w Gdańsku*, "Studia Wczesnośredniowieczne", t. 3, s. 164-211

Kamiński W.

- 1971 *Instrumenty muzyczne na ziemiach polskich*, Kraków

Kostrzewski B.

- 1952 Red.: *Sprawozdanie z badań na grodzisku w Gieczu w pow. średzkim za rok 1949*, "Studia Wczesnośredniowieczne", t. 1, s. 149-170

Kostrzewski J.

- 1962 *Kultura prapolska*, wyd. 3, Warszawa

Lund C.

- 1981 *The archaeomusicology of Scandinavia*, "World Archaeology", t. 12, s. 246-265
- 1984 *Fornordiska klanger - The sounds of prehistoric Scandinavia*, Stockholm, płyta EMI 1361031 z broszurą

Malinowski T.

- 1981 *Archaeology and musical instruments in Poland*, "World Archaeology", t. 12, s. 266-272
- 1986 Rec.: C. Lund 1984, "Słupskie Prace Humanistyczne" nr 6a, s. 245-259
- 1988 *Some problems of co-operation between archaeology and musicology in Poland*, (w:) *The archaeology of early music cultures*. Bonn, s. 337-341

Megaw J. V. S.

- 1984 *Bone musical instruments from medieval Exeter*, (w:) *J. P. Allan, Medieval and post-medieval finds from Exeter, 1971-1980*, Exeter, s. 349-351

Moszyński K.

- 1968 *Kultura ludowa Słowian*, t. 2, cz. 2, wyd. 2, Warszawa

Nadolski A.

- 1952 *Prace wykopaliskowe na grodzisku w Tumie pod Łęczycą*

w latach 1948-49, "Studia Wczesnośredniowieczne", t.1,
s. 171-189

Norska-Gulkowa M.

1985 *Wyroby z rogu i kości z wczesnośredniowiecznego gro-
du-miasta na Ostrówku w Opolu*, "Opolski Rocznik Mu-
zealny", t. 8, s. 221-308

Rulewicz M.

1983 *Obróbka drewna, (w:) Szczecin we wczesnym średnio-
wieczu. Wzgórze Zamkowe*, Wrocław, s. 277-278

Schuldt E.

1980 *Handwerk und Gewerbe des 8. bis 12. Jahrhunderts in
Mecklenburg, Schwerin*

Spennemann D. H. R.

1988 *Bone toggles reconsidered, (w:) The archaeology of
early music cultures*, Bonn, s. 23-29

Staššíková-Štukovská D.

1981 *K problematike stredoeurópskych aerofónov 7.-13. sto-
ročia*, "Slovenská archeológia", t. 29, s. 393-420

Wrzosek A.

1961 *Zabytki wczesnośredniowieczne z Ostrowa Lednickiego,
pow. Gniezno*, "Fontes Archaeologici Posnanienses", t.12,
s. 242-280