

# Natuniewicz-Sekuła, Magdalena / Kontny, Bartosz

---

Weklice, st. 7, woj.  
warmińsko-mazurskie : badania w roku  
2009

---

Światowit 8 (49)/Fasc.B, 279-282

---

2009-2010

Artykuł został zdigitalizowany i opracowany do udostępnienia w internecie przez Muzeum Historii Polski w ramach prac podejmowanych na rzecz zapewnienia otwartego, powszechnego i trwałego dostępu do polskiego dorobku naukowego i kulturalnego. Artykuł jest umieszczony w kolekcji cyfrowej [bazhum.muzhp.pl](http://bazhum.muzhp.pl), gromadzącej zawartość polskich czasopism humanistycznych i społecznych.

Tekst jest udostępniony do wykorzystania w ramach dozwolonego użytku.

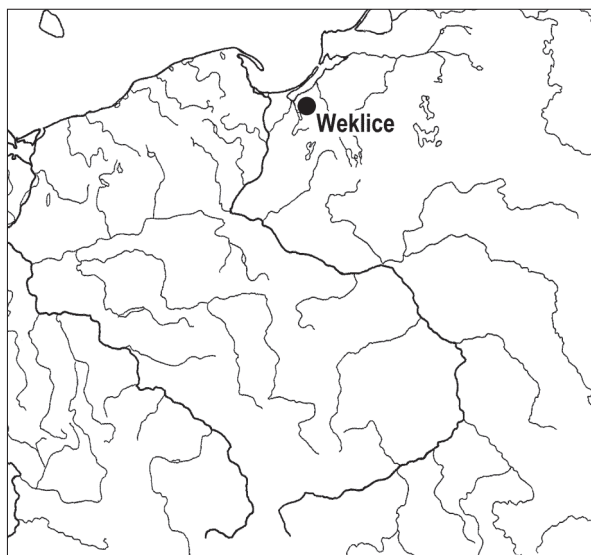
BARTOSZ KONTNY, MAGDALENA NATUNIEWICZ-SEKUŁA

**WEKLICE, ST. 7, WOJ. WARMIŃSKO-MAZURSKIE. BADANIA W ROKU 2009**  
(PL. 150)

Cmentarzysko birytualne w Weklicach<sup>1</sup> należy do największych badanych obecnie nekropoli kultury wielbarskiej. Położone jest u podnóża Wysoczyzny Elbląskiej, na skłonie i kulminacji pagórka-ozu.

Pierwsze prace wykopaliskowe zostały tu podjęte w 1925 r. przez Feliksa Jakobsona. Wznowiono je w latach 1984–1998; w tym czasie kierował nimi prof. Jerzy Okulicz-Kozaryn z Instytutu Archeologii UW wraz z prof. Łucją Okulicz-Kozaryn z Instytutu Archeologii i Etnologii PAN (OKULICZ-KOZARYN 1991; 1992). W latach 2003–2009 badania kontynuowała mgr Magdalena Natuniewicz-Sekuła z IAE PAN, przy współudziale dr. Bartosza Kontnego z IA UW. Do roku 2009 odkryto łącznie 563 obiekty, w tym 520 grobów kultury wielbarskiej, co dało podstawy do nowych studiów nad obrzędkiem pogrzebowym (KONTNY, NATUNIEWICZ-SEKUŁA 2004; NATUNIEWICZ-SEKUŁA 2007a; 2007b; NATUNIEWICZ-SEKUŁA, REIN SEEHUSEN 2010). Pozyskano przy tym ponad 3500 zabytków ze stopów metali kolorowych i szlachetnych, żelaza, szkła, gliny i bursztynu. Wiele z nich dokumentuje intensywne kontakty społeczności użytkującej nekropole zarówno ze Skandynawią, jak i Cesarstwem Rzymskim. Niektóre, z uwagi na ich unikatowy charakter, zostały już opublikowane (BURSCHE, OKULICZ-KOZARYN 1999; KONTNY, NATUNIEWICZ-SEKUŁA 2008; 2010; NATUNIEWICZ-SEKUŁA 2005; 2010; NATUNIEWICZ-SEKUŁA, OKULICZ-KOZARYN 2006; 2007; 2008). Obecnie przygotowywana jest publikacja I tomu monografii cmentarzyska (badania z lat 1984–2004), w serii „Monumenta Archaeologica Barbarica”, autorstwa Magdaleny Natuniewicz-Sekuły i Jerzego Okulicza-Kozaryna. Należy nadmienić, że stanowisko jest wpisane do rejestru zabytków pod numerem 72/A/85.

Badania na cmentarzysku przeprowadzono w terminie 11.07–16.08.2009 r. Ekspedycją archeologiczną kierowała mgr Magdalena Natuniewicz-Sekuła (IAE PAN). W skład misji wchodziło ponadto archeologów: mgr Michał Auch (IAE PAN), dr Bartosz Kontny (IA UW), dr Anna Strobin (Instytut Archeologii Uniwersytetu Gdańskiego), antropolog dr Iwona Teul (Pomorska Akademia Medyczna



w Szczecinie) oraz studenci IA UW, a także IA UG. Badania sfinansowane zostały przez WOSOZ w Olsztynie i IAE PAN w Warszawie; środki na udział studentów IA UW zapewnił Uniwersytet Warszawski.

W trakcie badań kontynuowano rozpoznanie NE i SE partii stanowiska, aby określić jego granice. W tym celu otworzono dwa wykopy. Łącznie przebadano powierzchnię 188 m<sup>2</sup>, odkrywając 19 obiektów kultury wielbarskiej (o numerach od 545 do 563): 18 grobów szkieletowych i 1 ciałopalny popielnicowy. Pozyskano 158 zabytków wydzielonych z metali (brązu, srebra, żelaza) oraz gliny, szkła i bursztynu, a także kilkadziesiąt luźnych fragmentów ceramiki kultury wielbarskiej oraz z okresu wczesnego średniowiecza i nowożytności. Pobrano też kilkadziesiąt próbek, głównie pozostałości drewna i tkanin.

Wykop I, o łącznie przebadanej powierzchni 106 m<sup>2</sup>, zlokalizowany był w NE części stanowiska, na stoku pagórka. Zbadano tu 9 grobów szkieletowych kultury wielbarskiej. Wykop II, zlokalizowany w SE części stanowiska, obejmował częściowo obszar eksplorowany przez J. Okulicza-Kozaryna w latach 90. XX w., gdyż prace w sezonie

<sup>1</sup> Weklice, st. 7 (AZP 17-53/1), gm. Elbląg, pow. elbląski, woj. warmińsko-mazurskie.

2008 wykazały, że miejsce to nie zostało w pełni przebadane. Powierzchnia wykopu II z 2009 r. wyniosła 82 m<sup>2</sup>; odkryto tu 9 grobów szkieletowych i 1 grób ciałopalny popielnicowy kultury wielbarskiej.

Do najważniejszych osiągnięć sezonu zaliczyć należy odsłonięcie i zadokumentowanie warstwy nr 158, która wstępnie wyznacza najpóźniejszą fazę użytkowania cmentarzyska (okres wędrówek ludów?), a także określenie najwcześniejszego horyzontu użytkowania domniemanej osady wczesnośredniowiecznej, świadectwem istnienia której jest warstwa nr 80. Odkryta tu ceramika pruska, analogiczna do materiałów z pobliskiej osady w Janowie, dawnym Truso, datowana jest przez mgr. Michała Aucha na IX w.

Niespodziewane w tej części cmentarzyska było duże nagromadzenie pochówków, datowanych od rozwiniętego stadium fazy B<sub>2</sub> do fazy C<sub>2</sub>. Do najciekawszych zaliczyć należy groby szkieletowe (nr 545, 546, 555) ze szczątkami szkieletów w układach nieanatomicznych. Stwierdzono, że były to obiekty zniszczone zarówno w wyniku aktywności zwierząt ryjących, starożytnych wkopów rabunkowych oraz, być może, zabiegów postfuneralnych (groby z kompletnym wyposażeniem, ale w przemieszczonym układzie). Odnotowano także groby z kośćmi dwóch, a nawet czterech osobników, różnej płci i wieku. Ciekawymi odkryciami są także stosunkowo dobrze zachowane trumny kładowe (przeważnie dębowe, wg określenia mgr. Marii Michniewicz z Centralnego Laboratorium IAE PAN) oraz czytelne pozostałości drewnianych szkatulek umieszczanych w grobach. Zadokumentowano także ciałopalne groby jamowe z nielicznymi, przepalonymi kośćmi składanymi wraz z nieprzepalonym wyposażeniem do jam wielkości grobów szkieletowych.

Do najciekawszych zabytków zaliczyć należy unikatowe naczynie szklane – import z terenów *Imperium Romanum*, nieznajdujące analogii w materiałach kultury wielbarskiej (Ryc. 1). Pochodzi ono z grobu 552, w którym

odkryto ponadto 2 naczynia gliniane typów VIB i XVIIIID według R. Wołagiewicza oraz brązowe okucie końca pasa typu JII3 wg K. Raddatza. Wyposażenie pozwala datować grób na fazę C<sub>2</sub>. Naczynia podobne pod względem formy i chronologii pochodzą z Wysp Duńskich (typ Møllegårdsmarken 1566), a szlak ich napływu wiązany jest z późnorzymską produkcją szklarską w warsztatach reńskich (LUND HANSEN 1987: 111, 159–161, ryc. 52, mapa 63).

Innym unikatem w skali kultury wielbarskiej jest odkrycie miniaturowego nożyka brązowego, zdobionego linią zygzakowatą (ornament „wilczych kłów”) z grobu nr 562 (Ryc. 2). Na wyposażenie tego pochówku składały się ponadto: igła brązowa, przeszłik gliniany, trójwarstwowy grzebień z poroża typu I wg S. Thomas oraz kolia kilkadziesiątu szklanych i bursztynowych paciorków ośmiokątowych. Datowanie tego grobu należy umieścić w rozwiniętej fazie C<sub>2</sub>.

Pozostałe groby zawierały typowe, bogate wyposażenie, charakterystyczne dla ceremonialnego stroju kobiecego w kulturze wielbarskiej. Składały się nań przeważnie 2–3 zapinki z brązu i srebra, metalowe elementy pasa (sprzączki, okucia końców rzemienia), kolie paciorków szklanych i bursztynowych, a także przedmioty użytku codziennego występujące w szkatułkach: miniaturowe naczynia gliniane, grzebień z poroża, gliniane przeszliki, brązowe igły i szpile.

Dr Bartosz Kontny  
Instytut Archeologii  
Uniwersytet Warszawski  
bartosz.kontny@uw.edu.pl

Mgr Magdalena Natuniewicz-Sekuła  
Instytut Archeologii i Etnologii PAN  
magnat@iaepan.edu.pl

## Literatura

BURSCHE, A., OKULICZ-KOZARYN, J.

- 1999 *Groby z monetami rzymskimi na cmentarzysku kultury wielbarskiej w Weklicach koło Elbląga*, (w:) J. Andrzejowski (red.), *COMHLAN. Studia z archeologii okresu przedrzymskiego i rzymskiego w Europie Środkowej dedykowane Teresie Dąbrowskiej w 65. rocznicę urodzin*, Warszawa, 141–163.

KONTNY, B., NATUNIEWICZ-SEKUŁA, M.

- 2004 *Nietypowe zabiegi pogrzebowe w kulturze wielbarskiej na przykładzie grobu 471 z cmentarzyska w Weklicach, stanowisko 7, gm. Elbląg*, (w:) A. Jurga-Szymańska, W. Nowakowski, P. Szymański (red.), *Światowit Supplement Series B: Barbaricum 7*, Warszawa, 305–312.
- 2008 *The late grave from the Wielbark culture cemetery at Weklice, Elbląg com., site 7*, (w:) B. Niezabitowska i in. (red.), *The Turbulent Epoch. New Materials from the Late Roman Period and the Migration Period*, t. II, Lublin 2009, 105–112.
- 2010 „*Jeździec bez głowy*” et alii, czyli *znaleziska ostróg z cmentarzyska kultury wielbarskiej w Weklicach*, (w:) A. Urbaniak i in. (red.), *Terra Barbarica. Studia ofiarowane Magdalenie Mączyńskiej w 65. rocznicę urodzin*, Monumenta Archaeologica Barbarica. Series Gemina II, Łódź-Warszawa, 333–345.

LUND HANSEN, U.

- 1987 *Römischer Import im Norden. Warenaustausch zwischen dem Römischen Reich und dem freien Germanien während der Kaiserzeit unter besonderer Berücksichtigung Nordeuropas*, Nordiske Fortidsminder B 10, København.

NATUNIEWICZ-SEKUŁA, M.

- 2005 *Naczynia wykonane przy użyciu koła z cmentarzyska kultury wielbarskiej w Weklicach koło Elbląga. Przyczynek do badań nad warsztatem ceramicznym kultury wielbarskiej*, „Archeologia Polski” L, 53–80.
- 2007a *Szkieletowe groby o orientacji W-E z cmentarzyska w Weklicach, stanowisko 7, gm. Elbląg. Kilka uwag na temat obrządku pogrzebowego w kulturze wielbarskiej*, (w:) M. Fudziński, H. Paner (red.), *Nowe materiały i interpretacje. Stan badań na temat kultury wielbarskiej*, Gdańsk, 475–496.
- 2007b *Birytualny? pochówek z cmentarzyska kultury wielbarskiej w Weklicach st. 7, gm. Elbląg*, (w:) G. Nawrońska (red.), *XV Sesja Pomorzoznawcza. Materiały z konferencji 30 listopada–02 grudnia 2005*, Elbląg, 151–158.
- 2010 *Unikatowy, „brązowy” dzban rzymski w stylu egipskim z Weklic – nowe odkrycia...*, (w:) A. Urbaniak i in. (red.), *Terra Barbarica. Studia ofiarowane Magdalenie Mączyńskiej w 65. rocznicę urodzin*, Monumenta Archaeologica Barbarica. Series Gemina II, Łódź-Warszawa, 397–416.

NATUNIEWICZ-SEKUŁA, M., OKULICZ-KOZARYN, J.

- 2006 *Weklice*, (w:) H. Beck, D. Geuenich, H. Steuer (red.), *Reallexikon der Germanischen Altertumskunde*, t. 33, Berlin-New York, 440–444.
- 2007 *Wybrane groby z importami rzymskimi z cmentarzyska w Weklicach, pow. elbląski, stan. 7*, „Wiadomości Archeologiczne” LIX, 45–75.
- 2008 *Two richly furnished graves with Roman imports from the cemetery at Weklice, site 7, Elbląg commune (Poland)*, „Germania” 86, 227–269.

NATUNIEWICZ-SEKUŁA, M., REIN SEEHUSEN, CH.

- 2010 *Baltic connections. Some remarks about studies of boat-graves from Roman Iron Age. Finds from Slusegård and Weklice cemeteries*, (w:) U. Lund Hansen, A. Bitner-Wróblewska (red.), *Worlds apart? Contacts across the Baltic Sea in the Iron Age. Network Denmark-Poland 2005-2008*, Nordiske Fortidsminder Series C 7, København-Warszawa, 287–313.

OKULICZ-KOZARYN, J.

- 1991 *Das Gräberfeld von Weklice. Zur Besiedlungsgeschichte des Weichseldeltaums in der römischen Kaiserzeit*, „Archeologia” XL, 115–127.
- 1992 *Centrum kulturowe z pierwszych wieków naszej ery u ujścia Wisły*, (w:) J. Okulicz (red.), *Barbaricum 2*, Warszawa, 137–155.

WEKLICE, SITE 7, THE WARMIŃSKO-MAZURSKIE VOIVODESHIP. EXCAVATIONS IN 2009

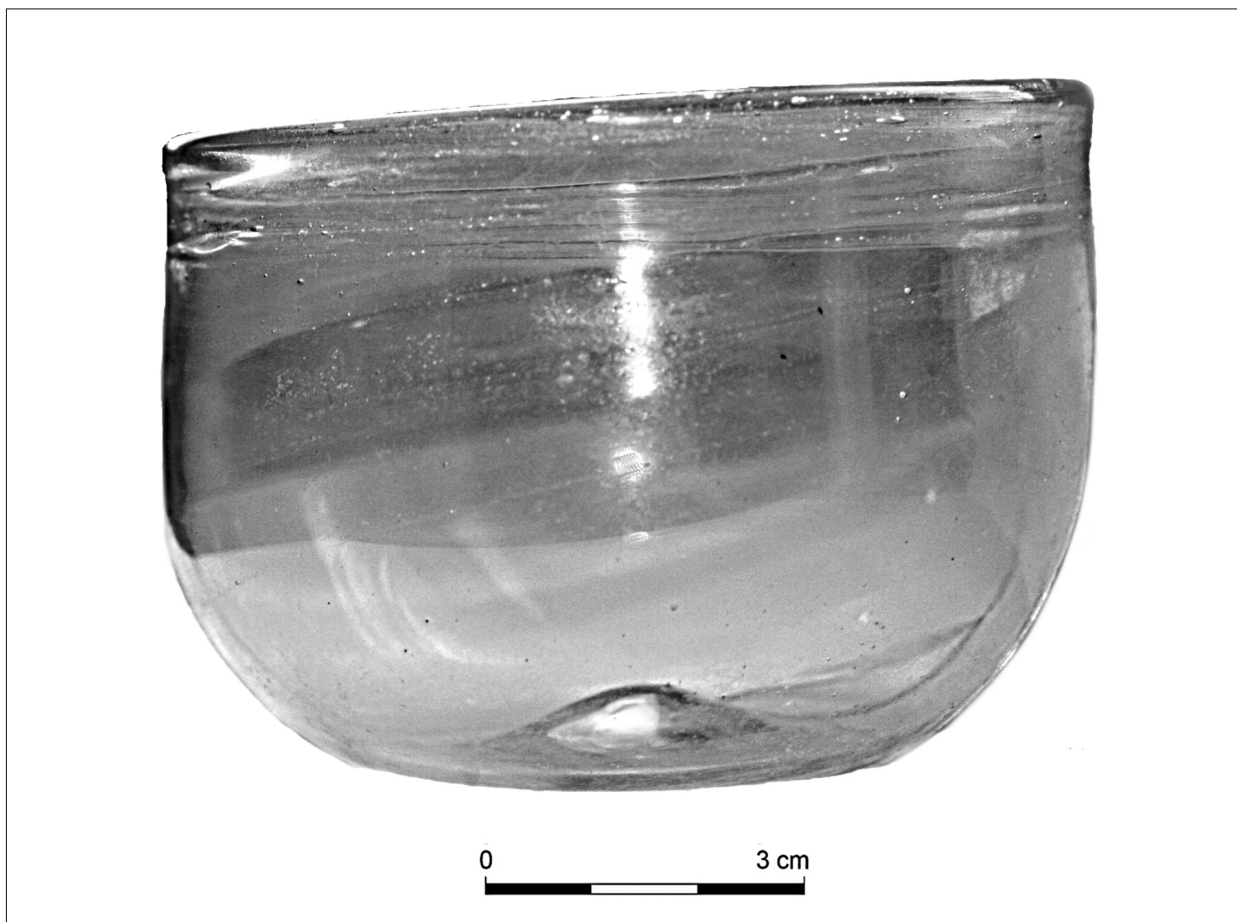
The paper presents an excavation report from the Wielbark culture cemetery at Weklice, the Elbląg commune, Site 7, season 2009. Two trenches were dug out, 188 square metres in all with 18 inhumation and 1 urn cremation grave, dated from Phase B<sub>2</sub> to Phase C<sub>2</sub>. In a few cases log coffins were traced, made of oak wood.

Inhumation graves No. 545, 546, 555 are of special interest as human remains were not in anatomical order despite complete furnishing having been found there (so probably they were not robbed and different phenomena resulted in their disturbance, e.g., re-opening of the graves

during post-funeral rituals or burrowing animals activity). As refers to the relics one should enumerate a glass vessel from Grave 552 (**Fig. 1**). It is dated to Phase C<sub>2</sub> (a strap end Type Raddatz JII3, clay vessels Type Wołagiewicz VIB and XVIIIID). It is close to Type Møllegårdsmarken 1566, popular in Denmark but produced in Rheinland workshops. Another unique find is a small knife from Grave 562 (**Fig. 2**), made of bronze and ornamented with a zigzag line. It is also dated to Phase C<sub>2</sub> (i.a., an antler comb Type Thomas I, glass and amber beads).

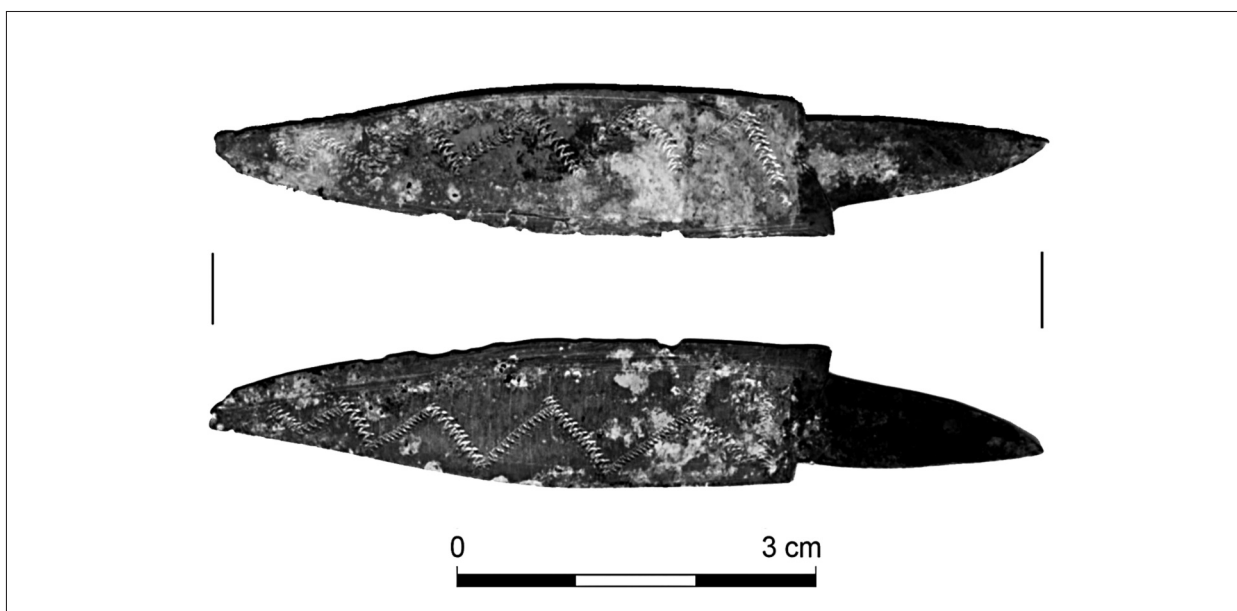


PLANSZA 148



Ryc. 1. Weklice, naczynie szklane z grobu 552 (fot. M. Natuniewicz-Sekuła).

Fig. 1. Weklice, a glass vessel from Grave 552.



Ryc. 2. Weklice, miniaturowy nożyk brązowy, zdobiony linią zygzakowatą (ornament „wilczych kłów”), z grobu 562 (fot. M. Natuniewicz-Sekuła).

Fig. 2. Weklice, a miniature bronze knife, ornamented with a zigzag line (“wolf’s teeth” ornament), from Grave 562.