

Wioletta Brzezińska-Marjanowska

Od ogrodu włoskiego do parku krajobrazowego : przemiany w kompozycji oraz aranżacji ogrodów i parków na Wołyniu w XVIII i XIX wieku

Sztuka Europy Wschodniej Искусство Восточной Европы Art of Eastern Europe 1, 135-143

2013

Artykuł został opracowany do udostępnienia w internecie przez Muzeum Historii Polski w ramach prac podejmowanych na rzecz zapewnienia otwartego, powszechnego i trwałego dostępu do polskiego dorobku naukowego i kulturalnego. Artykuł jest umieszczony w kolekcji cyfrowej bazhum.muzhp.pl, gromadzącej zawartość polskich czasopism humanistycznych i społecznych.

Tekst jest udostępniony do wykorzystania w ramach dozwolonego użytku.

POLSKA – ROSJA: SZTUKA I HISTORIA
ПОЛЬША – РОССИЯ: ИСКУССТВО И ИСТОРИЯ
TOM I

Wioletta Brzezińska-Marjanowska
Uniwersytet Mikołaja Kopernika; PISnŚS

Od ogrodu włoskiego do parku krajobrazowego. Przemiany w kompozycji oraz aranżacji ogrodów i parków na Wołyniu w XVIII i XIX wieku

Parki i ogrody stanowiły nieodłączny element, ściśle powiązany z architekturą rezydencjonalną i dworską. W zależności od możliwości i aspiracji właścicieli przybierały różne kształty i rozmiary. Kwestią problemową w historiografii przez długi czas pozostawało nazewnictwo dotyczące tematyki niniejszego artykułu. Pojęcia „ogród” używano mianowicie do drugiej połowy XVIII w. na określenie ogólnej części rekreacyjnej otaczającej pałac.

W XIX wieku „ogrodem” nazywano zaś jedynie część przypałacowego terytorium o schemacie regularnym, służącą wyłącznie celom użytkowym. Zawężenie znaczenia tego terminu spowodowało pojawienie się pojęcia „park”, którym to na początku XVIII i w XIX wieku określano kompozycje swobodne.¹ Wówczas też park stał się nie tylko naturalnym tłem dla rezydencji, miejscem spacerów, spotkań, ale i środowiskiem przeznaczonym dla duchowego życia przebywających tam osób. Na obraz i ukształtowanie jednych i drugich duży wpływ wywarły czynniki zewnętrzne płynące zarówno z terenów zachodnich ziem polskich jak i z Europy. Do zakładania nowych kompozycji na Wołyniu

przyczyniły się ponadto specjalistyczne publikacje dotyczące założeń parkowych i ogrodowych wydane w XIX w.

Przy komponowaniu parków i ogrodów na Wołyniu pracowali znamienici architekci krajobrazu, na których zatrudnianie pozwalał przede wszystkim status finansowy ówczesnych właścicieli posiadłości. Do kręgu ogrodników i projektantów pracujących na Wołyniu w XVIII i XIX w. zaliczyć można m. in.: Szlegiela (Młynów), Kaizera (Równe, Romanów, Mołoczki), Bourguignona (Wiśniowiec, Równe), Kronenberga (Ostrożec),² Krubaciusa (Korzec), Miklera. Największą zasługę przy kształtowaniu krajobrazu przypałacowego można przypisać ostatniemu z wymienionych – Dionizemu Miklerowi. Według jego koncepcji powstało na Wołyniu, jak również Podolu, około 50 parków, a styl jaki ukształtował oraz indywidualny sposób komponowania przestrzeni doprowadziły do wyodrębnienia się nowego terminu w sztuce ogrodowej określanego mianem „stylu miklerowskiego”.³

Założenia ogrodowe na Wołyniu miały z pewnością jeszcze renesansowe i wczesnobarokowe tra-

¹ Prototypu „parku” można doszukiwać się już na terenach łowieckich władców Persji i Asyrii, a także w późniejszych zwierzyńcach. Böhm, Zachariasz (2005: 180).

² Park ten zakomponowany został prawdopodobnie dopiero pod koniec XIX w. Ostrożec (1938: 18).

³ Brzezińska-Marjanowska (2010: 267–380).

dycje, z uwagi na fakt, iż istniały tu zamki – rezydencje- Wiśniowieckich w Wiśniowcu, Zbaraskich w Zbarażu, Zasławskich w Zasławiu, Radziwiłłów w Olyce. Realizacje ogrodowe i parkowe pochodzące z początku XVIII w. charakteryzowały się jeszcze barokowymi układami, do których stopniowo wprowadzano zmiany sugerujące nową epokę. Zaliczyć tu można m. in. wciągnięcie w obręb perspektyw – dalekiego krajobrazu, ukrywanie ogrodzeń parku, a także zastosowanie tzw. *aha*, będącego niewidoczną granicą założeń. Z czasem w ogrodach pojawiło się wiele elementów dekoracyjnych tj. grotty, kaskady, sztucznie usypane kopce. Wołyńskie parki XVIII i XIX w. w większości zaliczyć można do grupy o swobodnej kompozycji, które zyskały również miano angielskich.⁴

Można je podzielić na: sentymalne, angielsko-chińskie, romantyczne, krajobrazowe,⁵ ponadto można wśród nich wyodrębnić parki spacerowe (Dubno) niekiedy z wyznaczonym zwierzyńcem (Mizocz, Szpanów, Romanów).⁶ Bardzo często style te mieszały się ze sobą, tworząc w ten sposób nowe odmiany parków swobodnych.

Charakterystycznym elementem założeń o swobodnej kompozycji było wyznaczenie głównej prospektowej alei, prowadzącej do pałacu, zaakcentowanej dziką promenadą. Dzika promenada oznaczała naturalną gęstwinę drzew bądź krzewów w formie gaju lub lasu. Stosowano ją często w okresie przejściowym, uzupełniając tym samym osiemnastowieczne założenia barokowe, projektowano ją również w parkach sentymalnych i angielsko-chińskich jako część ogólnej kompozycji⁷ (Młynów, Cepcewicz Wielkie).

Obok parków utrzymanych w stylu swobodnym, na Wołyniu pojawił się nurt tradycyjny. Reprezentował go tzw. ogród włoski oraz rzadziej występujący ogród francuski. Wyjaśnienia tego zjawiska można doszukiwać się m. in. w możliwości urządzania tarasów, będących niezmiennymi atrybutami ogrodu. Fakt, iż „ogród włoski” posiadał niewielkie rozmiary, sprzyjał zakomponowaniu na terenie rezydencji „mini rekreacyjnego” miejsca, na co z kolei nie pozwalały gabaryty francuskich ogrodów barokowych. Ogrody francuskie wymagały bowiem do rozplanowania przestronnego terytorium

i równinnego krajobrazu, a ich rozmiar zdecydowanie bardziej odpowiadał rezydencjom królewskim niż magnackim. Formy francuskich ogrodów zachowane zostały w przypałacowych parterach, rozwiniętych szczególnie w sztuce późnobarokowej i wczesnoklasycystycznej, czego przykłady można zaobserwować m. in. w Wiśniowcu, Kustyniu, Porocku, Romanowie, Międzyrzeczu Koreckim, Mizocz i Młynowie.

Jednym z pierwszych parków założonych w pierwszej połowie XVIII w. na terytorium Wołynia był park w Wiśniowcu, który powstał w 1730 r. Od strony zachodniej pałacu ciągnął się ogród włoski, który dzielił się na cztery niewielkie kwatery.⁸ Największą jego część zajmował parter składający się z czterech nieregularnych form boskietów zaplanowanych w centrum, umieszczonych na osi pałacowego kompleksu. Zamykała je altana, rozczłonkowana pilastrami o jońskich kapitelach. Za twórcę tej części parku podaje się ucznia Le Notre’a – Jana Jakuba Bourguignona. Przedłużenie pałacu od strony południowej stanowił taras, na który prowadziły schody. Była to najmniejsza część ogrodu, wyłącznie kwiatowego. Taras opadał w dół stromą skarpią, którą zamykała ażurowa balustrada ozdobiona kamiennymi wazami. Kwiatny parter został rozplanowany regularnie, a jego główną oś akcentowała fontanna.

W wymienionych wyżej przykładach, a następnie w dalszym procesie kształtowania się kompozycji ogrodowych, ogród włoski stanowił regularny element parku krajobrazowego. Taras stopniowo niwelował się na rzecz form wertykalnych, zamieniając się w trójpromienisty system alei. Podobne trójpromieniste rozplanowanie kompozycji można zauważyć w parkach: książąt Jabłonowskich w Ostrogu i Sosnowskich w Nowomalinie.

Zakładanie regularnych parkowych kompozycji na korzeniu włoskich ogrodów odbywało się do lat dziewięćdziesiątych XVIII w. Pod koniec XVIII w. można mówić o pojawieniu się na Wołyniu wczesnych przejawów romantycznych i sentymalnych. Park o takich cechach charakteryzował się zacieraniami ostrych konturów dotychczasowej geometrii jednakże z zachowaniem osi, która akcentowała miejsce tzw. „salonu”. Na miejscu parterów pojawiły się trawniki i kosze kwiatowe z zachowaniem antykizujących elementów wystroju w postaci rzeźb i małej architektury.

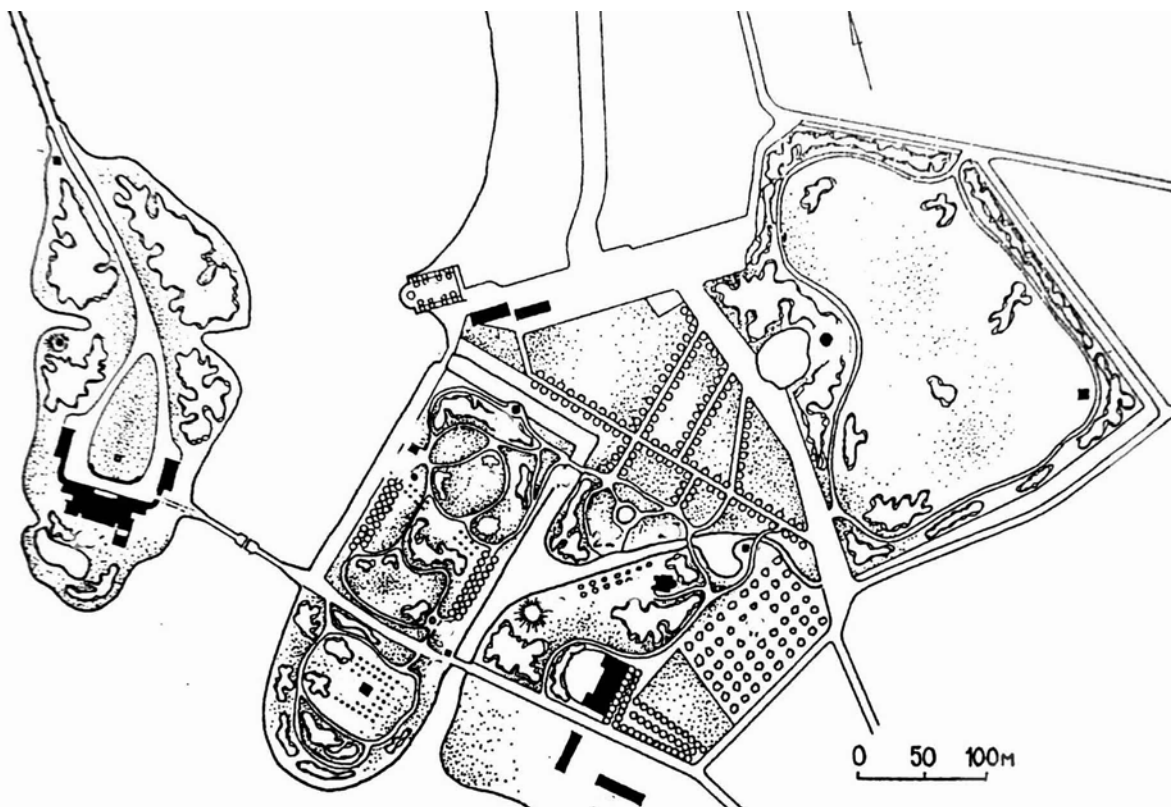
⁴ Bogdanowski (1999: 13).

⁵ Podział według Gerarda Ciołka.

⁶ Giżycki (1827).

⁷ Majdecki (2008: 212).

⁸ Żelechowska, Ciołek (1939: 43).



Il. 1. Równe, założenie pałacowo-ogrodowe, oprac. J. J. Bourguignon, kon. XVIII w., wg Rychkov (2011: 15)

Styl sentymentalny wprowadzał do swobodnie kształtowanego parku motyw tzw. „prosto kresłonej” kompozycji barokowej zestawionej z miękkimi liniami tarasów, ramp i krętych ścieżek.⁹ Najbardziej czytelnymi na Wołyniu okazały się sentymentalne parki utworzone w Równem, Romanowie, Dolsku i Zaborolu.

Najwięcej informacji w literaturze, z pośród wymienionych, dotyczy parku w Równem (il. 1).¹⁰ Proces jego formowania można wpisać pomiędzy rok 1730 r. a 1820, natomiast wkład w jego formowanie mieli angielscy architekci krajobrazu tj. Kaizer i Bourguignon. Plan parku pochodzący z 1797 r. świadczy o surowym podporządkowaniu i orientacji głównych alei parkowych na pałacową wyspę. Regularność rozplanowania parkowych stref, sprzyjała utworzeniu jednego w swoim rodzaju szkieletu obejmującego również pozostałe części parku. Geometryczny układ alei podkreślały dwa kanały i przerzucony przez jeden z nich kamienny most. Dominantę północno-zachodniego brzegu wyspy stanowiła rzeźba przedstawiająca boginię Wenere

oraz tymczasowy ołtarz, nawiązujący do starożytnych form. Za obiektami rozstawionymi wzdłuż granicznej linii zaplanowany został park sentymentalny. Melancholijny nastrój dominował głównie w jego południowej części, a przejawiał się w budowlach i elementach ogrodowych, które sprzyjały przemyśleniom i zadumie nad szybko upływającym czasem: grotta, ruiny, „góra wspomnień”. Lakoniczność wykorzystanej przyrody zdobiącej teren przed pałacem, uzyskano przez wygląd angielskiego gazonu, który podkreślał wielkość i urok architektury samego pałacu. Grupy drzew posadzone z dwóch jego stron tworzyły obramienia, które zamykały się w perspektywie z centralnym budynkiem.

Charakterystyczną cechą parków sentymentalnych było uzyskanie melancholijnego nastroju przywołującego na myśl naturę i tradycje antyczne. Park ten niejako zmiękczał i zacierał kontury dawnej geometrii, zachowując przy tym oś. Dawne partery haftowe zostały usunięte na rzecz trawników i kwiatowych koszy.¹¹ Na jego ostateczny efekt składało się nie tylko ukształtowanie przyrody ale i odpowiedni dobór małej architektury oraz rzeźb, utrzymanych w klasycznym stylu, również w po-

⁹ Bogdanowski (1986: 128).

¹⁰ Park w Równem, zaprojektowany został przy pałacu należącym do rodziny Lubomirskich, całe założenie usytuowane zostało na wyspie.

¹¹ Bogdanowski (2001: 237).

wiązaniu z elementami rustykalnymi, neogotyckimi i orientalnymi.¹² Ta rozliczność form, wymagała równocześnie stworzenia wielkich obszarów, aby zlokalizować jego sentymentalne strefy. Odpowiednio do treści i znaczenia poszczególnych części parku, dobierano też rodzaj roślinności. Często wykorzystywanymi nasadzeniami na Wołyniu były: nadwiślańskie i włoskie topole, lipy, jesiony zwyczajne, akacje białe i żółte, orzechy włoskie, graby zwyczajne, jawory, sosny zwyczajne, modrzewie polskie, kasztanowce zwyczajne, dęby, klony wielkolistne. Istotną rolę odgrywał również układ oraz kolor korony w różnych porach roku, a także trwałość i szybkość jej rozrostu.

Za doskonały przykład zetknięcia ze sobą wszystkich wyżej opisanych tendencji w sztuce ogrodowej można uznać założenie w Młynowie, w którym mamy zarówno przykład ogrodu włoskiego, parku angielsko – chińskiego, sentymentalnego i romantycznego. Park w Młynowie należący do rodziny Chodkiewiczów zaplanowany został nad rzeką Ikwą. W Archiwum Młynowskim Chodkiewiczów na Wawelu znajdują się dwa plany założenia parkowego w Młynowie, autorstwa L. Szlegiela, które pozwalają dokonać bliższej analizy jego układu, rozplanowania i zabudowy.

Pierwszy plan pochodzący z lat siedemdziesiątych XVIII w. reprezentował typowe dla XVIII w. jednoosiowe założenie, w którym kompozycja ukierunkowana została wzdłuż jednej osi, w przypadku Młynowa stanowiła ją aleja prowadząca na dziedziniec.¹³ Aleja wytyczona przez dwa szpalery drzew dzieliła ogród na dwie nierówne części. Mniejszą, reprezentacyjną górną, usytuowaną przy pałacu i większą – z biegnącym równoległe do alei kanałem.

W inwentarzu, obydwie części nazwane zostały: amfiteatrem lewym i amfiteatrem prawym.¹⁴ Ogród, otaczający pałac z trzech stron, nosił nazwę ogrodu „włoskiego – paradnego”. Od strony północnej i wschodniej ograniczał go gazon. W jego ukształtowaniu wyróżniały się dwa ciągi kwater z boskietami, gabinetami i parterami kwiatowymi. Wzdłuż szerokiego kanału biegły aleje wytyczone przez trzy rzędy drzew. Po jego drugiej stronie, połączonej z przypałacowym ogrodem za pomocą mostu znajdował się dolny ogród owocowy.

Kolejny projekt datowany jest na 1785 r. Do ukształtowania nowej kompozycji architekt nie wprowadził licznych zmian.¹⁵ Przy pałacu pozostał włoski ogród, który poszerzył jedynie o pół kwatery. Aleja prowadząca na dziedziniec została poszerzona z kolei o dwa szpalery drzew. W rezultacie na dziedziniec prowadziły cztery aleje rozchodzące się w zasięgu półkola, a dzięki wprowadzeniu wachlarzowego układu, wyraźnie rozpromieniona została oś główna założenia.

Ogród młynowski jest przykładem zestawienia ze sobą dwóch układów: wachlarzowego i jednoosiowego. Osią symetrii nadal pozostała aleja, pałac i dodana po modernizacji fontanna znajdująca się nad półkolistym brzegiem rzeki Ikwy.

Według nowego projektu urozmaicono także dziedziniec pałacu, architekt wprowadził na jego osi basen i towarzyszące mu z dwóch stron partery dywanowe. Dotychczasowy ogród owocowy, leżący po drugiej stronie kanału, zamieniony został na park angielsko – chiński. Nad kanałem, w ogrodzie młynowskim przerzucone zostały dwa mosty, ściśle związane z osiami poprzecznymi założenia.

W amfiteatrze lewym i prawym pośród bogatej flory ustawiono liczne rzeźby przedstawiające m. in. Apolla, Temidę, Adonisa, Minerwę, Ledę, Fauna, na wykonanie których architekt podpisał kontrakt z Grzegorzem Czaykowskim w 1795 r.¹⁶

Założenie w Młynowie można klasyfikować zatem jako wzór odchodzenia od klasycznych regularnych struktur do wczesnoromantycznych kompozycji. Za przejaw romantyzmu w Młynowie należy uznać m. in. użyte nazewnictwo takich części parku jak np. Straszny Kąt, a także obiektów, znajdujących się na jego terytorium tj. Domek Filozoficzny, Templum, Camera Obscura. Kompozycja w Młynowie reprezentuje ponadto park angielsko – chiński, na którym wzorze po części zmodernizowany został drugi projekt założenia. W jego ukształtowaniu wyróżniały się wąskie, kręte ścieżki, wytyczone swobodnie, po to by prowadziły do najbardziej atrakcyjnych części ogrodu. Pojawienie się parku angielsko – chińskiego na Wołyniu nie było nowością na tym terenie, a jako kolejny przykład można przytoczyć park angielsko-chiński przy rezydencji w Korcu zaprojektowany dla rodziny Czartoryskich przez drezdeńskiego architekta Fryderyka Augusta Krubaciusa.

¹² Bogdanowski (2000: 14).

¹³ APK OW (1785).

¹⁴ Aftanazy (1986: 290, 291).

¹⁵ APK OW (1785a).

¹⁶ Mikocka – Rachubowa (2005: 253).

Następna grupa parków na Wołyniu składała się z tego, co do tej pory łączyło regularną strukturę rozplanowania całego schematu przedpałacowego dziedzińca i głównych parkowych alei z wolną kompozycją części rekreacyjnej (Wiśniowiec, Młynów, Romanów, Równe, Cepcewicze Wielkie). Efektem czego były wczesnoklasycystyczne parki w Kustyniu, Mizocz, Porycku, Międzyrzeczu Koreckim. Regularna, symetryczna struktura dziedzińca paradnego łączyła się z pałacem za pomocą jednej osi, co w efekcie stwarzało parkową strefę. Obiekt architektoniczny, w tym przypadku pałac, tworzył niejako ramę zamykającą całość kompozycji parkowej.

Najbliższe otoczenie parku w Kustyniu nosiło ślady założenia parterowego, park był niejako malowniczym uzupełnieniem wyspy, na której wybudowany został pałac. Od wschodu pałacu otwierały się dalekie perspektywy stworzone przez grupy drzew na wyspach. Masa drzew usytuowana od strony zachodniej stanowiła widokowe oparcie i jednocześnie ochronę przeciwwiatrową. Z pośród drzew wyróżniały się okazy jesionów osiągające średnicę do jednego metra.¹⁷

Park z przełomu XVIII i XIX w. na Wołyniu można zatem scharakteryzować jako zaplanowany schemat układu ścieżek, alei, dróg, które wraz z zabudową architektoniczną, tworzyły malowniczy widok. W wielu przypadkach sztuczne kompozycje ornamentalne, obrysy boskietów i przedpałacowych parterów w końcu XVIII i XIX w. zamieniały się na nowe okrągłe angielskie gazony (Tuczyn, Horodnica, Hryców, Kołodno, Mołoczki, Samczyki, Chołoniów, Szpanów, Ostrożec). Wyróżniały się one odkrytą przestrzenią lub nisko strzyżonymi krzewami. W XIX w. angielski gazon stał się niezbędnym elementem każdej wołyńskiej siedziby. Jego zastosowanie odniosło popularność z dwóch powodów. Po pierwsze było to podkreślenie rangi przez właściciela rezydencji, po drugie formalny, angielski gazon nakazywał użycie tradycyjnego polskiego trawnika, który formował paradne centrum dziedzińca.

Przedpałacowe gazony komponowano w ten sposób aby podkreślić, a jednocześnie skupić uwagę na samym budynku pałacowym. Motyw dominacji architektonicznego obiektu oznaczał również formowanie się odkrytej przestrzeni zapalacowej (Dolsk- koniec XVIII, Kisielin pocz. XIX w., Roma-

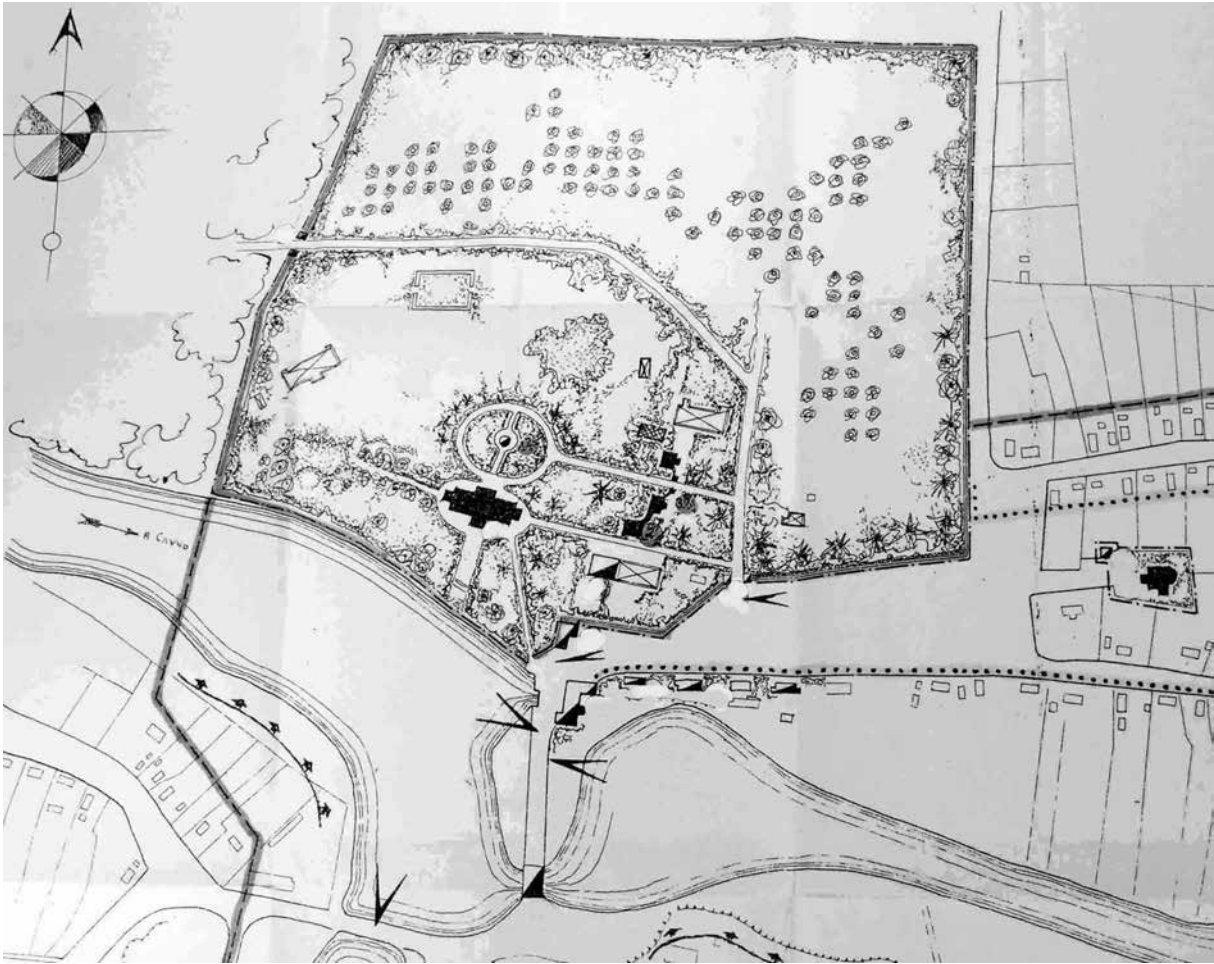
nów, Kołodno, Smordwa koniec XVIII, Tuczyn). Tendencja dążąca do stworzenia otwartej przestrzeni za pałacem umocniła się i przejawiała się w odmiennym niż do tej pory traktowaniu dalszych planów (Aresztów, Boremel, Międzyrzecz Korecki, Samczyki [il. 2], Nowosielica, Młynów). Efektem czego pałac stał się centrum kompozycji ogrodowej, tworząc wokół siebie paradną i rekreacyjną strefę. Fakt ten zobowiązywał z kolei do dalszego tzw. strefowania całego terytorium i formowania się kompozycyjnych związków z sąsiednimi działkami i obiektami. W najbardziej odległych strefach parkowych, znajdowały sady owocowe. W efekcie tego podziału można wyodrębnić dwa schematy kompozycji.

Pierwszy schemat wyodrębniał: paradną strefę, park, a następnie owocowy sad (Równe, Młynów, Międzyrzecz Korecki, Nowosielica, Aleksandria, Samczyki, Szpanów). Park w Międzyrzeczu Koreckim oddzielały od owocowych sadów masy drzew, zamknięte dzięki lipowym alejom (il. 3). Park zaplanowany został na wzgórzu i stanowił przede wszystkim tło dla pałacu. Rezydencję ujmowały gładkie ramy trawnika i monumentalne ramy drzew. Od strony podjazdu, zakomponowany został płaski, okrągły trawnik okolony ligustrowym żywopłotem.¹⁸ Schemat drugi na pierwszy plan wysuwał: park, paradną strefę i na końcu owocowy sad (Kustyń, Mizocz, Obarów). Poszczególne strefy założeń łączyły się ze sobą za pomocą kompozycyjnych osi, które wyodrębniły się od głównych parkowych komunikacji. Osie te łączyły centralną część ogrodu z folwarcznymi i gospodarczymi budynkami (Młynów, Wronczyn, Równe).

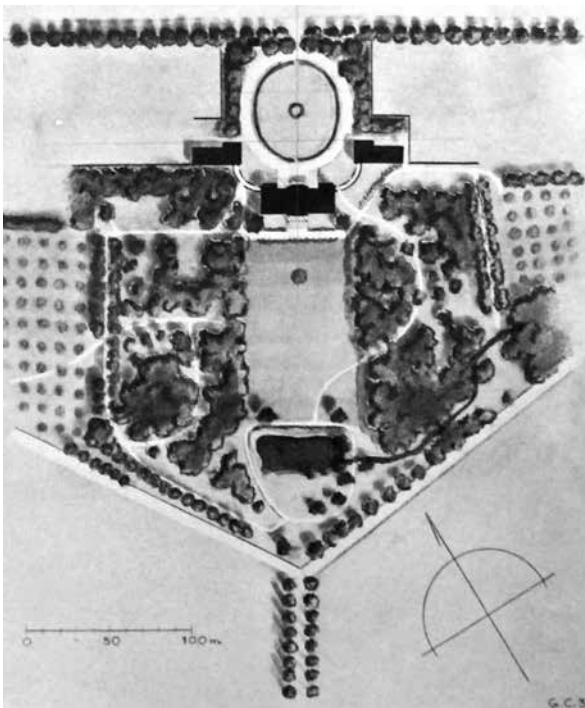
W drugiej połowie XVIII wieku, nastąpiła nowa epoka w historii sztuki ogrodowej, której efekt stanowiły parki krajobrazowe. W nowo projektowanych kompozycjach jednym z głównych elementów stała się woda, będąca odpowiednikiem zwierciadła. Odbijały się w niej pałacowe budowle, parkowe pawilony, zieleń i formowały się nowe wyobrażenia pejzażu (Gródek, Szpanów, Romanów, Samczyki, Czarna i in.). Sztucznie formowane stawy, groble, stały się swojego rodzaju osiami łączącymi teren rezydencji z pozostałym krajobrazem. Pod koniec XVIII w. i w XIX w. na Wołyniu rozplanowano albo przekomponowano w krajobrazowe dużą ilość parków rezydencjonalnych. Park krajobrazowy, jak sama nazwa wskazuje, kierował swą uwagę ku

¹⁷ NID OGM (1938).

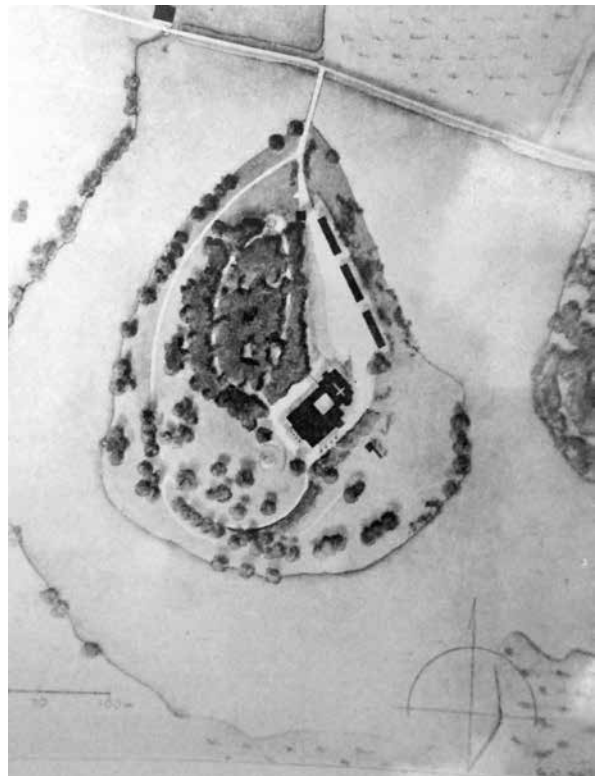
¹⁸ NID OGM (1938a).



Il. 2. Samczyki, założenie pałacowo-ogrodowe, oprac. J. J. Dihtiar, H. A. Lukoszkina, 2002, ze zbiorów prywatnych A. Pażymskiego



Il. 3. Międzyrzec Korecki, założenie pałacowo-ogrodowe, wg Żelechowska, Ciołek (1939: 28)



Il. 4. Gródek, założenie pałacowo-ogrodowe, wg Żelechowska, Ciołek (1939: 23)

naturalistycznemu krajobrazowi, ku jego przyrodniczej i nieskażonej formie. Na pierwszy plan nie wysuwało się jak do tej pory dzieło rąk człowieka, a twór samej natury. Charakteryzował się on ponadto swobodnym układem wnętrza rozdzielonych od układu ścieżek. W rezultacie całość składać się miała na uzyskanie nastroju sielskości, niepokoju bądź czasem egzotycznych pejzaży.

Wśród kompozycji krajobrazowych na Wołyniu mieszczą się również tzw. ogrody miklerowskie, zakładane przez wspomnianego Irlandczyka Dionizego Miklera, hołdujące nieskażonej naturze. Cechą kompozycji miklerowskich było ich malarskie rozplanowanie. Istotną rolę odgrywały otwarte przestrzenie i łąki, które nie tylko stanowiły wnętrza parkowe ale i otwierały się na otoczenie (il. 4).

Nieodłącznym elementem krajobrazu były drzewa, komponowane w grupach lub pojedynczo tworząc tzw. solitery. Podobnie jak w ogrodach włoskich, francuskich również i w parkach krajobrazowych stosowano rośliny w kubbach i donicach. Typowe dla ogrodów krajobrazowych stały się naturalnie komponowane ścieżki i drogi, dopasowane do kształtu terenu i komunikujące ze sobą najważniejsze części założenia. Bardzo często ścieżki w parkach krajobrazowych rozplanowywano po obwodzie założenia, w ten oto sposób odwiedzający park mogli podziwiać uroki przyrody i krajobrazu z każdej ze stron oraz w innym nasyceniu światła i cienia.¹⁹ Jako zbiorniki wodne wykorzystywano rzeki, strumienie, stawy, jeziora i źródła. Niekiedy aby dostosować je do projektu modelowano odpowiednio linię brzegową lub usypywano sztuczne wyspy. Duża grupa wołyńskich parków zaprojektowanych do połowy XIX w. przekomponowana została, utrzymując jednocześnie pojedyncze elementy pochodzące z poprzednich lat. W przypadku przekomponowywania, istotnym okazało się odpowiednie wpisanie w pejzaż przyrodniczy form architektury pałacowej w taki sposób, aby nie zatracić na reprezentacyjności obiektów. Kompozycyjne transformacje miały miejsce w parkach w Wielicku, Cepcewiczach Wielkich (1780 r.), Ożeninie, Tuczynie (poł. XVIII w.), Równem, Tereszkach, Zaborolu (pocz. XVIII), Nowosielscy i Antoninach (il. 5).

Proces aktywnych zmian na terenie starych parków miał miejsce w latach 1830–1880 polegał ponadto na jednoczesnej zmianie dendroflory.



Il. 5. Antoniny, założenie pałacowo-ogrodowe, ze zbiorów Biblioteki Publicznej w Antoninach

Dużą rolę odegrało wówczas eksponowanie starych nasadzeń i osobliwych elementów parku, które stanowiły historyczne pamiątki. Pod koniec XIX w. pojawiły się eklektyczne i modernistyczne tendencje w większości wypadków powstające w wyniku przemian wcześniejszych klasycystycznych kompozycji, czy w wyniku ich rekonstrukcji. W rezultacie nastawione były one na stworzenie intymnego miejsca, zacisznego środowiska, a także komfortu przebywania na terenie danej rezydencji.

Źródła archiwalne

APK OW 1785 = Archiwum Państwowe w Krakowie (APK), Oddział Wawel (OW), Archiwum Młynowskie Chodkiewiczów, sygn. 2979/52. Szlegiel, L.: „Projekt ogrodu w Młynowie”, 1785.

APK OW 1785a = APK, OW, Archiwum Młynowskie Chodkiewiczów, sygn. 2980/53. Szlegiel, L.: „Projekt ogrodu w Młynowie”, 1785.

NID OGM 1938 = Narodowy Instytut Dziedzictwa (NID), Oddział w Grodzisku Mazowieckim (OGM), Teki Gerarda Ciołka, sygn. 2654. Żelechowska, Krystyna, Ciołek, Gerard: „Kustyń, sprawozdanie z 1938”.

NID OGM 1938a = NID, OGM, Teki Gerarda Ciołka, sygn. 3175. Żelechowska, Krystyna, Ciołek, Gerard: „Międzyrzecz Korecki, sprawozdanie z 1938”.

¹⁹ Furmanik (2010: 27).

Bibliografia

- Aftanazy 1986 = Aftanazy, Roman: *Materiały do dziejów rezydencji na dawnych kresach Rzeczypospolitej, woj. wołyńskie*, t. 5a, Warszawa 1986.
- Bogdanowski 1986 = Bogdanowski, Janusz: „Postać i znaczenie motywów kompozycji dalekowschodnich w parkach wschodnich” [w:] *Orient i orientalizm w sztuce*, Materiały Sesji Stowarzyszenia Historyków Sztuki, Warszawa 1986: 128.
- Bogdanowski 1999 = Bogdanowski, Janusz: *Polska sztuka ogrodowa, krótka historia kompozycji i rewaloryzacji*, Kraków 1999.
- Bogdanowski 2000 = Bogdanowski, Janusz: *Polskie ogrody ozdobne*, Warszawa 2000.
- Bogdanowski 2001 = Bogdanowski, Janusz: „Polskie kwatery”, „parterre de broderie” i „wielka murawa”, *Biuletyn Historii Sztuki*, 1–4 (2001): 231.
- Böhm, Zachariasz 2005 = Böhm, Aleksander, Zachariasz, Agata: *Architektura krajobrazu i sztuka ogrodowa*, Ilustrowany słownik angielsko-polski, t. 3, Warszawa 2005.
- Brzezińska-Marjanowska 2010 = Brzezińska-Marjanowska, Wioletta: „Parki Dionizego Miklera” [w:] *Stan badań nad wielokulturowym dziedzictwem dawnej Rzeczypospolitej*, W. Walczak, K. Łopatecki (red.), t. 2, Białystok 2010: 267–380.
- Furmanik 2010 = Furmanik, Barbara: „Dobory materiałowe w ogrodach zabytkowych”, *Kurier konserwatorski*, 7 (2010): 27.
- Giżycki 1827 = Giżycki, Franciszek Ksawery: *O przyozdabianiu siedlisk wiejskich*, Warszawa 1827.
- Majdecki 2008 = Majdecki, Longin: *Historia ogrodów, Od XVIII wieku do współczesności*, t. 2, Warszawa 2008.
- Mikocka–Rachubowa 2005 = Mikocka–Rachubowa, Katarzyna: „Rzeźby ogrodowe w Młynowie na Wołyniu i ich twórca Grzegorz Czaykowski”, *Biuletyn Historii Sztuki*, 3–4 (2005): 253.
- Ostrożec 1938 = „Ostrożec”, *Rolnik 1867–1937*, Lwów 1938: 18.
- Rychkov 2011 = Rychkov, A.: „Kartografia miasta Równego z wieku XVIII i XIX”, *Kwartalnik Architektury i Urbanistyki*, t. 56, z. 1 (2011): 15.
- Żelechowska, Ciołek 1939 = Żelechowska, Krystyna, Ciołek, Gerard: „Ze studiów nad założeniami ogrodowymi na Wołyniu”, *Biuletyn Historii Sztuki i Kultury*, 1 (1939).

Wioletta Brzezińska-Marjanowska

From the Italian garden to the landscape park. Changes in the composition and arrangement of gardens and parks in the Volhynia region in the 18th and 19th centuries

Parks and gardens were an integral part of, and closely related to the residential architecture. Depending on capabilities and aspirations of owners they took on different shapes and sizes. The park's designers in the Volhynia region were the best landscape architects who came from all of Europe. The main gardeners and designers working in Volhynia region in the eighteenth and nineteenth centuries were Szlegiel (Młynów), Kaizer (Równe, Romanów, Mołoczki), Bourguignon (Wiśniowiec, Równe), Kronenberg (Ostrożec), Kru-bacius (Korzec), Mikler. Generally, the parks located in the Volhynia region were designed within the renaissance and early baroque tradition inspired by the classical ideals of order and beauty, probably due to the fact that there were castles – residences of Wisniowiecki Family in Wiśniowiec, Zbaraski Family in Zbaraz, Zasławski Family in Zasław, Radziwiłł Family in Ołyka.

The designs of parks and gardens that came from the beginning of eighteenth century were characterized by more baroque systems, including long landscape, hidings, fencing the park, as well as use the system of *aba*, which is an invisible border assumptions. In the area of parks there were many decorative items such as: caves, waterfalls, artificial mounds piled up.

The Volhynia parks from the eighteenth and nineteenth century can be included in the group of free composition, which also got the title of English parks. The English parks presented an idealized view of nature. They usually included a lake, sweeps of gently rolling lawns set against groves of trees, and recreations of classical temples, Gothic ruins, bridges, and other picturesque architecture, designed to recreate an idyllic pastoral landscape. They can be divided into: sentimental parks, English-Chinese parks, romantic parks, scenic parks, besides we can also extract walking parks (Dubno). Very often these styles of composition were mixed and in the effect created new variety of free parks.

Large group of Volhynia parks from the mid-nineteenth century have been redesigned, maintaining only individual elements from previous years. The process of active changes in the old parks took place in the years 1830–1880, including also simultaneous changes of dendroflora. A large role was played by exposing the old plantings and singular elements of park, which were historical memorabilia. At the end of the nineteenth century came eclectic and modernist tendencies, in most cases as a result of changes of earlier classical composition, or as a result of the reconstruction.

Unfortunately, the main role of parks and gardens was creating intimate space, a quiet environment or the comfort of residence visitors.