

# Tomasz Śleboda

---

## Twórczość Edgara Norwertha

---

Sztuka Europy Wschodniej Искусство Восточной Европы Art of Eastern Europe 2, 145-159

---

2014

Artykuł został opracowany do udostępnienia w internecie przez Muzeum Historii Polski w ramach prac podejmowanych na rzecz zapewnienia otwartego, powszechnego i trwałego dostępu do polskiego dorobku naukowego i kulturalnego. Artykuł jest umieszczony w kolekcji cyfrowej [bazhum.muzhp.pl](http://bazhum.muzhp.pl), gromadzącej zawartość polskich czasopism humanistycznych i społecznych.

Tekst jest udostępniony do wykorzystania w ramach dozwolonego użytku.

POLSKA – ROSJA: SZTUKA I HISTORIA  
 ПОЛЬША – РОССИЯ: ИСКУССТВО И ИСТОРИЯ  
 ТОМ II

---

Tomasz Śleboda

Polski Instytut Studiów nad Sztuką Świata

## Twórczość Edgara Norwertha

Działalność Edgara Norwertha, znanego i cenionego architekta nie tylko w Polsce, ale także w Rosji, twórcy projektu jednego z najlepszych założeń sportowych w Europie, zasłużonego wykładowcy zarówno na awangardowych uczelniach sowieckich jak i Politechnice Warszawskiej, a w końcu publicysty i plastyka nie doczekała się dotychczas osobnego opracowania monograficznego. Opublikowane na jego temat informacje mają charakter jedynie krótkich haseł encyklopedycznych lub biograficznych, w których powielane są niepełne i często nieprawdziwe fakty.

Edgar Aleksander Norwerth pochodził z rodziny szlacheckiej, wyznania rzymskokatolickiego, osiadłej na dawnych Kresach Wschodnich Rzeczypospolitej.<sup>1</sup> Przyszły twórca warszawskiego Centralnego Instytutu Wychowania Fizycznego (dalej: CIWF) przyszedł na świat 7 kwietnia 1884 roku w niewielkiej miejscowości Coppet położonej nad Jeziorem Genewskim w Szwajcarii (il. 1).

W latach 90-tych XIX w. cała rodzina Norwerthów przeniosła się do Moskwy, z którą Edgar Norwerth związał się aż do swego wyjazdu w 1924 r.<sup>2</sup> Po ukończeniu w 1901 r. Komissarowskiej Szko-

ły Technicznej (Комиссаровское техническое училище, il. 2), został przyjęty do Cesarskiej Moskiewskiej Szkoły Inżynieryjnej Dróg Komunikacyjnych – Instytutu Inżynierów Komunikacji (Императорское Московское инженерное училище ведомства путей сообщения).

Dyplom ukończenia Instytutu Norwerth otrzymał 13 czerwca 1906 r. Niewiele wiadomo o pierwszych latach samodzielnej praktyki architekta po ukończeniu szkoły. Po latach wspominał, że zaraz po zakończeniu szkoły „pracował u architektów rosyjskich”.<sup>3</sup> Prawdopodobnie w latach 1908–1910 był zatrudniony jako pomocnik w pracowni moskiewskiego architekta Aleksandra Griebieniszczikowa (А. Гребенщиков), a następnie Aleksieja Szczusiewa (А. В. Щусев), z którym współpracował przy projekcie Dworca Kazańskiego.<sup>4</sup>

W roku 1909 rozpoczął eksternistyczną naukę w tamtejszym Instytucie Inżynierów Cywilnych (Институт Гражданских Инженеров), który pomimo trudności ostatecznie ukończył w 1914 r.<sup>5</sup>

W latach 1911–1915 uczestniczył w szeregu konkursów organizowanych w różnych miastach

<sup>1</sup> ЦИАМ МИИПС (231: сс. 6–7).

<sup>2</sup> РГАЛИ СЦУТР (677: с. 4).

<sup>3</sup> АРВ ВОС (1288: с. 2).

<sup>4</sup> Рогачев (1998: 189); Борисова, Каждан (1971: 162).

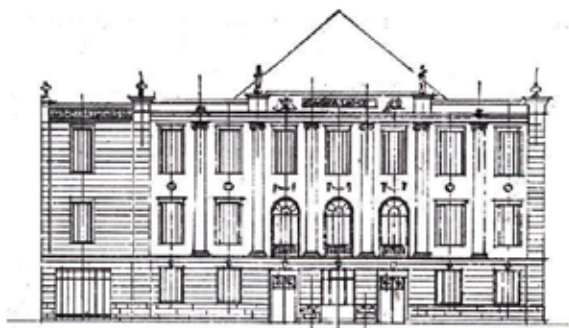
<sup>5</sup> ЦГИА ИГИ (184: с. 1).



Il. 1. Główna ulica w Coppet (Szwajcaria), 1876, fotografia ze strony: <http://versoix-autrefois.kazeo.com>, dostęp: listopad 2012



Il. 2. Edgar Norwerth, jako absolwent Komisarowskiej Szkoły Technicznej, 1901, fot. ze zb. ЦИАМ МИИПС (231)



Il. 3. E. Norwerth, projekt Głównego Urzędu Skarbowego w Sankt Petersburgu, wg Зодчий (1911: 416)

Imperium Rosyjskiego, zajmując w nich przeważnie czołowe miejsca. M.in. wziął udział w konkursie na projekt budynku Głównego Urzędu Skarbowego (здание Главного казначейства, il. 3) w Sankt-Petersburgu (1911),<sup>6</sup> gmachu Urzędu Ziemskiego Guberni Czernihowskiej (Черниговская губернская земская управа) (1912),<sup>7</sup> dochodowego domu na Placu Greckim (Греческая площадь) w Sankt-Petersburgu (1913),<sup>8</sup> budynku Klubowego Zgromadzenia Miasta Tyflis (Клубное здание Тифлисского Собрания, il. 4) (1913),<sup>9</sup> Domu Szlachty w Witebsku (дом Витебского Дворянства) (1913),<sup>10</sup> Teatru Miejskiego (Городской Театр, il. 5) w Saratowie (1914)<sup>11</sup> i Powiatowego Urzędu Ziemskiego (Оренбургская Уездная Земская Управа) w Orenburgu (1915).<sup>12</sup>

Na ostatnie lata istnienia Carskiej Rosji przypada okres znaczących sukcesów zawodowych architekta. Pierwszym z nich było zwycięstwo w konkursie na projekt Instytutu Bakteriologicznego dla Ziemstwa Guberni Smoleńskiej (Бактериологический Институт для Смоленского Губернского Земства) (1915).<sup>13</sup> Drugim ważnym wydarzeniem w twórczości Norwertha tego okresu było zajęcie pierwszego miejsca w konkursie na projekt Narodowego Banku (Народного Банка, il. 6) w Moskwie.<sup>14</sup>

Burzliwy okres zbrojnego przewrotu bolszewików architekt spędził w Moskwie, gdzie w roku 1917 rozpoczął pracę jako wykładowca w Moskiewskim Instytucie Politechnicznym (Московский политехнический институт, dalej: МПИ), prowadząc tam zajęcia z perspektywy i projektowania.<sup>15</sup> Pod koniec 1920 r. został wykładowcą na Wydziale Architektury Wyższych Pracowni Artystyczno – Technicznych (Архитектурный факультет Высших художественно-технических мастерских, dalej: ВШУТЕМАС), pełniąc także (przez ponad rok) funkcję pierwszego Dziekana tego Wydziału.<sup>16</sup>

<sup>6</sup> Отзыв комиссии судей (1911: 414–419).

<sup>7</sup> В Императорском СПБ Обществе Архитекторов (1912: 266).

<sup>8</sup> Зодчий (1913, nr 9: 109–110).

<sup>9</sup> Зодчий (1913, nr 9: 106).

<sup>10</sup> Отзыв комиссии судей (1914: 173–174).

<sup>11</sup> Хроника (1914: 211).

<sup>12</sup> Ежегодник (1917: 150).

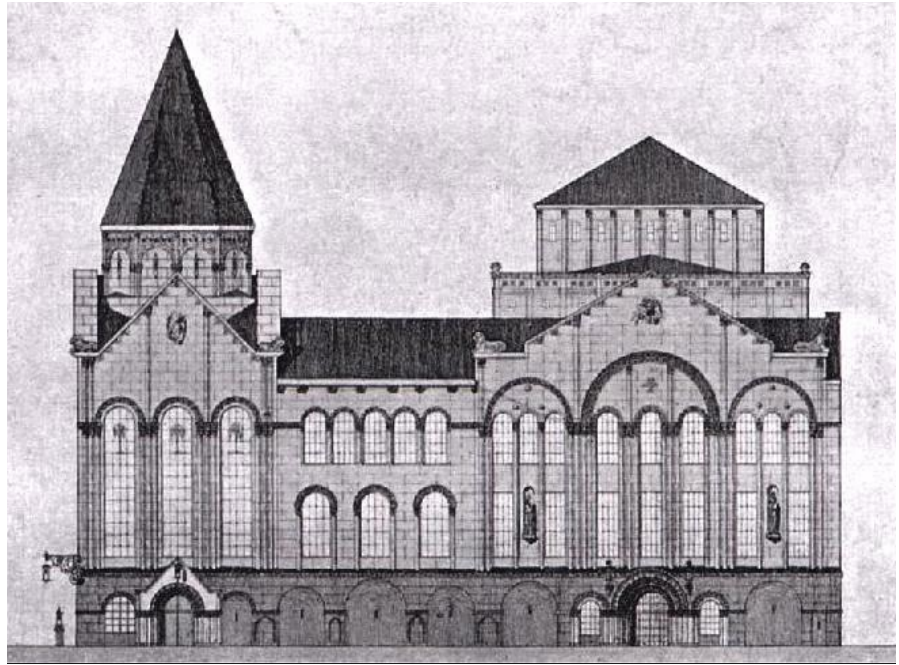
<sup>13</sup> Конкурсы (1915a: 381).

<sup>14</sup> Конкурсы (1915: 351).

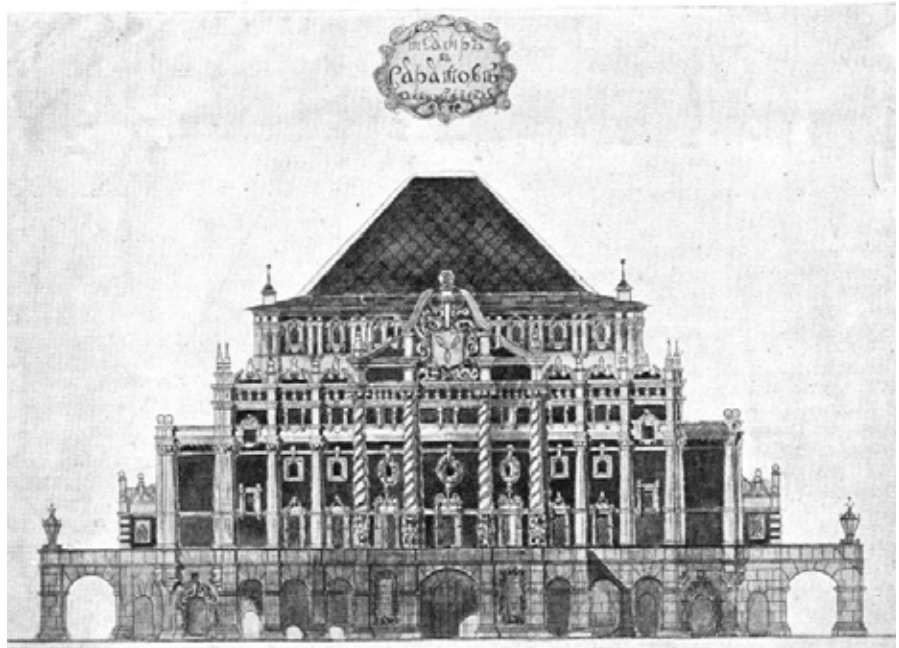
<sup>15</sup> РГАЛИ ГАХН (941).

<sup>16</sup> Хан-Магомедов (2000: 9).

II. 4.  
E. Norwerth, projekt  
Budynku Klubowego  
w Tyflisie, 1913, wg Зодчий  
(1913, XLII: 63)

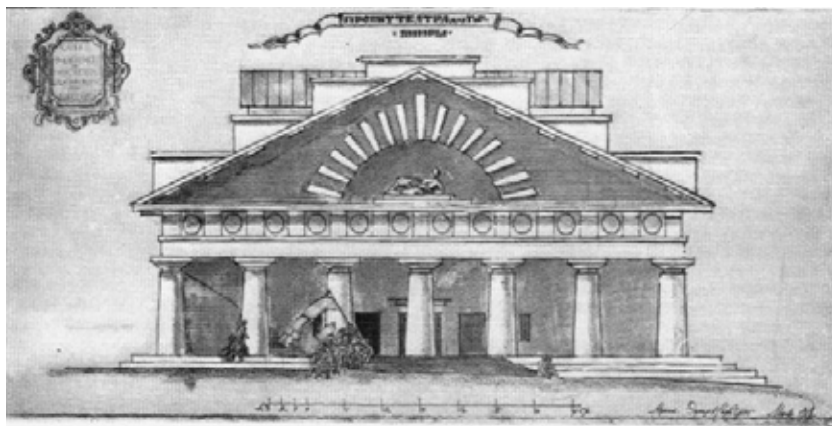


II. 5.  
E. Norwerth, projekt Teatru  
Miejskiego w Saratowie,  
1915, wg Архитектурно-  
Художественный Ежегодник  
(1915: 179)



II. 6.  
E. Norwerth, projekt  
Narodowego Banku  
w Moskwie, 1914,  
wg Ежегодник (1917: 136)





Il. 7.  
E. Norwerth, projekt Teatru  
Miejskiego dla miasta Kimry, 1918,  
wg Афанасьев (1970: 134)



Il. 8.  
E. Norwerth, projekt  
zagospodarowania Wystawy  
Rolniczo-gospodarczej w Moskwie,  
1922, wg Шыцев (1923: nlb)

Na początku 1918 roku wraz z grupą czołowych architektów moskiewskich Norwerth brał udział w pracach nad planem „Nowej Moskwy” (Новая Москва) – radykalnego „przeprojektowania” zarówno centrum miasta, jak i jego peryferii.<sup>17</sup> Do roku 1923 pod kierunkiem Żołtowskiego i Szczusiewa wykonano szkicowe projekty przebudowy jedenastu rejonów miasta wraz z kilkunastoma jego placami.<sup>18</sup>

Z pierwszych lat istnienia Rosji Sowieckiej pochodził projekt teatru dla miasta Kimry (Театр для города Кимры, il. 7),<sup>19</sup> oraz pamiątkowej tablicy, zamontowanej na jednej ze ścian budynku Maneża przy ul. Machowaja w Moskwie.<sup>20</sup> W późniejszym okresie uczestniczył w kilku znaczących konkursach architektonicznych: na projekty Szkoły – Pomnika Lwa Tołstoja w Jasnej Polanie (Школа – памятник Л. Н. Толстому в Ясной Поляне) (1919), typowej wiejskiej szkoły (1920), zabudowy Wszechrosyjskiej Wystawy Rolniczo – Gospodarczej i Chałupniczo – Przemysłowej w Moskwie (Всероссийская сельскохозяйственная и кустарно-промышленная выставка, il. 8) (1922)<sup>21</sup> oraz Wzorcowych Domów dla Robotni-

ków (Показательные дома для рабочих) w Moskwie (1923).<sup>22</sup>

Na początku lat 20-tych XX w. w projektach Edgara Norwertha nastąpiła zmiana stylowa, wyrażająca się w stopniowym odejściu od neoklasycyistycznego (neorenesansowego) porządku, ku formom uproszczonym, nowoczesnym, bliższym architekturze funkcjonalnej, chociaż cały czas opartej na klasycznej bazie. Jak się wydaje, proces ten rozpoczęty został około 1916 r. i stopniowo ewoluował, by po kilku latach dojść do form jednoznacznie zaliczanych do awangardowych – konstruktywistycznych.

Przejawem tych przemian były dwa projekty przemysłowych obiektów, z których jeden stał się wzorcem dla innych tego typu budynków w całej Sowieckiej Rosji. Mowa tutaj o projekcie elektrowni „Larińskiej” w Jarosławlu (Ляпинская электрическая станция в Ярославле)<sup>23</sup> oraz projekcie kotłowni dla elektrowni „Szatura” w mieście Szatura (Котельная электропередачи Шатура под Москвой, il. 9) (przed 1924). Obie prace charakteryzowały się nowoczesnym podejściem do kompozycji brył, z tym, że szczególne uznanie zyskała szatarska kotłownia, stając się obiektem niemal wzorcowym.

<sup>17</sup> Хан-Магомедов (1990: 52–53).

<sup>18</sup> Ощепков (1955: 9).

<sup>19</sup> Афанасьев (1963: 134).

<sup>20</sup> Хазанова (1970: 152).

<sup>21</sup> Афанасьев (1963: 134).

<sup>22</sup> Афанасьев (1963: 55).

<sup>23</sup> Сапрыкина (2006: 17).

Udział Norwertha w najważniejszych konkursach architektonicznych pierwszych lat istnienia Rosji Sowieckiej oraz aktywne uczestnictwo w przemianach programowych szkolnictwa ugruntowały wysoką pozycję w środowisku sowieckich architektów. Wyrazem tego stało się powołanie architekta na początku 1923 roku na członka zwyczajnego, następnie rzeczywistego i w końcu Kierownika Sekcji Architektury Rosyjskiej Akademii Nauk Artystycznych (Архитектурная Секция Российской Академии Художественных Наук).<sup>24</sup>

W lipcu 1924 roku Edgar Norwerth (wraz z żoną) został delegowany przez Akademię do Londynu, na Pierwszy Międzynarodowy Kongres Edukacji Architektonicznej (First International Congress on Architectural Education), który odbył się w dniach od 28 lipca do 2 sierpnia 1924 r.<sup>25</sup> Będąc już na zachodzie oboje powzięli decyzję o samowolnym pozostaniu poza granicami Rosji Sowieckiej, początkowo planując zamieszkanie w Londynie, a ostatecznie osiedlając się w Warszawie, gdzie przebywała rodzina architekta.

W 1925 r. architekt osiągnął wielki sukces zdobywając pierwszą nagrodę w konkursie na sporządzenie szkicu regulacji miasta Lublina (il. 10), zostawiając w pokonanym polu m.in. ówczesną sławę polskiej urbanistyki prof. Ignacego Drexlera.<sup>26</sup> Projekt Norwertha reprezentował nowoczesny typ urbanistyki, oparty na rozbudowanej sieci komunikacyjnej, unikającej sztywnych, monumentalnych układów. W ocenie współczesnych projekt wyróżniał się „rzeczowym rozplanowaniem dróg i arterii, gdzie autor wziął sumiennie pod uwagę zarówno warunki terenu jak też istniejący stan rzeczy”.<sup>27</sup>

Do roku 1928 Norwerth wziął udział w kilku ogólnopolskich konkursach architektonicznych m.in. na budowę gmachu Domu Ludowego w Łodzi (1925),<sup>28</sup> domów mieszkalnych dla Spółdzielni Budowlanej „Jedność” w Warszawie (1926),<sup>29</sup> opracowanie Placu Saskiego, jako Pomnika „Bojownikom o Niepodległość Ojczyzny”<sup>30</sup> (1926), oraz typowej cerkwi murowanej (1927).<sup>31</sup>



Il. 9. E. Norwerth, nowa kotłownia elektrowni Szatura pod Moskwą, stan 1927, wg Современная Архитектура (1927: 5)

Krótko przed sporządzeniem jednego z najlepszych swoich projektów, jakim był CIWF w Warszawie, Norwerth wykonał także kilka projektów zleconych: przystanku kolejowego na stacji Gołębki (1927),<sup>32</sup> ogródka dziecięcego w Alejach Ujazdowskich w Warszawie (1927)<sup>33</sup> oraz dworca kolejowego na stacji Będzin-Miasto (1927).<sup>34</sup>

W czerwcu 1928 r. rozpoczęto realizację zespołu zabudowy, którego projekt przyniósł Norwerthowi rozgłos i uznanie. Mowa oczywiście o warszawskim CIWF-e, największej tego typu uczelni w kraju i jednej z większych w Europie (il. 11).

Przed sporządzeniem projektu zorganizowany został otwarty konkurs architektoniczny, który jeszcze przed rozstrzygnięciem był już nieaktualny z uwagi na znaczne ograniczenie jego programu. W trakcie trwania konkursu doszło na przełomie marca i kwietnia 1928 r. do wyjazdu polskiej delegacji do Czechosłowacji, Niemiec, Danii, Szwecji, Austrii, Włoch i Francji celem zapoznania się z budownictwem sportowym znajdującym się w tych państwach. W skład delegacji obok Norwertha weszli: szef Departamentu Sanitarnego Ministerstwa Spraw Wojskowych (dalej: MSWojsk) gen. bryg. dr S. Rouppert, szef Wydziału Wychowania Państwowego Urzędu Wychowania Fizycznego i Przysposobienia Wojskowego ppłk dr T. Krzycki, dr E. Lewicka i inż. M. Dudryk.

W rozstrzygnięciu konkursu przyznano pierwsze i drugie miejsce, a trzy inne prace zakupiono, lecz żadna z nich w ocenie sądu nie nadawała się do realizacji. Co ciekawe, szczególnie druga z na-

<sup>24</sup> РГАЛИ ГАХН (941а).

<sup>25</sup> РГАЛИ ВХУТЕМАС (681); Green (1925).

<sup>26</sup> APL ZML (1787: s. 5).

<sup>27</sup> St. Gr. (1925: 2).

<sup>28</sup> Konkurs (1926: 12).

<sup>29</sup> Konkurs (1926a: 21).

<sup>30</sup> Kronika (1926: 32).

<sup>31</sup> Cerkwie (1928: 26).

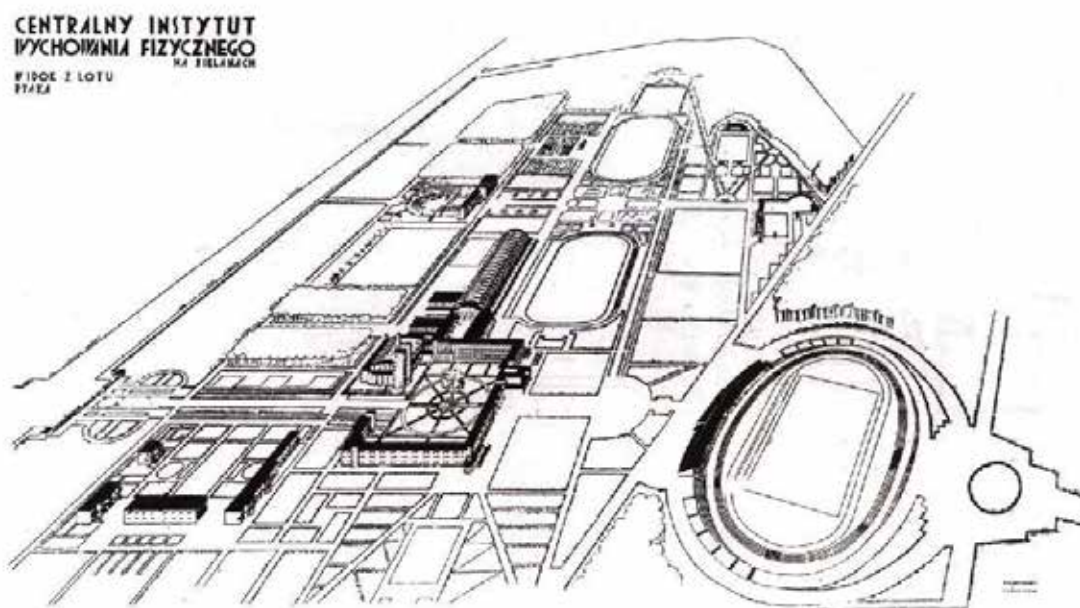
<sup>32</sup> Pierwszy Rocznik SAP (1927: 39).

<sup>33</sup> Pierwszy Rocznik SAP (1927: 42–43).

<sup>34</sup> APK AMB (1065: ss. 26, 53).



Il. 10. E. Norwerth, szkic regulacyjny miasta Lublina, 1925, fot. ze zb. APL ZML (1787: s. 1)



Il. 11. E. Norwerth, projekt zabudowy i zagospodarowania CIWF w Warszawie, 1928, wg Centralny Instytut Wychowania Fizycznego (1929: 518)

grodzonych prac autorstwa J. Dobrzyńskiej i Z. Łobody pod względem rozwiązań przestrzennych wykazuje bardzo duże podobieństwo do późniejszego, ostatecznie zrealizowanego projektu Norwertha, sporządzonego na odrębne zlecenie Departamentu Budownictwa MSWojsk i w oparciu o doświadczenia zdobyte podczas ww. objazdu.

Projekt Norwertha charakteryzował się przestrzenną swobodą, nacechowaną jednak urbani-

styczną logiką i konsekwencją, która w powiązaniu z otaczającą kompleks przyrodą dawała niepowtarzalny efekt. Już w czasie realizacji uczelnia wzbudzała niekłamany podziw i entuzjazm. Ówczesna prasa na gorąco relacjonowała wrażenia z przebiegu prac: „budowa ta robi wrażenie imponujące. Położona w pięknej okolicy na Bielanych, przywodzi na myśl wielkie uczelnie angielskie. Wspaniałe gmach z salami wykładowymi, ćwiczebnymi, pływalnią,

gmachy internatów uczniów i uczennic, osobne domy mieszkalne dla nauczycieli, tereny przeznaczone na boiska – wszystko to przypomina jakiś mały polski Oxford i porywa widza ogromem i śmiałością pomysłu”.<sup>35</sup>

Znaczna część projektów i szkiców projektowych Norwertha była wykonana na zlecenie Departamentu Budownictwa MSWojsk (gdzie pracował) oraz Funduszu Kwaterunku Wojskowego (dalej: FKW), a także osób i instytucji pośrednio lub bezpośrednio związanych z wojskiem. Spośród tych prac wymienić należy m.in. projekt domu mieszkalnego przy Alei Szucha 16 w Warszawie (1929),<sup>36</sup> projekt kasyna przy Oficerskich Domach Wypoczynkowych w Cetniewie (1933, il. 12),<sup>37</sup> Oficerskiego Domu Wypoczynkowego w Truskawcu (1933),<sup>38</sup> projekt szkicowy zabudowy gruntów FKW przy Cytadeli Warszawskiej (1932 i 1934),<sup>39</sup> rekonstrukcji Zamku Ujazdowskiego w Warszawie (1933),<sup>40</sup> zabudowy terenów przy lotnisku na warszawskim Okęciu,<sup>41</sup> zabudowy FKW przy zbiegu ul. Raławickiej i Topolowej w Warszawie (1933),<sup>42</sup> projekt ołtarza polowego w Twierdzy Modlin (1933),<sup>43</sup> Domu Wychowania Fizycznego i Przystosowania Wojskowego w Kielcach (1933, il. 13),<sup>44</sup> domu podoficerskiego przy ul. Krajewskiego 2a w Warszawie (1935)<sup>45</sup> i hotelu oficerskiego w Zgierzu (1937). Także dzięki „znajomościom” w kręgach oficerskich Norwerth wykonał projekt Sierocińca w Chotomowie (1932), plebani i Domu Katolickiego przy kościele pw. Św. Stanisława Kostki w Warszawie (1937), a po wojnie niezrealizowany projekt przebudowy tego kościoła (1945).

Od października 1927 r. Norwerth rozpoczął prowadzenie wykładów i ćwiczeń na Wydziale Inżynierii Lądowej Politechniki Warszawskiej, które kontynuował do roku 1930.<sup>46</sup>

W pierwszej połowie lat 30-tych XX w. na zlecenie Departamentu Budownictwa MSWojsk Norwerth wykonał szereg projektów przekształceń



Il. 12. E. Norwerth, kasyno przy Oficerskich Domach Wypoczynkowych w Cetniewie, stan z 1931, fot. ze zb. CAW DB MSW (I.300.63.178: s. nIb)

porosyjskich cerkwi pułkowych na kościoły garnizonowe. W roku 1932 architekt wykonał projekt przebudowy cerkwi na kościół garnizonowy w Zegrzu (wraz z projektem ołtarza głównego, il. 14),<sup>47</sup> cerkwi w Łucku (1933)<sup>48</sup> oraz w Skierniewicach (1933).<sup>49</sup> Listę „cerkiewnych” prac Norwertha zamykał sporządzony w 1936 r. projekt ołtarza dla Ewangelickiego Kościoła Garnizonowego w Warszawie przy ul. Puławskiej 2/4 – dawna cerkiew pułkowa p.w. św. Piotra i Pawła.<sup>50</sup>

W latach 30-tych XX w. Norwerth wziął udział w kilku konkursach architektonicznych, m.in. w zamkniętym konkursie FKW na projekt domu przy Krakowskim Przedmieściu nr 11 w Warszawie (1933)<sup>51</sup> czy gmachu Ministerstwa Opieki Społecznej w Warszawie (1935).<sup>52</sup>

25 kwietnia 1935 r. zostało otwarte Sanatorium Wojskowe w Otwocku (Teklinie), najnowocześniejszy tego typu kompleks w przedwojennej Polsce.<sup>53</sup> Zaprojektowany w 1933 r. przez Norwertha budynek główny tego kompleksu był bez wątpienia najwybitniejszym dziełem architekta, jakie stworzył w latach 30-tych XX w., a przez niektórych współczesnych uważany nawet za najlepszy projekt, jaki w ogóle dotychczas stworzył (il. 15). Budynek otrzymał potężną, długą na 105 m, czterokondygnacyjną bryłę, której najbardziej charakterystycznym elementem były umieszczone od strony zachodniej otwarte tarasy, nadające mu sylwetkę

<sup>35</sup> Sportowcy (1928: 1).

<sup>36</sup> Orłowicz (1936: 102).

<sup>37</sup> CAW DB MSW (I.300.63.178).

<sup>38</sup> CAW DB MSW (I.300.63.175: s. 5).

<sup>39</sup> Król (1933: 362); Domy (1934: 207).

<sup>40</sup> Król (1936, t. II: 725).

<sup>41</sup> Domy (1934: 187).

<sup>42</sup> Król (1936, t. II: 462–465).

<sup>43</sup> Król (1936, t. I: 443).

<sup>44</sup> APK AMK (3390: ss. 5–15).

<sup>45</sup> Spis (1935: 226).

<sup>46</sup> Politechnika Warszawska (1927: 98).

<sup>47</sup> Król (1933: 325).

<sup>48</sup> Król (1933: 325).

<sup>49</sup> Król (1933: 321).

<sup>50</sup> Kalendarz (1950: 114).

<sup>51</sup> Lalewicz (1933: 65).

<sup>52</sup> Konkurs (1935b: 347–369); Komunikat (1935: 10).

<sup>53</sup> A. W. (1935: 372).





Il. 13.  
E. Norwerth, Dom WFIPW  
w Kielcach, stan 1934, wg Król  
(1936, t. II: 641)



Il. 14. E. Norwerth, kościół pw. św. Antoniego w Zegrzu,  
stan II poł. lat 30-tych XX w., fot. ze zb. CAW DB MSW  
(I. 300.63.154: s. nlb)

majestatycznego transatlantyku. Także bardzo oryginalnie prezentowały się zlokalizowane na elewacji południowej niezwykle wydłużone balkony, umożliwiające korzystanie przez pacjentów leżących w łóżkach i dodatkowo rozmieszczone w sposób uniemożliwiający wzajemne zacienianie.

Równoległe z prowadzeniem własnych prac projektowych oraz pracą w Departamencie Budownictwa MSWojsk, Norwerth brał liczny udział w sądach konkursowych. I tak już w roku 1927, architekt został zaproszony na sędziego w Konkursie na budowę gmachu Ministerstwa Robót

Publicznych i Banku Gospodarstwa Krajowego,<sup>54</sup> w 1932 r. zasiadł w jury konkursu na projekt szkicowy świątyni p.w. Opatrzności Bożej w Warszawie,<sup>55</sup> a w 1934 r. był sędzią w konkursie zabudowy FKW przy zbiegu ul. Raławickiej i Topolowej w Warszawie,<sup>56</sup> gmachu Okręgowego Szpitala Wojskowego w Łodzi<sup>57</sup> i rozplanowania osiedla mieszkaniowego Paluch pod Warszawą (1934).<sup>58</sup>

W czasie okupacji niemieckiej od roku 1940 do jesieni 1943 Norwerth pracował na stanowisku architekta w Abteilung Bauwesen in Distrikt Warschau (Wydział Budownictwa Województwa Warszawskiego).<sup>59</sup> Przez krótki okres czasu zajmował się prywatną praktyką, w trakcie której w roku 1944 sporządził projekt przyściennego ołtarza p.w. św. Teresy od Dzieciątka Jezus w kościele p.w. św. Stanisława Kostki na Żoliborzu w Warszawie (il. 16).<sup>60</sup>

Po wyzwoleniu Warszawy 18 kwietnia 1945 r. Norwerth podjął prace w Biurze Odbudowy Stolicy (dalej: BOS) w Wydziale Urbanistyki, skąd po niespełna miesiącu został przeniesiony do Wydziału Architektury.<sup>61</sup> Od kwietnia 1945 r. architekt pracował także nad wspomnianym wcześniej projektem przebudowy kościoła pw. św. Stanisława Kostki w Warszawie, sporządzając kilka jego wariantów datowanych na lata 1945, 1947, i ostatecznie zatwierdzonego z 1948 r., który jednak nie doczekał się realizacji.

W lipcu 1947 r. Norwerth wziął udział w konkursie na projekt szkicowy gmachu Narodowego

<sup>54</sup> Z działalności (1927: 124).

<sup>55</sup> Komunikat (1932: 32).

<sup>56</sup> Konkurs (1934: 295).

<sup>57</sup> Konkurs (1935a: 17).

<sup>58</sup> Konkurs (1935: 340).

<sup>59</sup> APW BOS (1288: s. 2).

<sup>60</sup> Archiwum PSK.

<sup>61</sup> APW BOS (1288: s. 1, 6).

Banku Polskiego w Warszawie.<sup>62</sup> W tym samym roku rozpoczął współpracę z Resortem Techniczno-Budowlanym Zarządu Miejskiego Warszawy, który zlecił mu sporządzenie projektu odbudowy i rozbudowy Biblioteki Publicznej przy ul. Koszykowej w Warszawie.<sup>63</sup> W ramach tych prac sporządził projekt odbudowy oficyn przy ul. Koszykowej 26 (zrealizowany), projekt magazynu (zrealizowany, il. 17), budynku przy ul. Koszykowej 28 (niezrealizowany) i wreszcie „pawilonu głównego” od strony ul. Piusa XI (niezrealizowany).

Na ostatnie lata 40-te datowane są projekty rozbudowy i przebudowy kilku obiektów na terenie AWF w Warszawie, m.in. przebudowy hali ćwiczeń (1949), rozbudowy internatu żeńskiego (1949) i projekt Instytutu Biologii Człowieka, który planowano zlokalizować na północ od internatu żeńskiego (1949)<sup>64</sup>. Ostatnim udokumentowanym projektem architekta, sporządzonym przed śmiercią, był projekt budynku internatu męskiego AWF na 350 osób.<sup>65</sup>

Edgar Norwerth zmarł, w swoim mieszkaniu w Warszawie, nad ranem 19 września 1950 r. w wieku 66 lat.<sup>66</sup> Został pochowany na Cmentarzu Powązkowskim (il. 18).<sup>67</sup>

Cała wszechstronna twórczość Norwertha w polskiej historiografii jest czymś wyjątkowym, przede wszystkim ze względu na trudności w jednoznacznym i tym samym prawidłowym jej zdefiniowaniu. Już w 20-leciu międzywojennym jego dokonania lokowane były na marginesie twórczości architektonicznej. I rzeczywiście twórczość ta nigdy nie była jednoznaczna, dająca się ułożyć w jeden, logiczny ciąg rozwojowy. Norwerth swobodnie wykorzystywał zarówno formy modernistyczne, jak i uproszczone klasycyzmy – zaczerpnięte z „symbolicznego romantyzmu” i własnego, klasycznego dorobku, uznając je za równoprawne.

W pierwszych latach działalności architektonicznej Norwertha wpływ na jego dokonania miał wybitny rosyjski architekt Aleksiej Szczusiew. Bezpośredni kontakt Norwertha z tym właśnie architektem przy okazji projektu dworca Kazańskiego w Moskwie zaowocował kilkoma pracami wykona-



Il. 15. E. Norwerth, Sanatorium Wojskowe w Otwocku, stan sprzed 1. V. 1935, fot. ze zb. prywatnych



Il. 16. E. Norwerth, projekt szkicowy wykończenia kościoła św. Stanisława Kostki na Żoliborzu, 22. VII. 1945, fot. ze zb. MUW WOA (K 48: s. nlb)



Il. 17. E. Norwerth, budynek magazynu Biblioteki Publicznej w Warszawie, stan z 1957, fot. ze zb. Archiwum BPW BGW (127/118: s. nlb)

<sup>62</sup> Konkurs (1948: 2).

<sup>63</sup> Archiwum BPW BGW (127/122: s. nlb).

<sup>64</sup> Minorski (1950: 231).

<sup>65</sup> AAN MB (555: s. 1a).

<sup>66</sup> USCW WA (V/867/50)

<sup>67</sup> Edgar Norwerth został pochowany na terenie Starego Cmentarza Powązkowskiego w kwaterze nr 132, rząd 6, grób nr 5.



Il. 18. Grób Państwa Norwerth na Cmentarzu Powązkowskim w Warszawie, wrzesień 2010, fot. T. Śleboda

nymi w duchu neoruskim. Styl ten (zwany także: noworuskim, pseudoruskim) znany był w Rosji już od II poł. XIX w., a jego głównymi przedstawicielami byli m.in.: W. Pokrowski, (В. Покровский), F. Szechtel, W. Wasniecowa (В. Васнецова) oraz właśnie Szczusiew, określany jednym z ostatnich wielkich zwolenników tego stylu.

Znane są najmniej trzy projekty wykonane przez Norwertha w stylu neoruskim, z których na uwagę zasługuje projekt saratowskiego teatru, charakteryzujący się wielką ilością zestawionych z sobą detali i form, które pod względem skali i ilości bardziej odpowiadały architekturze cerkiewnej z końca XIX w.

Wpływ Szczusiewa szczególnie silnie widoczny jest w projekcie Domu Szlachty w Witebsku, nad którym Norwerth pracował, równoległe współpracując z nim przy projekcie dworca Kazańskiego. W przypadku tych dwóch projektów, główne ich podobieństwo polegało na użytym detalu i sposobie kompozycji elewacji.

Bez wątpliwa największe oddziaływanie na styl Norwertha i jego podejście do architektury w ogóle miała twórczość Iwana Żołtowskiego, w pracach którego widziano swobodne wariacje na temat rosyjskiego empire i włoskiego renesansu. Żołtowski,

którego Norwerth zaliczał do najwybitniejszych klasyków rosyjskich, był absolwentem Wydziału Architektury petersburskiej Akademii Sztuk Pięknych. Już po powrocie do kraju przedstawił jego krótką charakterystykę: „człowiek o głębokiej wiedzy architektonicznej, nie tylko wybitny twórca, ale może jeszcze wybitniejszy analityk, badacz i teoretyk – jednocześnie sportsman, mechanik, elektrotechnik, żywo interesujący się wszystkimi zagadnieniami nowoczesnej techniki, słowem – niejaki odzwierciedlenie podobizny Leonarda da Vinci, o tyle zmniejszone, o ile epoka terażniejsza różni się od wieku Leonarda”<sup>68</sup>

Projekty Edgara Norwertha stworzone do roku 1914 nie odznaczały się szczególną oryginalnością, powielając utarte schematy formalne i funkcjonalne.

Największym osiągnięciem architekta pierwszego, rosyjskiego okresu było zwycięstwo w prestiżowym konkursie na projekt Narodowego Banku w Moskwie z 1915 r. Ten utrzymany w duchu neorenesansu projekt ważny był jeszcze z jednego powodu, a mianowicie stanowił przykład dojrzałego już stylu architekta.

Pierwsze zapowiedzi zmiany w stylistyce prac Norwertha można już zaobserwować w roku 1916, w którym to powstał znany jedynie z opisu projekt Domu Inwalidów w Moskwie, uznany przez jury za interesujący z uwagi na futurystyczne potraktowanie klasycyzmu.<sup>69</sup> Także projekt z następnego roku tj. teatru dla miasta Kimry jest przykładem dalszych poszukiwań architekta bliskich stylistyce określanej w literaturze rosyjskiej „zmodernizowanym akademizmem” (*современный академизм*), w którym tworzyli także tacy znani architekci jak Żołtowski, Szczusiew, Fomin i inni.<sup>70</sup>

Kolejnym etapem na drodze architekta ku awangardzie był „symboliczny romantyzm” (*символический романтизм*), styl stworzony na MPI w kręgu I. Gołasowa i jego studentów na początku lat 20-tych XX w. Wpływ tego stylu dostrzec można w szkicowym projekcie reprezentacyjnej bramy w hydroelektrowni, jednak o ogólnej kompozycji zdecydowanie odwołującej się ku „formom archaicznym”<sup>71</sup>

<sup>68</sup> Norwerth (1926: 27).

<sup>69</sup> Архитектурно-Художественный Ежегодник (1916: 410).

<sup>70</sup> Хрипунов, Гнедовский, Гнедовский, Лазарев, Матвеева, Окунева (1986: 18).

<sup>71</sup> Хан-Магомедов (1988: 40).

Zdecydowany przełom w stylistyce projektów Norwertha nastąpił około 1923–1924 r. Nie była to zmiana zupełna i nieodwracalna, gdyż architekt nigdy nie wyrzekł się swoich klasycznych korzeni. Wynikała ona raczej z zamiaru poszerzenia swojego języka twórczego o kolejny, tym razem język awangardy – konstruktywizm. Mówiąc o stylu Norwertha z tego okresu jego twórczości, można powtórzyć za Marianem Morawskim, że „w kierunku konstruktywistycznym wyróżnia się umiarem”.<sup>72</sup> Norwerth zresztą nigdy konstruktywistą nie był. Jego poglądy na temat tego kierunku, wygłaszane już po przybyciu do Polski, były pełne krytycyzmu, określające ten okres jako lata eksperymentów, które doprowadziły do zmęczenia ubogą nagością formy funkcjonalnej.<sup>73</sup>

Pierwszy krok w kierunku nowego stylu Norwerth wykonał w roku 1923, w którym to sporządził projekt elektrowni Lapińskiej w Jarosławlu. Projekt ten można w zasadzie potraktować jako przejściowy na drodze ku „awangardzie”, jaką była już kolejna praca, a mianowicie kotłownia dla elektrowni Szatura z 1924 r. Projekt tego właśnie obiektu można śmiało określić jako pierwszą, w pełni konstruktywistyczną pracę w dorobku architekta. Obiekt ten przyniósł mu spore uznanie w Rosji Sowieckiej i stał się swego rodzaju wzorem dla projektów innych, tego typu budynków, licznie powstających w tym czasie na terenie całego kraju w ramach programu elektryfikacyjnego.

Projekt kotłowni dla elektrowni Szatura był bez wątpienia najwybitniejszym dziełem architekta okresu sowieckiego, stając się jednocześnie swoistym podsumowaniem jego dotychczasowej działalności i w pewien sposób punktem zwrotnym. Wpływ szatarskiego projektu dostrzec można choćby w sposobie rozwiązania form niektórych obiektów kompleksu CIWF, w którym dwa najbardziej charakterystyczne obiekty tj. wieża ciśnień z kominem oraz basen czy w końcu wielka hala ćwiczeń mają formy wywodzące się z budownictwa przemysłowego.

Na lata 1925–1939 przypada najbardziej płodny okres w całej twórczości Edgara Norwertha, a jednocześnie największe sukcesy zawodowe. Powstają wówczas jego najlepsze realizacje na czele z dworcem na stacji Będzin-Miasto, kompleksem

CIWF na Bielanych w Warszawie czy gmachem Sanatorium Wojskowego w Otwocku.

Jednym z nielicznych przykładów projektów urbanistycznych sporządzonych po przyjeździe do Polski był plan miasta Lublina. W projekcie tym Norwerth w zasadzie powtórzył rozwiązania zastosowane w planach „Nowej Moskwy”, nad którą pracował wraz z najwybitniejszymi wówczas architektami sowieckimi. Norwerth zastosował w swoim projekcie „moskiewską” zasadę obwodnicowych głównych ciągów komunikacyjnych, pełniących rolę kośćca całego założenia.

Projektując w 1927 r. dworzec na stacji Będzin-Miasto Norwerth stworzył jedno z najbardziej awangardowych dzieł w całej swojej twórczości. Budynek posiada wszystkie cechy charakterystyczne dla architektury sowieckiego konstruktywizmu, o nieco może łagodnej formie, ale ujęte całościowo, wykazujące się logiką projektową, charakteryzującą się brakiem elementów zbędnych, wszelkich „neoklasyzmów”, cytatów tak chętnie używanych przez architekta. Na formę będzińskiego dworca miała także duży wpływ architektura holenderskiej architektury z kręgu grupy De Stijl, którego przedstawiciele mieli dość ścisłe kontakty z sowiecką awangardą, a także dokonania twórczości nienależącego wszakże do tej grupy Willema Marinusa Dudoka, którego jednak dokonania projektowe były jej bliskie, choć traktowane nie tak dogmatycznie. Awangardowość będzińskiego dworca była dodatkowo wzmocniona jaskrawą kolorystyką holu kasowego.

Najwybitniejszym projektem Norwertha był warszawski CIWF, przy projektowaniu którego sięgnął bezpośrednio do swoich sowieckich doświadczeń i to w charakterystycznej dla siebie łagodnej formie, nie zapominając także o formach odwołujących się do „romantycznego symbolizmu”. Miarą znaczenia architektury CIWF jest z jednej strony jej olbrzymi, niespotykany u nas rozmach, a z drugiej przeprowadzona z niezwykłą konsekwencją jasność układu funkcjonalnego, ściśle powiązanego z przyrodą. Klasa projektu i nowatorstwo założenia CIWF jest szczególnie widoczna przy porównaniu warszawskiej uczelni z podobnymi, największymi tego typu szkołami powstałymi w tym czasie na zachodzie Europy.

Wykształcenie w carskich szkołach, w duchu tradycyjnego nurtu akademickiego historyzmu, pogłębione następnie w dalszej, już samodzielnej działalności twórczej, dało architektowi trwałą

<sup>72</sup> Moralewski (1926: 223).

<sup>73</sup> Norwerth (1947: 28).

i solidną podstawę, z której czerpał praktycznie przez całe swoje życie. Zawodowe sukcesy Norwertha poprzedzone były kilkuletnim udziałem w konkursach organizowanych w miastach całego imperium carskiego. Pierwsze poważne sukcesy architekta przypadły już na schyłek Imperium. Po przyjeździe do Polski był z boku głównych grup i środowisk architektonicznych, nie angażując się w żadną z ich struktur. Wpływ na to miał zapewne całkowity brak wcześniejszego kontaktu nie tylko ze środowiskami architektonicznymi, ale z krajem i jego sztuką w ogóle. Zupełnie obcy był mu nurt architektury narodowej, natomiast awangarda, która w naszym kraju świąciła sukcesy od II połowy lat 20-tych XX w., a z którą zetknął się w Rosji Sowieckiej, raczej nie była jego ulubionym stylem. Czterdziestoletni w chwili przyjazdu architekt był już ukształtowanym twórcą o własnym stylu i poglądach na sztukę, które nie zawsze były zbieżne z poglądami jego polskich kolegów.

Dla współczesnych jego twórczość wymagała „osobnego sformułowania”, gdyż „nasuwała tyle zastrzeżeń i takie szerokie dawała pole do refleksji krytycznych”.<sup>74</sup> Jak pisano dalej: „na konieczność zastosowania takiego właśnie porównania wewnątrz niejako twórczości Norwertha trudno porównać z dziełami innych architektów, że nie można jej wstawić w szereg rozwojowy polskiej nowoczesnej twórczości architektonicznej. Norwerth uprawia pewien margines twórczości architektonicznej, margines, który pozostawiają niezapisane dzieła wyznaczające lub pomnażające linię rozwoju. To operowanie na marginesie twórczości, a nie praca w samym jej nurcie, daje więcej swobody niekontrolowanej, czasami ułatwia swawolę i rozproszony temperamentem twórczym. A jeśli nie znajduje się ono pod surowym władztwem samokrytycyzmu, dojrzałego smaku i taktu artystycznego, prowadzić może na manowce nieskoordynowanych myśli i rozwiązłych form”.

Działalność projektowa Norwertha nigdy nie była awangardowa i prawie zawsze cechowała się powściągliwością, wyrażającą się przede wszystkim w podporządkowaniu wszystkich elementów projektu całości kompozycji, jednemu wspólnemu wrażeniu, przy jednoczesnym odrzuceniu efektów poszczególnych jej momentów. Spośród wszystkich jego znanych modernistycznych projektów, w zasadzie tylko jeden – projekt dworca na stacji Bę-

dzin-Miasto okazał się być pracą najbardziej czystą stylistycznie, praktycznie pozbawioną ulubionych przez architekta „tradycyjnych cytatów”.

Przedstawiając osobę architekta Kazimierz Biernacki pisał: „czy to w szerokich założeniach kompleksu Instytutu Wychowania Fizycznego na Bielanach, czy w cyklu domów wypoczynkowych i sanatoriów z Truskawcem i Otwockiem na czele, czy – przede wszystkim – w doskonałych studiach nad Modlinem i nad cerkwiemi przerabianymi na kościoły garnizonowe, pokazał on profil głębokiego i wnikliwego artysty, który czystą, pełną szerokiego gestu wizyjność Noakowskiego potrafi szczęśliwie połączyć z celowością realizatora i wykonawcy”.<sup>75</sup>

Twórczość Edgara Norwertha była bogata i różnorodna, daleko wychodząca poza ramy tradycyjnej działalności architektonicznej. Już same jego dokonania, oparte na niezwykle bogatym twórczym doświadczeniu, stawiają go w szeregu najwybitniejszych polskich architektów. Wszelkie zawodowe zadania czy to architektoniczne, czy też publicystyczne realizował z niezwykłą rzetelnością i szczerością wypowiedzi. Nie sposób jest nie docenić działalności plastycznej Norwertha, którą z różnym natężeniem uprawiał przez całe swoje życie. Uważał ją za nieodłączne narzędzie każdego architekta i żarliwie stawał w jej obronie nawet w ciężkich czasach powojennej rzeczywistości. Uprawiał różne techniki graficzne od tak wyrafinowanych jak akwaforty i suchoryty do rysunków wykonanych jedynie piórkiem, w swoim własnym, charakterystycznym i niepowtarzalnym stylu.

Zupełnie wyjątkowa w twórczości architekta jest jego publicystyka poświęcona nie tyle teorii architektury, ale przede wszystkim ogólnej problematyce architektoniczno-urbanistycznej w kraju. Działalność tę rozpoczął jeszcze w okresie rosyjskim, a potem kontynuował ją w Rosji Sowieckiej, gdzie wraz z Ganem i Wiesninem był współredaktorem pierwszego konstruktywistycznego pisma sowieckiego „Architektura”. Po przyjeździe do Polski jego publicystyka nabrała ostrzejszego spojrzenia i skupiła się głównie na sprawach aktualnych, odsuwając na bok sprawy teoretyczne. W przedstawianych w swych artykułach problemach, architekt porusza się ze swobodą, ukazując wszechstronną wiedzę i doświadczenie zawodowe. Swoim ostrym językiem okraszonym charakterystycznym dla niego dowcipem, krytykował zjawiska bliskiej mu problematyki

<sup>74</sup> A. W. (1935: 372).

<sup>75</sup> k. b. (1933: 5).

dotyczącej nie tylko stolicy, ale także innych miast rozsianych od wybrzeża Bałtyku po Kresy wschodnie. Pod tym względem Norwerth nie miał sobie równych wśród innych architektów zajmujących się publicystyką, wykazując się odwagą, nie szczędząc słów ostrej krytyki nawet najbardziej oficjalnie chwalonym obiektom czy miastom. W roku 1931 pisał, „(...) na Architekcie leży obowiązek ukształtowania zewnętrznego wyrazu kultury narodu. To brzmi może bardzo patetycznie i teatralnie, ale i w prozaicznej rzeczywistości jest właśnie tak, a nie inaczej. Nikt inny, tylko architekt wypisuje historię kultury epoki w kamieniu i żelazie. Stare jak świat, ale zawsze zapominane truizmy”<sup>76</sup>

Przywiązaniem do tych zasad Norwerth zaświadczył całym swoim dorobkiem.

### Źródła archiwalne

- AAN MB 555 = Archiwum Akt Nowych (AAN), Warszawa, Ministerstwo Budownictwa (MB), internat męski na 350 osób AWF, projekt podstawowy, sygn. 555, s. 1a.
- Archiwum BPW BGW 127/118 = Archiwum Biblioteki Publicznej m. st. Warszawy (Archiwum BPW), Biblioteka Główna w Warszawie (BGW), Album z fotografiami BP, 127/118, s. nlb.
- Archiwum BPW BGW 127/122 = Archiwum BPW, BGW, Album z fotografiami BP, sygn. 127/122, s. nlb.
- APK AMB 1065 = Archiwum Państwowe w Katowicach (APK), Akta miasta Będzina (AMB), sygn. 1065, ss. 26, 53.
- APK AMK 3390 = Archiwum Państwowe w Kielcach (APK), Akta miasta Kielc (AMK), sygn. 3390, ss. 5–15.
- APL ZML 1787 = APL, Zarząd Miejski w Lublinie (ZML), Wydział Budownictwa, sygn. 1787, ss. 1, 5.
- APW BOS 1288 = Archiwum Państwowe m.st. Warszawy (APW), Biuro Odnowy Stolicy (BOS), Wydział Architektury i Inżynierii, Akta osobowe Edgara Norwertha, 1945–1946, sygn. 1288, ss. 1, 2, 6.
- Archiwum PSK = Archiwum Parafii p.w. Św. Stanisława Kostki (Archiwum PSK), Warszawa, Kronika Parafii.
- CAW DB MSW I.300.63.154 = Centralne Archiwum Wojskowe (CAW), Warszawa, Departament Budownictwa Ministerstwa Spraw Wojskowych (DB MSW), Cerkwie, sygn. I.300.63.154, s. nlb.
- CAW DB MSW I.300.63.175 = CAW, Warszawa, DB MSW, Oficerskie Domy Wypoczynkowe, 1931–1939, sygn. I.300.63.175, s. 5.
- CAW DB MSW I.300.63.178 = CAW, Warszawa, DB MSW, Plany sytuacyjne i budowa Cetniewa, sygn. I.300.63.178, s. nlb.
- MUW WOA K 48 = Mazowiecki Urząd Wojewódzki (MUW), Warszawa, Wydział Organizacyjno-Administracyjny (WOA), sygn. K 48, s. nlb.
- USCW WA V/867/50 = Urząd Stanu Cywilnego m.st. Warszawy (USCW), Warszawa, Odpis Aktu Zgonu Edgara Aleksandra Norwertha, nr aktu V/867/50.
- РГАЛИ ВХУТЕМАС 681 = Российский Государственный Архив Литературы и Искусства (Rosyjskie Archiwum Państwowe Literatury i Sztuki, РГАЛИ), Москва, Высшие государственные художественно-технические мастерские (ВХУТЕМАС), ф. 681, оп. 1, ед. хр. 1809.
- РГАЛИ ГАХН 941 = РГАЛИ, Москва, Государственная Академия Художественных Наук (ГАХН), ф. 941, оп. 10, Норверт Эдгар Иванович, д. 446.
- РГАЛИ ГАХН 941а = РГАЛИ, Москва, ГАХН, ф. 941, оп. 19, д. 3.
- РГАЛИ СЦУТР 677 = РГАЛИ, Москва, Строгановское Центральное Училище Технического Рисования (СЦУТР), ф. 677, оп. 1, Норверт Елизавета И., д. 6322, с. 4.
- ЦГИА ИГИ 184 = Центральный Государственный Исторический Архив Санкт-Петербурга (Centralne Państwowe Archiwum Historyczne w Sankt-Petersburgu, ЦГИА), Институт Гражданских Инженеров (ИГИ), ф. 184, оп. 3, д. 2517, с. 1.
- ЦИАМ МИИПС 231 = Центральный исторический архив Москвы (Centralne Archiwum Historyczne w Moskwie, ЦИАМ), Московский институт инженеров путей сообщения (МИИПС), ф. 231, оп. 1, Личные дела училища, Норверт Иван Максимович, д. 558 (525), сс. 6–7.

### Bibliografia

- A. W. 1935 = A. W.: „Wojskowe Sanatorium w Otwocku”, *Architektura i Budownictwo*, z. 12 (1935): 372–376.
- Centralny Instytut Wychowania Fizycznego 1929 = „Centralny Instytut Wychowania Fizycznego na Biełanach”, *Przegląd Budowlany*, z. 7 (1929): 517–523.
- Cerkwie 1928 = „Cerkwie murowane i drewniane”, *Architektura i Budownictwo*, z. 1 (1928): 26–31.
- Domy 1934 = *Domy Mieszkalne FKW Sprawozdanie 1930–1933*, Warszawa 1934.
- Green 1925 = Green, W. C.: *International Congress on Architectural Education, 28 July to 2 August, 1924*, London 1925.

<sup>76</sup> Norwerth (1931: 119).

- k. b. 1933 = k. b.: „Na marginesie Wojskowej Wystawy Budowlanej. Współczesna architektura polska”, *Kurjer Poranny*, 321 (1933): 5.
- Kalendarz 1950 = *Kalendarz ewangelicki na rok zwyczajny 1950*, Cieszyn 1950.
- Komunikat 1932 = „Komunikat prasowy”, *Architektura i Budownictwo*, z. 1 (1932): 32.
- Komunikat 1935 = *Komunikat SARP*, 8 (1935).
- Konkurs 1926 = „Konkurs na budowę nowego gmachu «Domu Ludowego» w Łodzi”, *Architektura i Budownictwo*, z. 8 (1926) 1–17.
- Konkurs 1926a = „Konkurs ścisły spółdzielni «Jedność»”, *Architektura i Budownictwo*, z. 7 (1926): 14–21.
- Konkurs 1934 = „Konkurs F. K. W.”, *Architektura i Budownictwo*, z. 9 (1934): 295.
- Konkurs 1935 = „Konkurs powszechny Nr 46 S.A.R.P. na rozplanowanie osiedla Paluch pod Warszawą”, *Architektura i Budownictwo*, z. 11 (1935): 340–346.
- Konkurs 1935a = „Konkurs powszechny S.A.R.P. na projekt szkicowy Okręgowego Szpitala Wojskowego w Łodzi”, *Architektura i Budownictwo*, z. 1(1935): 17–29.
- Konkurs 1935b = „Konkurs zamknięty na gmach Ministerstwa Opieki Społecznej”, *Architektura i Budownictwo*, z. 11 (1935): 347–369.
- Konkurs 1948 = „Konkurs na projekt szkicowy gmachu Narodowego Banku Polskiego w Warszawie”, *Architektura*, 3 (1948) 3–29.
- Kronika 1926 = „Kronika”, *Architektura i Budownictwo*, z. 8 (1926): 32–33.
- Król 1933 = Król, Aleksander, „Budowle współczesne”, *Architektura i Budownictwo*, z. 10–12 (1933): 321–367.
- Król 1936 = Król, Aleksander (red.): *Budownictwo wojskowe 1918–1935*, t. I-II, Warszawa 1936.
- Lalewicz 1933 = Lalewicz, Marian: „Budowa domu F.K.W. przy Krak. Przedm. Nr 11 w Warszawie”, *Architektura i Budownictwo*, z. 3 (1933): 65–66.
- Minorski 1950 = Minorski, Jan: „Analiza obecnego etapu rozwoju twórczości architektów Warszawy na tle współczesnych zadań architektury”, *Architektura*, 7/8 [33–34] (1950): 216–232.
- Moralewski 1926 = Moralewski, M.: „Sztuka w Rosji współczesnej”, *Sztuki Piękne*, 6 (1926): 205–228.
- Norwerth 1926 = Norwerth, Edgar: „Edukacja architektoniczna w Rosji dzisiejszej”, *Architektura i Budownictwo*, z. 5 (1926): 26–33.
- Norwerth 1931 = Norwerth, Edgar: „Domy mieszkalne Funduszu Kwaterunku Wojskowego”, *Architektura i Budownictwo*, z. 3 (1931): 117–119.
- Norwerth 1947 = Norwerth, Edgar: „O architekturze radzieckiej”, *Komunikat SARP*, 3, 15 IV (1947): 28.
- Orłowicz 1936 = Orłowicz, Mieczysław: *Przewodnik po Warszawie*, Warszawa 1936.
- Pierwszy Rocznik SAP 1927 = *Pierwszy Rocznik Stowarzyszenia Architektów Polskich S.A.P.*, Warszawa 1927.
- Politechnika Warszawska 1927 = *Politechnika Warszawska. Program na rok akademicki 1927/8*, Warszawa 1927, XIII.
- Spis 1935 = „Spis zatwierdzonych budowli”, *Przegląd Budowlany*, z. 3 (1935): 226.
- Sportowcy 1928 = „Sportowcy gośćmi Pana Prezydenta”, *Przegląd Sportowy*, 54, 8 XII (1928): 1.
- St. Gr. 1925 = St. Gr.: „Wystawa szkiców regulacyjnych m. Lublina”, *Głos Lubelski*, 347 (1925): 2.
- Z działalności 1927 = „Z działalności Koła Architektów w Warszawie”, *Architektura i Budownictwo*, z. 4 (1927): 124–125.
- Архитектурно-художественный ежегодник 1915 = *Архитектурно-художественный ежегодник*, 15 (1915): 179.
- Архитектурно-художественный ежегодник 1916 = *Архитектурно-художественный ежегодник*, 42, 19 X (1916): 409–410.
- Афанасьев 1963 = Афанасьев, К. Н. (ред.): *Из истории Советской архитектуры 1917–1925 гг.*, Москва 1963.
- Афанасьев 1970 = Афанасьев, К. Н. (ред.): *Из истории Советской архитектуры 1926–1932 гг.*, Москва 1970.
- Борисова, Каждан 1971 = Борисова, Е[лена] А., Каждан, Т. П.: *Русская архитектура конца XIX начала XX века*, Москва 1971.
- В Императорском СПБ Обществе Архитекторов 1912 = „В Императорском СПБ Обществе Архитекторов”, *Зодчий*, 40, 17 VI (1912): 226.
- Ежегодник 1917 = *Ежегодник Московского Архитектурного Общества*, вып. IV: 1914–1916 (1917).
- Зодчий 1911 = *Зодчий*, 40 (1911).
- Зодчий 1913 = *Зодчий*, 9, 3 III (1913); XLII (1913).
- Конкурсы 1915 = „Конкурсы”, *Зодчий*, 35, 30 VIII (1915): 351.
- Конкурсы 1915a = „Конкурсы”, *Зодчий*, 38, 20 IX (1915): 381.
- Отзыв комиссии судей 1911 = „Отзыв комиссии судей по конкурсу на составление эскизных проектов здания Главного казначейства в С-Петербурге”, *Зодчий*, 40, 2 X (1911): 414–419.
- Отзыв комиссии судей 1914 = „Отзыв комиссии судей по конкурсу проектов дома витебского дворянства”, *Зодчий*, 15, 13 IV (1914): 173–174.
- Ощепков 1955 = Ощепков, Г. Д. (сост., вступ. ст.): *И. В. Жолтовский. Проекты и постройки*, Москва 1955.
- Рогачев 1998 = Рогачев, А[лексей] В. (ред.): *Зодчие Москвы времени эклектики, модерна и неоклассицизма (1830-е–1917 годы)*, Москва 1998.

- Сапрыкина 2006 = Сапрыкина, Н[атаалья] С.: *Советская архитектура Ярославля: реальность и виртуальность*, Ярославль 2006.
- Современная Архитектура 1927 = *Современная Архитектура*, 1 (1927): 4–10.
- Хазанова 1970 = Хазанова В[игдария] Э.: *Советская архитектура первых лет октября 1917–1925*, Москва 1970.
- Хан-Магомедов 1988 = Хан-Магомедов, С[елим] О.: *Илья Голосов*, Москва 1988.
- Хан-Магомедов 1990 = Хан-Магомедов, С[елим] О.: *Константин Мельников*, Москва 1990.
- Хан-Магомедов 2000 = Хан-Магомедов, С[елим] О.: *ВХУТЕМАС 1920–1930*, Москва 2000.
- Хрипунов, Гнедовский, Гнедовский, Лазарев, Матвеева, Окунева 1986 = Хрипунов, Ю., Гнедовский, Ю., Гнедовский, С., Лазарев, В., Матвеева, Н., Окунева, Э. (ред.): *Архитектура советского театра*, Москва 1986.
- Хроника 1914 = „Хроника”, *Архитектурно-Художественный Ежегодник*, 17, 23 VII (1914): 211–212.
- Щусев 1923 = Щусев, А[лексей] В.: „К конкурсу проектов планировки сельскохозяйственной выставки”, *Архитектура*, 1–2 (1923).

Tomasz Śleboda

## The output of Edgar Norwerth

Edgar Aleksander Norwerth came from the family of a gentry settled on an old Polish-Turkish border. He was born on 07.03.1884 in Coppe near Geneva in Switzerland. At the end of the 19<sup>th</sup> century his entire family moved to Moscow, where he have continuously lived until 1924. 1906 Norwerth graduated the Imperial Moscow School of Engineers of the Communication and in 1914 also the Petersburg Institute of Civil Engineers, the latter however not without troubles. From among the projects drafted until 1917 one should highlight: project of the Central Revenue Office in Sankt-Petersburg, project of the Land Office of the Chernihov Province in Chernihov, project of the Club Building in Tiflis, project of the House of the Gentry in Vitebsk, project of the Bacteriological Institute in Smolensk as well as the project of the National Bank in Moscow. After 1917 Norwerth became an academic teacher at the Moscow Polytechnic Institute (later known as the Moscow Institute of Civil Engineers), and from the end of 1920 also at the Department of Architecture of the WCHUTEMAS, where he was nominated a dean. Until 1924 Norwerth participated on the architectural competitions, among others for the project of the building complex for All-Russia Agriculture Exposition in Moscow and for the project of model houses for workers in Moscow. For the Power Station of "Shatura" he also designed the power station in Yaroslavl and the boiler house, that brought him high recognition. Just after Norwerth's arrival to Poland at the end 1924, he participated in several design competition, such as: the project of the regulation of the city of Lublin, project of the Folk House in Łódź, project of the regulation of the Saxon Square in Warsaw and many others. His most significant executed architectural projects are: railway station in Będzin-Miasto, the building complex of the Central Institute of Physical Education in Warsaw, the Officers' Holiday House in Truskawiec, the Military Sanatorium in Otwock, the house in Krajewskiego 2a st. in Warsaw. Norwerth was also active in journalistic writing, cooperating with magazines "Художественная жизнь", "Архитектура", "Современная Архитектура", "Architektura i Budownictwo", "Arkady" and other. After 1945 he carried out projects of the extension of the Academy of Physical Education in Warsaw, extension of the Public Library in Warsaw, reconstruction of the church of St. Stanislaw Kostka in Warsaw and redevelopment of the Light Concrete Factory in Łaziska Górne. Edgar Norwerth died 19.09.1950 in Warsaw. His rich and diverse creative activity, going far beyond the traditional architectural activity, has become a significant part of the history of both Polish and Russian art.