

Magdalena Tarnowska

Zagraniczne stypendium Rafała Hadziewicza (1803–1886) w latach 1829–1832 w rysunkach ze zbiorów Muzeum Narodowego w Warszawie

Sztuka Europy Wschodniej Искусство Восточной Европы Art of Eastern Europe 4, 253-270

2016

Artykuł został opracowany do udostępnienia w internecie przez Muzeum Historii Polski w ramach prac podejmowanych na rzecz zapewnienia otwartego, powszechnego i trwałego dostępu do polskiego dorobku naukowego i kulturalnego. Artykuł jest umieszczony w kolekcji cyfrowej bazhum.muzhp.pl, gromadzącej zawartość polskich czasopism humanistycznych i społecznych.

Tekst jest udostępniony do wykorzystania w ramach dozwolonego użytku.

SZTUKA EUROPY WSCHODNIEJ
ИСКУССТВО ВОСТОЧНОЙ ЕВРОПЫ
THE ART OF EASTERN EUROPE
TOM IV

Magdalena Tarnowska

Uniwersytet Kardynała Stefana Wyszyńskiego, Warszawa,
Polski Instytut Studiów nad Sztuką Świata

Zagraniczne stypendium Rafała Hadziewicza (1803–1886) w latach 1829–1832 w rysunkach ze zbiorów Muzeum Narodowego w Warszawie

Rafał Hadziewicz (il. 1), malarz i rysownik dzisiaj nieco zapomniany, należał do znaczniejszych postaci świata artystycznego XIX-wiecznej Warszawy.¹ Był jednym z najwybitniejszych polskich malarzy

religijnych XIX wieku i znakomitym portrecistą. Z powodzeniem podejmował także tematykę historyczną.² Artysta utalentowany i płodny, pozostawił ponad 700 rysunków, grafik i 250 obrazów olejnych znajdujących się obecnie w różnych muzeach, 40 kościołach na terenie Polski i dawnych kresów wschodnich, oraz w kolekcjach prywatnych.³ Ukształtowany w duchu ideałów neoklasycyzmu, pozostał im wierny do końca aktywności zawodowej. W latach młodości i dojrzałości twórczej był ceniony przez odbiorców i krytykę, natomiast wraz z pojawianiem się nowych prądów w sztuce ganiony za eklektyzm i konserwatyzm.⁴

¹ Najważniejszą publikacją dotyczącą artysty jest artykuł monograficzny autorstwa Puciatej-Pawłowskiej (1961: 213–386), oparty na jej rozprawie doktorskiej sprzed 1939 roku i zawierający informacje pochodzące z częściowo już nieistniejących materiałów źródłowych. Twórczość artysty omawia także Malinowski (2003: 93–95). Pobyt artysty w Paryżu oraz w Rzymie omawiają: Ryszkiewicz (1967: 101, 102, 195) oraz Nitka (2015: m.in. 109–114, 133–134, 149–150, 199–204).

Po 2000 roku, w związku z planowaną wystawą malarza w Muzeum Narodowym w Kielcach (MNKi), w Roczniku Muzeum („Rocznik Muzeum Narodowego w Kielcach”) ukazały się artykuły: Jeżewska (2006: 78–89) (oparty na monografii J. Puciatej-Pawłowskiej); Kaczmarczyk (2013: 176–188); Kaczmarczyk (2014: 123–140); Misztal (2011: 209–226); Misztal (2012: 199–228). Autorka niniejszego artykułu brała udział w przygotowywaniu przedsięwzięcia w latach 2011–2012. Wystawa zatytułowana *Rafała Hadziewicza twórcze życie* została otwarta 23 czerwca 2016. Ekspozycji towarzyszy katalog [*Rafała Hadziewicza twórcze życie* (2016)].

Artysta i jego dzieła są wzmiankowane w publikacjach MNKi posiadającego największą kolekcję jego prac – w przewodnikach po muzeum (1971, 1973, 1981), katalogach zbiorów, w artykułach dotyczących działalności placówki w Rocznikach MNKi z lat 1980, 1993, 1995, a także w katalogach wystaw czasowych, m.in.: *Ornamenta Ecclesiae* (2000). Noty biograficzne: Derwojed (1979: 6–10); Dzierzbicka, Miodońska (1960–1961: 226–228).

² Malinowski (2003: 94–95).

³ Według dotychczasowych badań dorobek artysty obejmuje: 159 obrazów oraz około 750 rysunków i grafik. Dzieła przechowywane są m.in. w: MNKi (28 obrazów i ponad 120 rysunków i grafik), Muzeum Historii Kielc, w Muzeum Narodowym w Krakowie (MNK), Muzeum Narodowym w Warszawie (MNW), a także we Lwowskiej Galerii Sztuki, Muzeum Narodowym we Wrocławiu, w muzeach i placówkach bibliotecznych w Kórniku k. Poznania, Warszawie, Lublinie i Piotrkowie Trybunalskim, Poznaniu, Rzeszowie, Zamościu. 91 obrazów religijnych znajduje się w kościołach w 36 miejscowościach na terenie Polski i Ukrainy.

⁴ „Pomysły dawnych mistrzów parafrazował, przerabiał lub po prostu kopjował [...] i otwarcie nauczał, że nie jest wcale grzechem przeciwko sztuce, ani plagiatostwem posługiwać się

Hadziewicz był nie tylko artystą, przez ponad 30 lat zajmował się nauczaniem w kilku uczelniach plastycznych: w latach 1837–1839 w krakowskiej Szkole Sztuk Pięknych (SSP), gdzie zatrudniono go na miejsce Józefa Brodowskiego jako nauczyciela rysunku i malarstwa, w latach 1839–1844 w Moskwie na stanowisku profesora malarstwa na tamtejszym uniwersytecie, następnie w Strogonowskiej Szkole Technicznego Rysowania. Od 1846 aż do przejścia na emeryturę w 1871 roku pracował na stanowisku profesora rysunku, malarstwa, historii sztuki i mitologii w warszawskiej Szkole Sztuk Pięknych, a po jej likwidacji w 1865 roku w utworzonej na jej miejsce Klasie Rysunkowej. Osobowość artysty zapisała się zapewne w pamięci wielu studentów. Wojciechowi Gersonowi zawdzięczamy jego krótką charakterystykę: „Postaci był niewielkiej, szczupłej, kościstej, ciemnych oczu, ruchów bardzo ożywionych, modulacji głosu śpiewnej, a sposobu mówienia ucinowego”.⁵

Wykształcił wielu adeptów sztuki. Do grona jego wybitniejszych uczniów należeli m.in.: Władysław Czachórski⁶ (1850–1911), Józef Brodowski⁷ („młodszy”, 1828–1900), Franciszek Kostrzewski⁸ (1826–1911), Alfred Kowalski-Wierusz⁹ (1849–1915), Pantaleon Szyndler¹⁰ (1846–1905),

cudzezi pomysłami, zapożyczać się ztąd i z owąd”. [Pisownia oryginalna], zob.: Gerson (1897: 8).

⁵ Gerson (1886: 183).

⁶ W. Czachórski, malarz. Studiował w latach 1866–1867 w Warszawie w Klasie Rysunkowej, następnie w Dreźnie (1868) i Monachium (1869–1873). Od 1879 roku mieszkał w Monachium, gdzie zdobył uznanie, uzyskał tytuł honorowego profesora tamtejszej Akademii. Malował sceny rodzajowe, portrety (sławę przyniosły mu stylizowane wizerunki kobiet), martwe natury.

⁷ J. Brodowski, malarz. Studiował w SSP w Warszawie (1853–1856), w Petersburgu oraz w Paryżu. Od 1859 mieszkał w Warszawie. Malował obrazy historyczne, batalistyczne, rodzajowe i pejzaże.

⁸ F. Kostrzewski, malarz, rysownik, ilustrator, karykaturzysta. Od 1844 studiował w warszawskiej SSP. Podczas studiów podróżował po kraju, malując pejzaże oraz sceny rodzajowe z miasteczek i wsi. W 1856 był w Paryżu. Mieszkał w Warszawie, współpracował m.in. z: „Tygodnikiem Ilustrowanym”, „Kłosami”, „Wędrowcem”.

⁹ A. Wierusz-Kowalski, malarz. W latach 1868–1871 studiował w warszawskiej Klasie Rysunkowej, w latach 1872–1873 w Akademii Sztuk Pięknych (ASP) w Dreźnie i Monachium, gdzie osiadł na stałe. Jeden z członków tamtejszej „polskiej kolonii artystycznej”. Malował sceny z polowań na Kresach, sceny batalistyczne i rodzajowe ilustrujące życie polskiej prowincji.

¹⁰ P. Józef Szyndler, malarz. Studiował w warszawskiej Klasie Rysunkowej. Dzięki stypendium Towarzystwa Zachęty Sztuk Pięknych (TZSP) uczył się w latach 1870–1873 w Akademii w Monachium, w Akademii św. Łukasza w Rzy-

rytownik Henryk Redlich (1838–1884), Ignacy Jasiński¹¹ (1833–1878), a także Leon Wyczółkowski¹² (1852–1936), rzecznik nowych prądów w sztuce. Jego uczniem – w początkach swojej edukacji – był również Wojciech Gerson (1831–1901), który objął katedrę malarstwa po odejściu Hadziewicza w 1871 roku. Poświęcił mu kilka wspomnień opublikowanych na łamach „Tygodnika Ilustrowanego” oraz w Jednodniówce SSP wydanej w 1897 roku.¹³ Twórczość i dzieje życia malarza opisał także Józef Kossowicz w „Tygodniku Ilustrowanym” z 1866 roku,¹⁴ w artykule opublikowanym w 20-lecie jego pracy pedagogicznej.

Rafał Hadziewicz urodził się 13 października 1803 roku w Zamachu koło Biłgoraja.¹⁵ Pochodził z rodziny szlacheckiej pieczętującej się herbem Wieniawa.¹⁶ Jego ojciec Marcin był zarządcą dóbr

mie, w latach 1874–1875 w Paryżu. Tworzył akty, obrazy o tematyce religijnej, rodzajowej i orientalnej. Od 1885 do 1894 mieszkał w Warszawie, następnie w Częstochowie, gdzie pracował w klasztorze na Jasnej Górze i prowadził własną szkołę malarską.

¹¹ I. Jasiński, malarz, rysownik, powstaniec styczniowy, zesłaniec. Od 1854 studiował w SSP w Warszawie oraz medycynę w Akademii Medyko-Chirurgicznej. Brał udział w konspiracji, w latach 1863–1866 zesłany na Sybir. Mieszkał w Warszawie, podróżował po Tatrach i Podhalu, zwiedzał Włochy. Malował portrety i pejzaże.

¹² L. Wyczółkowski, malarz, grafik i rysownik, jeden z czołowych przedstawicieli Młodej Polski. Kształcił się w Klasie Rysunkowej w Warszawie, w Monachium (1875–1877) i w ASP w Krakowie pod kierunkiem Jana Matejki (1877–1879). Był profesorem w krakowskiej ASP w latach 1893–1911, od 1934 w ASP w Warszawie. Współzałożyciel Towarzystwa Artystów Polskich Sztuka. Podróżował po Europie, gdzie zetknął się z impresjonizmem. Malował obrazy historyczne, rodzajowe, portrety, pejzaże i sceny z życia wiejskiego, także symboliczne, martwe natury. Po 1918 zajmował się głównie grafiką.

¹³ W. Gerson, malarz, grafik, krytyk artystyczny, pedagog. W latach 1844–1850 studiował w SSP w Warszawie, w latach 1853–1855 w ASP w Petersburgu, w latach 1856–1858 w Paryżu. Od 1858 w Warszawie. Prowadził pracownię malarską, był współzałożycielem TZSP, w latach 1877–1878 i 1882–1883 jego wiceprezesem. W latach 1872–1896 był profesorem malarstwa w Klasie Rysunkowej. Jego uczniami byli m.in.: J. Chełmoński, L. Wyczółkowski, W. Podkowiński, J. Pankiewicz. Nauczał też w Instytucie Głuchoniemych, w Zakładzie Szmita dla kobiet. Był zwolennikiem studiów z natury, a także rysunku jako podstawy malarstwa, szacunku do tradycji przy zachowaniu wolności twórczej. Malował głównie pejzaże, tworzył obrazy historyczne, rodzajowe, portrety. Zajmował się ilustratorstwem, litografią. Interesował się archeologią, historią i konserwacją zabytków.

¹⁴ Kossowicz (1866: 61–63).

¹⁵ Biografowie Hadziewicza podają różne daty i miejsca urodzenia m.in.: 1805, 1806, Głucha w powiecie hrubieszowskim, Łuków (to miejsce jego chrztu w 1806 roku) – wyjaśnienie nieścisłości zob.: Puciata-Pawłowska (1961: 215).

¹⁶ Hadziewiczowie (Hadzi, Chadzi, Hadziejewicz) wywodzą się z lwowskiej, ormiańskiej rodziny kupieckiej. W 1654

Hruszów w powiecie chełmskim, matka Julianna pochodziła z rodziny Dekkańskich herbu Sas.¹⁷ Rodzice zadbali o edukację syna, najpierw domową, następnie od 1813 roku w Szkole Oddziałowej im. Zamoyskich w Szczebrzeszynie.¹⁸ Nauka w tej placówce, zaliczanej do jednej z najlepszych szkół średnich, zapewniła mu szeroką wiedzę w zakresie nauk humanistycznych i ścisłych oraz, tak przydatną w późniejszych peregrynacjach po Europie, znajomość języków francuskiego i niemieckiego. W 1822 roku ukończył ją, uzyskawszy świadectwo dojrzałości. Matka, wierna tradycji rodzinnej, przeznaczyła syna do stanu duchownego. Wszak Hadziewiczowie mieli w rodzinie kilku przedstawicieli tego stanu obrządków grekokatolickiego i rzymskiego.¹⁹ Jednak Rafał, który od dzieciństwa wykazywał talent plastyczny i zainteresowanie dla sztuki, sprzeciwił się woli rodziców i postanowił kształcić się w dziedzinie malarstwa.

Nie było to łatwe. Jesienią 1822 roku przybył do Warszawy i podjął naukę na Wydziale Nauk i Sztuk Pięknych Uniwersytetu Warszawskiego, pod kierunkiem Antoniego Brodowskiego i Antoniego Blanka. Był bez pieniędzy i znajomości śro-

Mikołaj Hadziejewicz, późniejszy sekretarz królewski, otrzymał szlachectwo i herb Wieniawa. Z małżeństwa z Rozalią Ściborówną miał: córkę Elżbietę za Franciszkiem Ossolińskim, synów Grzegorza, Krzysztofa i Piotra-Pawła. Rafał Hadziewicz był potomkiem Piotra Pawła (ur. 1661), dziedzica Rybitwy i Sniatycz, stolnika czernihowskiego, który trzykrotnie żonaty, miał synów: Józefa i Antoniego, Piotra i Ignacego, zob.: Boniecki, Reiski (1904: 227); Korwin (1934: 88–89).

Według Kaspra Niesieckiego Antoni, syn Piotra-Pawła miał synów: Jana, Jakuba, Antoniego z Franciszką Dunin-Karwicką, oraz Marcina ze Złowodzka. Hadziewicz na jednym z rysunków pt. *Marcin Hadziewicz i Jakub Hadziewicz* przedstawił zapewne ojca i dziadka – z tego wynika, że jego dziadkiem był Jakub syn Antoniego – wojski mniejszy Nowomiejski, sędzia kapturowy, poseł i podsędek województwa sandomierskiego w 1791, zob.: Niesiecki (1839: 338–339).

Rafał Hadziewicz miał siostrę Joannę ur. ok. 1811 w Skierbieszowie, wydaną w 1826 (w parafii rzymskokatolickiej w Łabuniach) za Konstantego Lipowskiego (ur. 1807), dzierżawcę probostwa Surowieckiego, syna Jakuba proboszcza parafii grekokatolickiej w Turowie, zob.: *Ogólny wykaz księży*.

¹⁷ Boniecki, Reiski (1901: 187).

¹⁸ Szkoła była kontynuacją Szkoły Wojewódzkiej im. Zamoyskich w Zamościu istniejącej do 1809 roku, jednej z najlepszych szkół średnich. Była 6-klasowa. Nauczano w niej: literatury polskiej i łacińskiej, historii polskiej i powszechnej, geografii, matematyki, fizyki, religii, języków: łaciny, francuskiego, niemieckiego. Więcej zob.: Klukowski (1927: 9).

¹⁹ M.in.: ksiądz Andrzej, wikary katedry ormiańskiej we Lwowie, Nicefor – dominikanin, przeor i prowincjał zakonu, zm. 1747, ks. Marcin kanonik katedralny kijowski, proboszcz parafii w Nakle w 1778, zob.: Boniecki, Reiski (1904: 227); <http://www.diecezja.kielce.pl/parafie/naklo-sw-mikolaja-b-w>, dostęp: 22 XII 2015.



Il. 1. Rafał Hadziewicz, fot. Grzegorza Sachowicza, za: Kossowicz (1866: 61)

dowiska. Jak napisał Kossowicz: „Ciężki to zaiste mozół dla tych, którzy na nieutorowanych drogach chód rozpoczynają, tu tylko siła prawdziwa wytrwać potrafi, tylko prawdziwy talent zwycięsko wyjdzie [...]”.²⁰ Rzeczywiście, dzięki żywiołowemu usposobieniu, silnemu charakterowi, konsekwencji w rozwijaniu swojego talentu, a także łatwości w zjednywaniu sobie ludzi, szybko zyskał przyjaźń Blanka, „który uczuciem prawdziwie ojcowskim otoczywszy opieką młodego ucznia swego, wspierał go radami chętnymi jako nauczyciel, a prócz tego przyjął do siebie zupełnie, dzieląc się z nim mieszkaniem i malarnią własną”.²¹ Jemu też zawdzięczał Hadziewicz sprawność rysunkową. Pracował pilnie, wykonując wszystkie prace wyznaczone przez tok nauczania akademickiego pierwszej połowy XIX wieku.²² Według planu nauki z 1822, w pierwszym roku wykonywał rysunki ręczne ze sztychów poczynawszy od „części głowy aż do całego ciała ludzkiego”, w drugim studia z gipsów dla opanowania światłocienia i trójwymiarowości oraz z obrazów olejnych, w trzecim roku studiów tworzył samodzielne studia ciała ludzkiego z natury, rozpoczął

²⁰ Kossowicz (1866: 61).

²¹ Kossowicz (1866: 62).

²² Edukację akademicką Hadziewicza, wczesną twórczość oraz udział w wystawach szczegółowo opisała Puciata-Pawłowska (1961: 216–253).

też naukę malarstwa olejnego.²³ Poza tym uczestniczył w zajęciach teoretycznych – z perspektywy, optyki, architektury i historii powszechnej, historii sztuki, mitologii, anatomii malarskiej.²⁴ Od czwartego roku nauki tworzył własne kompozycje malarzkie, początkowo z pomocą profesorów, następnie samodzielnie. Od 1823 roku swoje prace prezentował na wystawach organizowanych przez Szkołę co dwa lata. Prace olejne o tematyce religijnej wystawione w 1825 roku wskazały główny kierunek jego artystycznych zainteresowań. Były to: *Chrystus Pan zostawiony w ratuszu* i *Święty Jan każący na puszczy* – nagrodzony, oraz *Portret olejny malowany z natury*, który uzyskał pochwałę.²⁵ W 1828 roku jego obraz zatytułowany *Święty Mikołaj arcybiskup Mirejski odbierający hołd wdzięczności od ubogiej rodziny*, nagrodzony złotym medalem, był pierwszym z kilku dzieł poświęconych tej postaci znajdujących się m.in. w kościele św. Mikołaja w Lisowie (woj. świętokrzyskie) i w ołtarzu głównym kościoła św. Mikołaja w Szczepieszynie.²⁶ Jak już wspomniałam, istotnym nurtem jego twórczości był portret. Pierwsze wizerunki, zwiastujące prawdziwy talent w oddawaniu podobieństwa i psychiki modela, powstały już w latach studiów.²⁷ Uprawiając ten rodzaj malarstwa, pozostawiał sobie pewną swobodę w doborze środków artystycznego wyrazu, niekiedy widać, szczególnie w licznych autoportretach, żartobliwy dystans wobec przyjmowanych przez siebie konwencji czy wzorców czerpanych od „wielkich mistrzów” włoskiego renesansu.²⁸

Hadziewicz bardzo wczesnie związał swoją przyszłość z zawodem nauczyciela. W 1826 roku wstąpił do „Seminarium nauczycielskiego czyli konwiktu pedagogicznego”, co wiązało się z uzyskaniem środków na utrzymanie w wysokości 300 zł rocznie. Został przyjęty dzięki poparciu Feliksa Bentkowskiego

(1781–1852), dziekana Wydziału Sztuk Pięknych, który napisał m.in.: „od trzech lat jako stały uczeń uczęszczający okazał i talent prawdziwy do sztuki i pilność, a przeto i postępowaniem swym zjednał sobie pochwałę profesorów i jedna ją ciągle [...]”²⁹ Stypendium pobierał przez trzy lata.³⁰ Beneficjenci zobowiązani byli do złożenia zobowiązania decydującego o ich dalszym życiu i karierze zawodowej:

[...] oświadczam, że dobrowolnie obieram stan nauczycielski i chętnie przyjmuję dobrodziejstwo rządu umieszczenia mnie w Instytucie pedagogicznym, a przeto poddaję się wszelkim ustawom i urządzeniom tak dla konwiktów Instytutu pedagogicznego, jak i później dla nauczycieli przez magistraturę edukacyjną przepisanych [...]. Że za każdy rok pobytu mojego w Instytucie, trzy lata odslugiwać się będę w zawodzie nauczycielskim w tym miejscu i w tych szkołach, do których mię zwierzchność edukacyjna powoła. [...] przyrzekam doskonalić się w naukach sobie poświęconych i tych, które mają z nimi związek lub będą wskazane przez zwierzchność.³¹

Każdy stypendysta zobowiązywał się ponadto do niepodjęcia innej pracy, niż wskazana przez zwierzchność, oraz do zwrotu funduszy w razie opuszczenia Instytutu.

Rok 1828 był przełomowy dla kariery artystycznej i pedagogicznej Hadziewicza. Kończył naukę na Uniwersytecie, zyskawszy dobre noty i uznanie środowiska. Cieszył się życzliwością grona profesorskiego – Antoniego Blanka i Feliksa Bentkowskiego, pierwszego sekretarza uczelni, i literata Kazimierza Brodzińskiego (1791–1835), profesora literatury Ludwika Osińskiego (1775–1838), a wcześniej także Stanisława Staszica (1755–1826).³² Jego ob-

²³ W zbiorach MNKi znajduje się duża liczba szkiców rąk i stóp pochodząca zapewne z tego okresu.

²⁴ Bieliński (1907: 319, 566); Bieliński (1912: 574–575).

²⁵ Kozakiewicz (1952: 141, 172); Puciata-Pawłowska (1961: 218, 219); Bieliński (1912: 630).

²⁶ W kompozycji *Mariusz na gruzach* podjął temat inspirowany historią antyczną – w późniejszej jego twórczości rzadko spotykany, zob.: Bieliński (1912: 630); Kaczmarczyk (2013: 176–188); Kaczmarczyk (2014: 123–140).

²⁷ Portret zatytułowany *Sybilla* z 1824 lub 1826 roku (nr inw. MNKi/M/138), przedstawiający starą kobietę, uważany jest za wizerunek matki artysty. Zważywszy na prawdopodobieństwo znacznie młodszego wieku kobiety (około 40 lat), można rozważyć ponowną analizę wizerunku.

²⁸ Dobrym przykładem takiej postawy artystycznej jest *Autoportret z narzeczoną Anastazją Głowacką i trzema mężczyznami*, olej, płótno, MNW, nr inw. MP 2816.

²⁹ Bieliński (1912: 603–604). Bentkowski Feliks, historyk, historyk literatury, bibliograf, językoznawca. Od 1809 był profesorem literatury w Liceum Warszawskim. W latach 1817–1832 był profesorem historii Uniwersytetu Warszawskiego, od 1821 trzykrotnie dziekanem Wydziału Sztuk Pięknych. Kawaler Orderu Świętego Stanisława. Był członkiem Łódzkiego Towarzystwa Włoskich (V stopnia): Wielki Wschód Polski, Rycerze Gwiazdy i Bracia Zjednoczeni na Wschodzie Warszawy. Po przejściu na emeryturę od 1833, pełnił funkcję honorowego sędziego pokoju, a od roku 1838 do śmierci, kierował Archiwum Głównym Królestwa Polskiego.

³⁰ Stypendium uzyskał jako jeden z 11 kandydatów innych wydziałów Uniwersytetu, zob. Bieliński (1907: 726).

³¹ Bieliński (1907: 726–727).

³² S. Staszic, wybitny przedstawiciel nauki polskiej. Duchowny, filozof, geolog i geograf, działacz polityczny i oświatowy. Studiował w uniwersytetach w Lipsku, Getyndze i Paryżu. W latach 1807–1815 członek Dyrekcji Edukacyjnej,

razy pokazane na wystawie SSP zyskały uznanie krytyków za ekspresję, koloryt i rysunek, a także pochwałę Komisji Rządowej Wyznań Religijnych i Oświecenia Publicznego (WRiOP).³³ Wspomnianą powyżej pracę pt. *Święty Mikołaj arcybiskup Mi-rejski odbierający hold wdzięczności od ubogiej fa-milii* ofiarował carowi Mikołajowi I, który w swej łaskawości dar przyjął.³⁴

W tak sprzyjających okolicznościach Hadziewicz podjął starania o pozyskanie stypendium rządowego na dalsze kształcenie za granicą, widząc w tym szansę na wzbogacenie wiedzy i udoskonalenie warsztatu artystycznego w akademiach i pracowniach europejskich twórców. Podanie złożył 25 czerwca 1828 roku. W początku 1829 roku Komisja Rządowa WRiOP podjęła decyzję o przyznaniu mu stypendium na lata 1830–1833, w wysokości 3000 zł rocznie, obejmującego roczny pobyt w Paryżu i dwuletni w Rzymie. Pomocą w realizacji przedsięwzięcia była suma 4000 zł przekazana z prywatnego funduszu cara, jako nagroda za ofiarowany mu obraz, do wykorzystania w 1830 roku.³⁵

Program pobytu Hadziewicza został opracowany na polecenie Komisji Rządowej przez Brodowskiego, w listopadzie 1829 roku.³⁶ Wedle instrukcji, zamieszczonej w całości przez Józefa Bielińskiego w tomie 3 opracowania *Królewski Uniwersytet Warszawski (1816–1831)*, powinien zwiedzać w głównych miastach galerie obrazów i antyków, pracownie artystów oraz szkoły sztuk pięknych w celu zapoznania się z ich działalnością; zapisać się do wybranej przez siebie renomowanej prywatnej uczelni; wykonywać szkice kompozycyjne, stu-

dia rąk, stóp, postaci z dzieł Rafaela, Van Dycka, Davida i innych; po pierwszym roku pobytu miał obowiązek przysłać do Komisji Rządowej obraz olejny przedstawiający akt kobiecy ujęty w półpostaci, naturalnej wielkości, po drugim obraz o tematyce historycznej „własnego pomysłu składający się przynajmniej z trzech figur, których wysokość nie powinna być mniejszą nad 18 cali warszawskich”.³⁷

Hadziewicz wyjechał wczesną jesienią 1829 roku. Pierwsze 10 miesięcy spędził w Dreźnie i Paryżu. Zwiedzał muzea i galerie, odwiedzał pracownie artystów.³⁸ W stolicy Francji uczęszczał do pracowni Antoine-Jean Grosa, do której dostał się po zdaniu egzaminu z rysunku.³⁹ Jak pisze J. Puciata-Pawłowska, wpływ Grosa w późniejszej twórczości Hadziewicza widoczny jest jedynie w warstwie formalnej – w jej bogatej i wysublimowanej kolorystyce.⁴⁰ W Luwrze studiował dzieła Domenichina i Rafaela, także Nicolasa Poussina i Jeana-Auguste’a-Dominique’a Ingresa, których zamiłowanie do sztuki Rafaela oraz idea odnowienia malarstwa religijnego szczególnie odpowiadały inklinacjom młodego artysty. Obaj mistrzowie byli zwolennikami rysunku jako podstawy dzieła malarzkiego, co stało się trwałym elementem w późniejszej twórczości i dydaktyce Hadziewicza.

W drugiej połowie 1830 roku – nie zważając na trudną sytuację finansową, w jakiej się znalazł – udał się do Rzymu, skąd podróżował do innych miejscowości. Na skutek wybuchu powstania listopadowego wstrzymano wypłatę funduszy przeznaczonych na 1831 rok. Wiadomo, że nie upominał się o nie aż do 1832 roku, kiedy zgłosił się do Rady Administracyjnej, która, podobno dzięki wstawienictwu księcia Grigorija Gagarina, posła rosyjskiego w Rzymie, już w lipcu 1832 nakazała wypłacenie mu zaległych 6000 zł i powrót do kraju.⁴¹

Dyrekcji Skarbowej, radca stanu. Od 1808 prezes Towarzystwa Przyjaciół Nauk. W latach 1815–1824 członek Komisji Rządowej Wyznań Religijnych i Oświecenia Publicznego (wiceminister) oraz dyrektor generalny Wydziału Przemysłu i Kunsztów. Autor planów rozbudowy Staropolskiego Okręgu Przemysłowego, inicjator powstania kopalni węgla kamiennego w Dąbrowie Górniczej, Szkoły Akademiczno-Górniczej w Kielcach. Zwolennik uwłaszczenia chłopów (dokonał tego we własnych dobrach). Autor licznych dzieł naukowych. Kawaler Orderu Orła Białego i Orderu Świętego Stanisława.

³³ Kozakiewicz (1952: 189).

³⁴ Bieliński (1912: 630).

³⁵ Bieliński (1912: 586–587, 842) – autor podaje, że malarz otrzymał 4000 zł za obraz i pensję 4000 zł na wyjazd zagraniczny.

³⁶ Przy ustalaniu programu doszło do kontrowersji pomiędzy Blankiem a Brodowskim, którego projekt ostatecznie został zatwierdzony. Blank uważał, że „krepowanie go drobiazgowymi przepisami może wpłynąć ujemnie na jego działalność artystyczną”. Brodowski zaś, że: „młody artysta sam sobie zostawiony w obcym kraju zawsze powinien czuć nad sobą opiekę i dozór kierującej władzy”, zob.: Bieliński (1912: 587).

³⁷ Bieliński (1912: 589).

³⁸ Więcej na temat pobytu w Paryżu i w pracowni Grosa zob. m.in.: Puciata-Pawłowska (1961: 228–253); Ryszkiewicz (1969: 101, 102).

³⁹ Chociaż Hadziewicza nie ma na liście studentów, pobyt jego potwierdza m.in. J. U. Niemcewicz [Puciata-Pawłowska (1961: 231)]. A.-J. Gros (1771–1835), malarz, uważany za prekursora romantyzmu we Francji. Studiował w pracowni J. L. Davida. Od 1793 był malarzem armii Bonaparte’go we Włoszech. Malował wówczas ekspresyjne sceny batalistyczne. Po upadku Napoleona powrócił do neoklasycyzmu, został członkiem Académie des Beaux-Arts, w 1816 przejął pracownię Davida. Dekorował kopułę paryskiego Panteonu, malował portrety. Krytykowany za konserwatyzm, popełnił samobójstwo.

⁴⁰ Puciata-Pawłowska (1961: 236–237).

⁴¹ G. I. Gagarin (1782–1837), dyplomata, pisarz, tłumacz i poeta. Poseł Rosji w Wiedniu, Konstantynopolu, od 1807

Hadziewicz dołączył do formującej się wówczas kolonii polskiej. Zapewne bywał w salonach: Stanisława i Zofii Ankwiczów przy via Mercede, Henryka i Julii Rzewuskich.⁴² W latach 1830–1833 przebywali w mieście Kanuty Rusiecki⁴³ (1800–1860) – najważniejsza wówczas postać środowiska, Ksawery Jan Kaniewski⁴⁴ (1805–1867), od 1832 roku January Suchodolski⁴⁵ (1797–1875) oraz Bonawentura Klembowski (1795–1888),⁴⁶ którego malarz poznał podczas pobytu w Paryżu.

Dzięki zachowanym w zbiorach muzealnych pracom olejnym, akwarelom i rysunkom można prześledzić trasę wypraw artystycznych Hadziewicza. W 1830 w Bolonii rysował *Rzeź niewiniątek* Daniele da Volterra (obecnie w Galerii Akademii Sztuk Pięknych – Galleria dell'Accademia). W 1831 roku był w Neapolu, gdzie studiował dzieła Rafaela, Giulia Romano (zm. 1546) oraz freski Domenico Zampieriego (1581–1641) w tamtejszej katedrze w kaplicy Reale cappella del tesoro di San Gennaro.⁴⁷ W tym samym roku był ponownie w Bolonii, studiując malarstwo Guido Reniego i braci Carraccich. W 1832 roku szkicował architekturę

w Paryżu. Od 1822 sekretarz misji i poseł carski (od 1827) w Rzymie, od 1832 w Monachium. Redaktor encykliki papieża Grzegorza XVI *Cum Primus* potępiającej uczestników powstania listopadowego. W Rzymie sprawował opiekę nad artystami z zaboru rosyjskiego, zapewniał im także zlecenia.

Więcej na temat sytuacji Hadziewicza zob.: Bieliński (1912: 602); Puciata-Pawłowska (1961: 228–253); Nitka (2015: 90, 93, 98) – autorka podaje tylko, że malarz był w dobrej sytuacji, ponieważ otrzymywał stypendium od cara.

⁴² Na temat kolonii polskiej w Rzymie do połowy XIX wieku zob.: Nitka (2015: 88–102).

⁴³ Kanuty Rusiecki, malarz romantyczny, w Rzymie przebywał od 1823 do 1831 roku.

⁴⁴ Ksawery Jan Kaniewski, malarz, twórca portretów oraz obrazów o tematyce historycznej i biblijnej, w Rzymie przebywał od 1833 do około 1842 roku.

⁴⁵ January Suchodolski, malarz scen batalistycznych i koni, przedstawiciel romantyzmu, w Rzymie był w latach 1832–1833.

⁴⁶ Bonawentura Klembowski, malarz, twórca portretów.

⁴⁷ Poza sygnowaniem i datacją, artysta często opatrywał swoje rysunki informacjami na temat miejsc ich wykonania oraz dzieł, których dotyczyły. Informacje takie, oprócz szkicowników z MNW, zawiera także szkicownik z MNK – *Szkice z podróży do Włoch, z Krakowa i Moskwy*, ołówek, akwarela, papier, 19,5 × 12,5 cm, nr inw. MNK III-r.a. 1032, oraz prace znajdujące się w kolekcji Zakładu Narodowego im. Ossolińskich we Wrocławiu. Warto dodać, że notatki Hadziewicza niekiedy błędnie podają autora, dzieło bądź miejsce. Być może część napisów wykonał Hadziewicz po powrocie do kraju, lub nawet w latach 70. XIX wieku, na co wskazują notatki w krakowskim szkicowniku: m.in. na karcie nr 32 z rysunkiem z Moskwy: „Na ulicy Nikickiej w domu Glebowa Streszniewa tam mieszkanie z 4 pokoi za 50 p. 5 lat i miesięcy 4 stąd z powrotem do Warszawy do Szkoły Sztuk Pięknych p. lat 30 byłam”.

i rzeźbę antyczną w Pompejach i Paestum – dorycką świątynię Ateny przypisywaną wówczas bogini Cerere, którą nazwał *Świątynia Isis*, w Casercie uwiecznił m.in.: akwedukt zaprojektowany przez Luigiego Vanvitelli (1700–1773).⁴⁸ Wydaje się, że odwiedził wówczas Perugię, o czym świadczy rysunek *Anioł*, 1832 z napisem: „Baroccio – / rys R. H w [nieczyt.] / r. 1832” (nr inw. MNW Rys. Pol. 5983/13) ze *Zwiastowania* (1692–1596) Federico Barocciego (1535–1612) z tamtejszego kościoła Santa Maria degli Angeli.⁴⁹ Rok 1832 poświęcił głównie na rysowanie dzieł Rafaela, Domenichina w kościołach i galeriach w Rzymie i Florencji, a także fresków Andrei del Sarto w kościele Santa Annunziata. W czasie podróży powrotnej w 1833 roku odwiedził Wenecję, gdzie namalował trzy obrazy według Tycjana i Luca Giordano.

Podczas pobytu za granicą Hadziewicz starał się realizować wszystkie zalecenia Komisji oraz nauczycieli. Potwierdzają to prace olejne i rysunkowe zgromadzone w polskich zbiorach muzealnych, m.in. w Zakładzie Narodowym im. Ossolińskich we Wrocławiu, muzeach narodowych w Kielcach, Krakowie i Warszawie, w Muzeum Zamojskim (MZ). Stanowią one nie tylko zapis poszczególnych etapów podróży, ale także jego fascynacji twórczością mistrzów włoskich XV i XVI wieku (Rafaela Santi, Paola Veronese, Andrea del Sarto, braci Carraccich, Domenichina, Guido Reniego, Daniele da Volterra, Giorgione i Tycjana), rzeźbą antyczną i tworzoną przez współczesnych mu zwolenników neoklasycyzmu – Bertela Thorvaldsena i Antonia Canovy. Zrodzony wówczas zachwyt towarzyszył Hadziewiczowi przez kolejnych 50 lat działalności, przejawiając się w formie, treści, motywach figuralnych jego malarstwa i rysunku. Przekazywał go także swoim uczniom.

Prace artysty wykonane w latach stypendium świadczą o krystalizacji jego zainteresowań odnoszących się przede wszystkim do tematyki religijnej. O ile w szkicownikach i rysunkach widoczne są studia figur i reliefów antycznych, w pracach olejnych występują wyłącznie sceny religijne – kopie

⁴⁸ Szkicownik ze zbiorów MNK: nr inw. MNK III-r.a. 1032: karta 1 – „Willa w Pompejach / R. Hadz. 832/ Sepulchre dei Maria situ a l'entree d l'anciene ville de Pompei”; karta nr 2 – „Świątynia Isis w Pompei z natury / 1832 Raf. Hadziewicz”; karta nr 3 – „Akt d'apres peint a Pompei” oraz mury miasta nad jeziorem.

⁴⁹ Obraz na stronie: https://pl.wikipedia.org/wiki/Federico_Barocci#/media/File:Barocci_Annunciation.jpg, dostęp: 22 XII 2015.

lub kompilacje mistrzów włoskich. Nie wiadomo, czy Hadziewicz w ogóle namalował akt kobiecy i kompozycję historyczną przewidzianą przez regulamin stypendium. Zachowane w zbiorach muzealnych prace olejne to: *Maria wstępująca do świątyni* (nr inw. MNKi/M/158) z obrazu Luca Giordano z lat 1772–1774 w kościele Santa Maria Della Salute w Wenecji, *Maria wstępująca do świątyni* oraz *Scena przed świątynią* (nry inw. MNKi/M/159 i 157) – oba z obrazu Tycjana *Prezentacja Marii w świątyni* (1534–1539) z Gallerie dell'Academia w Wenecji oraz *Zabójstwo św. Piotra męczennika z Werony* według niezachowanego dziś obrazu Tycjana z kościoła Santi Giovanni e Paolo w Wenecji (nr inw. MNKi/M/156), *św. Jan Chrzciciel* (nr inw. MNKi/M/153) według Paola Veronese z Gallerii Borghese w Rzymie, *Zdjęcie z krzyża* (1831) według fresków autorstwa Daniele da Volterra w kościele Trinita dei Monti w Rzymie (nr inw. MNK IIa 135) oraz *św. Michał Archanioł* (1829, nr inw. MZ/15/MA) według obrazu Rafaela znajdującego się w Luwrze. Małgorzata Misztal, w artykule zatytułowanym *Obrazy Rafała Hadziewicza z okresu stypendium zagranicznego – uwagi dotyczące budowy technicznej i problematyka konserwatorska na podstawie prac z kolekcji Muzeum Narodowego w Kielcach*, omówiła wymienione powyżej dzieła.⁵⁰

Ponadto około 1833 roku Hadziewicz namalował scenę odnoszącą się do wydarzeń powstania listopadowego zatytułowaną *Śmierć generała Henryka Kamińskiego pod Ostrołką*, w której odnaleźć można elementy kompozycyjne *Złożenia do grobu Rafaela*.⁵¹

W zbiorach Muzeum Narodowego w Warszawie znajduje się ponad 180 rysunków i akwarel (dwa szkicowniki i około dwudziestu rysunków na luźnych kartach) z podróży Hadziewicza po Europie.

Szkicownik o nrze inw. MNW Rys. Pol. 5983/1–50 z lat 1829–1833 składa się z pięćdziesięciu kart o wymiarach 23 × 14,4 cm, w większości zarysowanych dwustronnie ołówkiem, tuszem lawowanym i malowanych akwarelą. Szkicownik z 1831 roku (nr inw. Rys. Pol. 8994/1–39) zawiera 39 kart o wymiarach 32,5 × 24 cm, również wypełnionych szkicami dwustronnie – ołówek i tusz la-

wowany. Większość prac to studia z dzieł mistrzów malarstwa włoskiego. Część opatrzona jest datami, komentarzami odnośnie autora pierwowzoru czy miejsca jego przechowywania, także cytatami.

Najwcześniejsze, z 1829 roku, są studia wykonane w Paryżu w Luwrze, przedstawiające kopię *Fauna Barberini* (nr inw. Rys. Pol. 5983/39), postaci z dzieł Poussina (nry inw. Rys. Pol. 5983/3–12): studia głów faryzeusza z obrazu *Chrystus i Jawno-grzesznica* (1653), rysunek *Na pastwisku* (nr inw. Rys. Pol. 5983/11), prawdopodobnie fragment z *Apolla i Dafne* (1664), dwa całujące się putta (nr inw. Rys. Pol. 5983/9, il. 2) z *Renaud i Armide* (1617–1621) Domenichina, a także studia stóp, dłoni, ramion z pierwszych kart szkicownika. Być może niewielkich rozmiarów pejzaż z basztą (nr inw. Rys. Pol. 8994/19) był inspirowany obrazem *Timoklea przywieziona przed oblicze Aleksandra* (1615). Najbardziej interesującą pracą z okresu paryskiego jest portret primabaleriny Opery Paryskiej Marii Taglioni⁵² (1804–1884, nr inw. Rys. Pol. 5983/5, il. 3), świadczący o zamiłowaniu młodego artysty do muzyki i teatru, któremu dał wyraz jeszcze podczas studiów w Warszawie.⁵³ Ukazuje on młodą kobietę w ujęciu *en face* w półpostaci, o owalnej pełnej uroku twarzy okolonej kunsztowną „romantyczną” fryzurą z luźno upiętym kokiem i lokami spływającymi po obu stronach głowy, ubraną w suknię z bufiastymi rękawami i dużym dekoltem obszytym futrem. W wizerunku tym – nieprzewidzianym w programie stypendium – wykazał Hadziewicz swój kunszt portrecisty. Poprzez miękki światłocieniowy modelunek, delikatne linie kresek, różnicowanie walorów oddał urodę i charakter wielkiej tancerki.

Niewielka liczba rysunków z pobytu we Francji, który przypadł na koniec 1829 i 1830 rok, znaj-

⁵² Primabalerina włoskiego pochodzenia o międzynarodowej sławie. Debiutowała w 1822 w Hofftheater w Wiedniu, od 1827 do 1847 występowała w Operze Paryskiej, m.in. w baletach: *La fille du Danube*, *Le Pas de Quatre*, *La Gitana* i *Le Dieu et la Bayadere*. Sławę zdobyła dzięki głównej roli w baletcie *Sylfida*. Występowała w Petersburgu, Londynie i w innych miastach europejskich.

Odnośnie portretu Marii Taglioni, Puciata-Pawłowska (1961: 223) stwierdziła, że narysował go po powrocie z Moskwy, jednak tancerka do 1847 była związana z Operą Paryską, więc nie mógł jej oglądać, przebywając w Rosji. Bardziej prawdopodobne są data 1829 i miejsce powstania Paryż, wskazuje na to również umiejscowienie rysunku w szkicowniku z 1829 roku z Paryża.

⁵³ Hadziewicz podczas studiów w Warszawie portretował m.in.: aktorkę Józefę Ledóchowską, olej (zaginiony), zob.: Puciata-Pawłowska (1961: 222, il. 5).

⁵⁰ Misztal (2011: 209–225).

⁵¹ Obraz przechowywany jest w Lwowskiej Gallerii Sztuki, więcej na jego temat zob.: Nitka (2015: 199–204); Puciata-Pawłowska (1961: 252).



Il. 2. *Dwa całujące się putta i dwa psy*, ok. 1829, papier, ołówek, 14,4 × 23 cm, Muzeum Narodowe w Warszawie (MNW), nr inw. Rys. Pol. 5983/9, fot. MNW

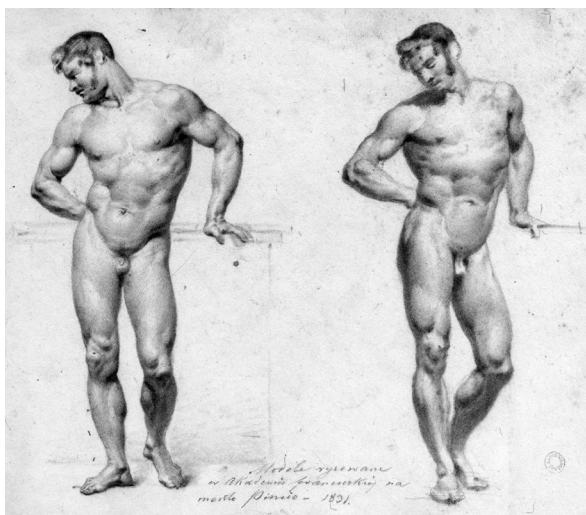
dująca się w szkicownikach z kolekcji warszawskiej, może świadczyć o tym, że Hadziewicz wysłał swoje prace wraz z raportem do Komisji Rządowej w ramach wymaganego rozliczania stypendium.⁵⁴ Możliwe, że z powodu wspomnianych już komplikacji spowodowanych powstaniem listopadowym, pozostałą dokumentację zachował dla siebie.

Pozostałe rysunki z obu szkicowników i luźnych kart datowane na lata 1831–1833 wykonane zostały we Włoszech.

Karta szkicownika o nrze inw. Rys. Pol. 5983/12 zawiera notatki z podróży przez północne Włochy: pejzaż z doliny alpejskiej, widoki z miasteczka Susa koło Turynu – opactwo Saint Michel Val di Susa, oraz łuk triumfalny Augusta w Rzymie. Wiadomo, że głównym miejscem pobytu artysty był Rzym. Wstąpił tam do renomowanej Akademii Francuskiej (Accademia di Francia), mieszczącej się w willi Medyceuszy przy Monte Pincio.⁵⁵ Jej dyrektorem w latach 1828–1834 był Horacy Vernet (1789–1863).⁵⁶ W obydwu szkicownikach zachowały się studia aktów męskich wykonywane podczas zajęć. Z 1831 roku pochodzą: dwa akty męskie z inskrypcją autorską: „Studia rysowane / w Akademii francuskiej / na monte Pincio / 1831” (nr inw. Rys. Pol. 8994/14, il. 4), studia aktów męskich (nr inw. Rys. Pol. 8994/15, 8994/31, 8994/33), akty siedzącego i stojącego młodzieńca



Il. 3. *Portret primabaleriny opery Paryskiej Marii Taglioni*, papier, ołówek, 14,4 × 23 cm, napis w prawym dolnym rogu: „Taglioni”, MNW, nr inw. Rys. Pol. 5983/5, fot. MNW



Il. 4. *Studia aktów męskich*, 1831, papier, kredka, 32,5 × 24 cm, napis na dole pośrodku: „Studia rysowane / w Akademii francuskiej / na monte Pincio / 1831”, MNW, nr inw. Rys. Pol. 8994/14 v., fot. MNW

⁵⁴ W rysunkach z innych kolekcji – MNK, MNKi, Ossolineum we Wrocławiu – także jest niewiele prac z okresu paryskiego.

⁵⁵ Na temat Akademii zob.: Nitka (2015: 132–138).

⁵⁶ Malarz i grafik. Pochodził z rodziny francuskich malarzy. Uczył się u swojego ojca Carle'a. Zajmował się malarstwem batalistycznym, portretowym. Był współtwórcą nurtu orientalnego w malarstwie XIX wieku.

(nr inw. Rys. Pol. 8994/7, 8994/48), ten ostatni powtórzony w nieco innym układzie rąk w rysunku o nrze inw. Rys. Pol. 12204, oraz *Studium aktu męzczyzny, 1831* (nr inw. Rys. Pol. 12208). Wszystkie wymienione studia charakteryzują doskonale proporcje, znajomość anatomii, mocny, światło-

cieniowy modelunek oddający trójwymiarowość brył. Pozy postaci są typowe dla ustawień modeli stosowanych podczas zajęć z rysunku w Akademii, co potwierdzają licznie zachowane prace Kanutego Rusieckiego z lat 20. XIX wieku, reprodukowane w monografii pt. *Twórczość malarzy polskich w papieskim Rzymie w XIX wieku* autorstwa Marii Nitki.⁵⁷ Z 1832 roku pochodzi *Chrystus na krzyżu* (nr inw. Rys. Pol. 5983/17) opatrzony adnotacją: „Z modelu żyjącego / w Akademii Francuskiej / w Rzymie w 1832”. Być może rysunek ten wykorzystał Hadziewicz wiele lat później przy malowaniu obrazu olejnego *Ukrzyżowanie* do ołtarza głównego w kościele św. Mikołaja w Lisowie.⁵⁸ W omawianej kolekcji znajduje się kilkanaście schematycznych aktów męskich, studiów rąk i nóg, które można uznać za szkice tworzone w Akademii lub w pracowniach rzeźbiarskich odwiedzanych przez artystę (m.in. nry inw. Rys. Pol. 5983/28, 42, 43, 45, 48; 5994/11, 34).

Pobyty we Włoszech pozwolił mu zetknąć się z twórczością dwóch wielkich rzeźbiarzy neoklasycyzmu – Antonia Canovy⁵⁹ (1757–1822) i Bertela Thorvaldsena⁶⁰ (1768–1844). Hadziewicz – tropem Canovy odbywającego studia w Wiecznym Mieście w latach 1779–1781 – zwiedził Neapol, Paestum, Pompeje i Casertę. W Rzymie odwiedzał pracownię mistrza prowadzoną przez jego ucznia i spadkobiercę Adamo Tadoliniego, stąd pochodzi *Pietá* (nr inw. Rys. Pol. 8994/12) opatrzona napisem – „rysowane z posągu Kanovy w jego dawnej

pracowni, 1831”. Studiował jego dzieła w rzymskich kościołach, Muzeum Watykańskim, Gallerii Borghese, co potwierdzają prace m.in.: *Gladiator Canovy w Muzeum Watykańskim* (nr inw. Rys. Pol. 5983/20), *Geniusz śmierci* (nr inw. Rys. Pol. 5983/22, il. 5) – opatrzony błędnym podpisem: „Z Kanovy / w kościele S-t Piotra / 1832 r. / Geniusz na Grobowcu Krystyny / Królowej Szwedzkiej” – a pochodzący z pomnika nagrobnego synów i męża Marii Klementyny Sobieskiej (1701–1735, wnuczki Jana III Sobieskiego i Marii Kazimiery) Jakuba, Karola Edwarda i Henryka Benedykta Stuartów, z 1819 roku, znajdującego się w Bazylice Świętego Piotra.⁶¹

Bertela Thorvaldsena poznał osobiście i darzył wielką sympatią.⁶² Często szkicował w jego pracowni, znajdując w jego dziełach koncepcję sztuki odpowiadającą jego naturze. W omawianej kolekcji znajdują się m.in.: *Amor* (nr inw. Rys. Pol. 12205) z inskrypcją: „rysowałem w 1831 / z posągu Thorvaldsena / w jego pracowni na / Piazza Barberini / R. Hadz.”; *Wenus*, z napisem: „U Thorvaldsena / w pracowni r. 1831 / rys. Raf. Hadziewicz” (nr inw. Rys. Pol. 5983/33, według rzeźby *Wenus* z lat 1813–1816, il. 6); *Dwie ręce wg Thorvaldsena* (nr inw. Rys. Pol. 8994/38) – jedna to dłoń *Wenus*, druga *Amora*; *Hermes, 1831 – rysowany z posągu Thorvaldsena na Piazza Barberini* (nr inw. Rys. Pol. 12206); *Apollo i muzy, 1831* (nr inw. Rys. Pol. 8994/12, według reliefu o tym samym tytule, znajdującego się obecnie w Muzeum Thorvaldsena w Kopenhadze); *Lecące anioły, 1831* (nr inw. Rys. Pol. 8994/27, zatytułowane na karcie inwentarzowej *Wenus i Amor*) – z reliefu *Chrzest Chrystusa* (1810, obecnie w kościele Vor Frue Kirke w Kopenhadze).

Studiami z prac rzeźbiarza są także: *Akt mężczyzny i kłęczący żołnierz* (nry inw. Rys. Pol. 8994/12, 8994/6) według *Ganimedesa z orłem* (1817), *Całująca się para* (nr inw. Rys. Pol. 8994/31) z *Amora i Psyche* z Muzeum Kapitolińskiego, oraz trzy szkice kompozycyjne z 1831 roku (nry inw. Rys. Pol. 8994/5, 8 i 28) z reliefu przedstawiającego triumf Aleksandra po zdobyciu Babilonu (1803, obecnie w Muzeum Thorvaldsena w Kopenhadze).⁶³

⁵⁷ Na temat kursów rysunku w Akademii Francuskiej zob.: Nitka (2015: 168–182); reprodukcje rysunków K. Rusieckiego zob.: Nitka (2015: 171–172, 175).

⁵⁸ Zob.: Kaczmarczyk (2013: 176–188).

⁵⁹ Canova był przez współczesnych uważany za najwybitniejszego rzeźbiarza wszech czasów. Uczył się i początkowo działał w Wenecji. Od 1781 czynny głównie w Rzymie. Tworzył także w Wiedniu, Paryżu (1802) i w Londynie (1815). W 1810 został rektorem Akademii św. Łukasza w Rzymie. Tworzył sceny mitologiczne, akty, nagrobki w duchu rzeźby hellenistycznej. Jego pracownia mieściła się przy Piazza di Venezia w Rzymie. Po jego śmierci otrzymał w spadku jego uczeń Adamo Tadolini.

⁶⁰ Thorvaldsen, rzeźbiarz o międzynarodowej sławie zwany skandynawskim Michałem Aniołem. Studiował w Kopenhadze, Rzymie, gdzie na stałe zamieszkał w 1797. Od 1805 profesor ASP w Kopenhadze, od 1808 członek Akademii św. Łukasza w Rzymie. Wykonywał dzieła o tematyce: mitologicznej, historycznej (fryz dla pałacu na Kwirynale w Rzymie *Wjazd Aleksandra Wielkiego do Babilonu*, 1812), religijnej (m.in. posągi: apostołów i Chrystusa w kościele Marii Panny w Kopenhadze, 1821), pomniki (księcia J. Poniatowskiego w Warszawie, 1826–1832) oraz grobowce, portrety, medaliony. Jego uczniami byli m.in. P. Maliński i J. Tatarkiewicz.

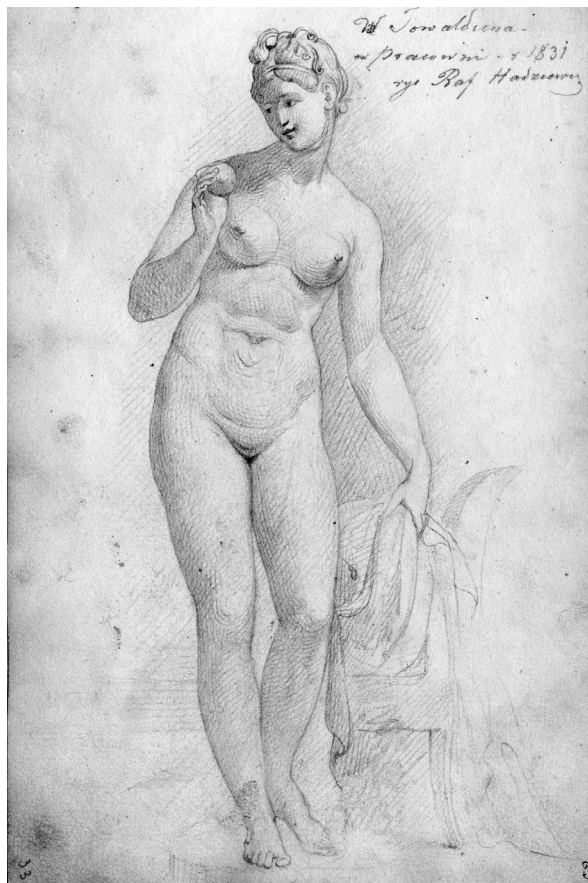
⁶¹ Zob.: http://www.rzym.msz.gov.pl/pl/c/MOBILE/polonija/polonika/maria_klementyna_sobieska_stuart, dostęp: 22 XII 2015.

⁶² Na temat pracowni Thorvaldsena zob. m.in.: Nitka (2015: 145–150).

⁶³ Reprodukacja fryzu dostępna na: <http://www.museum-syndicate.com/item.php?item=35195>, dostęp: 22 XII 2015.



Il. 5. *Geniusz śmierci*, Rzym 1832, z pomnika nagrobego synów i męża Marii Klementyny Sobieskiej – Jakuba, Karola Edwarda i Henryka Benedykta Stuartów, z 1819, papier, ołówek, 23 × 14,4 cm, napis na dole: „Z Kanowy / w kościele S-t Piotra / r. 1832 / Geniusz na Grobowcu Krystyny / Królowej Szwedzkiej”, MNW, nr inw. Rys. Pol. 5983/22 r., fot. MNW



Il. 6. *Wenus według Thorwaldsena*, 1831, papier, ołówek, 23 × 14,4 cm, napis w prawym górnym rogu: „U Thorwaldsena / w pracowni r. 1831 / rys. Raf. Hadziewicz”, MNW, nr inw. Rys. Pol. 5983/33 r., fot. MNW

W przeciwieństwie do rysunków wykonywanych w Akademii Francuskiej, wszystkie wymienione studia odznaczają się subtelnością linii określających bryłę, uwydatnioną poprzez delikatny modelunek światłocieniowy, umiejętnością oddania gładkości marmuru oraz klasycznego piękna dzieł Thorwaldsena. Emanują ciepłem, odzwierciedlając zachwyty i sympatię młodego artysty żywione dla sztuki i osobowości duńskiego rzeźbiarza. Na jednej z kart szkicownika (nr inw. Rys. Pol. 5983/28) z 1803 roku, ukazującej fragment reliefu *Achilles i Bryzeida*, Hadziewicz napisał: „U Kochanego znanego mi dobrze / Thorwaldsena w jego własnej / pracowni na Piazza Barberini / rysowałem – r. 1831 / R. Ha.”⁶⁴

Omawiana kolekcja zawiera też pewną ilość szkiców antycznych budowli, reliefów, posągów,

m.in.: *Ruiny świątyni Marsa i Wenera w Rzymie* (1831–1832, nr inw. Rys. Pol. 5983/32), *Kariatydy* (nr inw. Rys. Pol. 598/38) czy *Spinario* (nr inw. Rys. Pol. 5983/22).

Młodzieńcza fascynacja antykiem oraz estetyką i ideami neoklasycyzmu pozostała w pewien sposób obecna w jego dojrzałej twórczości. Przejawiała się przede wszystkim w dążeniu do harmonijnych rozwiązań kolorystycznych i w poszukiwaniu ponadczasowych wartości prawdy i piękna w scenach religijnych czy w wizerunkach świętych. Choć w malarstwie nie podejmował tematyki mitologicznej, ani aktu, to stale ćwiczył swe umiejętności rysunku, tworząc studia ciała ludzkiego. Z pewnością były mu one niezbędne w nauczaniu, a także stanowiły przyjemność i przedmiot dumy. Jeszcze w latach 70. XIX wieku tworzył akty męskie (nr inw. Rys. Pol. 6046, 1564, 1684, 1685), ukazujące piękno ciała, odznaczające się doskonałością oddania anatomii, mocną bryłą podkreśloną swia-

⁶⁴ Fotografia reliefu dostępna: <http://www.museumsyndicate.com/item.php?item=35529>, dostęp: 22 XII 2015.

tłocieniowym modelunkiem. Opatrywał je komentarzami określającymi czas ich wykonania na dwie lub cztery godziny, świadczącymi o zadowoleniu z własnych umiejętności.

Trwały ślad w twórczości Hadziewicza pozostała sztuka mistrzów włoskich, szczególnie Rafaela i Domenichina – zgłębianą przez niego gruntownie zgodnie z zaleceniami programowymi stypendium. Zarówno rozwiązania kompozycyjne, sposób malowania czy gamy barwne, jak i poszczególne motywy ikonograficzne odnaleźć można w większości jego późniejszych obrazów religijnych. Około 40 szkiców i studiów z kolekcji MNW odnosi się do fresków i obrazów olejnych tych dwóch mistrzów.

Jak wspomniałam, artysta podczas pobytu w Paryżu miał możliwość zapoznania się w Luwrze z licznie tam reprezentowanymi pracami obu malarzy.⁶⁵ Poza omówionymi już szkicami z Domenichina, wedle Rafaela namalował wówczas wymieniony już obraz olejny *św. Michał Archanioł* (1829, przechowywany w Muzeum Zamojskim, nr inw. MZ/15/MA) wzorowany na *św. Michale pokonującym szatana* z 1518 roku. Po powrocie do kraju, w Krakowie stworzył *Świętą Rodzinę* (nr inw. MNK II-a-206) inspirowaną *Świętą Rodziną* mistrza z Urbino, powstałą w 1518 roku. Studia do tych prac zidentyfikować można m.in. w zbiorach Muzeum Narodowego w Kielcach (*Szkic głowy starej kobiety*, nr inw. MNKi/GR/39).

W latach 1831–1832 studiował Stanze w północnym skrzydle Pałacu Watykańskiego wykonane przez Rafaela i jego warsztat w latach 1508–1520. W Stanza della Segnatura uwagę poświęcił dwóm malowidłom. W szkicowniku o nr inw. Rys. Pol. 8994 oraz w zbiorze luźnych rysunków znajdują się studia z *Dysputy o Najświętszym Sakramencie, 1509: Grupa postaci* (nr inw. Rys. Pol. 8994/10, il. 7) – stojącego tyłem św. Pawła i dwóch klęczących obok postaci z lewej części kompozycji; *Święty Paweł* (nr inw. Rys. Pol. 8994/24); *Klęcząca postać obok św. Pawła* (nr inw. Rys. Pol. 9562 Tc.). W *Szkole Ateńskiej* (1509–1510) skoncentrował się również na lewej części fresku, rysując: *Grupę trzech postaci stojących obok Platona* (nr inw. Rys. Pol. 8994/23) oraz *Heraklita siedzącego przy kamiennym postumencie* (nr inw. Rys. Pol. 8994/31). Wśród luźnych



Il. 7. Grupa postaci z Dysputy Rafaela, 1831, papier, ołówek, 32,5 x 24 cm, MNW, nr inw. Rys. Pol. 8994/10 r., fot. MNW

rysunków jest szkic postaci przypominający Arystotelesa (nr inw. Rys. Pol. 12202). Z górnej części fresku pt. *Cnoty Kardynalne i Teologiczne (Męstwo i Sprawiedliwość)* pochodzi *Putto trzymające lustro* (nr inw. Rys. Pol. 8994/4).

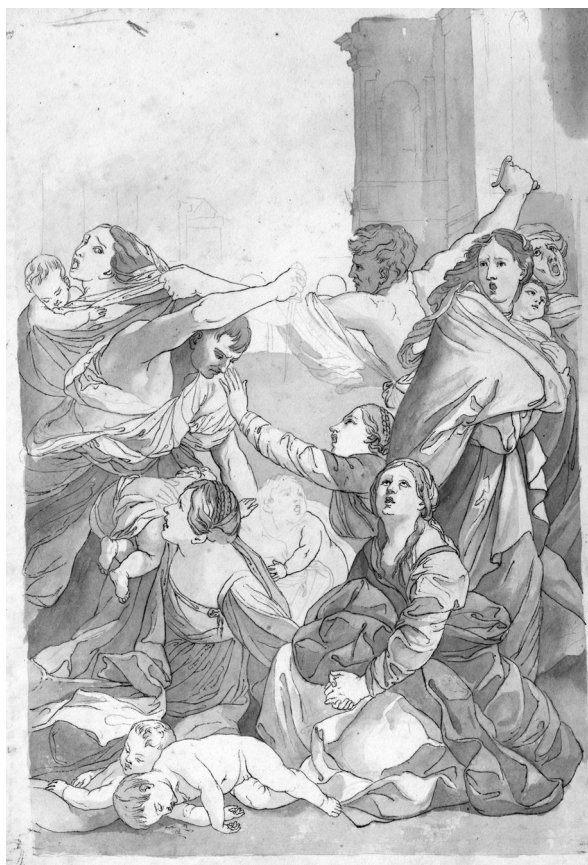
W Stanza di Eliodoro wykonał szkice z *Wyrzucenia Heliadora ze Świątyni* (1511–1512): *Dwóch mężczyzn i klęczącego kapłana* (nr inw. Rys. Pol. 8994/26) – umiejscowionych z lewej strony w głębi kompozycji, oraz według *Mszy w Bolsenie* (1512): *Kobietę z dziećmi* (nr inw. Rys. Pol. 8994/21) – z lewej dolnej części kompozycji. Ponadto wykonał szkice z fresku Giovanniego Penni *Ofiarowanie Rzymu* (1520) w Stanzy Konstantyna: *Papieża przyjmującego dar* (nr inw. Rys. Pol. 8994/5) i *Klęczącą kobietę* (nr inw. Rys. Pol. 5983/14, lewa, dolna część sceny), oraz szkice według *Pożaru Borgio* w Stanzy Borgio (1514): *Kobietę z amforą* (nr inw. Rys. Pol. 8994/13) – prawa strona kompozycji, i *Kobietę chroniącą dwoje dzieci* (nr inw. Rys. Pol. 8994/28, il. 8).

Przez cały pobyt w Rzymie Hadziewicz pracował w pałacu watykańskim w Loggii Rafaela ozdobionej scenami ze Starego Testamentu. Wśród jego prac można zidentyfikować postaci trzech aniołów

⁶⁵ Obecnie prezentowanych jest 12 prac Domenichina (większość pochodzi z kolekcji Ludwika XIV), Rafaela i jego warsztatu, Hadziewicz mógł widzieć około 13, zob.: <http://cartelen.louvre.fr>, dostęp: 29 XII 2015.



Il. 8.
Kobieta chroniąca dwoje dzieci,
1831, papier, ołówek,
24 × 32,5 cm, MNW,
nr inw. Rys. Pol. 8994/28 r.,
fot. MNW



Il. 9. Rzeź niewiniątek, 1831, okładka szkicownika, papier, pióro,
pędzel, sepia, 32,5 × 24 cm, MNW, nr inw. Rys. Pol. 8994 r.,
fot. MNW

odwiedzających Abrahama wraz ze studium głowy jednego z nich na karcie o nrze inw. Rys. Pol. 8994/14. Z kolei w Willi Farnesina w Loggia di Psyche (1518) powstały: ekspresyjne *Porwanie Nimfy* (1830, nr inw. Rys. Pol. 1686) – fragment

Tryumfu Galatei; Głowa Posejdona (1831, nr inw. Rys. Pol. 8994/9); *Wenus i Amor* (1831, nr inw. Rys. Pol. 8994/18) – obramienie uczty bogów. W roku 1832: *Kłęczący pasterz* (nr inw. Rys. Pol. 5983/17); *Satyr i Faun* (?) (nr inw. Rys. Pol. 5983/38).

W 1831 szkicował w Pinakotece watykańskiej *Madonnę di Foligno* (1511–1512) Rafaela (nr inw. Rys. Pol. 8994/34). Warto zauważyć, że postać św. Franciszka z tego dzieła można uznać za pierwowzór wizerunków tego świętego malowanych w późniejszych latach przez Hadziewiczza. W tym samym roku wykonał kilka dobrze opracowanych studiów z *Koronacji Marii Panny* (1502–1504) – postaci siedzącej Madonny (nr inw. Rys. Pol. 5983/31) i koronującego ją Chrystusa (nr inw. Rys. Pol. 5983/34). Ponadto narysował głowę ojca podtrzymującego epileptyka z dolnej części *Przemienienia Pańskiego* (1517, nr inw. Rys. Pol. 5983/32).

Hadziewicz cenił sobie wielce także reprezentantów szkoły bolońskiej, szczególnie Domenichina i Guido Reniego. Okładkę szkicownika o nrze inw. Rys. Pol. 8994 zdobi wykonana tuszem lawowanym *Rzeź niewiniątek* (1831, il. 9) według obrazu Guido Reniego. Scena, choć pozbawiona w górnej strefie dwóch aniołków rozdających palmy męczeństwa, świadczy o doskonale opanowanych umiejętnościach rysunkowych i malarskich autora, który potrafił oddać ekspresję dzieła za pomocą linii oraz kontrastów bieli i czerni. Jest to również rzadki w tej kolekcji przykład pełnego opracowania kompozycji dzieła. Zainteresowanie malarzem potwierdza rysunek tuszem lawowanym *Wniebo-*

wzięcie *Najświętszej Marii Panny* sygnowany na dole pośrodku: „Rafał Hadziewicz” (nr inw. Rys. Pol. 146097), wykonany na wzór dzieła malarza o tym samym tytule z 1642 roku, przechowywanego w zbiorach Starej Pinakoteki w Monachium.⁶⁶ Podobna dynamika cechuje rysunek ukazujący postać kobiety podtrzymującej dziecko z inskrypcją: „[nieczyt.] z Volterano / we Florencji 1832” (nr inw. Rys. Pol. 5983/2).⁶⁷

Dokonaniem Domenichina, tak jak i Rafała, poświęcił dużo czasu, o czym świadczą liczne rysunki inspirowane poszczególnymi jego dziełami. Tworzył je w rzymskich galeriach i kościołach: San Andrea Della Valle, San Luigi dei Francesi, Santa Maria degli Angeli e dei Martiri, a także w opactwie Marii Panny w Grottaferrata koło Rzymu. Z dekoracji pendentywów kopuły prezbiterium kościoła San Andrea Della Valle, z lat 1622–1628, pochodzą szkice z 1831 roku, częściowo opatrzone napisami identyfikacyjnymi: *Dwa putta siedzące na łwie* (nr inw. Rys. Pol. 5983/24), *Prorok* (nr inw. Rys. Pol. 8994/22), będące elementami wizerunku św. Mateusza Ewangelisty, przedstawienia Męstwa nieprawidłowo opisane przez Hadziewicza jako „La fortuna / da Domeniguino / Zampieri / Fresco – a Roma / a: 1831. – / R. Hadzie” (dwie strony karty o nrze inw. Rys. Pol. 5983/25). Z cyklu fresków *Życie św. Andrzeja* z apsydy świątyni pochodzą: z *Męczeństwa św. Andrzeja* praca zatytułowana *Macierzyństwo* z napisem: „A Rome fresco / [nieczyt.] di S-an / Andrea della Valle” (nr inw. Rys. Pol. 5983/26, il. 10) – w rzeczywistości ukazująca kobiety z dzieckiem z prawej strony kompozycji; z *Pojmania św. Andrzeja – Caritas* (nr inw. Rys. Pol. 8994/28) – siedząca kobieta otoczona dziećmi (prawa strona malowidła). W 1832 roku Hadziewicz według przedstawienia św. Jana Ewangelisty narysował dwa przytulone putta, opatrując je napisem: „z fresku Domenichino / w Rzymie w Kościele / S-an Andrea della Valle / r. 1832” (nr inw. Rys. Pol. 5983/15).

⁶⁶ Obraz dostępny na: https://pl.wikipedia.org/wiki/Wniebowzi%C4%99cie_Naj%C5%9Bwi%C5%9Bszej_Maryi_Panny#/media/File:Reni,_Guido_-_Himmelfahrt_Mariae_-_1642.jpg, dostęp: 22 XII 2015; być może powstał według ryciny lub podczas pobytu Hadziewicza w Niemczech w 1830 roku.

⁶⁷ Baldassare Franceschini (1611–1689) zwany Volterrano jest autorem dekoracji willi Medyceuszy – we Florencji – Villa Medicea La Petraia (1637–1646), Villa Medicea di Castello, także dekoracji w Basilica della Santissima Annunziata (1664–1670).

W kościele San Luigi dei Francesi szkicował z fresku *Jatmużna św. Cecylii dla Matki z dzieckiem* (nr inw. Rys. Pol. 5983/31) oraz z *Modłów do św. Cecylii* (nr inw. Rys. Pol. 8994/9). Znaczący dla określenia postawy artystycznej młodego malarza jest fakt, że znajdujące się tam obrazy Caravaggia – *Powołanie św. Mateusza*, *św. Mateusz i Anioł* oraz *Męczeństwo św. Mateusza* – nie zwróciły w ogóle jego uwagi.

W 1831 roku w bazylice Santa Maria degli Angeli e dei Martiri wykonywał tuszem lawowanym studium z obrazu olejnego Domenichina *Męczeństwo św. Sebastiana* (1625–1630), ukazujące grupę złożoną z matki z dzieckiem, starca i młodzieńca (nr inw. Rys. Pol. 5983/29, il. 11), ponadto *Anioły trzymające tarczę* (1830, nr inw. Rys. Pol. 529) – ze sklepienia prezbiterium, postać zakonnika z napisem: „[nieczyt.] pint. / w Kościele Ma- / ryi P. Anielskiej / w Rzymie” (nr inw. Rys. Pol. 5983/27), według obrazu Marco Carloni *Święci Piotr i Paweł z tamtejszej kaplicy św. Piotra*.⁶⁸ W kaplicy Świętych Fundatorów w opactwie Marii Panny w Grottaferrata, według cyklu fresków Domenichina zatytułowanego *Legenda św. Nila*, powstały m.in.: postaci młodzieńców (nr inw. Rys. Pol. 5983/39) z centrum przedstawienia *Święty Nil przed Ottonem III*.

Malowidła mistrza – cykl św. Andrzeja, oraz innych autorów, m.in. Guido Reniego, studiował także w rzymskim Oratorio di Sant'Andrea al Celio; pochodzi stąd rysunek amorka i kobiety opatrzony napisem: „Z fresku / Dominikina / w Kościele S-go Andrzeja di Ce[nieczyt.] rysował / w 1831 R. H.” (nr inw. Rys. Pol. 5983/2). W Galerii Borghese szkicował obraz olejny *Diana z nimfami* (1616/1617), m.in. przedstawienie dwóch kłęczących nimf z lewej części kompozycji, z inskrypcją: „Łowy Diany / z Dominikina rysował w Galeryi Borghese / R. H. / 1831” (nr inw. Rys. Pol. 8994/15).

Hadziewicz, prowadząc wnikliwe studia nad twórczością omówionych powyżej artystów, interesował się również dorobkiem innych rzeźbiarzy i malarzy, oraz wybranymi tematami odnoszącymi się przede wszystkim do historii biblijnych Starego i Nowego Testamentu. Studium zatytułowane *Nadzieja*, opatrzone błędnym podpisem: „Nadzieja / z posągu Berniniego / r. 1831” (nr inw. Rys. Pol. 5983/2), ukazuje rzeźbę o tym samym tytule

⁶⁸ http://romanchurches.wikia.com/wiki/Santa_Maria_degli_Angeli, dostęp: 11 I 2016.



Il. 10. *Macierzyństwo*, papier, ołówek, 23 × 14,4 cm, napis na dole z prawej strony: *A Roma fresco / [nieczyt.] di S-an / Andrea della Valle*, MNW, nr inw. Rys. Pol. 5983/26 r., fot. MNW



Il. 11. *Scena figuralna z Męczeństwa św. Sebastiana Domenichina*, Rzym 1831, papier, pióro, 23 × 14,4 cm, napis z lewej strony: „W Rzymie / z fresku Domini / w Kościele Panny / Maryi Anielskiej / rys. R Ha 1831”, MNW, nr inw. Rys. Pol. 5983/29 r., fot. MNW

autorstwa Giuseppe Lironiego (1689–1749) z lat 1728–1738 z portyku Bazyliki św. Piotra w Rzymie.⁶⁹ Jest to jeden z nielicznych przykładów reprezentujących sztukę barokową w zbiorze prac z czasów pobytu artysty za granicą. Zapewne jego uwagę zwrócił przede wszystkim temat – postać kobiety i jej sugestywna gestykulacja. W Wenecji zajmowała go głównie sztuka Tycjana i Paola Veronese. Jak wspomniałam, namalował wówczas szkice olejne według obrazów tych twórców. Jednak w omawianej kolekcji MNW nie ma rysunków odnoszących się w sposób jednoznaczny do twórczości mistrzów.

Wśród prac Hadziewiczza inspirowanych Biblią znajdują się odniesienia do kazania świętego Jana – *Modlitwa*, 1831, z napisem w lewym górnym rogu: *La predica* (nr inw. Rys. Pol. 8994/3), oraz *Kazanie św. Jana*, 1831 (nr inw. Rys. Pol. 8994/19), przywodzące na myśl obraz Lorenzo Pasinello (1629–1700),⁷⁰ także studia kompozycyjne: *Sen Józefa*, tusz i sepia (nr inw. Rys. Pol. 5983/45), *Uleczenie niewidomego*, tusz i sepia (nr inw. Rys. Pol. 5983/42), *Judyta z głową Holofernesa* (nr inw. Rys. Pol. 8994/26).⁷¹ Zwraca uwagę również wykonany w technice akwareli i ołówka *Święty Mikołaj* (nr inw. Rys. Pol. 1146044, il. 12) z napisami pośrodku u dołu: „wysokość £ 53/4 / ryso z obrazu H[nieczyt.]”. Podanie wymiarów oraz staranność opracowania wskazują, że miała to być realizacja jednego z zadań zaleconych mu w programie stypendium. Scena ukazująca wskrzeszenie trzech młodzianek – jeden z motywów ikonograficznych związany ze św. Mikołajem – inspirowana była zapewne sztychem włoskim z XVII wieku.⁷² Jak wiadomo, Hadziewicz już przed wyjazdem interesował się tym tematem i wracał do niego w późniejszych latach.⁷³

⁶⁹ Fotografia rzeźby na: <http://stpetersbasilica.info/Interior/Portico/Portico.htm>, dostęp: 22 XII 2015.

⁷⁰ Rysunek pt. *Modlitwa* ze względu na typ postaci wykazuje związki z malarstwem Paola Veronese. Obraz Pasinellogo dostępny na: <http://www.artvalue.com/auctionresult-pasinelli-lorenzo-1629-1700-it-la-predica-del-battista-1925325.htm>, dostęp: 22 XII 2015.

⁷¹ Rysunek pt. *Judyta z głową Holofernesa* poprzez układ postaci i strój kobiety przypomina zarówno dzieło Francesca del Cairo (1645–1650, obecnie w prywatnej kolekcji), jak i Giorgio Vasariego, *Judyta* (1554, prywatna kolekcja, USA).

⁷² Informację tę zawdzięczam prof. dr hab. Waldemarowi Deludze.

⁷³ M.in. *Św. Mikołaj* dla kościoła w Lisowie, zob.: Kaczmarczyk (2013: 176–188). Wydaje się, że obraz jest kompilacją inspirowaną omawianą akwarelą, sztychem Josepha Fratrellego (1727–1783) pt. *Święty Mikołaj wykupujący trzy prostytutki* (1779) oraz innymi dziełami włoskich malarzy. Kwestia zró-

Podczas stypendium Hadziewicz, choć niezbyt często, tworzył też kompozycje z natury, charakteryzujące się większą swobodą w odtwarzaniu rzeczywistości i dynamiką, zdradzającymi jego temperament artystyczny. Z nielicznych pejzaży najbardziej interesujący jest *Krajobraz włoski* (nr inw. Rys. Pol. 5983/37) o miękkim modelunku i nieco mrocznym, romantycznym nastroju ukazujący ogrody Watykanu. Więcej jest scen figuralnych obrazujących życie zwykłych ludzi, m.in.: *Żebraczka* (nr inw. Rys. Pol. 5983/23), pełna ciepła *Scena rodzinna, Rzym 1831* (nr inw. Rys. Pol. 5983/44), *Kobieta z Tessalii* (1831, nr inw. Rys. Pol. 5994/20), *Siedząca Włoszka* (nr inw. Rys. Pol. 5983/50), *Włoszka ucząca chodzić dziecko* (nr inw. Rys. Pol. 5983/21), *Macierzyństwo* z napisem na dole po lewej: „Kompozycja p. H.” (nr inw. Rys. Pol. 5983/18, il. 13), a także wyjątkowe w jego dorobku motywy batalistyczne stanowiące być może nawiązanie do wydarzeń powstania listopadowego: *Dwaj konni wojskowi, 1831* (nr inw. Rys. Pol. 5994/16) i *Potycka, 1831* (nr inw. Rys. Pol. 5994/30). W szkicownikach znajdują się też autoportrety i portrety cechujące się starannością wykonania i typową dla Hadziewicza umiejętnością oddania osobowości: *Autoportret z profilu* (1831–1832, nr inw. Rys. Pol. 5983/28), *Profil mężczyzny (Autoportret[?])*, nr inw. Rys. Pol. 5983/49), *Studia portretowe młodej kobiety i młodego mężczyzny (Autoportret[?])*, 1831, nr inw. Rys. Pol. 5994/17) i *Głowa mężczyzny, 1831* (nr inw. Rys. Pol. 5994/18) oraz *Dwie głowy z profilu* (1831, nr inw. Rys. Pol. 5994/20).

Kolekcja rysunków Rafała Hadziewicza z pobytu na stypendium zagranicznym w latach 1829–1832 zawiera prace, które zarówno poprzez dobór tematów, autorów dzieł będących przedmiotem studiów, jak i sposób opracowania określają jego zainteresowania i postawę artystyczną.

Zdecydowana większość rysunków to sceny figuralne – religijne (lub ich fragmenty), a wśród nich kobiety opiekujące się dziećmi w rozmaitych ujęciach, postacie apostołów i świętych, aniołów i amorków. Zapewne malarz, zgodnie z zaleceniami programu stypendium, planował stworzenie własnej kompozycji ukazującej miłość macierzyńską lub Caritas w konwencji sztuki włoskiej XVI–XVII wieku – na co wskazuje wymieniona powy-



Il. 12. *Święty Mikołaj*, papier, ołówek, akwarela, 41 × 27 cm, napisy: prawa krawędź pośrodku: „wysokość £ 5 ¾”; na dole z lewej: „[nieczyt.] ryso z obrazu H[nieczyt.]”, MNW, nr inw. Rys. Pol. 1146044 r., fot. MNW



Il. 13. *Macierzyństwo*, papier, ołówek, 23 × 14,4 cm, napis na dole z lewej: „Kompozycja p. H.”, MNW, nr inw. Rys. Pol. 5983/18 r., fot. MNW

del ikonograficznych obrazu wymaga bardziej szczegółowych ustaleń.

żej praca *Macierzyństwo* z napisem na dole po lewej: „Kompozycja p. H.” (Rys. Pol. 5983/18).

Przedmiotem fascynacji artysty była przede wszystkim twórczość Rafaela Santi, Domenichina, Canovy i Thorvaldsena. Uwielbienie dla mistrzów przejawiało się w warstwie tematycznej i formalnej jego malarstwa. W ciągu wieloletniej kariery wracał do doświadczeń pobytu we Francji i Włoszech. W realizacjach zamówień do kościołów stale wykorzystywał opracowane wówczas motywy ikonograficzne. Przez całe życie rysował akty wzorowane na rzeźbach Canovy i Thorvaldsena, wykorzystując je również w pracy pedagogicznej. Niekiedy też odwoływał się do konwencji „starych mistrzów” w drugim ulubionym przez siebie rodzaju malarstwa – portrecie.

W sztuce hołdował antycznej idei piękna, harmonii i odpowiedniości, ożywionej w XIX stuleciu przez nurt neoklasycyzmu, stając się tym samym jednym z jego ważniejszych przedstawicieli w Polsce.

Hadziewicz powrócił do kraju w 1833 roku. Zatrzymał się w Krakowie, gdzie miał zamiar pozostać na stałe. Tu się ożenił w 1835 roku z Anasztazją Głowacką, siostrą malarza Jana Nepomucena Głowackiego (1802–1847).⁷⁴ W 1839 roku wyjechał do Moskwy, skąd powróciwszy w 1844 roku, osiadł w Warszawie.⁷⁵ W 1871, już na emeryturze, przeprowadził się wraz z rodziną do Kielc. Zmarł w 1886 roku w Kielcach, został pochowany na Cmentarzu Powązkowskim w Warszawie.

Bibliografia:

Bieliński 1907 = Bieliński, Józef: *Królewski Uniwersytet Warszawski (1816–1831)*, t. 1, Gebethner

⁷⁴ Malarz, związany z Krakowem. Studiował w tamtejszej SSP u Józefa Brodowskiego i Józefa Peszki, następnie studiował w Pradze, Wiedniu, Monachium i Rzymie. W 1828 wrócił do Krakowa. Był nauczycielem rysunku i malarstwa w krakowskim Liceum św. Anny. Później został profesorem w SSP. Wybitny pejzażyzysta pierwszej połowy XIX wieku, malował widoki Tatr, okolic Krakowa, spopularyzowane dzięki publikacji *24 widoki Krakowa i jego okolic, zdjętych podług natury przez J. N. Głowackiego* (1836). Malował także obrazy religijne i portrety. Głowaccy spokrewnieni byli z Janem Matejką, przez małżeństwo siostry artysty Stefanii z rodziną Jarońskich należących do elity Kielc.

⁷⁵ Na temat życia i pracy artysty w Warszawie zob.: Pucjata-Pawłowska (1961: 320–382); o roli w TZSP: Wiercińska (1968: 18, 54, 93, 108, 109, 118, 130, 152, 154) oraz Wiercińska (1969: 115); Konstantynów (2012: 253); Gerson (1897: 8); Kossowicz (1866: 61–63); Kozakiewicz (1952: 141, 172, 189).

i Wolff, W. L. Anczyc i Spółka, Warszawa-Kraków 1907.

Bieliński 1912 = Bieliński, Józef: *Królewski Uniwersytet Warszawski (1816–1831)*, t. 3, Księgarnia E. Wende i Ska (T. Hiż i A. Turkuł), W. L. Anczyc i Spółka, Warszawa-Kraków 1912.

Boniecki, Reiski 1901 = Boniecki, Adam, Reiski, Artur: *Herbarz polski*, t. 4, Gebethner i Wolff, Warszawa 1901.

Boniecki, Reiski 1904 = Boniecki, Adam, Reiski Artur: *Herbarz polski*, t. 7, Gebethner i Wolff, Warszawa 1904.

Derwojed 1979 = Derwojed, Janusz: „Hadziewicz Rafał” [w:] *Słownik Artystów Polskich i obcych w Polsce działających. Malarze, rzeźbiarze, graficy*, t. 3, Jolanta Maurin-Białostocka i Janusz Derwojed (red.), Instytut Sztuki PAN, Zakład Narodowy im. Ossolińskich, Warszawa-Wrocław-Kraków-Gdańsk 1979: 6–10.

Dzierzbicka, Miodońska 1960–1961 = Dzierzbicka, Anna, Miodońska, Barbara: „Hadziewicz Rafał” [w:] *Polski Słownik Biograficzny*, t. 9, Zakład Narodowy im. Ossolińskich, Wrocław 1960–1961: 226–228.

Gerson 1886 = Gerson, Wojciech: „Rafał Hadziewicz”, *Tygodnik Ilustrowany*, 194 (1886): 183.

Gerson 1897 = Gerson, Wojciech: „Hadziewicz Rafał” [w:] *Pamięci profesorów i kolegów b. Szkoły Sztuk Pięknych z wydziału Malarstwa i Rzeźby. Jednodniówka*, Warszawa 1897: 8.

Jeżewska 2006 = Jeżewska, Elżbieta: „Artysta malarz Rafał Hadziewicz (1803–1886)”, *Rocznik Muzeum Narodowego w Kielcach*, 22 (2006): 78–89.

Kaczmarczyk 2013 = Kaczmarczyk, Joanna: „Wzory ikonograficzne w malarstwie Hadziewicza na przykładzie obrazów sakralnych woj. Świętokrzyskiego”, *Rocznik Muzeum Narodowego w Kielcach*, 28 (2013): 176–188.

Kaczmarczyk 2014 = Kaczmarczyk, Joanna: „Wędrówek po kraju ciąg dalszy, czyli o obrazach Rafała Hadziewicza na terenie obecnego województwa lubelskiego”, *Rocznik Muzeum Narodowego w Kielcach*, 29 (2014): 123–140.

Klukowski 1927 = Klukowski, Zygmunt: *Dawne szkoły im. Zamojskich w Szczepieszynie (1811–1852)*, Zamość 1927.

Konstantynów 2012 = Konstantynów, Dariusz: „Sztuka i artyści Warszawy połowy XIX wieku”, *Biuletyn Historii Sztuki*, 2 (2012): 233–265.

Korwin 1934 = Korwin, Ludwik: *Ormiańskie rody szlacheckie*, Gebethner i Wolff, Kraków 1934.

Kossowicz 1866 = Kossowicz, Józef.: „Rafał Hadziewicz”, *Tygodnik Ilustrowany*, 333 (1866): 61–63.

- Kozakiewicz 1952 = Kozakiewicz, Stefan: *Warszawskie wystawy Sztuk Pięknych w latach 1819–1845*, Zakład Narodowy im. Ossolińskich, Wrocław 1952.
- Malinowski 2003 = Malinowski, Jerzy: *Malarstwo polskie XIX wieku*, Wydawnictwo DiG, Warszawa 2003.
- Miształ 2011 = Miształ, Małgorzata: „Obrazy Rafała Hadziewicza z okresu stypendium zagranicznego – uwagi dotyczące budowy technicznej i problematyka konserwatorska na podstawie prac z kolekcji Muzeum Narodowego w Kielcach”, *Rocznik Muzeum Narodowego w Kielcach*, 26 (2011): 209–226.
- Miształ 2012 = Miształ, Małgorzata: „Malarstwo portretowe Rafała Hadziewicza”, *Rocznik Muzeum Narodowego w Kielcach*, 27 (2012): 199–228.
- Niesiecki 1839 = [Niesiecki, Kasper]: *Herbarz Polski Kaspra Niesieckiego S. J.*, Jan Nepomucen Bobrowicz (oprac.), t. 4, nakł. i dr. Breitkopfa i Hærtela, Lipsk 1839.
- Nitka 2015 = Nitka, Maria: *Twórczość malarzy polskich w papieskim Rzymie w XIX wieku*, Polski Instytut Studiów nad Sztuką Świata, Wydawnictwo Tako, Warszawa-Toruń 2015.
- Ogólny wykaz księży = Ogólny wykaz księży rzymskokatolickich, greckokatolickich i prawosławnych. Pro memoria universo clero*, Renata Kulik, Henryk Kulik (oprac.), http://www.rodzinakulik.eu/swiat_przestrz/historia/ogolny_spis_ksiezy/ogolny_wykaz_ksiezy.pdf, dostęp: 22 XII 2015.
- Ornamenta Ecclesiae 2000 = Ornamenta Ecclesiae. Sztuka sakralna Diecezji Kieleckiej*, katalog wystawy, Muzeum Narodowe w Kielcach, Kielce 2000.
- Puciata-Pawłowska 1961 = Puciata-Pawłowska, Janina: „Rafał Hadziewicz (1803–1886) – życie i twórczość” [w:] *Teka Komisji Historii Sztuki*, t. 2, Wydawnictwo Towarzystwa Naukowego w Toruniu, Toruń 1961: 213–386.
- Rafała Hadziewicza twórcze życie 2016 = Rafała Hadziewicza twórcze życie*, Joanna Kaczmarczyk (oprac.), katalog wystawy, Muzeum Narodowe w Kielcach, Kielce 2016.
- Ryszkiewicz 1967 = Ryszkiewicz, Andrzej: *Francusko-polskie związki artystyczne: w kręgu J. L. Davida*, Wydawnictwa Artystyczne i Filmowe, Warszawa 1967.
- Wiercińska 1968 = Wiercińska, Janina: *Towarzystwo Zachęty Sztuk Pięknych w Warszawie: zarys działalności*, Zakład Narodowy im. Ossolińskich, Wrocław-Warszawa-Kraków 1968.
- Wiercińska 1969 = Wiercińska, Janina: *Katalog prac wystawionych w Towarzystwie Zachęty Sztuk Pięknych w Warszawie w latach 1860–1914*, Zakład Narodowy im. Ossolińskich, Wrocław 1969.
- <http://www.diecezja.kielce.pl/parafie/naklo-sw-mikolaja-b-w>, dostęp: 22 XII 2015.
- https://pl.wikipedia.org/wiki/Federico_Barocci#/media/File:Barocci_Annunciation.jpg, dostęp: 22 XII 2015.
- http://www.rzym.msz.gov.pl/pl/c/MOBILE/polonia/polonika/maria_klementyna_sobieska_stuart, dostęp: 22 XII 2015.
- <http://www.museumsyndicate.com/item.php?item=35195>, dostęp: 22 XII 2015.
- <http://www.museumsyndicate.com/item.php?item=35529>, dostęp: 22 XII 2015.
- <http://cartelen.louvre.fr> (dostęp z 29.12.2015), dostęp: 22 XII 2015.
- https://pl.wikipedia.org/wiki/Wniebowzi%C4%99cie_Naj%C5%9Bwi%C4%99tszej_Maryi_Panny#/media/File:Reni,_Guido_-_Himmelfahrt_Mariae_-_1642.jpg, dostęp: 22 XII 2015.
- http://romanchurches.wikia.com/wiki/Santa_Maria_degli_Angeli, dostęp: 22 XII 2015.
- <http://stpetersbasilica.info/Interior/Portico/Portico.htm>, dostęp: 22 XII 2015.
- <http://www.artvalue.com/auctionresult-pasinelli-lorenzo-1629-1700-it-la-predica-del-battista-1925325.htm>, dostęp: 22 XII 2015.

Magdalena Tarnowska
Foreign scholarship of Rafał Hadziewicz (1803–1886)
between 1829–1832 in drawings from the collections
of the National Museum in Warsaw

Rafał Hadziewicz – painter and draughtsman – nowadays a somewhat forgotten artist – was an important figure in artistic circles of the 19th-century Warsaw. He was one of Poland's most prominent 19th-century religious painters; he was primarily a portraitist, but also a historical painter. This talented and prolific artist left behind more than 700 drawings and graphic works, as well as 250 oil paintings, now stored in museums, 40 churches in Poland and the former Eastern Borderlands, and in private collections. Inspired by the Neoclassicist spirit, he remained wedded to its ideals throughout his professional career. During his formative years as a painter, and as a mature artist, he was appreciated by viewers and critics alike, but later, with the approach of new art trends, he was criticized for his eclecticism and conservatism.

Hadziewicz studied in Krakow, then travelled to France and Italy in order to improve his artistic skills. In 1833 he came back to Krakow. In 1839 Hadziewicz went to Moscow. On his return in 1844, he settled in Warsaw, there he created a large number of his works and served as a professor of painting at the Warsaw School of Art. In 1871, while retired, he moved with his family to Kielce, where he died in 1886. He was buried at the Powązki cemetery in Warsaw.

In 1829, he was awarded a government grant for the continuation of his education abroad over the years 1830–1833, which consisted of a one-year stay in Paris and a two-year stay in Rome. This journey turned out to be the most important artistic experience in his life. During his grant period he made a great number of oils, aquarelles and drawings. Works made during that period are stored in the Polish museum collections in the National Ossoliński Institute in Wrocław, national museums in Kielce, Krakow, the biggest collection of these works is in the National Museum in Warsaw. Thanks to the works, the path of his journeys and the artistic interests of this art disciple may be traced.

In 1832 Hadziewicz visited Bologna and Naples where he made sketches of the architecture and antique sculptures in Pompeii and Paestum, Perugia, where he made some drawings of the characters from the *Annunciation*, 1592–1596 by Federico Barocci (1535–1612) in the local church of Santa Maria degli Angeli. During the return journey in 1833 he visited Venice, where he painted three paintings according to Titian and Luca Giordano. His works comprise notes from his journeys and records of fascination with the art of Italian masters of the 15th and 16th century (Raphael Santi, Paolo Veronese, Andrea del Sarto, the Carracci brothers, Domenichino, Guido Reni, Daniele da Volterra, Giorgione, Titian), antique sculptures as well as the ones created by Bertel Thorvaldsen and Antonio Canova – which formed simultaneously his “artistic capital”, out of which he drew for the next fifty years of his artistic activity. The admiration for the classic idea of beauty, born at that time, accompanied him until the end of his life and was manifested in the form and content of his artwork. He also passed it on to his students.

Therefore, the purpose of this article is to discuss Hadziewicz's output (collected at the National Museum in Warsaw) made during his journey and to describe the main sources of his artistic inspiration as sources of iconography.