

Magda Przybecka

Artefakty Ostrowa Tumskiego w Poznaniu : propozycja ekspozycji i ochrony In situ w celu rozwoju turystyki zrównoważonej

Turystyka Kulturowa nr 12, 4-16

2010

Artykuł został opracowany do udostępnienia w internecie przez Muzeum Historii Polski w ramach prac podejmowanych na rzecz zapewnienia otwartego, powszechnego i trwałego dostępu do polskiego dorobku naukowego i kulturalnego. Artykuł jest umieszczony w kolekcji cyfrowej bazhum.muzhp.pl, gromadzącej zawartość polskich czasopism humanistycznych i społecznych.

Tekst jest udostępniony do wykorzystania w ramach dozwolonego użytku.

Artykuły

Magda Przybecka

Artefakty Ostrowa Tumskiego w Poznaniu. Propozycja ekspozycji i ochrony In situ w celu rozwoju turystyki zrównoważonej

Słowa kluczowe: turystyka kulturowa, archeoturystyka, artefakty, architektura, ekspozycja i ochrona zabytków, Ostrów Tumski w Poznaniu

Streszczenie

Artykuł traktuje o artefaktach Ostrowa Tumskiego w Poznaniu, o których istnieniu wiemy, dzięki współcześnie prowadzonym pracom archeologicznym i które stanowią znaczne centrum zainteresowania ze strony turystów i mieszkańców miasta. Nie są one jednak udostępniane, stąd też pojawia się konieczność ich odpowiedniego zabezpieczenia i ekspozycji. Autorka artykułu prezentuje projekt własny pawilonów, które mogłyby to zadanie spełnić. Zaznacza, że tylko właściwe przygotowanie ekspozycji może rozwinąć a w tym miejscu turystykę zrównoważoną, a więc nieszkodzącą prezentowanym obiektom.

Wprowadzenie

Ostrów Tumski w Poznaniu to przed wiekami piaszczysta wyspa otoczona wodą, leżąca pomiędzy dwoma rzekami: Wartą i Cybiną. Dzisiaj jest to obszar, który zajmuje ważne miejsce w życiu duchowym poznańskiego społeczeństwa i nie tylko, a także w ruchu turystycznym miasta Poznania, jako że posiada bogatą historię związaną z powstaniem państwa polskiego. Jednak nieumiejętne zagospodarowanie Ostrowa Tumskiego sprawia, że tylko najbliższe otoczenie Katedry jest odwiedzane przez turystów. Takie zagospodarowanie wyspy wydaje się być wynikiem złej gospodarki przestrzennej prowadzonej na tym obszarze w minionych latach. Decyzje dotyczące przeprowadzenia nowoczesnej trasy komunikacyjnej przez ten teren spowodowały rozczłonkowanie Ostrowa Tumskiego na małe fragmenty, a tym samym zaburzyły jego jedność przestrzenną, choć trzeba pamiętać, że przebieg wielopasmowej jezdni nawiązuje do położenia historycznego traktu komunikacyjnego prowadzonego przez bród na lewy brzeg Warty.

Dokonane w ostatnich latach na Ostrowie Tumskim przez zespół prof. Hanny Kóćka-Krenz (z Instytutu Prahistorii UAM) odkrycia i wydobyte na światło dzienne liczne artefakty cieszą się dużym zainteresowaniem nie tylko ze strony naukowców, ale i turystów oraz mieszkańców Poznania. Dziedzictwo archeologiczne (historyczne) mienionych wieków jest zresztą ważnym elementem turystycznej atrakcyjności wielu obiektów rodzimych, między innymi w Krakowie, Gnieźnie, czy Biskupinie. Dowody zainteresowania starożytnościami ukrytymi w naszej ziemi możemy odnaleźć ponadto w najdawniejszych polskich zabytkach kronikarskich. Zainteresowania te są bowiem wpisane w ludzką naturę poznania – niezależnie od wieku czy okresu dziejowego.

Dziedzictwo historyczne poznawane przez turystów ma jednak podwójny i zmienny charakter. Podwójny, gdyż obejmuje dorobek zarówno materialny, jak i duchowy przeszłych pokoleń. Zmienny, dlatego że owo dziedzictwo nie jest wartością stałą, tylko ewoluującą – co oznacza, iż jednej strony ulega ciągłemu wzbogaceniu, a niestety niekiedy także może ulecubożeniu – na przykład pod wpływem złego zagospodarowania turystycznego owego dziedzictwa czy zbyt masowej frekwencji ze strony turystów.

W ogólnym rozumieniu turystyka dziedzictwa kulturowego to (za: Ch. J. Mebelka, w: Buczkowska 2008] rozumiana jako taka forma turystyki, w której zainteresowania podróżujących koncentrują się na bogatej przeszłości ludzi bądź obszarów, zachowanej i

odzwierciedlonej w zabytkach, historycznych okolicach, tradycyjnej architekturze i rękodzielach. Jeżeli w centrum zainteresowania turysty są przede wszystkim obiekty archeologiczne, mówimy o archeoturystyce.

Wyniki badań archeologicznych, które zaprezentował światu zespół prof. Kóčka-Krenz, wpływają bez wątpienia na konieczność ich nowej interpretacji w świetle dotychczasowych ustaleń historycznych odnoszących się do początków państwa polskiego. Artefakty te wymagają jednak nie tylko wyważonej interpretacji naukowców, ale także ich unaocznienia i wyeksponowania w formie, która okaże się być adekwatną do rozmiarów badań i osiągniętych rezultatów. Wymagają także właściwego, ciekawego i zrównoważonego przygotowania dla odbioru związanych z nimi treści przez turystów.

W związku z powyższym powstały w Poznaniu plany utworzenia na Śródcie „Interaktywnego Centrum Historii Ostrowa Tumskiego”, w ramach działań „Traktu Królewsko-Cesarskiego” (Trakt funkcjonuje od 2004 r.) oraz zgodnie z założeniami *Miejskiego Programu Rewitalizacji dla Miasta Poznania* [2006], którego zadaniem będzie umożliwienie turystom zwiedzającym Ostrów Tumski zapoznanie się z realiami życia ludzi za panowania pierwszych władców państwa polskiego (w Centrum mają zostać wykorzystane najnowocześniejsze techniki multimedialne).

W tym kontekście mieści się też podjęta przeze mnie, jako autorkę magisterskiego opracowania dyplomowego w Uniwersytecie Artystycznym w Poznaniu, projekt pawilonów ochronno-ekspozycyjnych dla odkrytych pozostałości zabudowań grodowych i wałów obronnych z czasów Mieszka I [Przybecka 2010].

Początki funkcjonowania i znaczenia Ostrowa Tumskiego w Poznaniu w państwie polskim

Na przełomie IX i X wieku dokonały się istotne przemiany w sposobie życia i organizacji społecznej mieszkańców żyjących na terenach dzisiejszej Polski. Prawdopodobnie niewielki obszar w tym okresie zamieszkiwał ród składający się z kilku spokrewnionych ze sobą rodzin. Kilka rodów tworzyło Opola: związek zawarty dla wspólnej pracy ok. zbudowania małego grodu obronnego, czy walki w obronie wspólnego dobra. Stopniowo Opola łączyły się w plemiona i tak powstała „wyższa struktura organizacyjna.

Ten nowy etap w dziejach osadnictwa i kultury w dorzeczu Odry i Wisły zapoczątkował proces tworzenia się państwa Piastów. Legenda dynastyczna przekazana przez kronikarza Anonima, zwanego Gallem, pozwala widzieć jego genezę w procesie konsolidacji „Polańskich” plemion mieszkających nad środkową Wartą.

Trzeba jednak mieć świadomość, że podziały plemienne nad Wartą i Notecią, a więc na obszarze, gdzie tworzyły się zalążki państwa polskiego są jednak słabo zarysowane.

Zasadniczym wydarzeniem, które stanowiło pierwszy krok na drodze do powstania państwa polskiego, było objęcie władzy nad plemieniem Polan przez ród Piastów. Nastąpiło to jednak w nieznanym nam bliżej okolicznościach i czasie, najprawdopodobniej jednak w drugiej połowie IX wieku. Głównym grodem związku plemiennego Polan było Gniezno. Pierwszym historycznym władcą piastowskim był natomiast książę Mieszko I, chociaż później (w XII w.) Gall Anonim podaje także imiona jego przodków, co wiąże się ze znaną legendą o Piaście, który został pierwszym legendarnym władcą Polan.

Natomiast przeznaczenie i charakter najstarszego grodu poznańskiego spośród istniejących w naszym czasie nie są do dziś jasne. Nie wiemy jeszcze w sposób całkowicie pewny czy został on wybudowany jako ośrodek małego plemienia wchłoniętego krótko potem przez rosnące w znaczenie państwo gnieźnieńskie, czy był on od razu jednym z grodów państwa, wzniesionym dla ochrony naturalnego miejsca skrzyżowania istotnych lądowych szlaków komunikacyjnych, biegnących z południowego zachodu na wschód i północ, z poważną arterią wodną jaką stanowiła Warta. Prawdopodobnie z chwilą wejścia terenów położonych nad środkową Wartą w skład państwa pierwszych Piastów, rola Poznania

gwałtownie wzrosła. Gród na Ostrowie Tumskim stał się potężną twierdzą, osłaniającą państwo od zachodu i stanowiącą ważny punkt wypadowy do dalszych ekspansji terytorialnych.

Okres wczesnopiastowskiej świetności grodu zakończył się w konsekwencji najazdu i zniszczeń dokonanych przez czeskiego księcia Brzetysława w 1038 r..

Nowe światło na te zagadnienia rzucają wspomniane badania archeologiczne, prowadzone na terenie Ostrowa Tumskiego w Poznaniu przez zespół prof. H. Kóčka-Krenz, która nie ma wątpliwości, że gród poznański był pierwszym i najbardziej znaczącym grodem w tworzącym się państwie polskim [Kóčka-Krenz 2009]. Zbudowanie w tym grodzie palatium książęce i nieco później dobudowana do niego kaplica, a w kolejnych latach jeszcze katedra stanowiąca osobną część grodu oraz rozległe podgrodzie to być może pierwsza stolica rodzącego się państwa polskiego, mimo wielu opinii uznanych naukowców prezentujących to pierwszeństwo Gnieznu.

Najważniejsze odkrycia archeologiczne na Ostrowie Tumskim

Na początku dwudziestego wieku zaczęto interesować się najdawniejszą przeszłością Ostrowa Tumskiego, czego wyrazem były badania wykopaliskowe prowadzone w 1938 roku przez znanego polskiego uczonego prof. J. Kostrzewskiego, polegające na poszukiwaniu jakichkolwiek śladów ówczesnego grodu oraz prowadzeniu obserwacji ukształtowania terenu. Pierwsze badania objęły północną część Ostrowa Tumskiego. Podczas tych prac odkryto dolne partie potężnych umocnień drewniano-ziemnych, które znajdowały się na głębokości ponad 5 metrów i zostały zinterpretowane jako pozostałości wału grodowego. Prace te niestety zostały przerwane z powodu wybuchu II wojny światowej, przy czym część dokumentacji z prowadzonych już w tym miejscu badań zaginęła, a wyniki niestety nie zostały ostatecznie opracowane [Linette, Kurzawa 1983].

W następnych latach zakres prac archeologicznych na tym terenie ograniczono do prac ratowniczych, które mimo swojego skromnego zakresu uzupełniały wiadomości o poznańskim grodzie. Wiedza, którą zdobyto dzięki prowadzonym pracom terenowym, pozwalała przypuszczać, że obszar kościoła Najświętszej Maryi Panny i jego najbliższe otoczenie, kryje pozostałości zespołu pałacowo-sakralnego, o charakterze podobnym do założeń znanych z Ostrowa Lednickiego. Takie rezydencje powstawały również w innych ówczesnych grodach stołecznych państwa, szczególnie tam, gdzie Piastowie chcieli zmanifestować swoją władczą siłę. Dlatego należało przypuszczać, że również taki zespół pałacowo-sakralny powstał także w Poznaniu. Jak się okazało w późniejszych latach te przypuszczenia w pełni się potwierdziły, choć prace badawcze w tym miejscu prowadził już inny zespół archeologiczny [Kara M. 2000]. Dopiero w 1999 roku po przejęciu prac archeologicznych na Ostrowie Tumskim przez Instytut Prahistorii UAM, które obejmowały programowe poszukiwania zespołu pałacowo-sakralnego przy gotyckim kościele Najświętszej Maryi Panny, działania te stopniowo odsłoniły istotną rolę tego ośrodka decyzyjnego w państwie pierwszych Piastów. Zespół pracujący pod kierownictwem dr Hanny Kóčka-Krenz rozpoczął prace wykopaliskowe 10 czerwca 1999 roku.

Pierwszy wykop, wykonany obok głównego wejścia do kościoła, doprowadził do odkrycia małego fragmentu konstrukcji kamiennej. Drugi poprowadzony przy ścianie szczytowej świątyni, odsłonił przed archeologami długo oczekiwane znalezisko. W dniu 21 lipca 1999 r. ukazał się ich oczom fragment przedromańskiego muru. Wstępna analiza odsłoniętych fragmentów pozwala stwierdzić, że odkryty obiekt to pozostałości przedromańskiego palatium, a ściślej fundament zbudowany z polnych kamieni spajanych gliną. Szerokość fundamentu (1,5-2,0 m) oraz znalezione fragmenty zapraw, wskazują na wyraźne podobieństwo budowli do zespołu znajdującego się na Ostrowie Lednickim. W rezultacie prowadzonych wykopalisk wydobyto również monety, kostki mozaikowe oraz drobne obiekty i inne fragmenty ceramiki, które wraz z analizami stratygraficznymi i

specjalistycznymi powinny pomóc w precyzyjnym datowaniu znaleziska [Linette, Kurzawa 1983].

W roku 2002 odkryto fragmenty po północnej stronie, co dało pewność, że pod stojącym w tym miejscu gotyckim kościołem znajdują się fragmenty ścian i fundamenty pałacu książęcego. Archeolodzy podczas tych prac wykazali się bardzo dobrą intuicją, ponieważ gdyby wspomniany wykop był wykonany o 10 cm bardziej na zachód, to nie udałooby im się znaleźć wewnętrznej krawędzi ściany choć „została zbudowana równo, jak pod sznurek” – zwraca uwagę prof. Kóčka-Krenz. Na podstawie tych badań można dokładnie określić rozmiary pałacu. Miał on dokładnie 11 m szerokości, ok. 30 m długości i około 11 m wysokości [Kóčka-Krenz 2003].

Ponadto ustalono, że do palatium przylegała kaplica, prawdopodobnie wzniesiona dla księżnej Dobrawy.

W sąsiedztwie pałacu natrafiono także na pozostałości pracowni, która była drewnianym, prostokątnym budynkiem o powierzchni około 15 m². W jej wnętrzu (mocno jednak wypalonym) odnaleziono tygle odlewnicze, pocięte i stopione ozdoby ze złota, złote folie, granulki, filigrany i nity oraz paciorki i oczka z kamieni ozdobnych i szkła. Prawdopodobnie w pracowni powstawały ozdoby dla członków rodu panującego oraz sprzęty liturgiczne dla poznańskich świątyń.



Fot.1 Rotunda palatium Mieszka I tuż obok Kościoła Najświętszej Marii Panny (prace wykopaliskowe październik 2009). Źródło: zdjęcie własne autorki

Odkrycia dokonane w ciągu ostatnich kilku lat na parceli przy ul. Posadzego (także na Ostrowie Tumskim) potwierdzają w całej rozciągłości opis wałów poznańskich dokonany przez prof. Kostrzewskiego w 1949 r. Zarejestrowana na Ostrowie Tumskim konstrukcja w swej części zasadniczej zachowała się na wysokość około 5,50 metrów, a jej szerokość wynosi przypuszczalnie około 20-25 metrów. W czasie budowy umocnień zużyto olbrzymią ilość wszelkiego budulca w tym: drewna dębowego, kamieni i piasku.

Jeszcze inne tajemnice ujawnił Ostrów Tumski podczas prac w roku 2002 w północnej części dawnego grodu. Od maja 2002 roku na Ostrowie Tumskim prowadzono bowiem badania archeologiczne związane z nową lokalizacją pomnika Jana Kochanowskiego, kiedy okazało się, że w wykopie odsłonięto relikty muru, którym otoczono na pocz. XVI w. siedzibę biskupów w czasów działalności na Ostrowie Tumskim biskupa Jana Lubrańskiego. Teren badań został powiększony w kierunku północno-wschodnim, a pomnik poety postanowiono ustawić poza linią kamienno-ceglanych umocnień przed gmachem dawnej Akademii Lubrańskiego. Pozostałości XVI-wiecznej fortyfikacji znajdowały się około 15 m na wschód od naroża murowanego ogrodzenia przy posesji Ostrów Tumski 13.. Początkowo odkryty 3,5-metrowy odcinek fundamentów muru ciągnął się wzdłuż północnej ściany akademii [Kóčka-Krenz 2009].



Fot.2. Teren badań na północy Ostrowa Tumskiego – mury pałacu biskupów (prace wykopaliskowe październik 2009). Źródło: zdjęcie własne autorki



Fot. 3. Teren badań na północy Ostrowa Tumskiego – mury pałacu biskupów (prace wykopaliskowe październik 2009). Źródło: zdjęcie własne autorki

Miejska ochrona artefaktów Ostrowa Tumskiego In situ

Należy pamiętać i mieć na uwadze, że w przypadku Poznania ważną kwestią jest nie tylko ochrona konserwatorska terenu Ostrowa Tumskiego i odkrytych na tym terenie projektów o kolosalnym znaczeniu dla historii miasta i Polski. Ważną sprawą dla pozytywnego i zrozumiałego odbioru przesłania i faktów wyłaniających się z mroku historii osadzonych w realiach odkryć archeologicznych Ostrowa Tumskiego jest także zagospodarowanie Warty zarówno w pobliżu dawnego (historycznego) gmachu, ale także na

zdecydowanie dłuższym odcinku brzegu rzeki płynącej wzdłuż położonego na tym terenie współczesnego miasta Poznania.

Wzdłuż poznańskiego odcinka Warty musi powstać plan zagospodarowania tego obszaru. Nawet jeśli część z tych terenów ma pozostać w stanie nienaruszonym, naturalnym, to musi zostać to jasno i wyraźnie określone i zapisane. Nad Wartą nie mogą powstać obiekty czy inwestycje ot tak sobie przypadkowo. Całość musi stworzyć zaplanowaną spójną i jednorodną w znaczeniu programowym przestrzeń, tak by tereny były atrakcyjne, nie tylko dla potencjalnych inwestorów na tym obszarze, ale także dla mieszkańców Poznania jak i turystów pragnących poznać miejsca, gdzie kształtowała się historia Polski i miasta królewskiego.

Celem prac archeologicznych prowadzonych przez zespół badaczy pod kierunkiem prof. Hanny Kóčka-Krenz była próba przywrócenia obszarowi Ostrowa Tumskiego w Poznaniu – poprzez działania rewitalizacyjne i restytucyjne – należnej rangi, jako załączkowi naszej państwowości oraz udokumentowanie roli tego miejsca dla historii Polski, w przestrzeniach publicznych współczesnego miasta oraz świadomości Polaków. Prace prowadzone na Ostrowie Tumskim w Poznaniu powinny pozwolić na zachowanie walorów kulturowych, stworzenie przestrzeni publicznych, pozwalających na kontemplację miejsca jego roli historycznej zwiększenie atrakcyjności turystycznej tej części miasta Poznania.

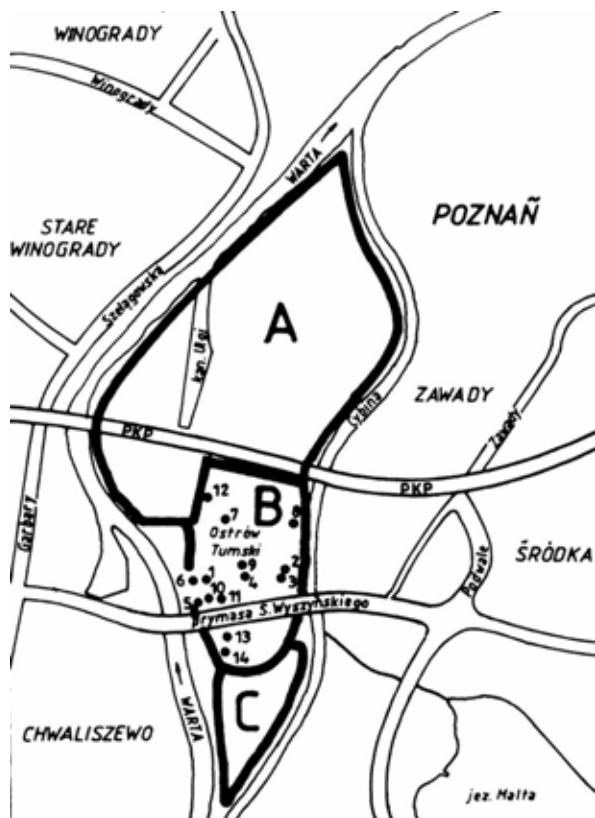
Szczegółową inwentaryzację prowadzono na zlecenie miasta w 2005 r. Informacje naniesiono na mapę topograficzną (skala 1:5000). Wydzielone powierzchnie i zinwentaryzowane zasoby oceniono i dokonano nowego podziału funkcjonalno-przestrzennego, wyodrębniając sektory o spójnych walorach użytkowych. Podział przeprowadzono na podstawie subiektywnie nadanej rangi przydatności społecznej, przyjmując jako wiodącą funkcję historyczno-kulturotwórczą. W dalszych etapach ocena ta ma posłużyć do opracowania trybu postępowania dla przywrócenia znaczenia i funkcjonalności terenu i wskazania optymalnego zagospodarowania Ostrowa Tumskiego, według zasad i dla potrzeb oczekiwanych społecznie.

W oparciu o tak przyjęte kryteria dokonano podziału na 3 sektory: A, B i C (ilustrują je ryciny 1 i 2):

Sektor A – niedostępny dla osób nieupoważnionych, jest przedzielony linią kolejową na część pn. i pd. oraz kanałem ulgi rzeki Warty na część zach. i wsch. Część zach. jest zajęta przez wielki przemysł, wschodnia – przez rzemiosło, budynki administracyjne itp. Znaczny udział mają nieużytki zamieniane w wysypiska śmieci oraz zdegradowane tereny poprzemysłowe. Stan większości obiektów jest bardzo zły. Między zabudową przemysłową położone są ogródki działkowe;

Sektor B – zajmują go obiekty Poznańskiej Kurii Metropolitalnej (Katedra, inne obiekty historyczne) oraz stanowiska archeologiczne z czasów Mieszka I. Teren ten jest przecięty ulicą Stefana Wyszyńskiego (tranzyt wschód-zachód). Zasadnicza część obszaru katedralnego rozlokowana jest po północnej stronie ulicy Wyszyńskiego. Od zachodu i północy styka się z sektorem przemysłowym. Przy ul. Wyszyńskiego, leżą tereny i budynki Arcybiskupiego Seminarium Duchownego, wraz z Kaplicą Zwiastowania Najświętszej Maryi Panny;

Sektor C – to Zagórze, czyli zabudowa mieszkaniowa, pawilony usługowe oraz zespoły zieleni nieorganizowanej i fragment ogrodów przy Pałacu Arcybiskupim i seminarium. Zabudowa kamieniczna pochodzi z XIX i pocz. XX w. Bloki wybudowano w latach 20. XX w. W latach 1960. powstało na tym terenie osiedle domów jednorodzinnych, tworzące jednorodną przestrzennie całość. Stan techniczny budynków mieszkalnych i pawilonów jest zadowalający; fasady starszych domów wymagają renowacji [Koralewska, Raszka 2007].



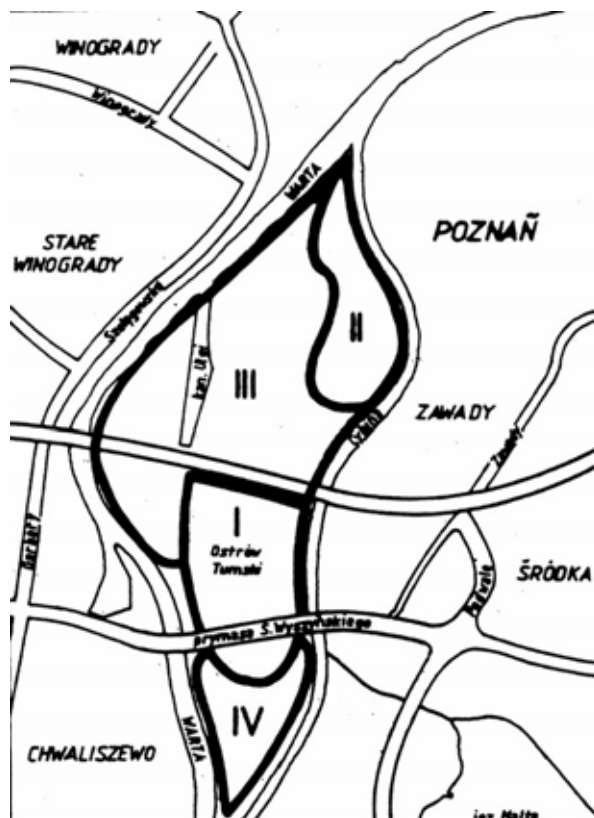
Ryc. 1. Sektory funkcjonalno-przestrzenne istniejące obecnie na Ostrowie Tumskim (charakterystyka w tekście):

sektor [A] – przemysłowy;

sektor [B] – katedralny;

sektor [C] – mieszkaniowy

Źródło: Koralewska P., Raszka B., *Optymalizacja zagospodarowania Ostrowa Tumskiego w Poznaniu dla potrzeb współczesnego miasta*, „Czasopismo techniczne”, Wyd. Politechniki Krakowskiej, zeszyt 1-A/2007, 2007r., dokument PDF.



Ryc. 2. Proponowany podział funkcjonalno-przestrzenny Ostrowa Tumskiego:

I. sektor historyczny,

II. sektor parków i ogrodów,

III. sektor „kultury wysokiej”,

IV. sektor wypoczynku codziennego

Źródło: Koralewska P., Raszka B., *Optymalizacja zagospodarowania Ostrowa Tumskiego w Poznaniu dla potrzeb współczesnego miasta*, „Czasopismo techniczne”, Wyd. Politechniki Krakowskiej, zeszyt 1-A/2007, 2007 r., dokument PDF.

Południowy niezagospodarowany cypel wyspy zajmuje ogólnodostępna zielen. Pas zieleni znajduje się również przy tunelach łączących części Ostrowa Tumskiego rozciętych ul. Wyszyńskiego. W części zachodniej jest zadbane, wzbogacone o elementy drobnej infrastruktury rekreacyjnej. W części wschodniej zielen jest zaniedbana. Wrażenie degradacji miejsca, pogłębiają istniejące tam pojedyncze garaże.

Z analizy istniejącego stanu Ostrowa Tumskiego wynika, że w całości terenu Ostrowa Tumskiego największy udział mają obszary obecnie nieatrakcyjne, wymagające całkowitej zmiany funkcji i tereny o niewykorzystanym potencjale turystycznym. Na drugim miejscu są obszary, które są atrakcyjne turystycznie, ale obiekty lub ich otoczenie wymaga odnowy. Odrębną kategorię stanowią obszary o funkcjach neutralnych (seminarium, zabudowa mieszkaniowa).

Tereny przemysłowe powinny przejść kompleksową rekultywację, rozpoczynając się od procesu zaniechania i wycofania działalności gospodarczej formie dotychczasowej, a kończąc się przyjęciem nowego modelu zagospodarowania, wprowadzeniem nowych funkcji odpowiadających podstawowym walorom i wartościom zachowanym i pielęgnowanym poprzez przekaz historyczny zabudowy katedralnej Ostrowa Tumskiego.

Koncepcja dotycząca rewitalizacji fragmentu Poznania, zarysowana w niniejszym artykule, jest wizją kosztowną i trudną w realizacji, ale uwzględnia charakter miejsca i

funkcje, jakie powinien pełnić Ostrów Tumski w Poznaniu. [Miejski program rewitalizacji dla miasta Poznania druga edycja.]

W oparciu o tak określone funkcje poszczególnych sektorów Ostrowa Tumskiego władze miejskie określiły i przyjęły do realizacji programu rewitalizacji dla całego organizmu miejskiego jak też dla historycznego obszaru tak ściśle związanego z początkiem polskiej państwowości, których dowody skuteczniej są odkrywane na badanym obszarze.

Rezultaty tych badań i sposób ich wyeksponowania ma bez wątpienia kolosalne znaczenie dla poznania historii Polski i samego miasta Poznania.

We *Miejskim Programie Rewitalizacji dla Miasta Poznania* [2006] określono podstawowy klucz pozwalający zrozumieć ogólny sens projektowanych działań, jak też mający skutecznie przyczynić się do ostatecznego sukcesu realizowanego założenia programowego. Zawarto też informację na temat działań rewitalizacyjnych, które z punktu widzenia tego artykułu, należy przypomnieć. Są to:

Rewitalizacja – proces przemian przestrzennych, społecznych i ekonomicznych, mający na celu wyprowadzenie terenu ze stanu kryzysowego i prowadzący do rozwoju, w tym do poprawy jakości życia lokalnej wspólnoty. Często pojęcie rewitalizacji mylone jest z pojęciami wchodzącymi w jego skład:

Rewaloryzacja – przywrócenie wartości, czyli remont lub modernizacja obiektów o szczególnej wartości zabytkowej. Wymaga to dodatkowych prac badawczych i realizacyjnych, mających na celu wyeksponowanie tych wartości zabytkowych;

Modernizacja – tj. remonty uzupełnione wprowadzeniem nowych, lepszych, sprawniejszych lub nawet dodatkowych elementów wyposażenia, podnoszących komfort;

Renowacja – proces odnowienia, przywrócenia stanu poprzedniej świetności obiektu, przy tym nie ma znaczenia, czy obiekt ma wartość historyczną czy też nie;

Adaptacja – przebudowa budynku lub zespołu obiektów w celu nadania innych niż dotąd funkcji użytkowych (np.: na cele gospodarcze, społeczne, kulturowe) lub przystosowanie istniejącego obiektu do nowych wymagań, bez zmiany jego funkcji (np.: wymiana instalacji, elementów konstrukcyjnych).

W świetle tak przyjętego programu rewitalizacji należy żywić niezmacone niczym przekonanie, że w trakcie realizacji tych założeń ogromny wysiłek wielu służb miejskich i projektów skupionych wokół tej idei posłuży również ochronie odkrytych obiektów przez zespół badawczy prof. Hanny Kóka-Krenz na terenie Ostrowa Tumskiego w Poznaniu. Dokonane przez ten zespół odkrycia i liczne artefakty wydobyte na światło dzienne wpływają bez wątpienia na konieczność ich nowej interpretacji w świetle dotychczasowych ustaleń historycznych odnoszących się do początków państwa polskiego. Artefakty te wymagają jednak nie tylko wyważonej interpretacji naukowców, ale także ich unaocznienia – wyeksponowania w formie, która okaże się być adekwatną do rozmiarów badań i osiągniętych rezultatów.

Nie może już dłużej jedyną informacją o tym miejscu (i jedynym namacalnym dowodem przełomowych odkryć tutaj dokonanych) być wysłużona – a przez to sprawiająca wrażenie mało wiarygodnej – tablica ustawiona przy kościele NMP (prezentuje ją fot. 4).

W kontekście ciekawszego i słusznego architektonicznie rozwiązania problemu udostępniania artefaktów Ostrowa Tumskiego m.in. turystom mieści się podjęty przeze mnie projekt pawilonów ochronno-ekspozycyjnych dla odkrytych pozostałości zabudowań grodowych i wałów obronnych z czasów Mieszka I.



Fot. 4. Tablica informacyjna na Ostrowie Tumskim w Poznaniu stojąca od kilku lat w niezmiennym kształcie; fotografia z 2006 r. – obecnie tablica wygląda tak samo, zmieniła się jedynie data graniczna.

Źródło: internetowe

Projekt własny – opis architektoniczny

Artefakty odkrywane na terenie Ostrowa Tumskiego w Poznaniu, w tym fundamenty palatium Mieszka I i kaplicy Dąbrówki oraz pozostałości wałów obronnych grodu mieszkowego jak też obwarowań biskupa Lubrańskiego wymagają ochrony i ekspozycji In situ. W jakiej jednak formie i w jakim stopniu zostaną udostępnione szerszej publiczności trudno dziś rozstrzygnąć. Ten zamysł powinien być bowiem ściśle skorelowany z całym programem miejskim rewaloryzacji i rewitalizacji Ostrowa Tumskiego oraz pobliskiej Śródki jako, że są to miejsca leżące na tzw. Trakcie Cesarsko-Królewskim, którego program realizacyjny został wdrożony.

Projekt może być elementem analitycznych rozważań nad problematyką ekspozycji artefaktów Ostrowa Tumskiego w Poznaniu odkrytych przez archeologów w czasie ich wieloletnich badań prowadzonych na tym terenie.

W procesie budowania zdarzają się konstrukcje proste i czyste i na wskroś przejrzyste, ale powstają też kompozycje o charakterze i formie odzwierciedlającej czas, przestrzeń, zawirowania, a nawet destrukcji. Poszukując więc formy, która mogłaby w sposób adekwatny odzwierciedlić wizualnie procesy w postaci bryły architektonicznej czy kompozycji przestrzennej przeprowadziłam analizę kilkunastu co najmniej układów, z których wybrałam kilka.

Po szczegółowych rozważaniach uznałam, że z tych proporcji najlepiej pod względem przesłania i formy spełnia się sześcian. Zarówno jako pojedynczy element „tkwiący” w przestrzeni jak też w momencie gdy zostaje multiplikowany.

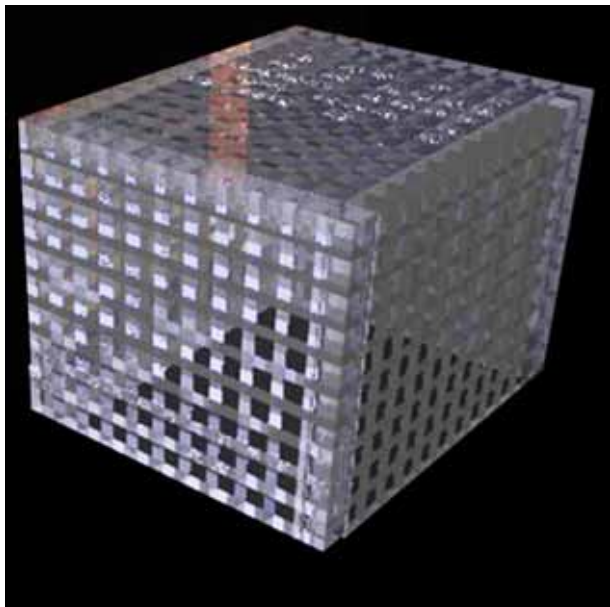
Ogólna idea użycia sześcianu w postaci multiplikowanej, ale zarówno w bryle ułożonej (skonfigurowanej geometrycznie), jak też w bryle rozczłonkowanej. Tak powstała idea architektonicznego rozwiązania podjętego tematu.

Uznałam, że nic innego jak właśnie sześcian i jego mniej czy bardziej rozbudowane multiplikacje staną się ostatecznie nie tylko formą pawilonu ekspozycyjno ochronną odkrytych na terenie Ostrowa Tumskiego artefaktów pochodzących z okresu początków państwa polskiego i poznańskiego grodu.

Pamiętając o prawidłowościach geometrii platońskiej, w postaci platońskich brył i korzystając z ich cech mówiących o wielościanach foremnych, czyli takich, w których wszystkie ściany są przystającymi wielokątami foremnymi. Odrzuciłam trójkąt jako figurę

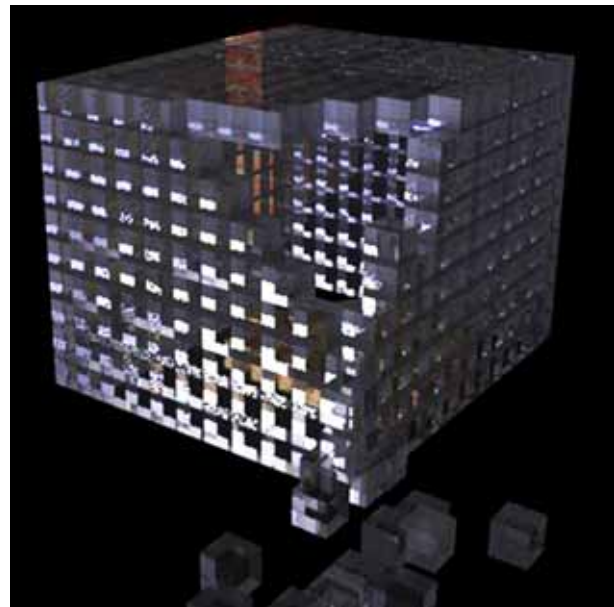
podstawową, choć jest to najprostszy element, świadomie użyłam kwadrat, czyli połączenie dwóch trójkątów równobocznych, co w ostateczności buduje sześcian, heksaedr. Zdając sobie sprawę z wielu możliwości budowania bryły pawilonów ekspozycyjno-ochronnych, muszę w tym miejscu stwierdzić że bez wątplenia urzekła mnie prostota jego rozwiązania. Musiałam jedynie zdecydować się na jedną z dwóch możliwości dochodzenia do końcowej formy architektonicznej, czy posłużyć się zasadą konstruktoryzmu lub dekonstruktoryzmu. Zdecydowałam się ostatecznie na ten pierwszy, ze względu na formułę uzależnienia formy architektonicznej od wymagań konstrukcji z założeniem, że forma ta zgodnie z „regułą” będzie pozbawiona ornamentu.

Ta myśl skłoniła mnie do podjęcia działań mających charakter dociekań nad formą pawilonów o bryle poddanej procesowi dekonstrukcji, choć ciągle z użyciem kostki sześciiennej. Rezultaty tych działań przedstawiają fotografie 5-7.



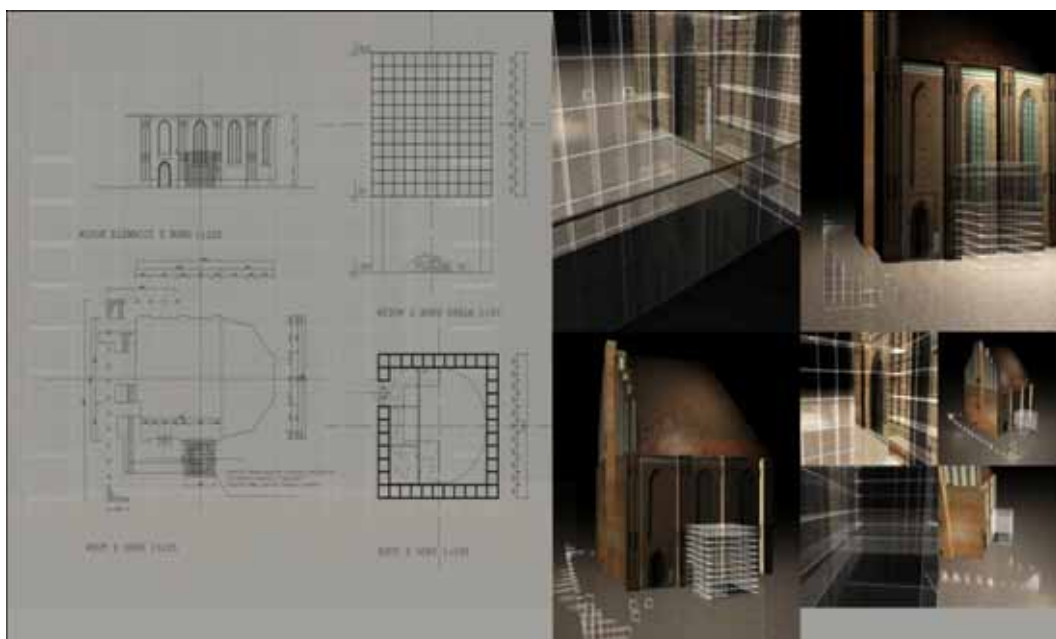
Fot.5. Proponowana forma pawilonów o bryle poddanej procesowi dekonstrukcji, z użyciem kostki sześciiennej

Źródło: zdjęcie własne autorki



Fot.6. Proponowana forma pawilonów o bryle poddanej procesowi dekonstrukcji, z użyciem kostki sześciiennej

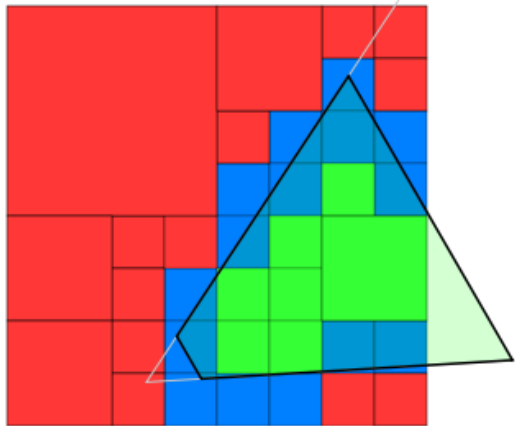
Źródło: zdjęcie własne autorki



Fot.7. Rzuty oraz wizualizacja pawilonów ochronno-ekspozycyjnego dla artefaktów znajdujących się w obszarze Kościoła NMP. Źródło: zdjęcie własne autorki

Po przeanalizowaniu ostatecznym osiągniętych wyników działań modelowych odzwierciedlającym dociekania projektowe dotyczące bryły pawilonów z odniesieniem do idei konstruktywizmu i dekonstruktywizmu doszłam do estetycznego wniosku, że najszluszniejszym rozwiązaniem będzie zaprojektowanie, zakładanych form architektonicznych, w oparciu o formę „kostki” (CUBE).

Dalszą część dociekań formalnych podbudowałam jeszcze informacją o podziale sześciangu na zasadzie „drzewa ósemkowego” (rycina 3).

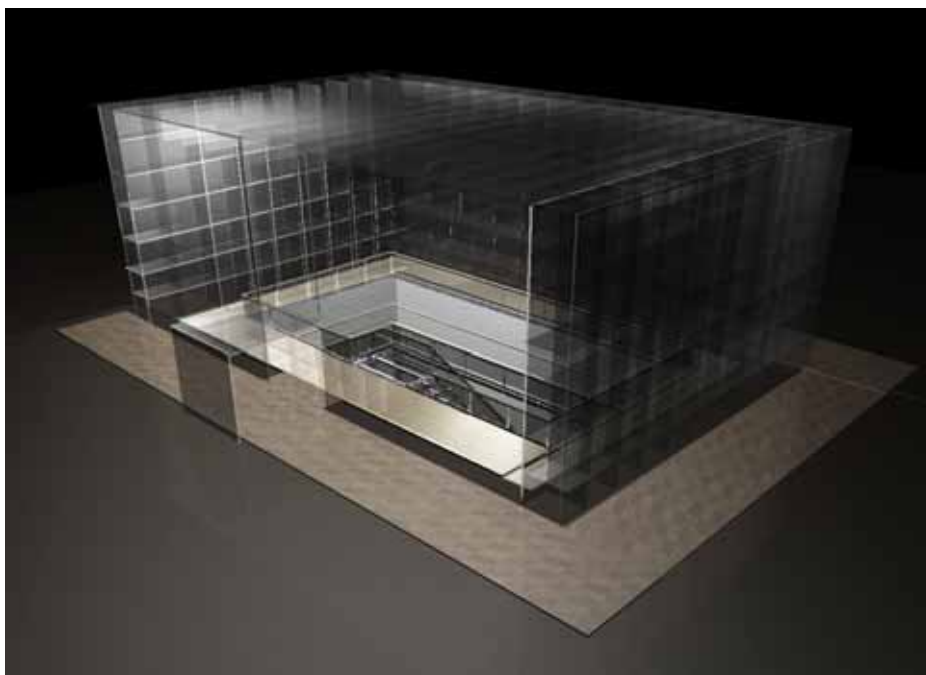


Ryc.3. Podział sześciangu na zasadzie „drzewa ósemkowego”
Źródło: <http://pl.wikipedia.org>, data dostępu: 15.11.2010

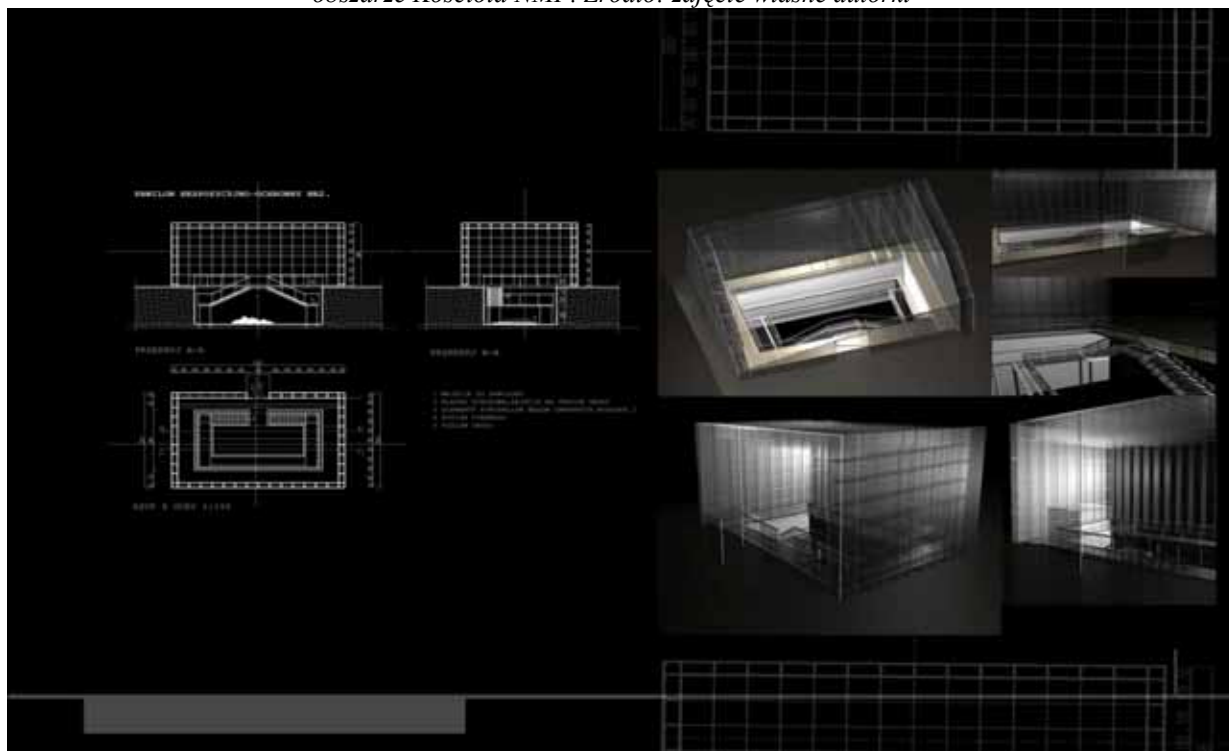
Drzewo ósemkowe to stosowana w grafice komputerowej struktura danych będąca drzewem, używana do przestrzennego podziału trójwymiarowej przestrzeni na mniejsze regularne części. W tej formule ważne jest to, że konstrukcja drzewa ósemkowego polega na otoczeniu całości sceny trójwymiarowej sześciangu (lub prostopadłościangu), który następnie dzielony jest na osiem mniejszych, a następnie każdy z nich na osiem kolejnych itd.

W rezultacie takie tego rodzaju działanie prowadzi do uzyskania bryły, w której dominuje aspekt prostoty, a taki wynik swoich dociekań chciałam ostatecznie osiągnąć. W tej sytuacji mogłam skupić się nad projektowaniem końcowej formy pawilonów.

Zdecydowałam się użyć do zbudowania bryły, konstrukcji nośnej i osłonowej, trójwarstwowych tafli szklanych klejonych w strukturę przestrzenną opartą w jednym przypadku o kostkę o wymiarach 50 x 50 x 50 cm (przybliżenie do wymiarów całkowitych) i w drugim przypadku o kostkę o wymiarach 100 x 100 x 50 (czyli dwie kostki, w przybliżeniu do wymiarów całkowitych), również multiplikowaną do osiągnięcia całkowitego, niezbędnego wymiaru końcowego budynku ekspozycyjnego. Projekt zilustrowany jest na fotografiach 8 i 9).



Fot. 8. Projekt końcowy jednego z pawilonów ochronno-ekspozycyjnego dla artefaktów znajdujących się w obszarze Kościoła NMP. Źródło: zdjęcie własne autorki



Fot. 9. Wizualizacja projektu końcowego jednego z pawilonów ochronno-ekspozycyjnego dla artefaktów znajdujących się w obszarze Kościoła NMP. Źródło: zdjęcie własne autorki

Zakończenie

Ostrów Tumski w Poznaniu przechowuje relikty naszej przeszłości o wyjątkowych wartościach kulturowych i przekazie historycznym istotnym dla ciągłości naszych dziejów. Jeżeli teren wyspy ma stać się przestrzenią atrakcyjną turystycznie, kreującą kulturalne i społeczne zachowania, to jej obecne zagospodarowanie wymaga wielu zmian i większej dbałości o końcowy rezultat podjętych działań restauracyjnych i rewaloryzacyjnych. Stan taki można osiągnąć dokonując wielu koniecznych zabiegów, dzięki którym Ostrów Tumski będzie miejscem chętnie odwiedzanym zarówno przez mieszkańców Poznania, jak i turystów przybywających do miasta i tego miejsca.

Wszystkim nam powinno zależeć na jak najpełniejszym udostępnieniu artefaktów z Ostrowa Tumskiego miłośnikom historii i archeologii, jednakże należy przestrzegać zasad zrównoważonego rozwoju turystyki, by nie doprowadzić do ich zniszczenia. Propagowanie rozwoju zrównoważonej turystyki kulturowej na Ostrowie Tumskim w Poznaniu pozwoli [na podstawie założeń turystyki zrównoważonej wg G. Gołębskiego, 2009] zintegrować działalność turystyczną z celami ochrony kultury i historii miejsca, a także kształtować nowe zachowania turystów oraz organizatorów ruchu turystycznego (korzystne etycznie i społecznie dla ludności odwiedzającej te miejsca w celach nieturystycznych – głównie religijnych i administracyjnych).

Bibliografia

- Buczowska K., 2008, *Turystyka kulturowa. Przewodnik metodyczny*, Wyd. AWF w Poznaniu, Poznań.
- Gołębski G., 2009, *Kompendium wiedzy o turystyce*, PWN, Warszawa.
- Kara M., 2000, *Początki i rozwój wczesnośredniowiecznego ośrodka grodowego na Ostrowie Tumskim w Poznaniu*, [w:] *Civitates Principales. Wybrane ośrodki władzy w Polsce wczesnośredniowiecznej*, red. T. Janiak, D. Styniak, Gniezno.

- Kóčka-Krenz, 2003, *Dzieje Ostrowa Tumskiego przed lokacją miasta*, „Kronika Miasta Poznania”, zeszyt. 1, s. 7-26.
- Kóčka-Krenz H., 2009, *Najstarszy kościół Poznania*, kwartalnik osiedla Ostrów Tumski – Śródka – Zawady „Wokół Śródki”, nr 3 (38).
- Koralewska P., Raszka B., 2007, *Optymalizacja zagospodarowania Ostrowa Tumskiego w Poznaniu dla potrzeb współczesnego miasta*, „Czasopismo techniczne”, Wyd. Politechniki Krakowskiej, zeszyt 1-A/2007, dokument PDF.
- Linette E., Kurzawa Z. (red), 1983, *Katalog zabytków sztuki – miasto Poznań; część I, Ostrów Tumski i Śródka z Komandorią*, Polska Akademia Nauk Instytut Sztuki; Warszawa.
- Miejski Program Rewitalizacji dla miasta Poznania – druga edycja*, 2006, etap pilotażowy: ŚRÓDKA, dokument PDF.
- Miejski Program Rewitalizacji dla miasta Poznania*, 2005/2006, Urząd Miasta Poznania, dokument PDF.
- Przybecka M., 2010, *Artefakty Ostrowa Tumskiego w Poznaniu, ekspozycja i ochrona In situ*, praca magisterska pod kierunkiem prof. dra hab. W. Krzyżaniaka, ASP w Poznaniu. Wydział Architektury i Wzornictwa, Poznań.

The artifacts of Ostrów Tumski (the Cathedral Island) in Poznań. The proposal of display and protection “in situ” aiming at sustainable tourism development

The article is about the artifacts of the Cathedral Island in Poznań that we know about thanks to the archeological excavations currently carried out there, which have become the center of attention of tourists and city inhabitants. However, they are not made accessible so it is necessary to protect and display them properly. The author of the article presents her own design of pavilions which fulfill both these functions. She points out that only a properly-prepared display can develop sustainable tourism there – the kind of tourism that will not cause damage to presented objects.