

# Marcin Witkowski

---

## Wspomnienie o Karolu Pustelniku

---

Wadoviana : przegląd historyczno-kulturalny 14, 238-241

---

2011

Artykuł został opracowany do udostępnienia w internecie przez Muzeum Historii Polski w ramach prac podejmowanych na rzecz zapewnienia otwartego, powszechnego i trwałego dostępu do polskiego dorobku naukowego i kulturalnego. Artykuł jest umieszczony w kolekcji cyfrowej [bazhum.muzhp.pl](http://bazhum.muzhp.pl), gromadzącej zawartość polskich czasopism humanistycznych i społecznych.

Tekst jest udostępniony do wykorzystania w ramach dozwolonego użytku.

MARCIN WITKOWSKI

## WSPOMNIENIE O KAROLU PUSTELNIKU

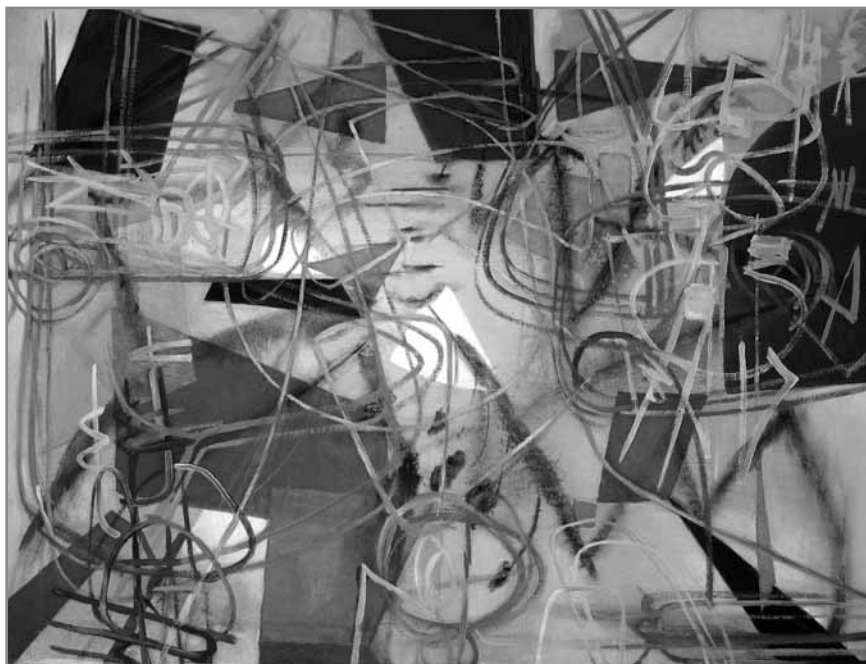
***„O wartości sztuki decydują indywidualność wizji  
i wrażliwość przeżyć połączone ze stałą  
i szczerą potrzebą tworzenia.”***

Karol Pustelnik

Karol Pustelnik urodził się 9 kwietnia 1918 r. we Frydrychowicach koło Wadowic. Od najmłodszych lat pasjonował się rysunkiem i malarstwem – przykład brał od ojca, artysty samouka, który malował farbami wodnymi na papierze, strugał figurki ludowe a także zdobił obrazy sprzedawane na odpustach.

Jeszcze przed wybuchem wojny Pustelnik nawiązał znajomość z wadowickimi artystami młodego pokolenia – odwiedzał Wincentego Bałysa w jego pracowni przy ul. Zatorskiej (Bałys dopiero później przeniósł swoją pracownię do domu koło Parku), tam spotkał Franciszka Suknarowskiego i rzeźbiarza Romana Brańkę oraz młodszego od siebie o dwa lata Karola Wojtyłę. Dzięki przyjaźniom z Bałysem i Suknarowskim zetknął się ze środowiskiem gorzeńskiego „Czartaka” – poznał prozaika i poetę Emila Zegadłowicza oraz grafika Stefana Żechowskiego, ilustratora zegadłowiczowskich „Motorów”. Pierwsza wystawa, w której wziął udział miała miejsce w 1936 r. w Domu Zdrojowym w Wiśle, gdzie swoje prace, z okazji Dnia Gór, prezentowali między innymi Bałys i Suknarowski. W latach 1937-1939 uczył się w Państwowym Instytucie Sztuk Plastycznych w Krakowie, gdzie zdał maturę. W okresie hitlerowskiej okupacji – zanim trafił na roboty przymusowe do Niemiec (Jägerndorf w Sudetach) – pracował nad polichromią w kościele we Frydrychowicach.

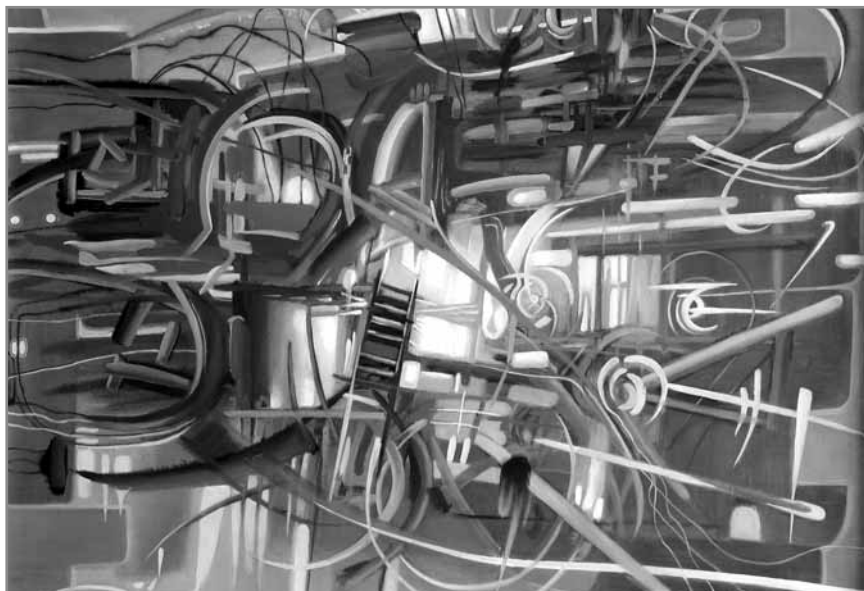
Studia na wydziale konserwacji Akademii Sztuk Pięknych w Krakowie ukończył w 1952 r. Wśród jego wykładowców byli między innymi: wybitny malarz i grafik Henryk Uziębło, rzeźbiarz Jacek Puget oraz wszechstronnie utalentowany artysta Tadeusz Kantor. Jeden z najlepszych obrazów Pustelnika – „Wszyscy ludzie są równi” (1948 r.), powstał właśnie pod kierunkiem Kantora – „lokomotywy krakowskiej awangardy”. Po dyplomie związał się ze środowiskiem artystycznym



Karol Pustelnik, *Niebieski dzień*, olej 1967 r.

Krakowa, uczestnicząc w wystawach organizowanych przez Związek Polskich Artystów Plastyków (1954 r.) oraz Salonach Towarzystwa Przyjaciół Sztuk Pięknych w Krakowie (1956 r.). Na wystawie ZPAP objawił swój talent szerokiemu gronu odbiorców, prezentując obraz „Kompozycja”. W maju 1957 r. Karol Pustelnik został członkiem zorganizowanej przez Kantora „II Grupy Krakowskiej”, z którą związał swoją artystyczną drogę. Mimo przynależności do Grupy pozostał indywidualistą dystansującym się od wielkiego miasta, tworzącym w rodzinnych stronach, bliżej przyrody.

Z wykształcenia Karol Pustelnik był konserwatorem zabytków sztuki – wykonywał konserwacje i renowacje zabytków kościelnych. Pracował nad polichromiami, obrazami i feretronami między innymi w kościołach Małopolski, w Świętokrzyskiem, na Rzeszowszczyźnie i Sądeczczyźnie. Prowadził także prace konserwatorskie w Wadowicach – jego dziełem jest złocone ołtarza w Bazylice Ofiarowania NMP, prace u Księży Pallotyńów na Kopcu i Sióstr Nazaretanek oraz Ojców Karmelitów „na Górcę”, gdzie oprócz renowacji ołtarza wykonał także obraz św. Rafała Kalinowskiego (obecny obraz w nawie bocznej jest już innego autorstwa).



Karol Pustelnik, brak tytułu, olej

Artysta traktował jednak konserwację zabytków w kategoriach źródła utrzymania – był przede wszystkim malarzem a malarstwo było Jego wielką miłością.

Czym charakteryzowała się Jego twórczość? Był indywidualistą – gdy artyści Grupy Krakowskiej prezentowali swoje dzieła – obrazy Pustelnika zawsze zwracały uwagę zwiedzających i koneserów sztuki. Zaskakiwał. Był oryginalny i niepowtarzalny. Nigdy nie trzymał się określonego czy obowiązującego aktualnie stylu w sztuce. Gdy triumfy święcił socrealizm Pustelnik zachwyił się kubizmem, później, pod wpływem Kantora, poszedł w kierunku taszyzmu (abstrakcji niegeometrycznej) a jeszcze bardziej zbliżonego do niego informelu – całej gamy swobodnych plam, intensywnych barw nieograniczonych rygorami kompozycji. Jednocześnie żaden z tych nurtów nie zdominował twórczości artysty. Korzystając z nich wszystkich Pustelnik stworzył swój własny, oryginalny i niepowtarzalny styl – dynamiczny, pełen barw i bogactwa kolorów, magii oraz fantazyjnych postaci.

*„Malowałem przede wszystkim z wyobraźni, bo zawsze ważne było dla mnie to, co otacza mnie i co jest we mnie. W swoim malowaniu szukałem przestrzeni. Chciałem, żeby określały ją nie tylko długość i szerokość, ale też dźwięk, nastrój i czas. Najważniejsza w obrazie była perspektywa, a potem kontrastowanie kolorem i dialog ogółu z detalem.”*

Techniki malarskie rozwijały się u Karola Pustelnika wraz z rozwojem artystycznym – zaczynał od pejzaży akwarelą, później zaczął malować olejami i temperą, pod wpływem artystów z Grupy Krakowskiej wykonywał także collage. W jego dorobku znalazły się obrazy olejne, także płótna wielkoformatowe (m. in. cykl „Mity rodzinne”), rzadziej akwarele czy oleje na aluminiowym podobraziu („Pola sygnalizacyjne”, „Trzecie światło”). W jego dorobku artystycznym znalazła się też między innymi olejna kopia obrazu Marcina Wadowity. Brał udział w zbiorowych wystawach Grupy Krakowskiej (od 1957 r.), Wystawach Sztuki Nowoczesnej oraz wystawach objazdowych w kraju i zagranicą (w 1962 r. w USA). Indywidualnie swoje prace prezentował m.in. w galeriach krakowskich: Krzysztofory, DESA, Galery Starmach oraz w galeriach Biura Wystaw Artystycznych w Bielsku-Białej i Lublinie. Kilkakrotnie płótna Karola Pustelnika eksponowano na wystawach indywidualnych w Wadowicach (1980, 1987, 1995, 2001, 2007) oraz na ekspozycji Wadowickiego Środowiska Artystycznego (1995, 2000, 2005, 2010 (pośmiertnie)).

Prace artysty znajdują się w zbiorach muzealnych Krakowa, Warszawy, Szczecina, Łodzi, Lublina, Bydgoszczy, Tarnowa, Muzeum Miejskiego w Wadowicach oraz Muzeum E. Zegadłowicza w Gorzeniu Górnym. Jego obrazy zdobią także kolekcje prywatne, tak w kraju jak i zagranicą.

Karol Pustelnik zmarł 22 września 2010 r. w wieku 92 lat. Jest pochowany na Cmentarzu Komunalnym w Wadowicach.

### ***Bibliografia:***

1. Burghardt Marta, Nieznany przyjaciel Karola Wojtyły, Wydawnictwo Św. Stanisława BM, 2010
2. Józefiak Magdalena, Pustelnik Karol, Życie jak malowane. Wspomnienia Karola Pustelnika
3. Karol Pustelnik, Katalog towarzyszący wystawie prezentowanej w Muzeum Miejskim w Wadowicach w 2001 r.; opracowanie tekstu Krystyna Sowińska
4. Karol Pustelnik, Katalog towarzyszący wystawie prezentowanej w Muzeum Miejskim w Wadowicach w 2007 r.; opracowanie tekstu Magdalena Józefiak
5. Karwala Marek, Karola Pustelnika malarstwo osobne, „Konspekt” Pismo Akademii Pedagogicznej w Krakowie, nr 3/2005 (23)
6. Pustelnik Karol, „Piękno i malarstwo są nie po to, by je lekceważyć i omijać” (autoprezentacja w katalogu malarstwa) Karol Pustelnik marzec-kwiecień 2002, Gallery Starmach, Kraków 2002
7. Pustelnik Karol, Wspomnienia ucznia i przyjaciela Wincentego Bałysa 1906-1939, Wadowice 1998