

Rafał Bednarczyk

Sakrament pojednania a formacja osobowa młodzieży : studium na podstawie badań ankietowych przeprowadzonych wśród uczniów wybranych szkół licealnych

Warszawskie Studia Pastoralne 23, 161-192

2014

Artykuł został opracowany do udostępnienia w internecie przez Muzeum Historii Polski w ramach prac podejmowanych na rzecz zapewnienia otwartego, powszechnego i trwałego dostępu do polskiego dorobku naukowego i kulturalnego. Artykuł jest umieszczony w kolekcji cyfrowej bazhum.muzhp.pl, gromadzącej zawartość polskich czasopism humanistycznych i społecznych oraz w kolekcji mazowieckich czasopism regionalnych mazowsze.hist.pl.

Tekst jest udostępniony do wykorzystania w ramach dozwolonego użytku.

Ks. RAFAŁ BEDNARCZYK¹, UKSW

**SAKRAMENT POJEDNANIA A FORMACJA
OSOBOWA MŁODZIEŻY – STUDIUM
NA PODSTAWIE BADAŃ ANKIETOWYCH
PRZEPROWADZONYCH WŚRÓD UCZNIÓW
WYBRANYCH SZKÓŁ LICEALNYCH**

Okres młodości człowieka, a zwłaszcza czas dojrzewania, naznaczony jest wieloma niepokojami, ale równocześnie wpływa na krystalizowanie się jego osobowości. Znaczącą rolę w tym procesie odgrywają wieloraki czynniki zewnętrzne i wewnętrzne, których oddziaływaniu poddawana jest młoda osoba. Do tych czynników należą rodzice i rodzina, środowisko zamieszkania, szkoła, nauczyciele, środowisko rówieśnicze, autorytety, wspólnoty religijne, media, znaczące wydarzenia, w których uczestniczy, wartości, którymi żyje, problemy, z którymi musi się zmagać. Tę listę czynników można kontynuować, jednak w procesie kształtowania swojej osobowości młody człowiek musi dokonywać także oceny moralnej tych

¹ **Ks. Rafał Bednarczyk**, dr teologii w zakresie katechetyki, kapłan diecezji płockiej, studia specjalistyczne z katechetyki odbył w KUL uwieńczone doktoratem w roku 2005, od roku 2003 Wizytator Nauki Religii diecezji płockiej i pracownik Wydziału Katechetycznego Kurii Diecezjalnej Płockiej. Od 2009 r. wykładowca katechetyki w UKSW w Warszawie.

bodźców, które codziennie wywierają na niego wpływ. Niekiedy ta ocena nie wymaga szczególnego wysiłku, ale także bywają sytuacje bardziej złożone, gdzie ocena moralna nie jest jednoznaczna. Niewątpliwie w tym obszarze znaczącym wzmocnieniem dla ludzi młodych może być praktyka sakramentu pokuty, który pozwoli im lepiej rozpoznawać różne moralne zagrożenia oraz formułować swoją własną odpowiedź na nie. U podstaw tego sakramentu leży bowiem z jednej strony przebacząca miłość Boga do człowieka, z drugiej – przekonanie, że człowiek może się zmieniać, poprawiać i nawracać. Ta nadzieja ma szczególną wartość dla rozwoju osobowości, bowiem wskazuje ścieżkę wychodzenia z uwikłania w zło, któremu podlega każdy człowiek, w stronę wolności i dobra.

Wkraczanie na drogę nawrócenia i przemiany, zwłaszcza w czasach agresywnie promowanej konsumpcji i wyzwolenia od ograniczeń obyczajowych, jest zadaniem szczególnie wymagającym. Potrzeba zatem osiągnąć określony stopień dojrzałości, aby zdobyć się na przeżycie uzdrawiającej mocy sakramentu pokuty i pojednania. We współczesnej cywilizacji europejskiej mamy od pewnego czasu do czynienia z kryzysem w obszarze praktyki tego sakramentu, który jest szczególnie widoczny na zachodzie naszego kontynentu. Kościół od lat próbuje przeciwstawiać się osłabianiu praktyki tego sakramentu, co znalazło swój wyraz w wypowiedziach ostatnich papieży². Obecny Ojciec św. Franciszek również przywiązuje dużą

² Dokumentem w całości poświęconym zagadnieniu sakramentu pokuty jest adhortacja apostołska św. Jana Pawła II *Reconciliatio et paenitentia* z 1984. Ponadto wezwania do przywrócenia wysokiej rangi sakramentu pokuty w praktyce duszpasterskiej znalazły się m.in. w następujących dokumentach: Jan Paweł II, Adhortacja apostołska *Ecclesia in Europa*, nr 76-77; Tenże, List apostołski *Novo millennio ineunte*, nr 37; Benedykt XVI, *Z gorliwością wypełniajcie ważną posługę w konfesjonale*. Przemówienia do

wagę do tej problematyki. To on w pierwszych dniach swojego pontyfikatu wypowiedział zdanie: „Bóg nigdy nie zmęczy się tym, by nam przebaczać. Problem w tym, że to nas męczy prośzenie Go o przebaczenie”³. Także w literaturze teologicznej możemy znaleźć wiele tekstów, które zmierzają do poszukiwania wciąż nowych sposobów promowania tego sakramentu⁴.

Niniejsze opracowanie jest próbą odpowiedzi na pytanie, na ile sakrament pokuty i pojednania jest obecny w życiu młodzieży licealnej wybranych szkół. Zastosowana w badaniu ankieta zawiera także szereg pytań, które pozwoliły zbadać doświadczenia ludzi młodych związanych z praktyką tego sakramentu. We współczesnej literaturze pastoralnej tego typu problematyka jest stosunkowo rzadko podejmowana, a zatem wydaje się zasadne podjęcie takiego opracowania na gruncie teologii praktycznej⁵. Wprawdzie wypracowane wnioski mogą

spowiedników papieskich bazylik i członków Penitencjarni Apostolskiej (19.02.2007r.), „L'Osservatore Romano” (wyd. pol.) 28 (2007) nr 5, s. 43; Benedykt XVI, *Kapłan jest narzędziem miłosiernej miłości Boga*. Przemówienie do uczestników kursu dla spowiedników zorganizowanego przez Penitencjarnię Apostolską (16.03.2007r.), „L'Osservatore Romano” (wyd. pol.) 28 (2007) nr 6, s. 29 - 30; Franciszek, Adhortacja apostolska *Evangelii gaudium*, Rzym 2013, nr 25-33.

³ Słowa te zostały wygłoszone w trakcie pierwszego rozważania papieża Franciszka przed modlitwą Anioł Pański w dniu 17 III 2013 r. Zob. <http://www.niedziela.pl/artukul/4316/Pierwszy-„Aniol-Panski”-papieza> (dostęp 5.07.2014r.).

⁴ Zob. D. Brzeziński, *Duszpasterstwo pokuty i pojednania w świetle Adhortacji Jana Pawła II „Reconciliatio et poenitentia”*, w: *Wezwani do nawrócenia. Z teologii pokuty i pojednania*. Księga pamiątkowa dedykowana księdzu profesorowi Helmutowi Sobeczce z okazji 70. rocznicy urodzin i 45-lecia pracy naukowo-dydaktycznej, E. Mateja, R. Pierskała (red.), Opole 2009, s. 319-333.

⁵ Przykładem artykułu poświęconego badaniu praktyki sakramentu pokuty w życiu młodzieży jest opracowanie ks. Mariana Stepulaka, *Postawy*

być jedynie zasygnalizowaniem pewnych tendencji, ale być może staną się także przyczynkiem do zagłębienia się w tę ważną problematykę z życia Kościoła i zaowocują dalszymi podobnymi poszukiwaniami styku teologii praktycznej, katechetyki i socjologii.

1. Metodologia badań

W miesiącach kwietniu i maju 2014 r. przeprowadzona została ankieta na temat przystępowania młodzieży do sakramentu pokuty. Do badania zostali wybrani uczniowie klas drugich następujących szkół: III LO im. Marii Skłodowskiej-Curie w Zespole Szkół nr 3 w Płocku (49 osób); LO im. Władysława Jagiełły w Zespole Szkół nr 6 w Płocku (61 osób); LO w Zespole Szkół im. ks. Czesława Lissowskiego w Rypinie (65 osób); LO im. mjra Henryka Sucharskiego w Sierpcu (76 osób); XVII LO im. Andrzeja Frycza Modrzewskiego w Warszawie (62 osoby); L LO im. Ruy Barbosa w Warszawie (58 osób) oraz LX Liceum Ogólnokształcące im. Wojciecha Górskiego w Zespole Szkół nr 49 w Warszawie (27 osób)⁶. W sumie w ankiecie wzię-

młodzieży wobec Sakramentu pokuty i Pojednania. Badania empiryczne maturzystów z diecezji siedleckiej, „Teologia praktyczna” 10 (2009), s. 125 – 146. Inną publikacją, która także prezentuje wyniki badań empirycznych nad systemem pojęć i wartości obecnych w życiu młodzieży, jest książka Anny Królikowskiej, *Pojęcia religijne młodzieży. Badania empiryczne denotacyjnego i konotacyjnego rozumienia pojęć*, Kraków 2008.

⁶ W tym miejscu pragnę podziękować katechetom oraz praktykantowi - pracującym w tych szkołach, którzy pomogli w przeprowadzeniu niniejszej ankiety: Michałowi Dabińskiemu, ks. Michałowi Gołębiowskiemu, ks. Jackowi Gołębiowskiemu, Ewie Jancewicz, Jarosławowi Jarszakowi, ks. Grzegorzowi Radziszewskiemu oraz Joannie Skotnickiej.

ło udział 398 osób, w tym 162 chłopców i 236 dziewcząt. W większości są oni mieszkańcami miast (240 osób). 128 respondentów pochodzi z wiosek, 5 – zamieszkuje w osadach, 5 osób nie podało miejsca swego pochodzenia.

Wybrana grupa badawcza to młodzież, która wchodzi stopniowo w dorosłość, przeżywająca niejednokrotnie na tym etapie rozwoju rodzaj kryzysu wiary i moralności. Potrzeba samookreślenia w wymiarze religijnym bywa niekiedy trudna do zrealizowania, czemu nie sprzyja także krytyczny jej stosunek do instytucji Kościoła i praktyk religijnych. W tym kontekście szczere wypowiedzi uczniów mogą posłużyć do poznania doświadczeń ludzi młodych związanych z tym sakramentem. Ważnym elementem badania było ponadto uwzględnienie różnych środowisk pobierania nauki przez ankietowaną młodzież: wielkomiejskie (Warszawa), miejskie (Płock, 150 tys. mieszkańców) oraz małomiasteczkowe (Rypin i Sierpc, ok. 20 tys. mieszkańców). Dzięki temu można było porównać poszczególne środowiska młodzieży, co pozwoliło na lepszą weryfikację wprowadzonych wniosków.

Uczniowie wypełniali ankietę w formie anonimowej, określając jedynie swoją płć, wiek i miejsce pochodzenia. W dwóch pierwszych pytaniach ankietowani deklarowali swoją religijność, częstotliwość uczestnictwa we Mszy św. oraz przystępowania do sakramentu pokuty. Kolejne punkty ankiety (od 3 do 9) zawierały pytania szczegółowe, z możliwością nie tylko wyboru odpowiedzi, ale i dopisywania własnych. Odpowiedzi zostały ujęte w odpowiednie tabele i wykresy.

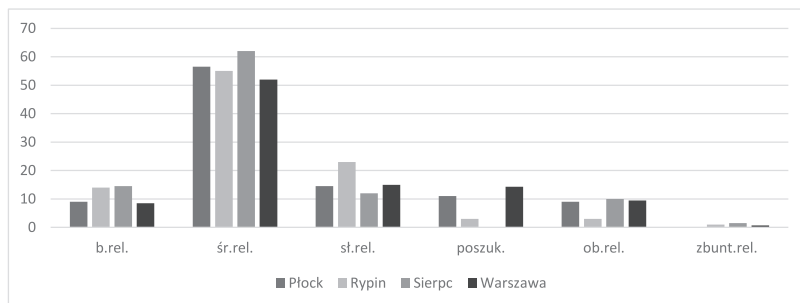
2. Wyniki badań ankietowych

2.1. Deklarowana religijność ankietowanych

W pierwszym pytaniu uczniowie mieli określić swoją religijność. Możliwe odpowiedzi brzmiały: *a. bardzo religijny; b. średnio religijny; c. słabo religijny; d. poszukujący; e. nieregeligijny – obojętny; f. niereligijny – walczący (zbuntowany)*. Procentowe wyniki badań przedstawia poniższa tabela.

	b. religijny	śr. religijny	sl. religijny	poszukujący	n. religijny – obojętny	n. religijny – zbuntowany
Płock	9	56,5	14,5	11	9	
Rypin	14	55	23	3	3	1
Sierpc	14,5	62	12		10	1,5
Warszawa	8,5	52	15	14,3	9,5	0,7
Wynik średni	10,5	56	15,5	9	8	1

Tabela 1. Deklarowany poziom religijności respondentów (dane w %).



Wykres 1. Poziom deklarowanej religijności respondentów z uwzględnieniem poszczególnych ośrodków.

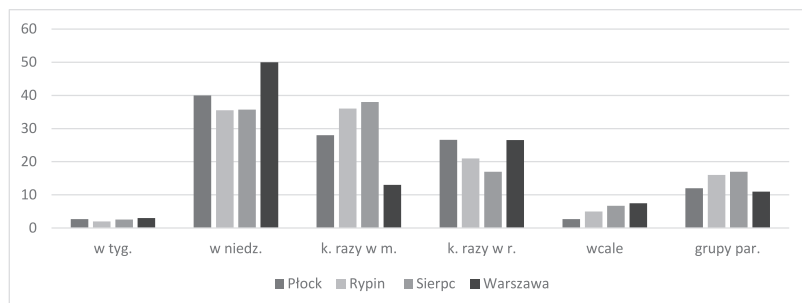
W świetle przeprowadzonych badań młodzież uczęszczająca na katechezę deklaruje się w 66,5% jako religijna, w tym w ponad 10,5% jako bardzo religijna. Najwyższy wskaźnik pod tym względem zanotowano w Sierpcu (76,5%), zaś najniższy – w Warszawie (60,5%). Wśród respondentów ogółem 24,5% określiło swoją religijność jako niską, natomiast 9% – zadeklarowało swoją areligijność. Podobnie jak w deklaracji wysokiej religijności, tak również i w wypadku niereligijności – najczęściej deklaracji zanotowano w Sierpcu (11,5%). Dla porównania w Warszawie podobnie określiło się 10,2% uczestników lekcji religii. Należy jednak zaznaczyć, że poziom procentowy uczestnictwa młodzieży w lekcjach religii w Warszawie jest jednak niższy niż w pozostałych badanych ośrodkach (w Płocku, Rypinie i Sierpcu na ogół uczęszcza na religię blisko 100% uczniów). Relatywnie wysoki (10%) jest wskaźnik uczniów uczęszczających na lekcję religii i jednocześnie deklarujących swoją areligijność.

2.2. Deklarowana częstotliwość uczestnictwa w Mszy św.

W pytaniu: *jak często uczestniczysz we Mszy św.?*, uczniowie mieli następujące możliwości wyboru: *a. częściej niż raz w tygodniu; b. co niedzielę; c. kilka razy w miesiącu; d. kilka razy w roku; e. wcale.* W poniższej tabeli oprócz wyników deklaracji uczestnictwa w niedzielnej liturgii, zamieszczone zostało podsumowanie deklaracji (w procentach) dotyczących przynależności do grup parafialnych.

	w tygodniu	w niedzielę	kilka razy w miesiącu	kilka razy w roku	wcale	grupy parafialne
Płock	2,7	40	28	26,6	2,7	12
Rypin	2	35,5	36	21	5	16
Sierpc	2,6	35,7	38	17	6,7	17
Warszawa	3	50	13	26,5	7,5	11
Wynik średni	3	42	25,2	24,6	5,2	13

Tabela 2. Deklarowane uczestnictwo w niedzielnej Mszy św. oraz przynależność do grup parafialnych (dane w %).



Wykres 2. Poziom deklarowanego uczestnictwa w niedzielnej Mszy św. oraz przynależności do grup religijnych z uwzględnieniem badanych ośrodków.

Kryterium, które realnie określa poziom życia religijnego młodych, jest ich obecność na niedzielnej i świątecznej Eucharystii. Możemy więc dostrzec, że 45% młodzieży regularnie uczestniczy w niedzielnej i świątecznej Mszy św., natomiast 25,2% niesystematycznie. Bardzo rzadko lub wcale nie uczestniczy w niedzielnej i świątecznej Eucharystii odpowiednio 24,6% i 5,2%. W świetle tych wyników nie do końca pokry-

wają się deklaracje młodzieży dotyczące wysokiej religijności oraz częstotliwości udziału we Mszy św. Należałoby podjąć dalsze badania na tym polu, ponieważ po odczytaniu ankiet nasuwa się wniosek, iż dla części młodych regularna obecność na Mszy św. nie oznacza wysokiego poziomu religijności, ile bardziej rodzaj prawnej normy. Taka konkluzja nasuwa się zwłaszcza, gdy weźmie się pod uwagę wysokość deklarowanego regularnego uczestnictwa we Mszy św. w Warszawie⁷. Poważnym sygnałem jest 30% absencja młodzieży w zakresie praktyk religijnych w kościele.

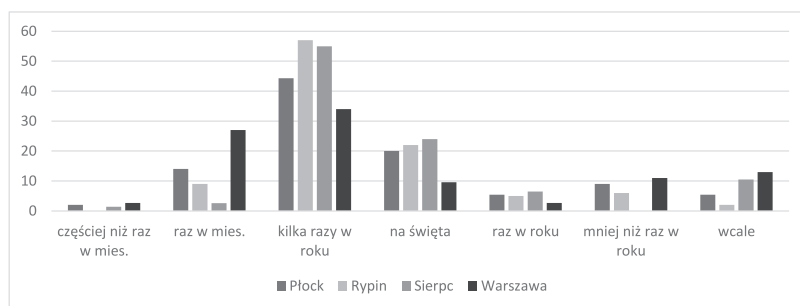
2.3. Deklarowana częstotliwość przystępowania do sakramentu pokuty

Następne pytanie: *jak często korzystasz z sakramentu pokuty?* pozwalało na określenie przez ankietowanych stosunku do zasadniczego przedmiotu naszych badań. Uczestnicy mieli do wyboru następujące odpowiedzi: *a. częściej niż raz w miesiącu; b. raz w miesiącu; c. kilka razy w roku; d. przy okazji świąt Wielkanocnych i Bożego Narodzenia; e. raz w roku; f. rzadziej niż raz w roku; g. wcale*. W tabeli zostały zaprezentowane wyniki procentowe deklaracji respondentów.

⁷ W ankietach pojawiały się wypowiedzi, z których wynika, że osoby nie uważające się nawet za średnio religijne wskazywały na regularną obecność w Eucharystii, a także odwrotnie – deklarujący wysoką religijność wykazywali przy tym nieregularność uczestnictwa we Mszy św.

	częściej niż raz w miesiącu	raz w miesiącu	kilka razy w roku	z okazji świąt	raz w roku	mniej niż raz w roku	wcale
Płock	2	14	44,3	20	5,4	9	5,4
Rypin		9	57	22	5	6	2
Sierpc	1,4	2,6	55	24	6,5		10,5
Warszawa	2,7	27	34	9,6	2,7	11	13
Wynik średni	2	16	45	17	4,5	7,5	8

Tabela 3. Deklarowana częstotliwość w zakresie praktyki sakramentu pokuty (dane w %).



Wykres 3 Poziom deklarowanej praktyki sakramentu pokuty w poszczególnych środowiskach.

Na podstawie badań, około 1/5 respondentów korzysta z sakramentu pokuty regularnie (18%). Wśród poszczególnych ośrodków najwyższy, blisko 30% wynik odnotowano w szkołach warszawskich. Natomiast najmniej osób zadeklarowało regularną spowiedź w Sierpcu – zaledwie 4% badanych. Zdecydowana większość przystępuje do tego sakramentu kilkakrotnie w ciągu roku – 45%, natomiast 17% – przy okazji świąt. Zatem regularnie

i okazjonalnie praktykuje spowiedź 80% młodych ludzi. Rzadko przystępuje do spowiedzi 12%, z kolei 8% uczniów uczęszczających na lekcje religii nie spowiada się w ogóle (34 osoby)⁸.

2.4. Preferowana motywacja przystępowania do spowiedzi

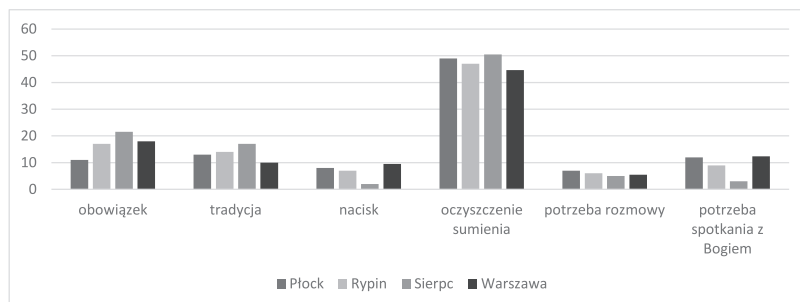
W pytaniu: *jaki jest twój główny motyw przystępowania do spowiedzi?*, ankietowani mogli wskazać jedno lub więcej odpowiedzi określających powody podejmowania tej praktyki. Uczniowie mieli do wyboru następujące odpowiedzi: *a. obowiązek; b. tradycja; c. nacisk ze strony innych; d. potrzeba oczyszczenia sumienia; e. potrzeba rozmowy z kimś o swoich problemach moralnych; f. potrzeba doświadczenia sakramentalnego spotkania z Bogiem; g. inne (jakie?)*.

Odpowiedzi uczniów przedstawiają się następująco:

	obowiązek	tradycja	nacisk	oczyszczenie sumienia	potrzeba rozmowy	potrzeba spotkania z Bogiem
Płock	11	13	8	49	7	12
Rypin	17	14	7	47	6	9
Sierpc	21,5	17	2	50,5	5	3
Warszawa	18	10	9,5	44,6	5,5	12,4
Wynik średni	16,5	13	7,5	47	6	10

Tabela 4. Deklarowana motywacja przystępowania do sakramentu pokuty (dane w %).

⁸ W ankietach uczniowie z tej grupy najczęściej wskazywali, iż spowiedź nie jest im potrzebna do niczego lub negowali sens spowiadania się przed księdzem. W ich mniemaniu wystarczyłoby spowiedź przed Bogiem. To, że w ten sposób myśli blisko co dziesiąty uczeń, powinno stanowić ważny sygnał dla Kościoła w Polsce.



Wykres 4. Rodzaj motywacji towarzyszącej przystępowaniu do sakramentu pokuty w poszczególnych środowiskach.

Motywy przystępowania do spowiedzi, jaki wskazywała młodzież, wiele mówi o tym, jak oni pojmują istotę tego sakramentu. Od tego punktu uczestnicy ankiety mogli wskazywać kilka odpowiedzi (stąd liczba wybranych odpowiedzi przekracza liczbę 398 ankietowanych). Analizując wyniki ankiety należy zatem uwzględnić, iż u wielu ankietowanych na motywację przystępowania do spowiedzi składało po kilka różnych elementów. Spośród 494 wypowiedzi uczniów, ponad 1/3 wskazuje w praktykowaniu spowiedzi na czynnik zewnętrzny, w postaci obowiązku, tradycji i nacisku⁹. Dla największej jednak części ankietowanych – 47%, szczególnie istotnym motywem przystępowania do tego sakramentu jest oczyszczenie sumienia, co może świadczyć o świadomości grzechu u ludzi

⁹ Na formę nacisku, jako motywatora do pójścia do spowiedzi wskazało 7,5%, z czego najwięcej w środowisku warszawskim – prawie 10%, a najmniej wśród uczniów z LO w Sierpcu – jedynie 2%. Ten czynnik może być postrzegany jako odstręczający (jeden z uczniów szkół warszawskich zapisał w ankiecie „motyw przystępowania do spowiedzi - przypałowa mama”). Jednak nie można też odmówić zasadności jakiejś formy nacisku w stosunku do ludzi młodych. Wówczas ten rodzaj presji powinien być uzupełniony dodatkową motywacją pozytywną.

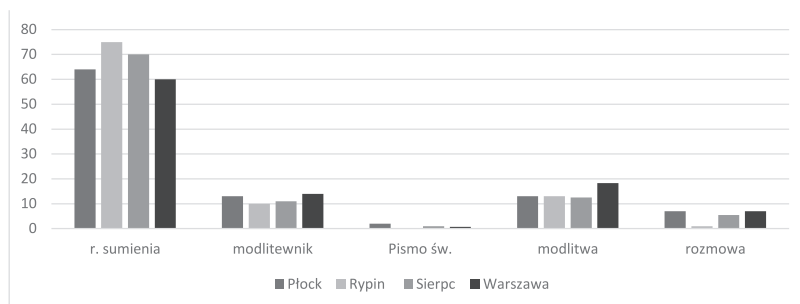
młodych i ewentualnym utrwalaniu praktykowania spowiedzi. Dla 10% respondentów praktyka spowiedzi jest doświadczeniem osobistego dialogu z Miłosiernym Ojcem. Wypowiedzi uczniów w poszczególnych ośrodkach okazały się zbliżone. W kategorii „inne” jeden z uczniów z LO w Rypinie podał następującą odpowiedź: *żeby mieć czyste serce w wypadku nagłej śmierci.*

2.5. Preferowana forma przygotowania do sakramentu pokuty i pojednania

Kolejne pytanie, jakie mieli przed sobą uczestnicy ankiety, brzmiało: *jak przygotowujesz się do spowiedzi?* Warianty odpowiedzi, spośród których mogli wybierać uczniowie, były następujące: *a. rachunek sumienia z pamięci; b. rachunek sumienia z modlitewnika; c. poprzez lekturę Pisma Świętego; d. poprzez osobistą modlitwę o dobrą spowiedź; e. rozmowę z inną osobą na tematy moralne; f. inne formy (jakie?).* Procentowe zestawienie wybieranych odpowiedzi przybliży poniższa tabela.

	rachunek sumienia z pamięci	rachunek sumienia z modlitewnika	lektura Pisma św.	osobista modlitwa	rozmowa na tematy moralne
Płock	64	13	2	13	7
Rypin	75	10		13	1
Sierpc	70	11	1	12,5	5,5
Warszawa	60	14	0,7	18,3	7
Wynik średni	65,5	12,5	1	15	6

Tabela 5. Deklaracja sposobu przygotowania do sakramentu pokuty (dane w %).



Wykres 5. Sposób przygotowania do sakramentu pokuty uwzględniając lokalizację badań.

Najczęstszą formą przygotowania do spowiedzi jest rachunek sumienia z pamięci, na który wskazano w 65,5% wypowiedzi spośród 388 zarejestrowanych w ankietach (młodzież z LO w Rypinie w 75% wskazała ten model przygotowania). Należy też dodać, iż 21 respondentów wskazało wprost, iż się w ogóle nie przygotowuje¹⁰. Wielu młodych ludzi dokonuje przygotowania do spowiedzi poprzez osobistą modlitwę (średnio – 15%), najwięcej w Warszawie – 18,3%. Wśród 14% odpowiedzi jako pomoc w przygotowaniu do spowiedzi wskazano na modlitewnik. Młodzież rzadko korzysta z Pisma św. lub rozmów na tematy moralne jako formy przygotowania do spowiedzi (odpowiednio 3% i 4%). W ankietach pojawiła się także wypowiedź, że sposobem przygotowania się do sakramentu jest przypomnienie sobie formułki.

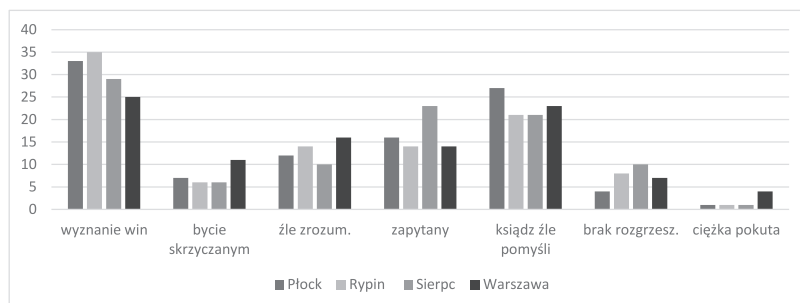
¹⁰ Są to na ogół osoby, które zadeklarowały brak zainteresowania tym sakramentem. Jednak zdarzały się wypowiedzi deklarujące przystępowanie do spowiedzi bez przygotowania.

2.6. Pytanie o główne źródła obaw związanych ze spowiedzią

W badaniu głównych źródeł niepokoju związanych z przystępowaniem do sakramentu pokuty posłużyło pytanie: *czego najbardziej obawiasz się na spowiedzi?* Było to pytanie o czynniki zewnętrzne, które mogły wpływać na poziom napięcia emocjonalnego u ankietowanych. Mogli oni wskazać następujące możliwości obaw: *a. muszę opowiadać o swoich grzechach; b. zostaną skrzyżczani; c. zostaną źle zrozumiani; d. ksiądz zacznie zadawać jakieś pytania; e. ksiądz może coś o mnie pomyśleć; f. mogę nie dostać rozgrzeszenia; g. ciężka pokuta; h. inne (jakie?).* Tabela przedstawiona poniżej ukazuje wyniki wypowiedzi uczniów w procentach.

	wyznanie win	bycie skrzyżczanym	bycie źle zrozumianym	że ksiądz zapyta	że ksiądz źle pomyśli	brak rozgrzeszenia	ciężkiej pokuty
Płock	33	7	12	16	27	4	1
Rypin	35	6	14	14	21	8	1
Sierpc	29	6	10	23	21	10	1
Warszawa	25	11	16	14	23	7	4
Wynik średni	30	8	13	17	23	7	2

Tabela 6. Deklaracje obaw związanych z przystępowaniem do sakramentu pokuty (dane w %).



Wykres 6. Charakterystyka obaw pojawiających się w związku z przystępowaniem do sakramentu pokuty w wybranych miejscowościach.

Fakt przystępowania do spowiedzi zawsze wiąże się z podniesionym poziomem niepokoju i obawami. Sfera emocji z tym związanych może mieć znaczący wpływ na unikanie przystępowania do tego sakramentu, dlatego ważnym pytaniem jest to dotyczące źródeł niepokoju. Najwięcej obaw przynosi samo wyznanie swoich grzechów księdzu, co zadeklarowano w 30% odpowiedzi (spośród 504 zarejestrowanych w ankietach). Wysokie obawy budzi u młodych sam proces komunikacji z księdzem podczas spowiedzi (możliwość bycia skrzyzczanym, źle zrozumianym lub przepytywanym, co wskazało 38% wypowiedzi uczniów). Co piąty ankietowany wskazał także jako problem to, co ksiądz może o nim pomyśleć. Niewielka część odpowiedzi wskazała obawy co do uzyskania rozgrzeszenia lub ciężkiej pokuty – odpowiednio 7% i 2%.

W ankiecie pojawiały się jednak zapisy, iż młodzi ludzie nie mają żadnych obaw związanych z pójściem do spowiedzi (16 osób¹¹ – czyli 4% respondentów). Młodzież też wskazała inne odpowiedzi: *idę do takiego księdza, że nie boję się iść* (Płock); *boję się wstydu* (Sierpc); *mówię do człowieka, który może za-*

¹¹ Nie były w tym przypadku brane pod uwagę te wypowiedzi, które wyraźnie dystansowały się od praktykowania sakramentu pokuty.

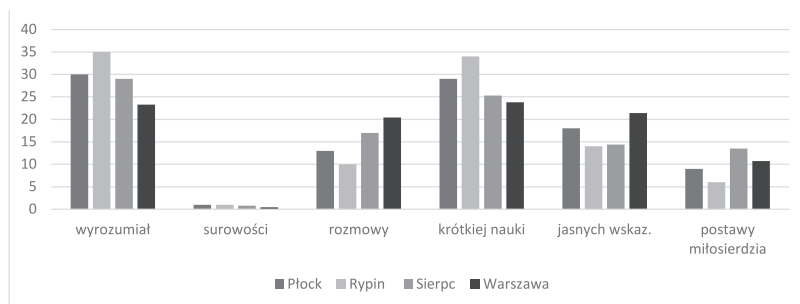
wieść, nie ufam i często tworzy się blokada (Sierpc); nie będę słyszeć księdza (Warszawa); zapomnę formułki (Warszawa); ksiądz może to komuś powiedzieć (Warszawa); zapomnę o grzechach i coś, co jest grzechem nie zostanie powiedziane (Warszawa); nie przypomnę sobie wszystkich swoich grzechów oraz że moje serce nie będzie czyste, a ja nie poczuję ulgi (Warszawa).

2.7. Charakterystyka oczekiwań związanych z posługą spowiednika

Osoba spowiednika bezpośrednio rzutuje na sposób przeżywania spowiedzi przez penitentów. Stąd w kolejnym punkcie ankiety respondenci odpowiadali się na pytanie: *Czego oczekujesz od spowiednika?* W tym przypadku proponowane odpowiedzi brzmiały następująco: *a. wyrozumiałości dla ludzkiej grzeszności; b. surowej reprimendy za grzechy; c. rozmowy na tematy moralne i duchowe; d. krótkiej nauki i pokuty; e. jasnych wskazówek rozwoju i konkretnych wymagań; f. postawy miłosiernego ojca; g. inne (jakie?)*. Procentowe zestawienie odpowiedzi uczniów zostało przedstawione w poniżej tabeli.

	wyrozumia- łości	surowości	rozmowy	krótkiej nauki	jasnych wskazówek	postawy miłosierdzia
Płock	30	1	13	29	18	9
Rypin	35	1	10	34	14	6
Sierpc	29	0,8	17	25,3	14,4	13,5
Warszawa	23,3	0,4	20,4	23,8	21,4	10,7
Wynik średni	28	0,7	16	27	18	10,3

Tabela 7. Oczekiwania w stosunku do spowiednika (dane w %).



Wykres 7. Rodzaje oczekiwań odnoszących się do sakramentu pokuty w wypowiedziach uczniów z wybranych miast.

Spowiednik, zdaniem młodzieży (545 odpowiedzi ankietowanych), powinien być przede wszystkim wyrozumiały (28%) i zachowywać postawę miłosierdzia (10,3%). W niemalże co trzeciej wypowiedzi wskazano oczekiwanie krótkiej nauki i pokuty (27%). Niewielką grupę stanowią ci respondenci, dla których ważne są jasne wskazania moralne spowiednika (18%) oraz rozmowa w trakcie spowiedzi (16%). W tego typu wypowiedziach być może kryje się poczucie stresu związanego ze spowiadaniem się i dlatego młodzi nie chcą praktykować tego sakramentu. Być może także odbierają słowa księdza w konfesjonale jako zwykle moralizowania (nie wykluczone, że czasem tak bywa), albo nikt ich nie nauczył innej rozmowy w trakcie spowiedzi. Są jednak i tacy (4 głosy), którzy chcą w konfesjonale znaleźć surową reprimendę za grzechy – 0,7%¹².

2.8. Prezentacja głównych celów praktyki sakramentu pokuty

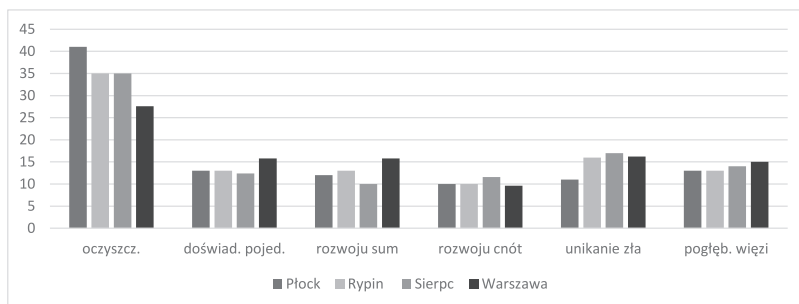
W dalszym pytaniu: *do czego jest Ci przydatna praktyka spowiedzi?*, w istocie ankietowani wskazywali główne cele,

¹² W kategorii inne nie pojawiły się jakieś znaczące sugestie w tym względzie, poza oczekiwaniem łatwej pokuty (LO w Rypinie).

dla których przystępują do tego sakramentu. Mogli oni wybierać spośród następujących odpowiedzi – przydatna: *a. do oczyszczenia serca z grzechów; b. do doświadczenia pojednania z Bogiem i ludźmi; c. do rozwijania sumienia i dojrzałości moralnej; d. do rozwijania w sobie dyspozycji do czynienia dobra; e. do unikania zła w swoim życiu; f. do pogłębiania więzi z Bogiem i życia duchowego; g. inne (jakie?)*. Poniższa tabela ilustruje procentowe wyniki badań.

	oczyszczenie serca	doświadczenie pojednania	rozwoju sumienia	rozwoju cnót	unikanie zła	pogłębienie więzi z Bogiem
Płock	41	13	12	10	11	13
Rypin	35	13	13	10	16	13
Sierpc	35	12,4	10	11,6	17	14
Warszawa	27,6	15,8	15,8	9,6	16,2	15
Wynik średni	34	14	13	10	15	14

Tabela 8. Oczekiwania w stosunku do spowiednika (dane w %).



Wykres 8. Rodzaj oczekiwań w odniesieniu do spowiednika u młodzieży ze wskazanych miejscowości.

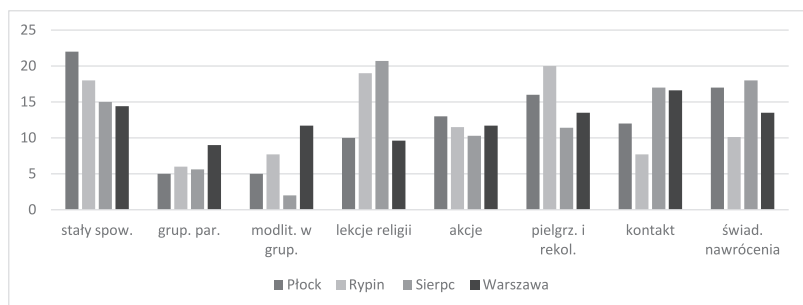
Na pytanie o przydatność sakramentu pokuty ankietowani podali ogółem 628 odpowiedzi, co jest najwyższym wynikiem i daje średnią 1.5 odpowiedzi na ankietę. Zatem to pytanie cieszyło się szczególnym zainteresowaniem młodzieży. Wyraźnie dominowała odpowiedź, podkreślająca doświadczenie oczyszczenie serca – 34%. Dla prawie 40% osób ankietowanych (wskaźnik sumaryczny) spowiedź wiąże się z pracą nad rozwojem moralnym: z unikaniem zła i z walką z wadami (15%), z rozwojem sumienia oraz osiągnięciem dojrzałości moralnej (13%) oraz z rozwijaniem dyspozycji do czynienia dobra (10%). Respondenci wskazali także na znaczenie tego sakramentu dla budowania więzi osobowych. W 14% odpowiedzi podkreślono wartość doświadczenia pojednania z Bogiem i ludźmi oraz tyle samo – jego wpływ na pogłębianie więzi z Bogiem.

2.9. Charakterystyka działań wspomagających promocję spowiedzi

Przedostatnie pytanie ankiety: *co twoim zdaniem przede wszystkim powinno pomóc młodemu człowiekowi w lepszym przeżywaniu spowiedzi?* służyło poszukiwaniu możliwości, które powinny zbliżać uczniów do tego sakramentu. Zaproponowane zostały następujące odpowiedzi: *a. dostęp do stałego spowiednika; b. udział w różnych grupach duszpasterstwa parafialnego; c. rozmowy w grupach parafialnych nt. spowiedzi i wspólna modlitwa; c. więcej rozmów na temat spowiedzi na lekcjach religii; d. specjalne akcje promujące spowiedź (np. noc konfesjonatów, całodzienna spowiedź w sanktuarium); e. rekolekcje zamknięte i pielgrzymki; f. indywidualny kontakt z księdzem lub katechetą; g. świadectwo postawy nawrócenia u innych katolików; h. inne (jakie).* W zamieszczonej poniżej tabeli zaprezentowane zostały wyniki procentowe wypowiedzi ankietowanych.

	stały spowiednik	grupy parafialne	modlitwa w grupie par	lekcje religii	akcje	pielgrzymki i rekolekcje	kontakt z księdzem	świadcтво nawrócenia
Płock	22	5	5	10	13	16	12	17
Rypin	18	6	7,7	19	11,5	20	7,7	10,1
Sierpc	15	5,6	2	20,7	10,3	11,4	17	18
Warszawa	14,4	9	11,7	9,6	11,7	13,5	16,6	13,5
Wynik średni	17	6,7	7,5	13,5	11,9	14,8	13,8	14,8

Tabela 9. Czynniki sprzyjające przystępowaniu do spowiedzi (dane w %).



Wykres 9. Wskazania dotyczące okoliczności wspomagających przystępowanie do sakramentu pokuty wśród badanych grup uczniów.

Szczególnie interesujące z punktu widzenia katechezy i duszpasterstwa młodzieżowego było pytanie o propozycje działań, które będą ułatwiały młodzieży przystępowanie do sakramentu pokuty. W ankietach padło ogółem 519 odpowiedzi, jednak nie wszyscy uczestnicy badania udzielili swoich odpowiedzi. Głosem dominującym okazała się potrzeba stałego spowiednika – 17% (w szkołach płockich ten wskaźnik przekroczył 20%) oraz kontakt z księdzem lub katechetą (13,8%). Spośród 519 odpowiedzi po 14,8% uzyskały propozycje piel-

grzymek i rekolekcji zamkniętych, a także świadectwo nawrócenia. W tym punkcie także dają się zauważyć pewne rozbieżności pomiędzy poszczególnymi miejscowościami. W Rypinie młodzież najczęściej wybierała pielgrzymki i rekolekcje zamknięte jako najlepszą formę promocji sakramentu pokuty, jednakże mniejszą wagę przywiązała do świadectwa nawrócenia (10,1%), niż młodzież z innych miast¹³. Może to być sugestią dla duszpasterstwa, aby nie tylko promować pielgrzymki oraz rekolekcje zamknięte połączone ze spowiedzią, czy ukazywać świadectwo osób nawróconych, ale i pogłębiać ten rodzaj praktyki.

Należy także zwrócić uwagę na odpowiedzi dotyczące podejmowania tego tematu na lekcjach religii (13,5%). Wystąpiły w nich różnice pomiędzy szkołami. Najbardziej zainteresowana była nimi młodzież z Sierpca (20,7% odpowiedzi), a następnie uczniowie LO w Rypinie (19% odpowiedzi). W przypadku ankietowanych ze szkół warszawskich i płockich odpowiedzi padły odpowiednio na poziomie 9,6% i 10%¹⁴. Nieco mniejszy wskaźnik wypowiedzi młodzieży dotyczył akcji duszpasterskich, typu noc konfesjonałów czy spowiedź w sanktuariach (11,9%). Interesujące są relacje między deklarowaną przynależnością do grup kościelnych a praktyką spowiedzi. 13% ankietowanych ujawniło swoją przynależność do grup parafialnych, jednakże wpływ tego faktu na praktykę spowiedzi wskazała połowa z nich (6,7%), zaś na rolę wspólnych rozmów i modlitw w grupach wskazało 7,5% uczniów. Symptomatyczne jest, że tylko jeden z respondentów (Warsza-

¹³ W jednej ze szkół warszawskich respondent podkreślił ten wymiar podając, że pomaga przystępować do sakramentu *świadectwo młodych ludzi*.

¹⁴ O różnicach uzyskanych w wypowiedziach uczniów mogą decydować ich doświadczenia kontaktu z konkretnymi katechetami, którzy posiadają umiejętność rozmawiania na takie tematy lub niestety nie.

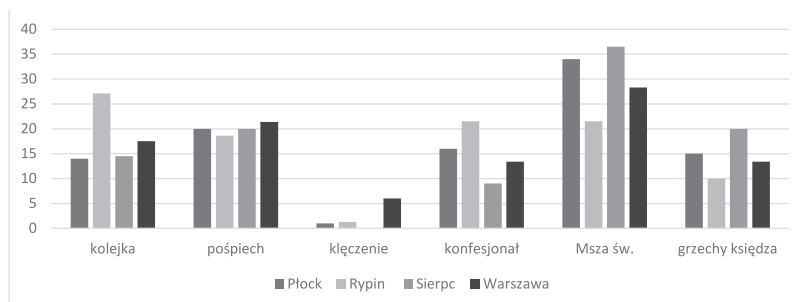
wa) odpowiedział, że pomocą w spowiedzi jest sama rozmowa spowiednika ze spowiadającym się, by ten dokładnie zrozumiał swoje grzechy.

2.10. Przykłady czynników utrudniających przystępowanie do spowiedzi

Ostatnie pytanie brzmiało: *co ci najbardziej przeszkadza w dobrym przeżywaniu spowiedzi?* Proponowane odpowiedzi sformułowano następująco: *a. długie kolejki w czasie rekolekcji; b. pośpiech spowiednika; c. konieczność klęczenia przy konfesjonale; d. konfesjonał w widocznym miejscu kościoła; e. spowiadanie się podczas Mszy św. (hałas, obecność innych ludzi); f. świadomość, że ksiądz jest osobą grzeszną; g. inne (jakie?).* W tabeli zostały zaprezentowane wyniki odpowiedzi w wymiarze procentowym.

	kolejka	pośpiech	klęczenie	konfesjonał	Msza św.	grzechy księdza
Płock	14	20	1	16	34	15
Rypin	27,1	18,6	1,3	21,5	21,5	10
Sierpc	14,5	20		9	36,5	20
Warszawa	17,5	21,4	6	13,4	28,3	13,4
Wynik średni	17,3	20,5	2,5	14	30,7	14,6

Tabela 10. Procentowe dane dotyczące czynników zniechęcających do spowiedzi (dane w %).



Wykres 10. Wykaz sytuacji utrudniających przystępowanie do sakramentu pokuty w wypowiedziach młodzieży szkolnej z poszczególnych środowisk.

Ostatnie pytanie ankiety zmierzało do wydobycia różnych okoliczności, które mogą wpływać zniechęcająco na praktykę spowiedzi. Młodzież najczęściej wskazywała, że trudności wiążą się z koniecznością spowiedzi w czasie Mszy św., czemu towarzyszy hałas oraz obecność innych ludzi (średnio – 30,7%, w Sierpcu 36,5% odpowiedzi). Wysoką dokuczliwość odczuwa młodzież z powodu pośpiechu spowiednika (20,5%) oraz kolejek do konfesjonału w czasie rekolekcji (17,3%). Dla wielu ankietowanych problemem jest świadomość grzeszności księdza (14,6%). Najwięcej tego rodzaju opinii padło wśród młodzieży z LO w Sierpcu. Najrzadziej wymieniano problem klęczenia (2,5%) oraz usytuowania konfesjonału w kościele (14%), chociaż dla młodzieży z Rypina ten rodzaj czynników okazał się dość wysoki: 21,5% odpowiedzi.

Odpowiadając na pytanie o czynniki utrudniające praktykę spowiedzi respondenci udzielili najwięcej dodatkowych odpowiedzi. Może je pogrupować w sposób następujący:

- przeszkodą jest sama koncepcja spowiedzi polegająca na posłudze kapłana¹⁵;

¹⁵ *najlepiej jest wcale nie chodzić i nie opowiadać o swoich prywatnych problemach i sprawach, przeszkoda - brak wiary (Sierpc); obawa [pre-*

- przeszkodą jest sposób spowiadania przez spowiedników¹⁶;
- przeszkodą są różne czynniki zewnętrzne lub wewnętrzne towarzyszące spowiedzi¹⁷.

3. Wnioski i postulatory katechetyczno-duszpasterskie

Podjęte badania młodzieży klas drugich wybranych szkół licealnych dają podstawy do stwierdzenia, że dla zdecydowanej większości sakrament pokuty odgrywa znaczącą rolę w ich rozwoju osobowym. Taki wniosek można wysnuć na podstawie faktu, że blisko połowa ankietowanych przynajmniej kilkakrotnie w roku przystępuje do spowiedzi. Jakkolwiek część uczniów

szkoda], że muszę opowiadać grzechy innej osobie, obcej mi, a nie we własnym sumieniu przed Bogiem, pomoc - gdybym nie musiał spowiadać się przed innym człowiekiem (Warszawa); przeszkadza mówienie komuś innemu o swoich grzechach (Warszawa); przeszkadza obecność księdza jako pośrednika, wolałabym móc sama spowiadać się w formie osobistej modlitwy (Warszawa); nie uznaję instytucji Kościoła. Nie uznaję księdza za osobę, która mnie rozgrzesza za sprawą Boga (Warszawa); moje grzechy i winy to sprawa pomiędzy mną a Bogiem (o ile ten istnieje) (Warszawa).

¹⁶ gdy ks. zawsze daje tę samą pokutę (Płock); małe zaangażowanie księdza w spowiedź (Płock); różnice pomiędzy podejściem różnych spowiedników (Warszawa); przeszkadza głośnie mówienie księdza (Warszawa); przeszkadza niezrozumienie spowiednika i brak wyrozumiałości dla osoby grzesznej (Warszawa); nie raz spotkałam się z przedmiotowym traktowaniem i wręcz poganianiem, co nie pozwoliło mi na dogłębne przeżycie tego sakramentu (Warszawa); przeszkadza często nie udzielanie pomocy lub pomoc, która nie do końca trafia w potrzebę naszego serca (Warszawa).

¹⁷ przeszkadza zmuszanie do spowiedzi, chcę mieć samodzielny wybór (Płock); że ktoś inny stojący za mną może usłyszeć moje grzechy podczas spowiedzi (Rypin); zdenerwowanie, że może pójść coś nie tak (Warszawa); obawia się [przeszkoda] głupiej formuły spowiedzi, która sprawia, że staje się to sztuczne i bezcelowe (Warszawa).

wskazuje na rolę nacisku, jaki im towarzyszy ze strony innych, to jednak zdecydowana większość podejmuje ten akt w sposób dobrowolny. Za tego rodzaju konkluzją przemawia również potwierdzana przez ankietowanych przydatność tego sakramentu dla rozwoju sumienia, cnót oraz walki ze złem. Wprawdzie wysoka frekwencja w zakresie praktyki sakramentu pokuty może dawać powody do duszpasterskiego optymizmu, to jednak wypowiedzi młodzieży ujawniły, że przystępuje ona do spowiedzi z motywów tradycji, obowiązku bądź nacisku, nie mając również odpowiednich dla siebie pomocy. Jej odpowiedzi idą także w kierunku bardziej indywidualnego traktowania sakramentu pokuty (motyw oczyszczenia serca), niż traktowaniu go jako pomoc w budowaniu i odnawianiu relacji z Bogiem oraz z ludźmi.

Na podstawie ankiety można też wyprowadzić kilka postulatów natury duszpastersko-katechetycznej:

1. Potrzeba dobrych, stałych spowiedników. W świetle wyników badań daje się zauważyć, że ważną rolę w doświadczeniu spowiedzi spełnia kontakt z księdzem (także z katechetą) i możliwość korzystania ze stałego spowiednika. Młodzież najwyżej ceni w zachowaniu spowiednika wyrozumiałość i postawę miłosierdzia. Preferuje także krótkie nauki, ale też oczekuje jasnych wskazówek i rozmowy. To pozwala na sformułowanie dość zasadniczego postulatu, aby księża dążyli do osobistego kontaktu z penitentem, dając mu możliwość rozmowy, podczas której ważne jest podkreślanie Bożego miłosierdzia, nie zaś własnych umoralniających nauk. Spowiednik ma szanować dylematy moralne młodych ludzi, a także dawać świadectwo własnej moralnej autentyczności. Należy także dbać o sposób komunikacji z penitentem w konfesjonale, aby nie czuł się on „poganiany” bądź traktowany przedmiotowo¹⁸.

¹⁸ Zob. J. Smoleń, *Jak dzisiaj spowiadać ludzi młodych?*, w: *Sztuka spowiadania. Poradnik*, J. Augustyn (red.), Kraków 2012, s. 388-391.

2. **Potrzeba spowiedzi poza Mszą św.** Ten postulat wyłącza się na podstawie zastrzeżeń młodzieży wysuwanych pod adresem spowiadania w trakcie Mszy św. Szczególnie istotne byłoby w tym miejscu przepracowanie koncepcji dotychczasowych rekolekcji szkolnych i parafialnych, w kierunku bardziej częstego organizowania nabożeństw pokutnych jako formy przygotowania do spowiedzi w klimacie głębszego wyciszenia, modlitwy oraz refleksji nad słowem Bożym. Niektórzy pastoraliści proponują nawet organizowanie serii nabożeństw, z których dopiero ostatnie będzie miało formę przystępowania do sakramentu pokuty, aby jego uczestnicy mogli przejść proces przygotowania, oczyszczenia i przemiany¹⁹.

W ankietach młodzi doceniają wartość pielgrzymek i rekolekcji zamkniętych dla własnych doświadczeń sakramentu pokuty. Ich dobra organizacja domaga się pewnego wysiłku, jednak mogą one skutkować łatwiejszym otwieraniem się młodzieży na łaskę nawrócenia. Postulat ten należałoby odczytywać jako zwiększoną szansę dla duszpasterstwa młodzieży.

3. **Potrzeba formacji do sakramentu pokuty.** Ten postulat wynika z deklaracji uczniów wskazującej na potrzebę rozmowy o tym sakramencie podczas lekcji religii, przygotowania odpowiednich formuł rachunku sumienia, a także z wysokiego poziomu obaw związanych z wyznawaniem win. Nawet uważa jednego z uczniów, że obawia się *glupiej formuły spowiedzi, która sprawia, że staje się to sztuczne i bezcelowe*, powinna wskazywać na potrzebę precyzyjnych wyjaśnień dotyczących sprawowania tego sakramentu. Można odnieść wrażenie, że wielu młodych zatrzymało się na poziomie Pierwszej Komunii św., gdy chodzi o sposób przygotowania do spowiedzi. Wielu nie rozumie sensu formuły i traktuje spowiedź

¹⁹ Zob. C. Squarise, *Istota spowiedzi*, w: tamże, s. 51.

jako mechaniczne wyznanie win, aby jak najszybciej otrzymać rozgrzeszenie. Brakuje im spojrzenia na ten sakrament jako na możliwość rozmowy o własnym postępie moralnym, doświadczeniu swojej wiary i relacji z Bogiem. Należałoby więc poświęcić więcej czasu, zarówno w duszpasterstwie, jak i podczas lekcji religii, na formację pokutną. Wydaje się także zasadne dostarczanie młodzieży odpowiednich dla niej pomocy służącej przygotowaniu dobrego rachunku sumienia, nie tylko złożonego z pytań, ale i wyboru modlitw, odpowiednich fragmentów Pisma św. oraz świadectw osób nawróconych²⁰.

W ankiecie nie pada pytanie dotyczące takich problemów, jak rozumienie istoty grzechu, ich klasyfikacji, relacji grzechu do wolności, problemu wiary i sakramentu pojednania, czy też wpływu spowiedzi na konkretne relacje z ludźmi i Bogiem. Wydaje się jednak, że wymagają one dalszych badań, aby móc lepiej zdiagnozować kondycję moralną ludzi młodych²¹. Odrebnym przedmiotem analiz powinna być formacja moralna młodzieży, zwłaszcza podczas lekcji religii, kazań czy homilii. Podjęcie tego rodzaju badań pozwoliłoby pełniej ocenić jakość wysiłku wychowawczego podejmowanego przez Kościół na rzecz ludzi młodych.

²⁰ Obecnie brakuje tego rodzaju wydawnictw. Przykładami takich propozycji są: K. Dick, R. Gehrig, B. Meuser, A. Stüß, *Youcat. Spowiedź*, Częstochowa 2014; *Poradnik małego grzesznika*, opracowanie zbiorowe, Warszawa 2014.

²¹ Warto w tym miejscu odwołać się do prac z zakresu socjologii religii, gdzie podejmowane są badania dotyczące przemian moralności i religijności wśród młodego pokolenia. Zob. J. Mariański, *Przemiany moralności polskich maturzystów 1994-2009*, Lublin 2011; tenże, *Między nadzieją i zwątpieniem. Sens życia w świadomości młodzieży szkolnej*, Lublin 1998; L. Adamczuk, W. Zdaniewicz (red.), *Postawy religijno-społeczne mieszkańców diecezji plockiej. Raport z badań przeprowadzonych przez Instytut Statystyki Kościoła Katolickiego SAC*, Płock 2010.

Wydaje się zasadny postulat przeprowadzenia badań pod kątem jednoznaczności, czytelności i przyswajania przez młodzież przekazu moralnego. Warto poznać, czy jest ona wyposażona w określone umiejętności, np. robienia rachunku sumienia, medytacji biblijnej, poszukiwania motywów do powstrzymania się od złych zachowań, przekonywania innych do zmiany postaw, aby duszpasterstwo młodzieży mogło być tym samym właściwie ukierunkowane, a w sumie bardziej skuteczne i efektywne. Istotne byłoby również, z punktu widzenia praktyki sakramentu pokuty, dokonanie badań odnośnie do określania profilu wychowania moralnego w aspekcie pogłębienia doświadczenia wolności czy rozwijanie dyspozycji do budowania odpowiedzialnej relacji miłości. Przedmiotem badań powinny być podręczniki i materiały katechetyczne, metody stosowane na katechezie, pod kątem ich percepcji przez uczniów. Takie kwestie mają duże znaczenie dla dojrzałego właściwego traktowania sakramentu pokuty, który nie powinien kojarzyć się wyłącznie z moralnością zakazów i nakazów, ale z wzrastaniem ku wartościom i wewnętrznej wolności.

4. Potrzeba kształtowania poczucia sacrum w obliczu sakramentu pokuty. Ten postulat także tylko pośrednio wynika z przeprowadzonej ankiety i domaga się dodatkowych badań. Dla właściwego rozumienia istoty sakramentu pokuty zasadniczą rolę odgrywa stan ludzkiej wiary. Codzienne doświadczenie pozwala zauważyć, iż niejednokrotnie młodzi ludzie przystępują do tego sakramentu w sposób, który nie potwierdza istnienia w nich poczucia sacrum²². Potrzeba jest zatem cierpliwej i mozolnej pracy, aby kształtować w nich wiarę

²² Daje się to zauważyć, gdy młodzież przychodzi w dużej masie do spowiedzi w czasie rekolekcji lub w pierwszy piątek miesiąca. Wówczas bywa rozgadana, niekiedy roześmiana, chodzi swobodnie po kościele, a po spowiedzi niemal natychmiast wychodzi z kościoła.

i poczucie obecności Boga w sakramencie pokuty. Pomocą powinno być umiejętne wykorzystywanie słowa Bożego (por. Rz 10, 17) oraz świadectw ukazujących moc i znaczenie nawrócenia. W sprawowaniu tego sakramentu spowiednik, prócz możliwości rozmowy z penitentem, ma jeszcze jedno narzędzie, poprzez które może wpływać na jego rozwój duchowy młodego człowieka – sakramentalną pokutę. Odchodzenie od utartych schematów w tym zakresie, pobudzanie do różnych form jej wypełnienia, może dynamizować rozwój wiary u młodych.

Inną formą pogłębiania doświadczenia sacrum u przystępującej do spowiedzi młodzieży może być praca w grupach parafialnych, gdzie pojawiają się młodzi o określonych potrzebach duchowych. Należy tak programować pracę formacyjną w tych wspólnotach, aby ich członkowie coraz dojrzalej przeżywali spotkania z miłosiernym Ojcem w sakramentalnych znakach. Zaczynem, który może przyciągać młodzież do takich grup, mogą być akcje o charakterze ewangelizacyjnym, wieczory uwielbienia, festiwale młodych, gdzie w atmosferze radości można odkrywać prawdziwy entuzjazm wiary w Chrystusa.

5. Potrzeba badań i dialogu z młodzieżą. Podjęte badanie pozwoliło na bliższe poznanie stosunku młodych ludzi do sakramentu pokuty. Objęło ono stosunkowo niewielką grupę uczniów wybranych szkół licealnych, dlatego jest potrzeba dalszych badań i porównywania ich wyników, co pozwoliłoby na dokonywanie na bieżąco weryfikacji stanu życia sakramentalnego ludzi młodych. Niewątpliwie cenne byłoby tworzenie warunków do wypowiedzania się młodzieży odnośnie do jej doświadczeń w zakresie sakramentu pokuty. Wyrażanie opinii, także w formie anonimowych ankiet, dałoby młodym szansę na właściwe rozumienie sakramentu pokuty i pojednania. Taki dyskurs potrzebny jest dziś zarówno samej młodzieży, jak i Kościołowi.

Podsumowanie

Sakrament pokuty i pojednania jest nadal wielką szansą dla duszpasterstwa młodzieży w Polsce. Gdy współcześnie mamy do czynienia z kulturą opartą na relatywizmie i tolerancji, promującej permissywnizm moralny oraz próbującej zmieniać fundamentalne zasady moralności²³, właśnie duszpasterstwo tego sakramentu może otwierać młodych ludzi na autentyczne dobro i prawdę. Niewątpliwie sakrament pokuty jest nerwem naszej religijności. Jeśli pozwolimy na przecięcie go, zacznie się wówczas duchowe obumieranie (usychanie) młodego ciała Kościoła. Jezus przyszedł do tych, którzy się źle mają (zob. Łk 5, 31-32), dlatego cały wysiłek katechetyczny i duszpastercki powinien zmierzać do tego, aby ludziom obciążonym grzechem pomóc spotkać się z przebaczącym i miłosiernym Panem. To będzie wówczas owocowało przemianą umysłów i serc, a także rozwojem wiary, moralności i duchowości młodego pokolenia.

Słowa kluczowe: sakrament pokuty, formacja moralna młodzieży, duszpasterstwo młodzieży, katecheza młodzieży, ankieta nt. sakramentu pokuty

Sacrament of reconciliation the formation of young person – study based on survey conducted among students selected high schools

The practice of the Sacrament of Penance has a significant impact on shaping a healthy personality and morals of a young

²³ Zob. *Przestańcie się lękać. Z Arcybiskupem Stanisławem Wielgusem rozmawia Sebastian Karczewski*, Warszawa 2014, s. 29 - 46.

man. Nowadays, in times of the crisis of this sacrament, the question about young people's attitudes to it, becomes an important issue. It is particularly crucial in the field of the catechesis and pastoral care. This paper presents the results of the survey on the above subject, conducted in selected high schools in Plock, Rypin, Sierpc and Warsaw among a group of 398 respondents. The results show that 80% of the youth go to confession regularly or occasionally, throughout the year. For about 40% of the respondents, this sacrament is associated with their personal, moral progress. It is significant, that many youngsters admit to have a very traditional approach to this sacrament, based on tradition, obligation or pressure from others. It appears that the greatest chance for the revival of the sacrament among the teenagers is priest's openness towards the service of a permanent confessor of young people.

Key words: Sacrament of Penance, moral formation of young people, youth ministry, youth catechesis, survey about the Sacrament of Penance