

# Wiesław Lesner, Katarzyna Wirkus

---

## Konferencja grupy rodzinnej jako metoda pracy z rodzinami zagrożonymi wykluczeniem społecznym : wyniki działalności Powiatowego Centrum Pomocy Rodzinie w Bytowie

---

Wychowanie w Rodzinie 4, 183-195

---

2011

Artykuł został opracowany do udostępnienia w internecie przez Muzeum Historii Polski w ramach prac podejmowanych na rzecz zapewnienia otwartego, powszechnego i trwałego dostępu do polskiego dorobku naukowego i kulturalnego. Artykuł jest umieszczony w kolekcji cyfrowej [bazhum.muzhp.pl](http://bazhum.muzhp.pl), gromadzącej zawartość polskich czasopism humanistycznych i społecznych.

Tekst jest udostępniony do wykorzystania w ramach dozwolonego użytku.

WIESŁAW LESNER

AKADEMIA POMORSKA W ŚLUPSKU

KATARZYNA WIRKUS

POWIATOWE CENTRUM POMOCY RODZINIE W BYTOWIE

**Konferencja grupy rodzinnej jako metoda pracy  
z rodzinami zagrożonymi wykluczeniem społecznym  
(wyniki działalności Powiatowego Centrum Pomocy  
Rodzinie w Bytowie)**

The Conference of the Family Group (KGR) as a Method of the Working with the Families in Danger of Social Exclusion (results of the work District Centre of the Family Help in Bytów)

**Abstract:** Conference of the family group (KGR) is a method of the work with the family leading families in functioning to positive changes, giving the possibility of constructive and effective solving her problems. The specificity of this method causes employing the wide circle of members of a family, as well as other persons important for the child: of acquaintances, of neighbors, of friends; on the established forum discussion is being entered into with the possibility of using the participation of professionals, granting technical consultation; plans concerning solving difficult situations of the child and the family are being formulated. The KGR method is applied in final years in, bringing unprecedented beneficial results. Thanks to conducting fifteen conferences of the family group in the district of Bytów over twenty children missed to institutions social and behavioral, and it stayed in related and unrelated foster families and around their families. Moreover the families received the psychological support, possibility to use the services of the assistant of the family and the assistant of the person with disabilities. Drawing fifteen social contracts up was a final result of held conferences. All members of a family are becoming involved in the problem solving, behind taken decisions lives concerning them have a sense of responsibility, they are establishing positive reports with employees of the system of the welfare. Apart from that a number of children is reducing at institutions social and behavioral, a time of staying foster children in substitute forms of the care is undergoing shortening, also a number of institutional intervention is reducing in families.

**Keywords:** family, child, social exclusion, conference of the family group, welfare.

Rodzina stanowi podstawową komórkę życia społecznego, pierwsze i najważniejsze środowisko wychowawcze dziecka. Rodzina to również najbliższe człowiekowi środowisko, które wzbogaca jego rozwój, zaspokaja podstawowe potrzeby biologiczne, psychiczne, materialne, dając poczucie bezpieczeństwa i zadowolenia oraz wewnętrzne wsparcie.

W sposób szczególny określił rodzinę L. Dyczewski, ukazując, że „... dla społeczeństwa jest wartością: demograficzną – dostarcza nowych obywateli; gospodarczą – jest konsumentem, a często także podmiotem produkcyjnym lub usługowym; kulturową – przechowuje i przekazuje dziedzictwo kulturowe swojego środowiska, narodu i państwa; socjalizującą i wychowawczą – wprowadza wartości, normy i wzory zachowań upowszechnione w społeczeństwie; profilaktyczną – rozładowuje konflikty; polityczną – wdraża w cnoty obywatelskie, kształtuje postawy patriotyczne; religijną – kształtuje przekonania i praktyki w odniesieniu do Boga, świata nadprzyrodzonego”<sup>1</sup>.

Rodzina jednak nie zawsze stanowi środowisko pozytywne. Może być źródłem silnie i głęboko przeżywanej życiowej porażki, lęku i rozczarowania, stanowić rodzinę dysfunkcyjną.

Wiele osób, żyjących w takich rodzinach, zagrożonych jest wykluczeniem społecznym. Szczególnie dotyczy to dzieci ze środowisk zaniedbanych, wychowujących się poza rodziną biologiczną, a także kobiet samotnie wychowujących dzieci. Te dzieci i te kobiety to ofiary patologii życia rodzinnego. Zagrożenie dotyczy również osób bezdomnych, bezrobotnych, osób o niskim poziomie wykształcenia, chronicznie chorych, samotnych, starszych, a także osób opuszczających zakłady karne oraz osób uzależnionych i ich rodziny.

Wykluczenie społeczne stanowi wyjątkowo złożone zjawisko. Dlatego też działania mające na celu pomoc osobom wykluczonym i zagrożonym tym zjawiskiem prowadzone są wielotorowo, przy współudziale wielu podmiotów. Szeroko pojęta pomoc społeczna, będąca instytucją polityki społecznej państwa, ma na celu umożliwienie osobom i rodzinom przezwyciężenie trudnych sytuacji życiowych, których nie są w stanie pokonać, wykorzystując własne zasoby i możliwości. Zadaniem pomocy społecznej jest także zapobieganie sytuacjom, które mogą skutkować wykluczeniem społecznym, przez podejmowanie działań zmierzających do życiowego

---

<sup>1</sup> L. Dyczewski (red.), *Małżeństwo i rodzina w nowoczesnym społeczeństwie*, Lublin 2007, s. 10.

usamodzielnienia osób i rodzin znajdujących się w trudnej sytuacji i ich integracji ze środowiskiem.

Organizację pomocy społecznej, zadania i rodzaje świadczeń w jej zakresie oraz zasady i tryb udzielania pomocy określa Ustawa z dnia 12 marca 2004 r. o pomocy społecznej (z późniejszymi zmianami).

Zgodnie z treścią tej ustawy „pomocy społecznej udziela się osobom i rodzinom w szczególności z powodu ubóstwa, sieroctwa, bezdomności, bezrobocia, niepełnosprawności, długotrwałej lub ciężkiej choroby, przemocy w rodzinie, potrzeby ochrony ofiar handlu ludźmi, potrzeby ochrony macierzyństwa lub wielodzietności, bezradności w sprawach opiekuńczo-wychowawczych i prowadzenia gospodarstwa domowego, zwłaszcza w rodzinach niepełnych lub wielodzietnych, braku umiejętności w przystosowaniu do życia młodzieży opuszczającej całodobowe placówki opiekuńczo-wychowawcze (...), trudności w przystosowaniu do życia po zwolnieniu z zakładu karnego, alkoholizmu lub narkomanii, zdarzenia losowego i sytuacji kryzysowej, klęski żywiołowej lub ekologicznej”<sup>2</sup>.

Obowiązek zapewnienia realizacji zadań pomocy społecznej spoczywa na jednostkach samorządu terytorialnego oraz organach administracji rządowej w zakresie ustalonym ustawą o pomocy społecznej.

System pomocy rodzinom zagrożonym wykluczeniem społecznym stanowią ośrodki pomocy społecznej, powiatowe centra pomocy rodzinie, regionalne ośrodki polityki społecznej, domy pomocy społecznej, ośrodki wsparcia, rodzinne domy pomocy, mieszkania chronione, ośrodki interwencji kryzysowej, punkty konsultacyjne, poradnie psychologiczno-pedagogiczne, urzędy pracy, specjalistyczne placówki służby zdrowia oraz organizacje pozarządowe.

Jednakże najważniejszą rolę w zakresie świadczenia pomocy osobom zagrożonym i wykluczonym społecznie odgrywają jednostki samorządu terytorialnego. Gmina i powiat realizują swoje zadania w tym zakresie głównie poprzez ośrodki pomocy społecznej oraz powiatowe centra pomocy rodzinie.

**Powiatowe Centrum Pomocy Rodzinie w Bytowie** jest jednostką organizacyjną powiatu bytowskiego, wykonującą zadania w zakresie pomocy społecznej. Praca w Centrum zorganizowana jest w działach. W ramach poszczególnych działów funkcjonują specjalistyczne komórki obsługiwane przez pracowników PCPR.

<sup>2</sup> Dz. U. 1004 Nr 64, poz. 593.

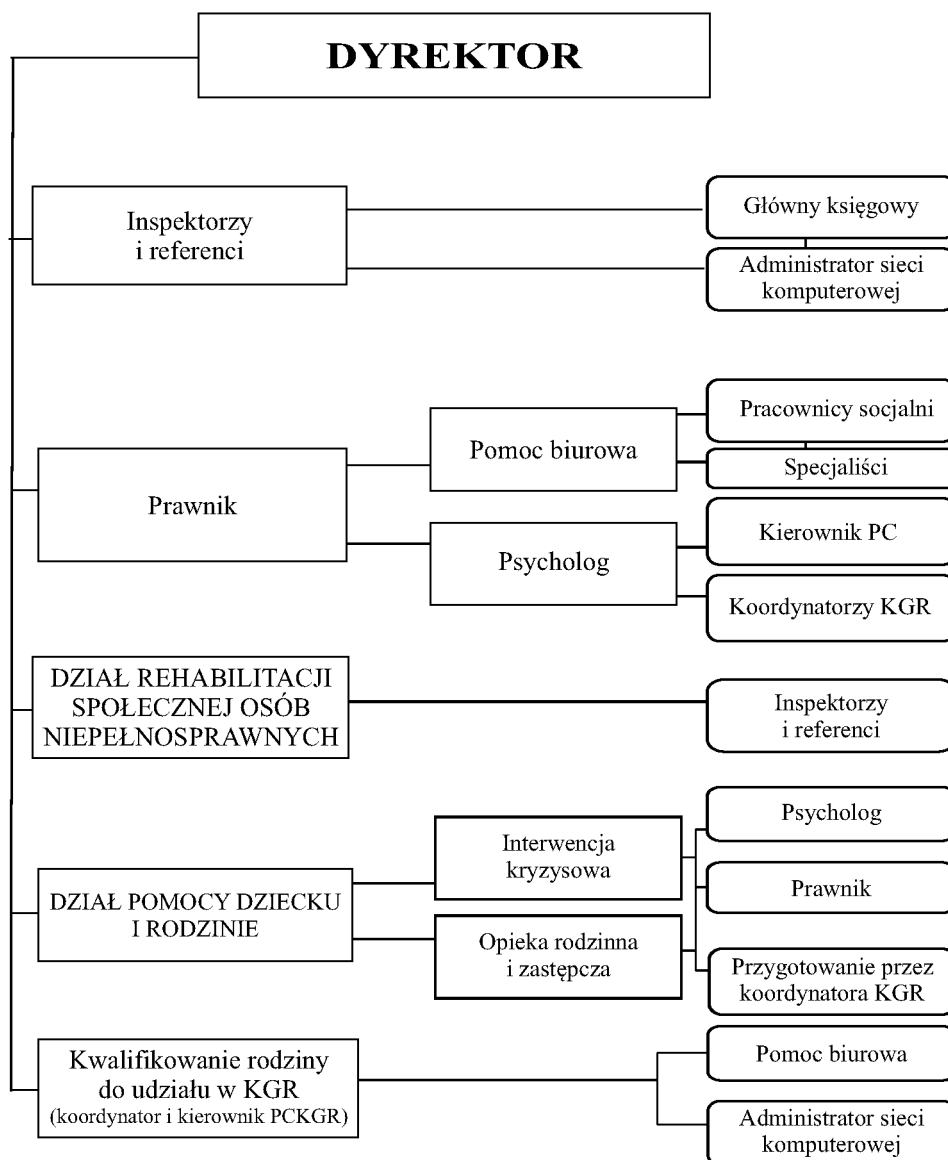
Z szerokiego zakresu realizowanych zadań podkreślić należy:

- opracowanie i realizację powiatowej strategii rozwiązywania problemów społecznych, ze szczególnym uwzględnieniem programów pomocy społecznej, wspierania osób niepełnosprawnych i innych, których celem jest integracja członków rodzin z grup szczególnego ryzyka,
- organizowanie opieki w rodzinach zastępczych,
- zapewnianie opieki i wychowania dzieciom całkowicie lub częściowo pozbawionym opieki rodziców głównie poprzez kierowanie do placówek opiekuńczo-wychowawczych,
- tworzenie i wdrażanie programów pomocy dziecku i rodzinie,
- udzielanie wsparcia i pomocy osobom mającym trudności w przystosowaniu się do życia oraz opuszczającym placówki opiekuńczo-wychowawcze,
- prowadzenie i rozwój infrastruktury domów pomocy społecznej oraz ośrodków wsparcia dla osób z zaburzeniami psychicznymi,
- doradztwo metodyczne dla kierowników i pracowników jednostek organizacyjnych pomocy społecznej z terenu powiatu,
- podejmowanie innych działań wynikających z rozeznaczonych potrzeb,
- tworzenie i realizację programów osłonowych,
- sporządzanie bilansu potrzeb powiatu w zakresie pomocy społecznej.

Spośród pięciu działów ujętych w strukturze organizacyjnej należy zwrócić uwagę na dwa: Dział Pomocy Dziecku i Rodzinie oraz Dział Obsługi Projektów.

Pierwszy z wymienionych tworzą dwie komórki: Interwencja Kryzysowa oraz Opieka Rodzinna i Zastępcza. Podstawowy zakres zadań pracowników tego działu obejmuje m.in.:

- zapewnienie opieki i wychowania dzieciom całkowicie lub częściowo pozbawionym opieki rodziców,
- tworzenie i wdrażanie programów pomocy dziecku i rodzinie,
- doprowadzanie dzieci ze środowiska rodzinnego do rodzin zastępczych i placówek opiekuńczo-wychowawczych,
- pomoc w integracji ze środowiskiem osobom mającym trudności w przystosowaniu się do życia i opuszczającym placówki opiekuńczo-wychowawcze,
- prowadzenie poradnictwa specjalistycznego oraz interwencji kryzysowej,



- współdziałanie ze szkołami, sądami, policją, ośrodkami pomocy społecznej,
- przeprowadzanie wywiadów środowiskowych,
- współpraca z pozostałymi działami PCPR, w szczególności w zakresie realizowanych projektów.

Drugi z wyżej wymienionych – Dział Obsługi Projektów – składa się z dwóch komórek: Poradni Rodzinnej oraz Powiatowego Centrum Konferencji Grupy Rodzinnej.

W ramach Poradni Rodzinnej funkcjonują specjaliści, którzy zajmują się specjalistycznym poradnictwem pedagogicznym, psychologicznym, prawnym i doradztwem zawodowym. Działalność poradni częściowo sfinansowana jest ze środków Europejskiego Funduszu Społecznego w ramach PO KL. Klienci Centrum mogą tu skorzystać z konsultacji, terapii, poradnictwa zawodowego. Są kierowani do specjalistów przez pracowników socjalnych PCPR bądź sami ustalają z psychologami czy prawnikiem termin i zakres konsultacji.

W ramach Powiatowego Centrum Konferencji Grupy Rodzinnej jest zatrudniony na pełny etat pracownik zajmujący się wyłącznie koordynacją wdrożenia i wykorzystywania metody KGR w powiecie bytowskim. Taka struktura pozwala na dogłębne i systemowe zajęcie się metodą. Pracownik socjalny, który bardzo dobrze zna zasady posługiwania się metodą KGR, jest do dyspozycji nie tylko osób zgłaszających i koordynatorów, ale dba o promocję metody i rekrutację rodzin, które z pomocy skorzystają. Koszty zatrudnienia tego pracownika w całości pokrywane są ze środków EFS w ramach projektu systemowego PO KL, który jest realizowany od 2008 r. przez PCPR w Bytowie. Prawdopodobnym jest, że nawet po ustaniu finansowania tego etatu ze środków Unii Europejskiej, powiat bytowski będzie zainteresowany utrzymaniem takiego pracownika, ponieważ rezultaty pracy z wykorzystaniem metody KGR przynoszą samorządowi znaczne oszczędności finansowe. Dzięki metodzie udaje się ograniczyć liczbę dzieci w placówkach opiekuńczo-wychowawczych oraz skrócić czas ich pobytu.

**Konferencja Grupy Rodzinnej jako metoda pracy z rodziną** wywodzi się z kultury maoryskiej w Nowej Zelandii. Nowozelandzcy Maorysi, pielęgnując własne zwyczaje i kulturę, wykazywali brak umiejętności, a także z pewnością i chęci, przystosowania się do obowiązującego systemu prawnego, społecznego, opiekuńczo-wychowawczego. Nie godzili się z ingerencją we własne środowiska rodzinne, z pozbawianiem możliwości samodzielnego podejmowania decyzji dotyczących ich życia, umieszczaniem dzieci w środowisku pozarodzinnym. W sytuacjach problemowych dotyczących któregoś członka rodziny, w przypadkach patologicznych cała rodzina, a także przyjaciele, sąsiedzi

zaangażowani w konkretną sytuację podejmowali próby działania. Spotykali się, rozmawiali, analizowali, podejmowali działania mające doprowadzić do rozwiązania określonego problemu. Stąd w oparciu o te praktyki zrodził się pomysł opracowania modelu KGR. Model ten został w Nowej Zelandii usankcjonowany przepisami prawa w 1989 roku.

Konferencja Grupy Rodzinnej prowadzi do pozytywnych zmian w funkcjonowaniu rodziny, daje możliwość konstruktywnego rozwiązywania jej problemów, skutecznie przyczynia się do ochrony dzieci. Powoduje również znaczne zmniejszenie nakładów finansowych na instytucje i organizacje zajmujące się pomocą dziecku i rodzinie. Dlatego też z powodzeniem zaczęto stosować tę metodę w krajach Europy Zachodniej, zaś w Polsce KGR pojawiła się z początkiem dwudziestego pierwszego wieku<sup>3</sup>.

Wśród najistotniejszych cech określających specyfikę tej metody pracy z rodziną podkreślić należy:

- angażowanie szeroko pojętej rodziny oraz innych ważnych dla dziecka osób, znajomych, sąsiadów,
- ustanowienie głównego forum, na którym podejmowane są ważne decyzje dotyczące dziecka i innych członków rodziny oraz planowanie dalszych działań,
- zwoływanie konferencji przez niezależnego koordynatora, którego rola polega na uzgadnianiu uczestnictwa w konferencji oraz informowaniu jej uczestników o całym procesie (nie może on jednak wkraczać w kompetencje innych profesjonalistów zaangażowanych w sprawę danej rodziny),
- korzystanie z udziału profesjonalistów, których rola polega na dzieleniu się z rodziną informacjami i wiedzą oraz udzielaniu merytorycznych konsultacji, nie zaś na prezentowaniu gotowego planu działania i oczekiwaniu na jego zaakceptowanie przez rodzinę,
- umożliwianie rodzinie, w sposób często nieograniczony, podejmowania dyskusji we własnym gronie, konstruowanie planów dotyczących rozwiązania trudnych decyzji dziecka i rodziny, zaś odpowiednie służby stwarzać mają warunki do ich realizacji<sup>4</sup>.

Metoda KGR stosowana w Powiatowym Centrum Pomocy Rodzinie w Bytowie fascynuje z wielu powodów – tym, że oddaje sprawczość

<sup>3</sup> A. Czeczko-Durak, *Konferencja grupy rodzinnej, prezentacja metody pracy z rodziną*, „Puls” 2007, nr 1 (30).

<sup>4</sup> Tamże, s. 11-12.



rodzinie, że traktuje rodzinę jak eksperta w swojej sprawie, że obniża koszty pomocy społecznej i poprawia relacje rodziny z przedstawicielami systemu pomocy społecznej, że aktywizuje grupę rodzinną i społeczność lokalną do działania.

Pomysł zaszczepienia w powiecie bytowskim Konferencji Grupy Rodzinnej był odpowiedzią na poszukiwania bardziej skutecznych niż tradycyjne rozwiązań pracy z rodzinami dysfunkcyjnymi. Problemem było bowiem dziedziczenie ubóstwa, mała aktywność klientów pomocy społecznej w rozwiązywaniu własnych problemów, roszczeniowość i wyuczona bezradność.

Klienci byli przyzwyczajeni, że instytucja pomocy społecznej to miejsce, skąd można dostać pieniądze; czasem jest to uwarunkowane zrealizowaniem kontraktu socjalnego. Jednak ogólnie rzecz biorąc klient roszczeniowy nauczył się funkcjonować w systemie pomocy społecznej maksymalnie wykorzystując jego niedoskonałości i nie angażując się w działania naprawcze proponowane przez pracowników socjalnych.

Właśnie niska skuteczność kontraktów socjalnych i niechęć klientów do podejmowania działań wskazanych przez pracowników socjalnych była powodem sięgnięcia po innowacyjną w Polsce i na świecie metodę KGR.

### **Dlaczego właśnie Konferencja Grupy Rodzinnej w Powiatowym Centrum Pracy w Bytowie?**

Filozofia KGR sprowadza się do rzeczywistego stosowania zasady pomocniczości: tyle państwa, na ile to potrzebne, tyle wolności, na ile to możliwe. KGR odwołuje się do specyficznych więzi pomiędzy członkami rodziny, traktuje rodzinę jako eksperta we własnej sprawie. Takie podejście sprzyja wzbudzeniu aktywności i odpowiedzialności za własny los członków rodziny i ich otoczenia społecznego (do konferencji grupy rodzinnej oprócz rodziny wszak zapraszane są również osoby niespokrewnione, ważne dla niej: sąsiedzi przyjaciele, wspierający ją pomagacze). W momencie, kiedy rodzina czuje, że faktycznie oddaje się jej sprawczość, słucha potrzeb i podąża za nimi, a nie realizuje planu nieprzystającego do jej potrzeb i możliwości, jest skłonna do podejmowania decyzji, realizowania własnego pomysłu na wyjście z impasu i branie odpowiedzialności za powodzenie tych zamierzeń.

W projekcie w 2008 r. na przestrzeni jednego roku zrealizowano 15 spotkań rodzinnych KGR. Rodziny te zostały zgłoszone do PCPR w Bytowie przez pracowników socjalnych gminnych ośrodków pomocy społecznej z terenu powiatu bytowskiego. Były to rodziny z wieloma dysfunkcjami, głównie charakteryzujące się bezradnością w sprawach opiekuńczo- wychowawczych i prowadzenia gospodarstwa domowego, chorobą alkoholową, przemocą w rodzinie, w której występowała niepełnosprawność, choroby psychiczne. W 14 rodzinach dzieci były realnie zagrożone umieszczeniem w placówce opiekuńczo-wychowawczej. W jednym przypadku spotkanie rodzinne było poświęcone sprawie opieki nad ociemniałym, niepełnosprawnym mężczyzną.

Metoda KGR zostawia dużo przestrzeni osobom, do których jest kierowana.

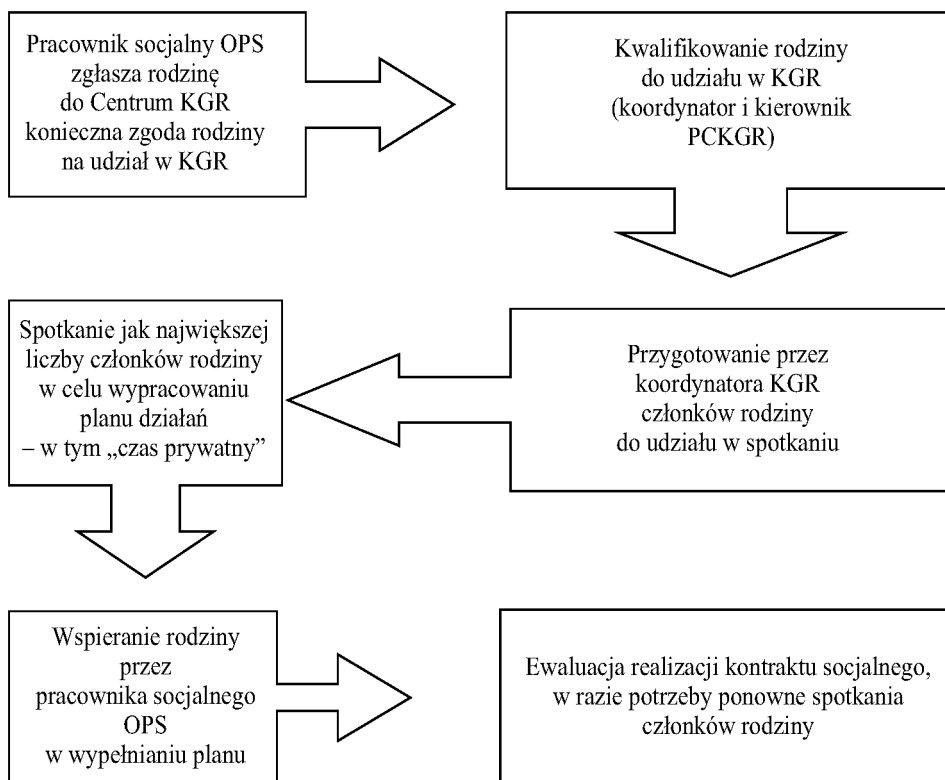
Rodziny samodzielnie określały swoje potrzeby, które wymagały zaspokojenia, w związku z kryzysową sytuacją, jaka się im przydarzyła. Zarówno potrzeby, jak i plan działań, jaki trzeba było podjąć, by je zaspokoić, określano podczas spotkania, na które byli zaproszeni wszyscy członkowie rodziny (rodzina podstawowa, dziadkowie, ciocie, wujkowie, kuzynostwo, chrzestni itp.) oraz przyjaciele i sąsiedzi. Rola pracownika socjalnego, zwanego w realizowanym projekcie osobą zgłaszającą, sprowadzała się do przedstawienia pokrótce problemu istniejącego w rodzinie i do zaakceptowania planu stworzonego przez jej członków na spotkaniu. Plan ten stawał się rdzeniem kontraktu socjalnego spisywanego następnie pomiędzy rodziną podstawową a pracownikiem socjalnym. Różnica pomiędzy efektywnością takiego kontraktu, a tego tradycyjnie przygotowywanego przez pracownika pomocy społecznej, jest ogromna. Rezultatem kontraktów wynikających z planu rodziny bywały tak niesamowite zmiany życiowe, jak: leczenie odwykowe, uzyskanie legalnej pracy, podwyższenie kwalifikacji zawodowych, udział w warsztatach odpowiedzialnego rodzicielstwa, odzyskanie dzieci z opieki zastępczej i ich powrót do domu. Zmiany te dokonywały się szybciej niż tradycyjnie, co było wynikiem większego zaangażowania rodzin i ich motywacji wzbudzonych dzięki pracy metodą KGR.

Przy Powiatowym Centrum Pomocy Rodzinie w Bytowie powstało w maju 2008 r. **Powiatowe Centrum Konferencji Grupy Rodzinnej**, w skrócie PCKGR. Jest to komórka działająca w strukturach Centrum, koordynująca działania z wykorzystaniem metody KGR. Zatrudniony

został pracownik socjalny pełniący funkcję kierownika PCKGR. Na podstawie umów zlecenia byli zatrudniani przeszkoleni wcześniej koordynatorzy KGR. Poza szkoleniami dla osób zgłaszających i koordynatorów działalność Centrum była sfinansowana ze środków Unii Europejskiej w ramach projektu systemowego PO KL 7.1.2. „Przestrzenie rozwoju” oraz dotacji Ministerstwa Pracy i Polityki Społecznej w ramach wspierania programów na rzecz dziecka i rodziny.

Po działaniach promocyjnych (wśród władz samorządów – powiatowego i 10 gminnych, wśród pracowników i kadry zarządzającej pomocą społeczną, kuratorów, sędziów sądu rodzinnego, policjantów, pedagogów i w społeczności lokalnej) oraz po przeprowadzeniu szkoleń rozpoczęto pracę na rzecz rodzin zagrożonych wykluczeniem społecznym z wykorzystaniem metody KGR według opracowanego modelu pracy.

### MODEL PRACY METODĄ KONFERENCJI GRUPY RODZINNEJ W POWIECIE BYTOWSKIM



Model KGR w powiecie bytowskim zakłada, że po zgłoszeniu do Centrum – przez pracownika socjalnego gminnej pomocy społecznej – rodziny potrzebującej wsparcia, w PCKGR następuje jej kwalifikacja zgodnie z przyjętą metodologią. Następnie przyporządkowany zostaje koordynator z listy osób przeszkolonych do pracy tą metodą. Koordynator jest osobą spoza systemu pomocy społecznej; to przedstawiciel społeczności lokalnej, który chce pomagać innym. Idea, aby był nim ktoś inny niż znany rodzinie pracownik pomocy społecznej wynika z trudności w powstrzymaniu się od dawania gotowych rozwiązań, jakie mają pracownicy socjalni. Koordynator spotyka się osobiście kilkakrotnie z rodziną podstawową, przygotowuje dzieci do udziału w spotkaniu rodzinnym, ustala adresy członków dalszej rodziny i przyjaciół. Z nimi również spotyka się osobiście, dzwoni, wysyła listy i maile. Jego celem jest zmotywowanie jak największej liczby osób do spotkania się w celu wypracowania planu pomocy rodzinie. Gdy dojdzie do spotkania ma ono określoną strukturę, tzn. składa się z trzech części. Najpierw następuje prezentacja całej rodziny i problemu, jaki w niej istnieje. Jest to też czas, gdy wszyscy obecni mogą zadawać pytania pracownikowi socjalnemu oraz specjaliście zaproszonemu ze względu na problemy rodziny (np. specjaliście od uzależnień, psychologowi, kuratorowi itp.). Następnie osoba zgłaszająca, eksperci i koordynator opuszczają salę spotkania, ponieważ w procesie ustalania planu nie mogą rodzinie towarzyszyć osoby spoza jej kręgu. Ma to na celu uniknięcie wpływania na rodzinę oraz zapewnienia jej dyskrecję. Po wypracowaniu przez rodzinę planu, musi być on zaakceptowany przez pracownika socjalnego, który spisuje z rodziną podstawową kontrakt socjalny na jego realizację. Pracownik pomocy społecznej wspiera rodzinę w jego wypełnianiu.

Dzięki realizacji 15 konferencji grupy rodzinnej w powiecie bytowskim w ciągu 13 miesięcy udało się przeciwdziałać umieszczeniu dwudziestu czworga dzieci w placówce opiekuńczo-wychowawczej:

- dwanaścioro dzieci znalazło tymczasową opiekę w spokrewnionej rodzinie zastępczej wyłonionej spośród uczestników spotkania rodzinnego,
- pięścioro dzieci zostało umieszczonych w 2 niespokrewnionych rodzinach zastępczych,
- siedmioro, dzięki determinacji i aktywności własnej rodziny pozostało z rodzicami.

Poza tym rodziny otrzymywały wsparcie specjalistów (np. konsultacje psychologiczne i pedagogiczne świadczone w ich środowiskach), brały udział w warsztatach „Szkoła dla rodziców” i w kursach zawodowych. Można było odpowiedzieć na ich potrzeby, m.in. kierując do nich pomoc w postaci usług asystenta rodziny i asystenta osoby niepełnosprawnej. W powiecie bytowskim są to nowe formy pomocy.

Efektom aktywności wzbudzonych dzięki KGR jest też większa motywacja rodzin do samodzielnego działania, większe zaufanie do przedstawicieli systemu pomocy społecznej, większa wiara we własne możliwości. W jednym z przypadków czworo rodzeństwa umieszczonego w spokrewnionej rodzinie zastępczej powróciło do swoich rodziców biologicznych po roku od momentu interwencji w ich rodzinie. Był to bardzo krótki czas, zważywszy na dysfunkcje i nawarstwione przez wiele lat problemy (rodzina funkcjonowała w systemie pomocy społecznej od 12 lat). Gdyby nie natychmiastowa pomoc udzielona rodzicom przez bliższą oraz dalszą rodzinę i zmotywowanie do walki o własne dzieci najprawdopodobniej spędziłyby one kilka lat w placówce opiekuńczo-wychowawczej.

Największą satysfakcją w pracy omawianą metodą są przyjazne relacje z rodzinami, które – początkowo zdumione daniem im możliwości stania o sobie – zaczęły z czasem korzystać ze swoich zasobów i zmieniać swoje życie.

Rezultatem było przygotowanie 15 kontraktów socjalnych, zawierających plan działań rodziny. Plany te były na miarę możliwości i potrzeb rodzin, dlatego tak chętnie zostały wprowadzone w życie. Oprócz tego można zauważyć, że dzięki metodzie:

- cała rodzina czuje się bardziej zaangażowana w rozwiązanie problemu,
- wszyscy biorą odpowiedzialność za wspólnie podejmowane decyzje,
- członkowie rodziny mają wpływ na ważne decyzje dotyczące ich życia,
- członkowie rodziny mają poczucie szacunku ze strony systemu pomocy,
- mogą odwoływać się do specyficznych więzów rodzinnych,
- mają większe poczucie dostępności oferty pomocowej,
- mają szanse nawiązać pozytywne relacje z osobami z systemu pomocy.

- Dla systemu pomocy społecznej pozostały trwałe rezultaty projektu:
- zahamowanie dezintegracji tradycyjnych struktur rodzinnych,
  - oddanie rodzinie odpowiedzialności za los jej członków,
  - zmniejszenie liczby dzieci wychowywanych przez instytucje,
  - skrócenie czasu przebywania dzieci w zastępczych formach opieki,
  - zredukowanie interwencji w rodzinach ze strony instytucji rządowych i służb samorządowych,
  - obudzenie współodpowiedzialności lokalnej, sąsiedzkiej i rodzinnej,
  - perspektywiczne obniżenie kosztów pomocy społecznej.

Opisane działania zostały sfinansowane w 2008 r. ze środków EFS i są obecnie kontynuowane. Zmianie uległa nazwa metody, ponieważ okazało się że Fundacja „Nadzieja dla Rodzin” z Torunia, która wspierała merytorycznie PCPR w Bytowie w celu wdrożenia metody systemowo w powiecie bytowskim zgłosiła do Urzędu Patentowego RP znak towarowy w postaci nazwy KGR. Tym samym bez zgody Fundacji nie można używać nazwy Konferencja Grupy Rodzinnej w odniesieniu do działań będących treścią tej nazwy, natomiast samą metodę można stosować. W związku z tym PCPR w Bytowie w dalszym ciągu pracuje dokładnie tak jak dotychczas, jednak aby nie naruszać praw autorskich do nazwy KGR, posługuje się obecnie nazwą „spotkania rodzinne” lub „metoda aktywizacji środowiskowej”.

Rezultaty wykorzystania w środowiskowej pracy socjalnej metody KGR zachęcają do rozwijania metody i rozpowszechniania jej nie tylko w systemie pomocy społecznej, ale też w edukacji. Warto jednak wprowadzić ją systemowo, ponieważ wówczas przynosi najlepsze efekty.

## Bibliografia

- Andrzejewski M.: *Prawna ochrona rodziny*, Warszawa 1999.
- Dyczewski L. (red.), *Małżeństwo i rodzina w nowoczesnym społeczeństwie*, Lublin 2007.
- Kaczmarek M., *Reforma systemu opieki zastępczej. Założenia a rzeczywistość* (artykuł na podstawie materiałów przygotowanych do publikacji w ramach badań ISP). Internet: [www.firs.pl/docs%5CDD3D3dlaNGO.doc](http://www.firs.pl/docs%5CDD3D3dlaNGO.doc).
- „Konferencja Grupy Rodzinnej” – prezentacja metody pracy z rodziną. „Puls” 2007, nr 1(30).
- Maxwell G. M., Morris A., *The New Zealand model of family group conferences*, [w:] Alder C., Wundersitz J.: *Conferencing and juvenile justice: the way forward or misplaced optimism?*, Canberra 1994.
- Przeperski J.: *Konferencja Grupy Rodzinnej*, „Problemy Opiekuńczo-Wychowawcze” 2006, nr 2.
- Sutton C., *Psychologia dla pracowników socjalnych*, Gdańsk 2004.