

Salis, Waldemar

Obsługa finansowo-administracyjna szkół prowadzonych przez miasto Ostrołęka, gminy i powiat ostrołęcki

Zeszyty Naukowe Ostrołęckiego Towarzystwa Naukowego 15, 219-248

2001

Artykuł został zdigitalizowany i opracowany do udostępnienia w internecie przez Muzeum Historii Polski w ramach prac podejmowanych na rzecz zapewnienia otwartego, powszechnego i trwałego dostępu do polskiego dorobku naukowego i kulturalnego. Artykuł jest umieszczony w kolekcji cyfrowej bazhum.muzhp.pl, gromadzącej zawartość polskich czasopism humanistycznych i społecznych oraz w kolekcji mazowieckich czasopism regionalnych mazowsze.hist.pl.

Tekst jest udostępniony do wykorzystania w ramach dozwolonego użytku.

mgr Waldemar Salis

OBSŁUGA FINANSOWO - - ADMINISTRACYJNA SZKÓŁ PROWADZONYCH PRZEZ MIASTO OSTROŁĘKA, GMINY I POWIAT OSTROŁĘCKI

Konstytucja RP uchwalona w dniu 2 kwietnia 1997 r. poświęciła sprawom oświaty znacznie więcej miejsca niż poprzednio obowiązujące przepisy konstytucyjne.

Rangę zasad konstytucyjnych mają:

- powszechne prawo do nauki
- obowiązkowa nauka do 18 roku życia
- bezpłatna nauka w szkołach publicznych
- wolność wyboru przez rodziców dla swoich dzieci innych szkół niż publiczne
- powszechny i równy dostęp do wykształcenia
- ochrona praw dziecka
- opieka i pomoc władz publicznych dla dzieci pozbawionych władzy rodzicielskiej
- prawo rodziców do zapewnienia dzieciom wychowania i nauczania moralnego i religijnego zgodnego ze swoimi przekonaniami
- możliwość nauczania religii w szkołach

Konstytucja porządkuje system źródeł prawa, dzieląc m. in. prawo na:

- powszechnie obowiązujące (konstytucja, ustawy, ratyfikowane umowy międzynarodowe, rozporządzenia, akty prawa miejscowego)
- akty o charakterze wewnętrznym (uchwały Rady Ministrów, zarządzenia Prezesa Rady Ministrów i ministrów)

Rozporządzenia, jako akty prawa powszechnie obowiązującego podlegają publikacji w Dzienniku Ustaw RP. W Dzienniku Urzędowym MEN odnaleźć można wyłącznie zarządzenia wewnętrzne ministra, obwieszczenia, komunikaty.

Ustawa o systemie oświaty uchwalona przez Sejm RP w dniu 7 września 1991 r. ze wszystkimi zmianami (ostatnia największa z 25 lipca 1998 r.) oraz terminarz wdrażania reform ustrojowych państwa sprawił, że z dniem 1 stycznia 1999 r. w Polsce samorzady przejęły władzę nad placówkami oświatowymi na terenie swojego działania. Ta ostatnia nowela wsparta zmianami kompetencyjnymi na poziomie centralnym zawarta w ustawie o działach administracji rządowej z dnia 4 września 1997 r. uwzględniła powstanie nowych jednostek samorządu terytorialnego, ich zadania w zakresie oświaty oraz podział kompetencji między administrację rządową i samorząd terytorialny.

Wraz z kolejnymi etapami reformy samorządowej następuje konsekwentne rozszerzanie zadań oświatowych jednostek samorządu terytorialnego. Jeszcze w 1990 r. gminom zostało powierzono zadanie zakładania i prowadzenia publicznych przedszkoli, a następnie od 1 stycznia 1996 r. szkół podstawowych. W uchwalonych w dniu 5 czerwca 1998 r. ustrojowych ustawach: o samorządzie województwa i o samorządzie powiatowym znalazły się zadania oświatowe o charakterze ponadgminnym lub regionalnym. Pakiet ustaw wprowadzających reformę ustrojową państwa uzupełniają jeszcze:

- ustawa z dnia 5 czerwca 1998 r. o administracji rządowej w województwie,
- ustawa z dnia 24 lipca 1998 r. o wprowadzeniu zasadniczego trójstopniowego podziału terytorialnego państwa,
- ustawa z dnia 24 lipca 1998 r. o wejściu ustawy o samorządzie powiatowym, ustawy o samorządzie województwa oraz o administracji rządowej w województwie,
- ustawa z dnia 1 lipca 1998 r. o zmianie niektórych ustaw określających kompetencje organów administracji publicznej,
- ustawa z dnia 13 października 1998 r. Przepisy wprowadzające ustawy reformujące administrację publiczną.

Ustawa ta ustala następujący podział zadań edukacyjnych pomiędzy jednostki samorządu terytorialnego:

Gmina :

- przedszkola, w tym integracyjne i specjalne
- szkoły podstawowe, z wyjątkiem specjalnych i artystycznych
- gimnazja, z wyjątkiem specjalnych i artystycznych

Powiat :

- szkoły podstawowe specjalne
- gimnazja specjalne
- szkoły ponadgimnazjalne wszystkich typów (do 2005 r. szkoły ponadpodstawowe także)
- szkoły artystyczne, sportowe i mistrzostwa sportowego
- placówki oświatowo-wychowawcze, placówki pracy pozaszkolnej i placówki kształcenia ustawicznego
- placówki opiekuńczo-wychowawcze i resocjalizacyjne
- poradnie pedagogiczno-psychologiczne i inne poradnie specjalistyczne.

Z gestii powiatu wyłączone są, wymienione w rozporządzeniu Rady Ministrów, szkoły i placówki o znaczeniu regionalnym.

Środki finansowe i niezbędne dla realizacji zadań oświatowych jednostek samorządu terytorialnego, w szczególności na wynagrodzenia nauczycieli oraz utrzymanie szkół i placówek gwarantuje ustawa z dnia 26 listopada 1998 r. o finansach publicznych, ustawa z dnia 5 stycznia 1991 r. prawo budżetowe i Rozporządzenie Ministra Finansów z dnia 2 sierpnia 1991 r. w sprawie szczegółowych zasad i trybu wykonywania budżetu państwa.

Niniejsza praca ma za zadanie zająć się obsługą finansową - administracyjną szkół w 11 gminach powiatu ostrołęckiego, w powiecie ostrołęckim i w mieście na prawach powiatu Ostrołęka. Sposoby finansowania oświaty mogą być cztery:

- bezpośrednio przez Urząd,
- za pomocą jednostki budżetowej,
- za pomocą samodzielnej księgowości,
- za pomocą zakładu budżetowego.

Trzy pierwsze warianty mają zastosowanie na terenie miasta Ostrołęki oraz w gminach i powiecie ostrołęckim. W pierwszym przypadku czynione jest to za pomocą referatu-wydziału do obsługi finansowo-księgowej wszystkich jednostek oświatowych. Wszystkie sprawy administracyjno-kadrowe prowadzą pracownicy danej komórki, a sprawy finansowe prowadzone i rozliczane są przez referat finansów Urzędu. Inwestycje prowadzone są przez wyspecjalizowane komórki Urzędu (referat inwestycji, geodezji, budownictwa itp.).

W drugim przypadku przedmiotem działania jednostki budżetowej jest:

- obsługa finansowo-księgową i kasową szkół i przedszkoli,
- przygotowanie wypłat wszystkich pracowników szkół i przedszkoli,
- przygotowanie angaży i innych dokumentów w sprawach kadrowych- pracowników administracyjno -obsługowych szkół podstawowych i gimnazjów, oraz ZOSiP,
- obsługa prawna dyrektorów szkół i przedszkoli,
- dokonywanie bieżących napraw i konserwacji,
- prowadzenie innych spraw związanych z bieżącym utrzymaniem pomieszczeń szkół i przedszkoli (bez prowadzenia inwestycji i modernizacji),
- działalność usługowa na rzecz innych jednostek prowadzona na podstawie umów cywilnoprawnych.

Dyrektorzy placówek prowadzą sprawy kadrowe nauczycieli, planowanie budżetu i kontrolują jego wykonanie. Wnioskują o remonty placówek, oraz odpowiadają za bieżące funkcjonowanie placówki oraz prawidłową eksploatację budynku. Inwestycje realizowane są przez Urząd za pomocą swoich właściwych i kompetentnych komórek.

W trzecim przypadku samodzielna komórka finansowo-administracyjna w szkole realizuje wszystkie te zadania. Osobą odpowiedzialną za wszystkie sprawy związane z prawidłowym funkcjonowaniem placówki jest jej dyrektor. W sprawach finansowych odpowiedzialna jest także główna księgowa, a w sprawach administracyjnych dyrektora wspiera kierownik administracyjno-gospodarczy placówki. Obsługę prawną prowadzą prawnicy Urzędu. Inwestycje realizowane są przez Urząd za pomocą swoich właściwych i kompetentnych komórek.

W czwartym przypadku, ze względu na ustawy o obowiązek wypracowania przez zakład budżetowy równowartości przyznawanej dotacji, ten sposób finansowania oświaty nie jest stosowany przez samorządy. Zgodnie z ustawą o finansach publicznych zakładami budżetowymi są takie jednostki organizacyjne sektora finansów publicznych, które odpłatnie wykonują wyodrębnione zadania i pokrywają koszty działalności z przychodów własnych. Łącznie dotacje dla zakładu budżetowego nie mogą przekroczyć 50% jego wydatków. Podstawą gospodarki finansowej zakładu budżetowego jest roczny plan finansowy, obejmujący przychody i wydatki stanowiące koszty działalności oraz stan środków obrotowych i rozliczenia z budżetem.

1. OPIS SPOSOBÓW PROWADZENIA OBSŁUGI FINANSOWO-ADMINISTRACYJNEJ PRZEZ:

1.1 Miasto Ostrołęka

Ostrołęka jest miastem grodzkim, czyli miastem na prawach powiatu. W związku z tym realizuje zadania oświatowe zarówno jako gmina jak i powiat. Finansowanie oświaty w mieście odbywa się na dwa sposoby.

Zakład Obsługi Szkół i Przedszkoli został utworzony z dniem 1 stycznia 1996 r. - wraz z przejęciem szkół podstawowych (Uchwała Nr 97/XVIII/95 Rady Miejskiej w Ostrołęce z dnia 28 sierpnia 1995 r. w sprawie utworzenia zakładu budżetowego pn. Zakład Obsługi Szkół i Przedszkoli w Ostrołęce).

Od 1 września 1999 roku Zakład funkcjonuje jako jednostka budżetowa (Uchwała Nr 130/XIV/99 Rady Miejskiej z dnia 27 sierpnia 1999 r. w sprawie określenia finansowania Zakładu Obsługi Szkół i Przedszkoli w Ostrołęce). Zakład pokrywa swoje wydatki bezpośrednio z budżetu Miasta, a pobrane dochody odprowadza na rachunek budżetu Miasta. Aktualnie w Zakładzie zatrudnionych jest 28 osób. Pod względem finansowo-księgowym Zakład obsługuje 26 jednostek oświatowych (11 przedszkoli, 9 szkół podstawowych, 4 gimnazja, Ognisko Pracy Pozaszkolnej i ZOSiP). W księgowości i placach zatrudnionych jest ogółem 11 osób.

Drugim sposobem obsługi finansowo - administracyjnej w placówkach oświatowych na terenie miasta jest samodzielna komórka finansowo - administracyjna w każdej placówce. W ten sposób obsługiwane jest 1 gimnazjum, 3 licea ogólnokształcące, 4 zespoły szkół zawodowych, Specjalny Ośrodek Szkolno-Wychowawczy, Poradnia Psychologiczno-Zawodowa i Zespół Placówek Opiekuńczo-Wychowawczych. Wszystkie sprawy związane z planowaniem, realizacją i księgowaniem całej działalności placówki odbywają się w tej samej placówce. Sposób postępowania w sprawach planowania budżetu jest podobny, unikamy tylko pośrednictwa ZOSiP w kontaktach na linii Zarząd Miasta - Skarbnik Miasta - Dyrekcja Szkoły (placówki). Dyrekcja placówki, Główny Księgowy oraz Kierownik Ekonomiczno - Administracyjny placówki wykonują takie same zadania (jak Zakład Obsługi Szkół i Przedszkoli) w sprawach finansowo - administracyjnych.

1.2 Gminy z powiatu ostrołęckiego

Powiat ostrołęcki z siedzibą w Ostrołęce tworzy 11 gmin. W jego skład wchodzi następujące gminy: Baranowo, Czarnia, Czerwin, Goworowo, Kadzidło, Lelis, Łyse, Myszyniec, Olszewo Borki, Rzekuń i Troszyn. Obsługa

finansowo - administracyjna placówek oświatowych w tych gminach jest prowadzona na dwa sposoby:

- bezpośrednio przez Urząd
- za pomocą jednostki budżetowej.

W pierwszym przypadku placówki oświatowe są bezpośrednio prowadzone przez Urząd w gminach: Czarnia i Czerwin.

W drugim przypadku, za pomocą jednostki budżetowej placówki oświatowe są prowadzone w pozostałych dziewięciu gminach. Te jednostki różnie się w gminach nazywają:

Baranowo - Zespół Obsługi Szkół i Przedszkoli.

Goworowo - Zakład Obsługi Szkół.

Kadzidło - Zespół Obsługi Szkół i Przedszkoli

Lelis - Zakład Administracji Szkół i Przedszkoli.

Łyse - Zespół Obsługi Placówek Oświatowych.

Myszyniec - Gminna Administracja Placówek Oświatowych.

Olszewo Borki - Zespół Obsługi Szkół i Przedszkoli.

Rzekuń - Zespół Obsługi Szkół i Przedszkoli.

Troszyn - Zespół Obsługi Ekonomiczno - Administracyjny Szkół i Przedszkoli.

Zgodnie z podziałem zadań edukacyjnych gminy te prowadzą:

przedszkola,
szkoły podstawowe,
gimnazja.

W gminie Czerwin komórka do obsługi placówek nosi nazwę Zakład Obsługi Szkół. W obu przypadkach (Czarnia i Czerwin) wszystkie sprawy administracyjno - kadrowe prowadzą pracownicy danej komórki, a sprawy finansowe prowadzone i rozliczane są przez referat finansów Urzędu. Inwestycje prowadzone są przez wyspecjalizowane komórki Urzędu (referat inwestycji, geodezji, budownictwa itp.)

W drugim przypadku przedmiotem działania jednostki budżetowej jest:

- obsługa finansowo-księgowo i kasowa szkół i przedszkoli,
- przygotowanie wypłat wszystkich pracowników szkół i przedszkoli,

- przygotowanie angaży i innych dokumentów w sprawach kadrowych- pracowników administracyjno -obsługowych szkół podstawowych i gimnazjów, oraz ZOSiP,
- obsługa prawna dyrektorów szkół i przedszkoli,
- dokonywanie bieżących napraw i konserwacji,
- prowadzenie innych spraw związanych z bieżącym utrzymaniem pomieszczeń szkół i przedszkoli (bez prowadzenia inwestycji i modernizacji),
- działalność usługowa na rzecz innych jednostek prowadzona na podstawie umów cywilno-prawnych.

Dyrektorzy placówek prowadzą sprawy kadrowe nauczycieli, planowanie budżetu i kontrolują jego wykonanie. Wnioskują o remonty placówek, oraz odpowiadają za bieżące funkcjonowanie placówki oraz prawidłową eksploatację budynku. Inwestycje realizowane są przez Urząd za pomocą swoich właściwych i kompetentnych komórek.

1.3 Powiat Ostrołęcki

Zgodnie z podziałem zadań edukacyjnych starostwo powiatowe w Ostrołęce prowadzi następujące placówki oświatowe:

- szkoły podstawowe specjalne (umowa z Urzędem Miasta Ostrołęka)
- gimnazja specjalne (umowa z Urzędem Miasta Ostrołęka)
- szkoły ponadgimnazjalne wszystkich typów (do 2005 r. szkoły ponadpodstawowe także) placówki oświatowo-wychowawcze, placówki pracy pozaszkolnej
- placówki opiekuńczo-wychowawcze i resocjalizacyjne
- poradnie pedagogiczno-psychologiczne i inne poradnie specjalistyczne. (umowa z Urzędem Miasta Ostrołęka).

Swoim zasięgiem Starostwo obejmuje 9 gmin (tylko w Olszewie Borkach i Rzekuniu nie prowadzi swoich placówek). Wszystkie te placówki mają somodzielne komórki finansowo -administracyjne. W tym wypadku dyrektorzy placówek bezpośrednio podlegają pod Urząd Powiatowy. Osobą odpowiedzialną za wszystkie sprawy związane z prawidłowym funkcjonowaniem placówki jest jej dyrekto r. W sprawach finansowych odpowiedzialna także jest główna księgowa, a w sprawach administracyjnych dyrektora wspiera kierownik administracyjno-gospodarczy placówki. Obsługę prawną prowadzą prawnicy Urzędu. Inwestycje realizowane są przez Urząd za pomocą swoich właściwych i kompetentnych komórek.

Na terenie swojego działania Starostwo prowadzi 6 zespołów szkół powiatowych, 1 Zespół Szkół, 1 Zasadniczą Szkołę Wielozawodową, 1 Specjalny Ośrodek Szkolno - Wychowawczy i 1 Poradnię Psychologiczno - Pedagogiczną.

2. PORÓWNANIE PRZYJĘTYCH ROZWIĄZAŃ W JEDNOSTKACH SAMORZĄDU TERYTORIALNEGO

2.1 Miasto Ostrołęka

Urząd Miasta w szkołach podstawowych i gimnazjach swoim zasięgiem obejmuje 7378 uczniów, zgromadzonych w 289 oddziałach. Na obsługę tej liczby uczniów przeznaczonych jest 749.482,00 zł. Średnio na jednego ucznia tego typu szkół przypada 101,58 zł, a na jeden oddział średnio przypada 2.593,36 zł. Natomiast na obsługę uczniów klas ponadpodstawowych Zarząd Miasta przeznacza 2.929.045 zł W szkołach średnich uczy się 7585 uczniów, zgromadzonych w 244 oddziałach. Roczny średni koszt na jednego ucznia wynosi 3876,16 zł, a średni koszt w przeliczeniu na oddział wynosi 12.004,28 zł.

Na terenie miasta przyjęto dwa warianty funkcjonowania placówek oświatowych. Jeżeli przyjąć za punkt wyjścia koszt funkcjonowania obsługi finansowo — administracyjnej w przeliczeniu na jednego ucznia to nie jest on wysoki w przypadku szkół podstawowych i gimnazjów. W przypadku szkół ponadpodstawowych bardzo się różnicował. Podobnie sytuacja przedstawia się w przypadku przeliczenia kosztów funkcjonowania na oddział. Wartości te są bardzo zróżnicowane. Czym zostało to spowodowane? Myślę że w przypadku szkół podstawowych i gimnazjów obsługiwanych przez ZOSiP, nie wszystkie koszty obsługi i administracji zostały uwzględnione przez tę jednostkę budżetową. Nie uwzględniono pracowników obsługi i administracji, którzy pracują w szkołach i ich koszty są zawarte w budżetach poszczególnych placówek. Tego błędu nie widać już w przypadku Gimnazjum Nr 5 i szkół ponadpodstawowych. W tej kategorii z kolei, różnice wynikają z tego czy placówka ma internat, warsztaty, czy też gospodarstwo pomocnicze.

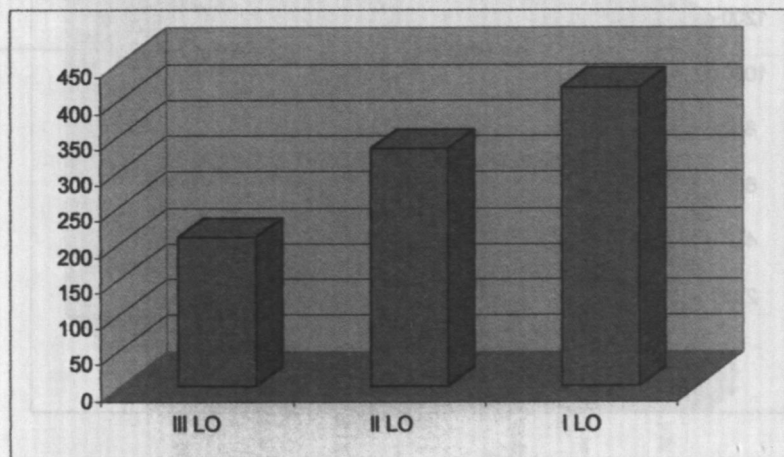
W kategorii szkół ponadpodstawowych w przeliczeniu na jednego ucznia koszty przedstawiają się następująco:

1. Licea ogólnokształcące:

I miejsce III LO Ostrołęka 207,25 zł

II miejsce II LO Ostrołęka 330,19 zł

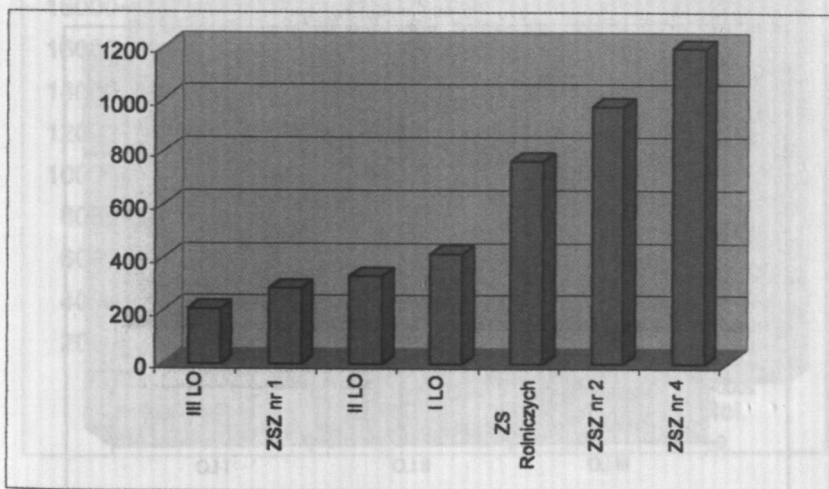
III miejsce I LO Ostrołęka 416,64 zł



Jak widać najtańsze w obsłudze jest III LO w Ostrołęce, które nie ma stażu internatu, ma najwyższy współczynnik przeliczeniowy zatrudnionych nauczycieli do pracowników obsługi i administracji (3,82). Najdroższy jest ZSZ w Ostrołęce, który ma wierzchołki szkolne i duży blok żywieniowy, a współczynnik przeliczeniowy zatrudnionych nauczycieli do pracowników obsługi i administracji jedną z najniższych w regionie (2,26). W swoim budżecie czołową pozycję jest też ZS Rolniczych, który w swojej strukturze ma gospodarstwo pomocnicze w Przytułach, które bardzo zawsze koszty tej szkoły.

1. Całościowo

- I miejsce III LO Ostrołęka 207,25 zł
- II miejsce ZSZ 1 Ostrołęka 284,23 zł
- III miejsce II LO Ostrołęka 330,19 zł
- IV miejsce I LO Ostrołęka 416,64 zł
- V miejsce ZS Rolniczych 765,39 zł
- VI miejsce ZSZ 2 Ostrołęka 973,90 zł
- VII miejsce ZSZ 4 Ostrołęka 1193,00 zł



Jak widać najtańsze w obsłudze jest III LO w Ostrołęce, które nie mając internatu ma najwyższy współczynnik przeliczeniowy zatrudnionych nauczycieli do pracowników obsługi i administracji (3,82). Najdroższy jest ZSZ 4 Ostrołęka, który ma warsztaty szkolne i duży blok żywieniowy, a współczynnik przeliczeniowy zatrudnionych nauczycieli do pracowników obsługi i administracji jeden z najniższych w mieście (2,26). W sumie bardzo drogą placówką jest też ZS Rolniczych, który w swojej strukturze ma gospodarstwo pomocnicze w Przytułach, które bardzo zawyża koszty tej szkoły.

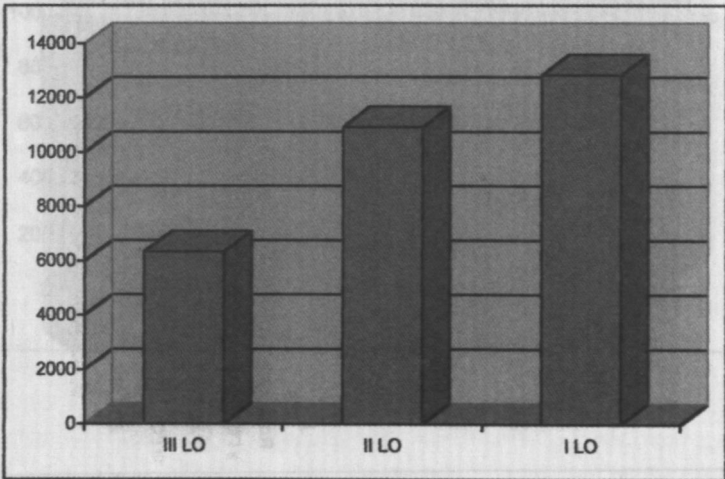
W kategorii szkół ponadpodstawowych w przeliczeniu na jeden oddział koszty przedstawiają się następująco:

1. Licea ogólnokształcące:

I miejsce III LO Ostrołęka 6343,29 zł

II miejsce II LO Ostrołęka 10927,71 zł

III miejsce I LO Ostrołęka 12846,67 zł



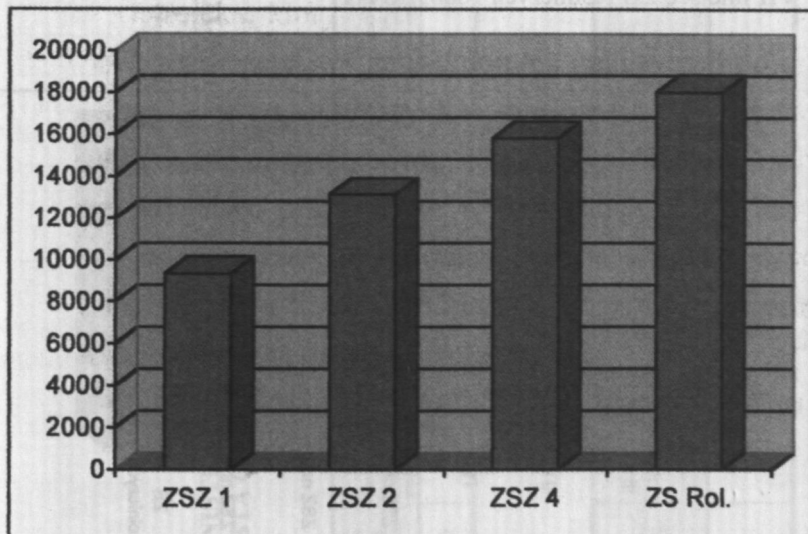
2.Szkoły zawodowe :

I miejsce ZSZ 1 Ostrołęka 9354,21 zł

II miejsce ZSZ 2 Ostrołęka 13111,31zł

III miejsce ZSZ 4 Ostrołęka 15822,62 zł

IV miejsce ZS Rolniczych 18009,18 zł



3. Całościowo

I miejsce III LO Ostrołęka 6343,29 zł

II miejsce ZSZ 1 Ostrołęka 9354,21 zł

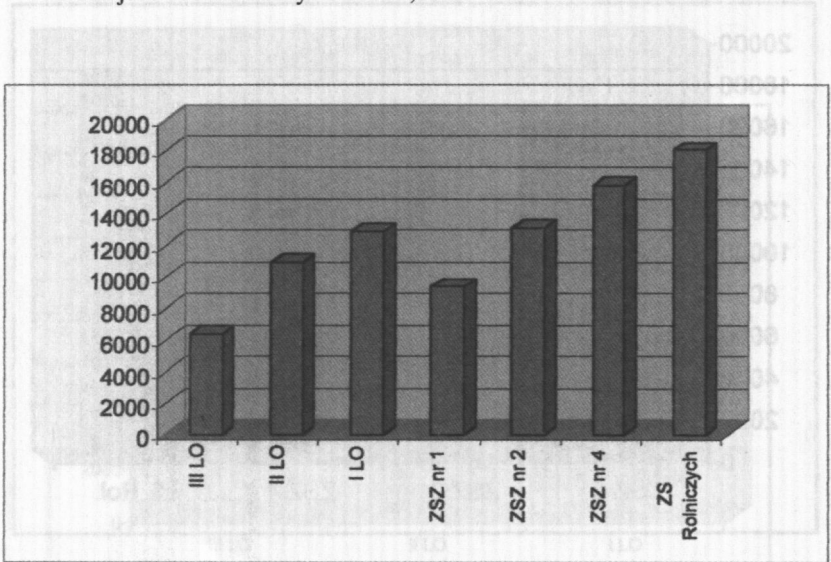
III miejsce II LO Ostrołęka 10927,71 zł

IV miejsce I LO Ostrołęka 12846,67 zł

V miejsce ZSZ 2 Ostrołęka 13111,31 zł

VI miejsce ZSZ 4 Ostrołęka 15822,62 zł

VII miejsce ZS Rolniczych 18009,18 zł



Ponadto w III LO są najniższe koszty utrzymania placówki. Wynika to także z tego, że jest to najmłodsza pod względem stażu pracy pracowników placówka w mieście. Koszty obsługi w tych placówkach zbliżone są do realnych.

**OBŚLUGA FINANSOWO – ADMINISTRACYJNA PLACÓWEK OŚWIATOWYCH NA TERENIE
MIASTA OSTROŁĘKI W 2000 ROKU**

L.p.	Zakład Obsługi Szkół i Przedszkoli	Liczba uczniów w szkolach podstawowych	Liczba uczniów w gimnazjum	Suma liczby uczniów	Liczba oddziałów w szkolach podstawowych	Liczba oddziałów w gimnazjum	Suma liczby oddziałów	Koszt funkcjonowania zakładu na 1 oddział	Koszt funkcjonowania zakładu na 1 ucznia	Koszt funkcjonowania zakładu na 1 oddział
1	Ostrołęka	5 356	1 574	6 930	212	60	272	659 090	95,11	2 423,13

L.p.	Samodzielna komórka finansowa	Liczba uczniów w gimnazjum	Liczba oddziałów w gimnazjum	Koszt funkcjonowania placówki	Koszt funkcjonowania placówki na jednego ucznia	Koszt funkcjonowania placówki na jeden oddział	Liczba nauczycieli	Liczba pracowników obsługi i administracji
1	Gimnazjum nr 5	448	17	90 392	201,77	5 317,18	28,9	5

**OBSŁUGA FINANSOWO – ADMINISTRACYJNA PŁACÓWEK OŚWIATOWYCH NA TERENIE
MIASTA OSTROŁĘKI W 2000 ROKU**

L.p.	Typ szkoły	Liczba oddziałów	Liczba uczniów	Nauczyciele w przeliczeniu na etaty	Pracownicy administracji i obsługi	Koszt obsługi administracyjno – finansowe placówek	Koszt obsługi w przeliczeniu na ucznia	Koszt obsługi w przeliczeniu na oddział
1	LICEA	1	2	3	4	5	6	7
	I LO O-KA	30	925	50,00	24,50	385 400	416,64	12 846,67
	II LO O-KA	21	695	33,50	12,00	229 482	330,19	10 927,71
	III LO O-KA	28	857	42,00	11,00	177 612	207,25	6 343,29
2	SZKOLY ZAWODOWE							
	ZSZ NRI O-KA	56	1 843	118,50	35,00	523 836	284,23	9 354,21
	ZSZ NR2 O-KA	55	1 672	103,70	40,00	721 122	973,90	13 111,31
	ZSZ NR4 O-KA	37	1 193	65,40	29,00	585 437	1 193,00	15 822,62
	ZS ROLNICZYCH	17	400	29,70	17,00	306 156	765,39	18 009,18

L.p.	Typ szkoły	Liczba oddziałów	Liczba uczniów	Nauczyciele w przeliczeniu na etaty	Pracownicy administracji i obsługi	Koszt obsługi administracyjno – finansowe placówki	Koszt obsługi w przeliczeniu na ucznia	Koszt obsługi w przeliczeniu na oddział
1	SPECJALNY OŚRODEK SZKOLNO WYCHOWAWCZY	20	146	34	13			
2	ZESPÓŁ PŁACÓWEK OPIEKUŃCZO WYCHOWAWCZYCH		34 000 uczniów w swoim zastęgu	42	28			
3	PORADNIA PSYCHOLOGICZNO PEDAGOGICZNA W OSTROŁECE			23+1 etat lekarzy	6	193 129,50	6,04	

2.2 Gminy z powiatu ostrolęckiego

Urzędy Gminy w szkołach podstawowych i gimnazjach obejmują 10.737 uczniów, zgromadzonych w 606 oddziałach. Na obsługę finansowo - administracyjną przeznaczanych jest 14.209.000,00 zł. Średnio na jednego ucznia tego typu szkół przypada 132,34 zł, a na jeden oddział średnio 2.344,00 zł.

Na terenie gmin przyjęto dwa warianty funkcjonowania placówek oświatowych. Jeżeli przyjąć za punkt wyjścia koszt funkcjonowania obsługi finansowo — administracyjnej w przeliczeniu na jednego ucznia to nie jest on wysoki w przypadku szkół podstawowych i gimnazjów. Średnio w gminach na jednego ucznia przypada 132,34 zł, a na jeden oddział 2344,72 zł... Czym zostało to spowodowane? Myślę że w przypadku szkół podstawowych i gimnazjów obsługiwanych przez jednostki budżetowe, nie wszystkie koszty obsługi i administracji zostały uwzględnione przez Zakład. Nie uwzględniono pracowników obsługi i administracji, którzy pracują w szkołach i ich koszty są zawarte w budżetach poszczególnych placówek.

W kategorii szkół podstawowych obsługiwanych przez jednostki budżetowe w gminach w przeliczeniu na jednego ucznia koszty przedstawiają się w sposób następujący:

I miejsce Olszewo Borki 78,18 zł

II miejsce Goworowo 98,36 zł

III miejsce Lelis 129,88 zł

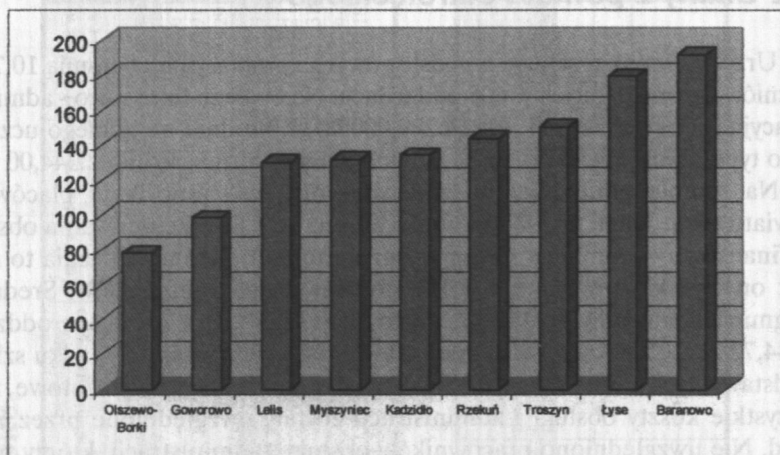
IV miejsce Myszyniec 131,62 zł

V. miejsce Kadzidło 134,08 zł

VI miejsce Rzekuń 143,61 z

VII miejsce Troszyn 150,25 zł

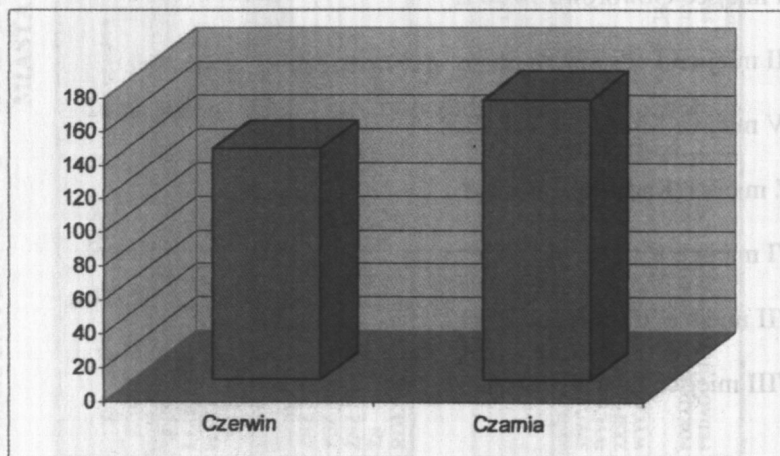
VIII miejsce Łyse 143,61 zł



W kategorii szkół podstawowych obsługiwanych przez urzędy gmin (w przeliczeniu na jednego ucznia) koszty przedstawiają się następująco:

I miejsce Czerwin 137,28 zł

II miejsce Czarnia 166,67 zł



Zupełnie inaczej przedstawia się sytuacja w kategorii szkół podstawowych obsługiwanych przez jednostki budżetowe w gminach. W przeliczeniu na jeden oddział koszty przedstawiają się następująco:

I miejsce Goworowo 1534,25 zł

II miejsce Olszewo Borki 1642,86 zł

III miejsce Myszyniec 1848,84 zł

IV miejsce Troszyn 2250,00 zł

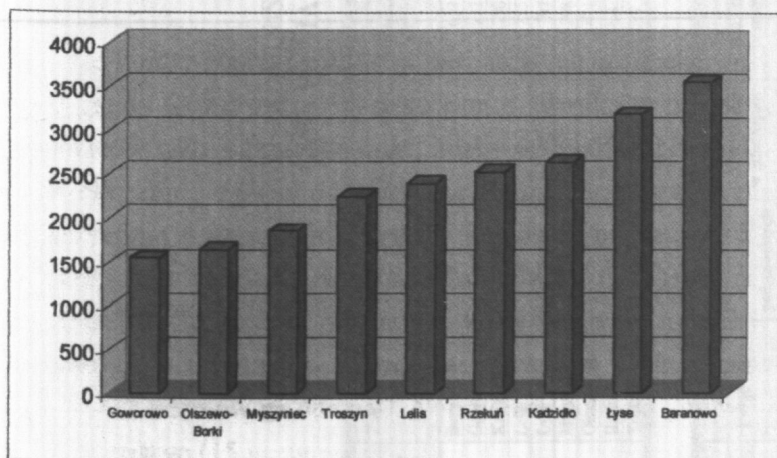
V miejsce Lelis 2397,06 zł

VI miejsce Rzekuń 2527,27 zł

VII miejsce Kadzidło 2637,36 zł

VIII miejsce Łyse 3177,61 zł

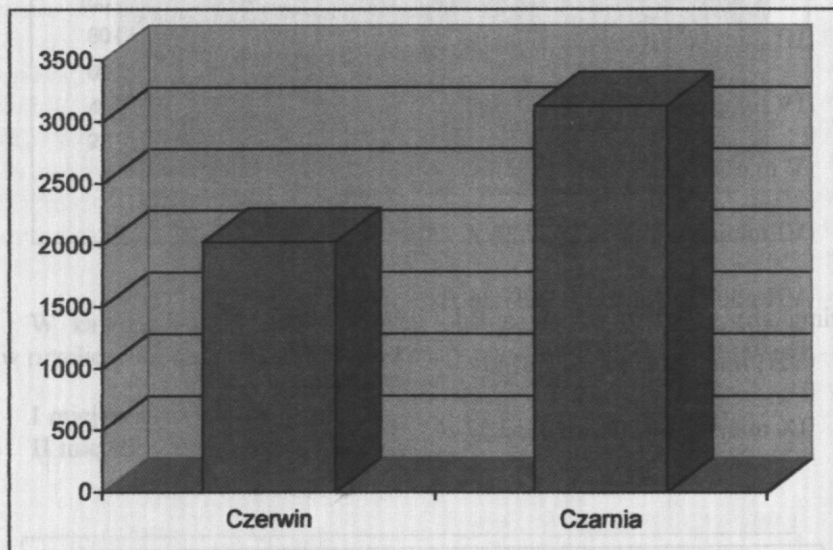
IX miejsce Baranowo 3553,57 zł



W kategorii szkół podstawowych obsługiwanych przez urzędy gmin w przeliczeniu na jeden oddział koszty przedstawiają się następująco:

I miejsce Czerwin 2021,28 zł

II miejsce Czarnia 3125,00 zł



**OBSŁUGA FINASOWO – ADMINISTRACYJNA PLACÓWEK OŚWIATOWYCH NA TERENIE
GMIN POWIATU OSTROŁĘCKIEGO W ROKU 2000**

L.p.	Zakład obsługi szkół i przedszkoli	Liczba uczniów w szkołach podstawowych	Liczba uczniów w gimnazjum	Suma liczby uczniów	Liczba oddziałów w szkołach podstawowych	Liczba oddziałów w gimnazjum	Suma liczby oddziałów	Koszt funkcjonowani a zakładu	Koszt funkcjonowani a zakładu na I ucznia	Koszt funkcjonowani a zakładu na I oddział
1	Baranowo	811	226	1 037	47	9	56	190 000	191,91	3 553,57
2	Goworowo	892	330	1 222	59	14	73	112 000	98,36	1 534,25
3	Kadzidło	1 180	610	1 790	71	20	91	240 000	134,08	2 637,36
4	Lelis	962	293	1 255	56	12	68	163 000	129,88	2 397,06
5	Lysze	899	288	1 187	53	14	67	212 900	179,36	3 177,61
6	Myszyniec	898	310	1 208	72	14	86	159 000	131,62	1 848,84
7	Olszewo-Borki	1 148	323	1 471	56	14	70	115 000	78,18	1 642,86
8	Rzekuń	758	210	968	46	9	55	139 000	143,61	2 527,27
9	Troszyn	446	153	599	33	7	40	90 000	150,25	2 250,00

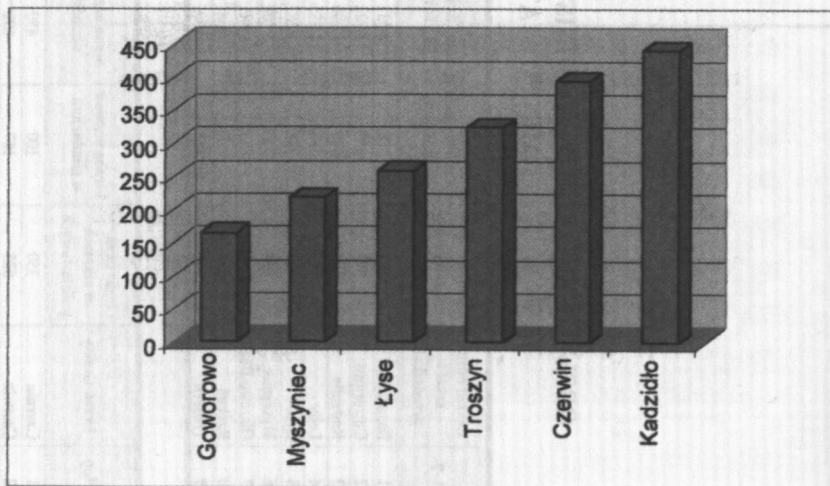
L.p.	Urząd Gminy	Liczba uczniów w szkołach podstawowych	Liczba uczniów w gimnazjum	Suma liczby uczniów	Liczba oddziałów w szkołach podstawowych	Liczba oddziałów w gimnazjum	Suma liczby oddziałów	Koszt funkcjonowani a zakładu	Koszt funkcjonowani a zakładu na I ucznia	Koszt funkcjonowani a zakładu na I oddział
1	Czarnia	350	100	450	20	4	24	Ok.75 000	166,67	3 125,00
2	Czerwń	525	167	692	40	7	47	Ok.95 000	137,28	2 021,28

2.3. Powiat ostrołęcki

Wszystkie placówki oświatowe prowadzone przez starostwo są obsługiwane przez samodzielne komórki finansowo - administracyjne. Zasięgiem działania objętych jest 2536 uczniów, zgromadzonych w 87 oddziałach. Na obsługę wszystkich tych oddziałów przeznaczony jest 572.082,72 zł. W przeliczeniu na jednego ucznia czyni to kwotę 225,58 zł, a w przeliczeniu na oddział daje to średnio 6.575,66 zł. Ze względu na rozpoczęcie pracy w dniu 1.08.2000 r., w pracy nie ujęta jest szkoła w Baranowie.

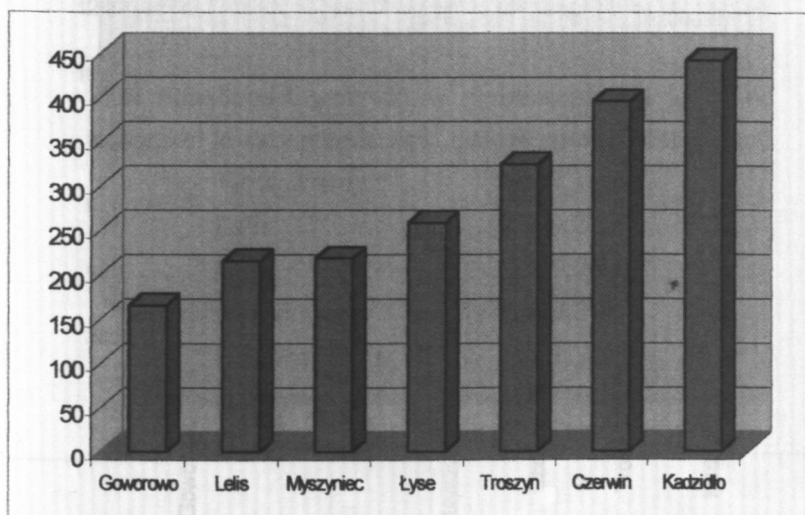
W kategorii szkół ponadpodstawowych w przeliczeniu na jednego ucznia w Zespołach Szkół Powiatowych koszty przedstawiają się w sposób następujący:

I miejsce	Goworowo	165,19 zł
II miejsce	Myszyniec	218,21 zł
III miejsce	Łyse	258,31 zł
IV miejsce	Troszyn	324,14 zł
V miejsce	Czerwin	395,57 zł
VI miejsce	Kadzidło	442,13 zł



W kategorii szkół ponadpodstawowych w przeliczeniu na jednego ucznia we wszystkich typach szkół koszty przedstawiają się następująco:

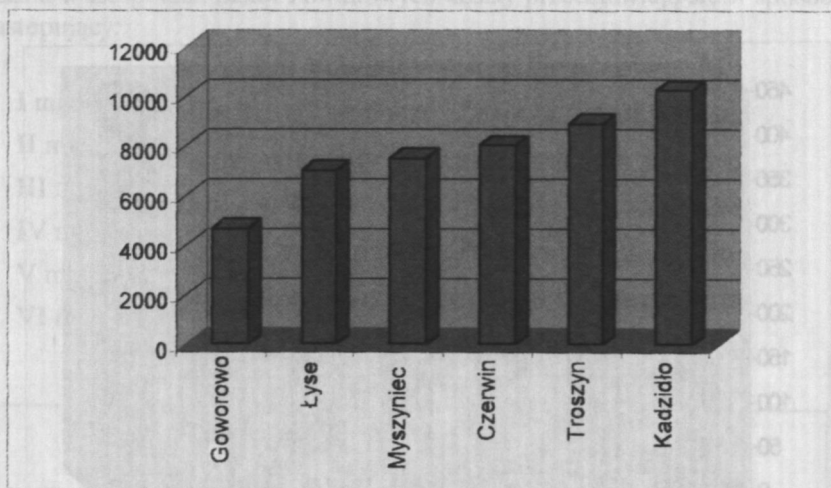
I miej sce	Goworowo	165,19 zł
II miejsce	Myszyniec	218,21 zł
III miejsce	Lelis	215,20 zł
IV miejsce	Łyse	258,31 zł
V miej sce	Troszyn	324,14 zł
VI miejsce	Czerwin	395,57 zł
VII miejsce	Kadzidło	442,13 zł



Jak widać z powyższych zestawień, niskie koszty w przeliczeniu na jednego ucznia ma Zespół Szkół Powiatowych w Goworowie, Myszynie i w Łysach. Natomiast wysokie koszty ponoszą Zespoły Szkół w Kadzidle, Troszynie i Czerwinie. Jeżeli chodzi o koszty w przeliczeniu na jednego ucznia, to niski wskaźnik uzyskują szkoły w Goworowie i Lelisie. Wyższym wskaźnikiem wykazują się natomiast szkoły w Kadzidle, Troszynie, Czerwinie i w Myszyniu. Porównywalne dane prowadzone przez starostwo w Ostrołęce mają także niskie wskaźniki liczebności uczniów w oddziałach:

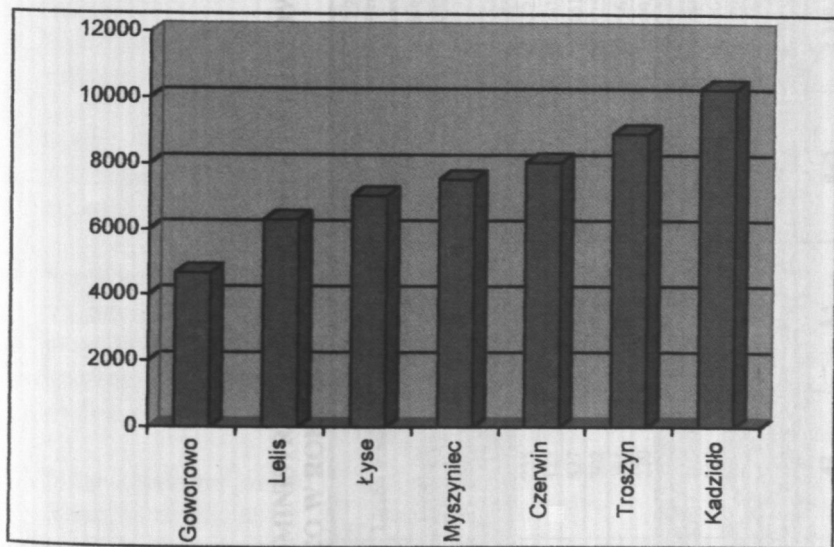
W kategorii szkół ponadpodstawowych w przeliczeniu na jeden oddział w Zespołach Szkół Powiatowych koszty przedstawiają się następująco:

I miejsce	Goworowo	4680,31 zł
II miejsce	Łyse	7029,76 zł
III miejsce	Myszyniec	7519,21 zł
IV miejsce	Czerwin	8043,33 zł
V miejsce	Troszyn	8913,75 zł
VI miejsce	Kadzidło	10271,18 zł



W kategorii szkół ponadpodstawowych w przeliczeniu na jeden oddział we wszystkich typach szkół koszty przedstawiają się, jak następuje:

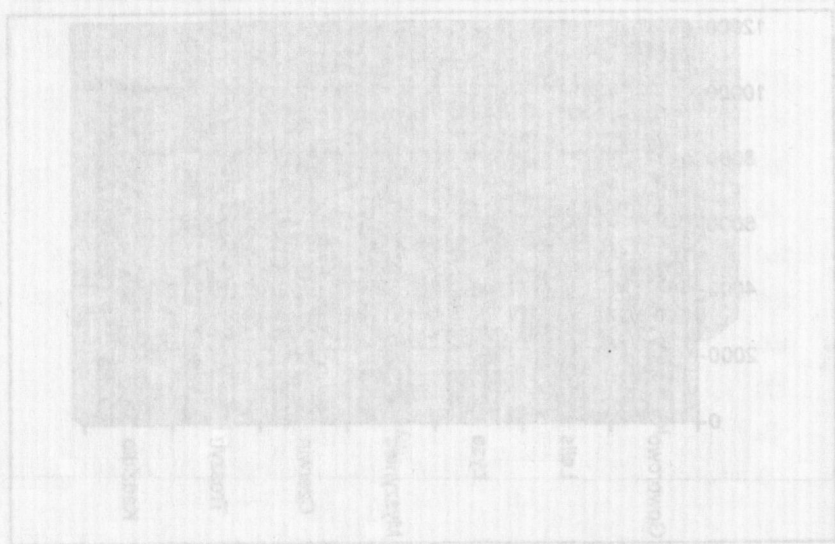
I miejsce	Goworowo	4680,31 zł
II miejsce	Lelis	6299,70 zł
III miejsce	Łyse	7029,76 zł
IV miejsce	Myszyńiec	7519,21 zł
V miejsce	Czerwin	8043,33 zł
VI miejsce	Troszyn	8913,75 zł
VII miejsce	Kadzidło	10.271,18 zł



Jak widać z powyższych zestawień, niskie koszty w przeliczeniu na jednego ucznia ma Zespół Szkół Powiatowych w Goworowie, Myszyńcu i w Łysych. Natomiast wysokie koszty ponoszą Zespoły Szkół w Kadzidle, Troszynie i Czerwinie. Jeżeli chodzi o koszty w przeliczeniu na jeden oddział, to niski wskaźnik uzyskały szkoły w Goworowie i Lelisie. Wysokim wskaźnikiem wykazują się natomiast szkoły w Kadzidle, Troszynie, Czerwinie i w Myszyńcu. Placówki oświatowe prowadzone przez starostwo w Ostrołęce mają także niskie średnie wskaźniki liczebności uczniów w oddziałach:

1. Czerwin 20,3 ucznia na oddział
2. Kadzidło 23,2 ucznia na oddział
3. Łyse 27,2 ucznia na oddział
4. Troszyn 27,5 ucznia na oddział
5. Goworowo 28,3 ucznia na oddział
6. Lelis 29,3 ucznia na oddział
7. Myszyńiec 34,5 ucznia na oddział

Ten wskaźnik ma też duży wpływ na koszty obsługi finansowo - administracyjnej placówek oświatowych.



Jak widać z powyższych zestawień, niskie koszty w przeliczeniu na jednego ucznia ma Szkoła Podstawowa w Goworowie. Mniejsza jest w Łysach. Natomiast wysokie koszty ponoszą Szkoła w Kadzidle, Troszynie i Czerwinie. Jeżeli chodzi o koszty w przeliczeniu na jednego oddział, to niski wskaźnik uzyskały szkoły w Goworowie i Lelisie. Wysokim wskaźnikiem wykazują się natomiast szkoły w Kadzidle, Troszynie, Czerwinie i w Myszyńcu. Placówki oświatowe prowadzące przedsiębiorstwo w Ostrołęce mają także dość wysokie wskaźniki kosztów obsługi w oddziałach.

OBSŁUGA FINASOWO – ADMINISTRACYJNA PLACÓWEK OŚWIATOWYCH NA TERENIE POWIATU OSTROLEŃKIEGO W ROKU 2000

L.p.	Typ szkoły	Liczba oddziałów	Liczba uczniów	Nauczyciele w przeliczeniu na etaty	Pracownicy administracji i obsługi	Koszt obsługi administracyjno – finansowej placówki	Koszt obsługi w przeliczeniu na ucznia	Koszt obsługi w przeliczeniu na oddział
		1	2	3	4	5	6	7
1	ZESPÓŁ SZKÓL POWIATOWY CH							
	GOWOROWO	9	255	15,5	2,00	42 122,72	165,19	4 680,31
	CZERWIN	6	122	10,5	2,00	48 260,00	395,57	8 043,33
	MYSZYNIEC	24	827	40,8	8,00	180 461,10	218,21	7 519,21
	KADZIDŁO	13	302	22,0	8,00	133 525,39	442,13	10 271,18
	ŁYSE	14	381	22,0	7,00	98 416,71	258,31	7 029,76
	TROSZYN	8	220	12,0	4,00	71 309,97	324,14	8 913,75
2	ZESPÓŁ SZKÓL							
	LELIS	11	322	15,0	3,00	69 296,80	215,20	6 299,70
3	ZASADNICZA SZKOŁA WIELOZAWODOWA							
	BARANOWO	2	47	3,5	0,25	2 310,36	49,16	1 155,00

L.p.	Typ szkoły	Liczba oddziałów	Liczba uczniów	Nauczyciele w przeliczeniu na etaty	Pracownicy administracji i obsługi	Koszt obsługi administracyjno - finansowe placówek	Koszt obsługi w przeliczeniu na ucznia	Koszt obsługi w przeliczeniu na oddział
1	SPECJALNY OSRODEK SZKOLNO WYCHOWAW CZY		40	8,0	13,50	545 566,13	13 639,15	
2	PORADNIA PSYCHOLOGI CZNO PEDAGOGICZ NA							
	MYSZYNIC		12 000 uczniów w swoim zasięgu	2,0	1,50	25 473,00	2,12	

3. WNIOSKI

1. Dostępność do danych ekonomicznych jest łatwiejsza, gdy placówka samodzielnie prowadzi obsługę finansowo - administracyjną.
2. Porównanie kosztów prowadzonych placówek w gminie Ostrołęka i gminach powiatu ostrołęckiego nie wykazuje rażącej dysproporcji.
3. Występują duże różnice w zatrudnieniu pracowników obsługi i administracji. W nowych szkołach pracowników obsługi i administracji jest znacznie mniej.
4. Najdroższe są placówki oświatowe, które w swojej strukturze mają warsztaty szkolne, internaty i zakłady pomocnicze.
5. Bardzo drogie ze względu na specyfikę działania (całodobowa opieka) są Specjalne Ośrodki Szkolno - Wychowawcze i Placówki Opiekuńczo-Wychowawcze.
6. Porównując wykonanie budżetu poszczególnych placówek, jednoznacznie stwierdziłem, że samodzielne komórki finansowo-administracyjne prawidłowo prowadzą gospodarkę finansową. Dyrektorzy na bieżąco kontrolują wydatki i pilnują, aby nie przekroczyć limitu środków ustalonych w budżecie.
7. Niepokojącym zjawiskiem jest spadek liczebności uczniów w klasach. Sztuczne zwiększanie liczby oddziałów powoduje co prawda spadek kosztów obsługi finansowo-administracyjnej, ale nie ma to odzwierciedlenia w skutkach ekonomicznych.
8. Na podstawie powyższych danych nasuwa się wniosek o ograniczeniu liczby placówek oświatowych zarówno w gminach, jak i w powiecie. Nie jest to co prawda, tematem mojej pracy, ale z prognoz demograficznych wynika, że z roku na rok maleje liczba uczniów rozpoczynających naukę.
9. Wykonywanie remontów przez placówki oświatowe we własnym zakresie, w znacznym stopniu obniża koszty obsługi i administracji.

10. Zapewnienie wszystkim placówkom wspólnego systemu komputerowej obsługi pod względem finansowym, pozwoliłoby obniżyć koszty funkcjonowania. Czynniki ekonomiczne nie współgra z czynnikiem psychologicznym - ludzkim (konieczność redukcji etatów). Powstałe nadwyżki siły roboczej można było wykorzystać do obsługi szkoły.
11. Najbardziej funkcjonalnym modelem w dużych placówkach jest prowadzenie samodzielnej obsługi finansowej. W przypadku małych placówek pożądane jest prowadzenie placówki przez jednostkę budżetową lub poprzez Urząd. Właściwym jest przejście na samodzielne finansowanie po przekroczeniu przez placówkę liczby 24 oddziałów.