

Urban, Dariusz

Rozwój wschodnich regionów granicznych w aspekcie hipotezy 'cumulative causation'

Zeszyty Naukowe Ostrołęckiego Towarzystwa Naukowego 18, 113-119

2004

Artykuł został zdigitalizowany i opracowany do udostępnienia w internecie przez Muzeum Historii Polski w ramach prac podejmowanych na rzecz zapewnienia otwartego, powszechnego i trwałego dostępu do polskiego dorobku naukowego i kulturalnego. Artykuł jest umieszczony w kolekcji cyfrowej bazhum.muzhp.pl, gromadzącej zawartość polskich czasopism humanistycznych i społecznych oraz w kolekcji mazowieckich czasopism regionalnych mazowsze.hist.pl.

Tekst jest udostępniony do wykorzystania w ramach dozwolonego użytku.

Rozwój wschodnich regionów granicznych w aspekcie hipotezy „cumulative causation”

Celem niniejszego opracowania jest przedstawienie hipotezy kumulowania się zmian, która stanowić może zdaniem autora wytłumaczenie istnienia dysproporcji w rozwoju regionalnym. Hipoteza ta stoi w opozycji do statycznej teorii równowagi, która przewiduje, że działające siły rynkowe powodują zmniejszanie się różnic rozwojowych. Teoria „cumulative causation” zakłada, że w procesie rozwoju gospodarczego zarówno czynniki ekonomiczne jak i socjalne tworzą tendencje do nierównowagi, czego bezpośrednią konsekwencją jest proces dywergencji. Przyjmując założenia dotyczące wolnego handlu, swobodnego przepływu czynników produkcji, hipoteza koncentruje się na wyjaśnianiu zróżnicowania między regionami. Zdaniem autora istnieją przesłanki by sądzić, iż rozwój wschodnich obszarów Polski może być wytłumaczony działaniem mechanizmów zaimplementowanych przez tę teorię.

Hipoteza „cumulative causation” wiąże się z nazwiskiem Gunnara Myrdala szwedzkiego noblisty z roku 1974 i jest wyjaśnieniem opóźnienia w rozwoju niektórych krajów. Jest to hipoteza dualizmu geograficznego przeniesienia do realiów krajów i regionów, która może być zastosowana do wyjaśnienia istniejących różnic rozwojowych określanych przez takie czynniki jak dochód per capita, wskaźnik wymiany handlowej, poziom bezrobocia i zatrudnienia lub też wskaźnik uprzemysłowienia. Dualizm jest opisem warunków, w jakich znajdują się kraje rozwijające we wczesnych etapach rozwoju. Rozwój tych warunków może mieć implikacje na dalsze ścieżki oraz tempo rozwoju. Spośród wielu definicji dualizmu na uwagę zasługują te, które akcentują występowanie podziałów ekonomiczno -socjalnych w gospodarce takich jak: różnice w poziomie technologii pomiędzy sektorami i regionami, różnice w stopniu rozwoju przestrzennego i wyposażenia w infrastrukturę, czy wreszcie różnice w systemach opieki społecznej. Dualizm we wszystkich jego aspektach jest związany ze wzrostem gospodarczym, może on albo być wynikiem specjalizacji albo być narzucony przez specyficzną systemu gospodarczego (system alokacji zasobów). Ogólnie rzecz biorąc

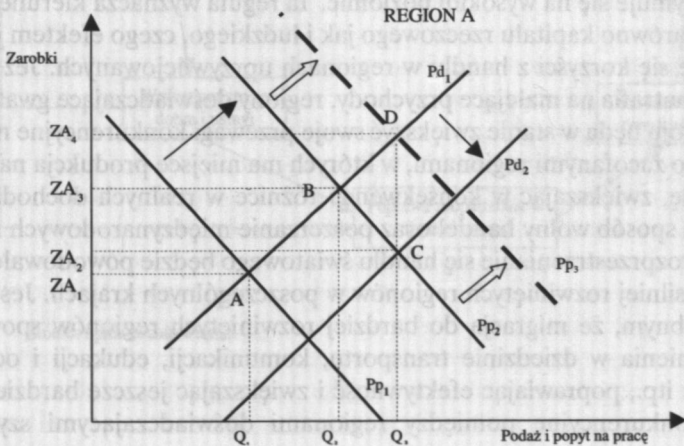
dualizm gospodarczy charakteryzuje się różnicami pomiędzy sektorem dostarczającym dóbr konsumpcyjnych a sektorem wymiany, lub też luką w poziomie wyposażenia technicznego i technologicznego między działem rolniczym a przemysłowym oraz ewentualnie przez lukę w poziomie dochodu per capita pomiędzy regionami danego kraju. W rzeczywistości możliwe jest, że różnice geograficzne, socjalne i technologiczne występują jednocześnie z tendencją do wzajemnego wzmacniania się.

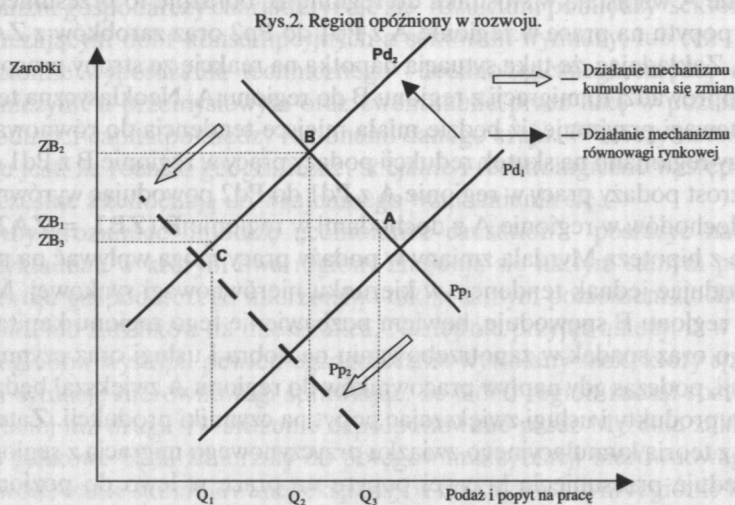
Aby zrozumieć hipotezę „cumulative causation” posłużyć należy się przykładem, w którym dwa regiony znajdują się na tym samym poziomie rozwoju gospodarczego mierzonego takim samym poziomem dochodu per capita lub zarobków na mieszkańca. Następnie przyjąć należy, iż w jednym z regionów wystąpił pewien egzogenicznie wywołany szok, który spowodował sytuację nierównowagi sprawiając, że jeden region zaczął rozwijać się szybciej niż drugi. Twierdzenie zaproponowane przez Myrdala zakłada, że siły rynkowe będą zmierzały do potęgowania sytuacji nierównowagi przez powodowanie skumulowanej ekspansji w faworyzowanym regionie kosztem innych regionów, których sytuacja ulega relatywnemu pogorszeniu, spowalniając ich dalszy rozwój. Twierdzenie to stoi w opozycji do założeń neoklasycznej teorii równowagi, która zakłada, że poprzez mobilność czynników produkcji, wielkości wskaźników zarobków i zysków będą wyrównywały się pomiędzy regionami. Zgodnie z teorią neoklasyczną, jeśli w danej gospodarce występuje niedobór siły roboczej i nadwyżka kapitału, to należy oczekiwać odpływu kapitału i napływu siły roboczej. Spowoduje to zmniejszenie dochodów z pracy i podniesienie wskaźnika zwrotu z kapitału, podczas gdy na obszarach słabiej prosperujących, gdzie ma miejsce nadwyżka siły roboczej, będzie miała miejsce sytuacja odwrotna, co przyczyni się do podniesienia zarobków i zmniejszenia stopy zwrotu z zainwestowanego kapitału. W przeciwieństwie do takiego toku myślenia teoria kumulowania się zmian zakłada istnienie mnożnika, który powoduje, że stopa zwrotu w regionach uprzywilejowanych jest nadal rosnąca i zamiast zmierzać do równowagi interakcje między popytem i podażą prowadzą do kumulowania się sił prowadzących w kierunku nierównowagi.

W celu wyjaśnienia hipotezy zaproponowanej przez Myrdala posłużmy się następującym przykładem: przyjmijmy, że istnieją dwa regiony A i B, w których zarobki są określane przez popyt i podaż na pracowników. Za pomocą zarobków i różnic w zarobkach przedstawione zostanie jak działa mechanizm „cumulative causation”. Założmy, że sytuacji wyjściowej poziome zarobków jest identyczne w obu regionach $ZA_1 = ZB_1$. Następnie przyjmijmy, że na skutek pewnych czynników popyt n a co za tym idzie zarobki -

w regionie A wzrastają w stosunku do regionu B; obrazuje to przesunięcie krzywej popytu na prace w regionie A z Pp_1 do Pp_2 oraz zarobków z ZA_1 do ZA_2 . Zakładając, że taka sytuacja napotka na reakcję ze strony pracowników doprowadzi to migracji z regionu B do regionu A. Neoklasyczna teoria równowagi przyjmuje, iż będzie miała miejsce tendencja do równowagi pomiędzy regionami na skutek redukcji podaży pracy w regionie B z Pd_1 do Pd_2 i wzrost podaży pracy w regionie A z Pd_1 do Pd_2 powodując wyrównanie się dochodów w regionie A z dochodami w regionie B ($ZB_2 = ZA_2$). Zgodnie z hipotezą Myrdala zmiany w podaży pracy mogą wpływać na popyt powodując jednak tendencje w kierunku nierównowagi rynkowej. Migracja z regionu B spowoduje, bowiem pozbawienie tego regionu kapitału ludzkiego oraz spadek w zapotrzebowaniu na dobra i usługi oraz czynniki produkcji, podczas gdy napływ pracowników do regionu A zwiększał będzie popyt na produkty i usługi zwiększając popyt na czynniki produkcji. Zatem zgodnie z teorią kumulacyjnego związku przyczynowego migracja z regionu B spowoduje przesunięcie krzywej popytu na pracę w lewo do poziomu Pp_2 , a napływa pracowników do regionu A przesunięcie tej samej krzywej jeszcze bardziej na prawo do poziomu Pp_3 , przyczyniając się do utrzymania początkowych różnic w zarobkach lub nawet ich powiększenia. Te raz ujawnione różnice w rozwoju powodują pojawienie się łańcucha skumulowanej ekspansji do regionu A, który Myrdal nazywa efektem wymywania (bachwash effect) innych regionów. Skutkuje to utrzymaniem się już istniejących lub nawet powiększeniem dysproporcji rozwojowych przez odpływ pracowników i kapitału do regionów doświadczających szybszego wzrostu.

Rys.1. Region uprzywilejowany.

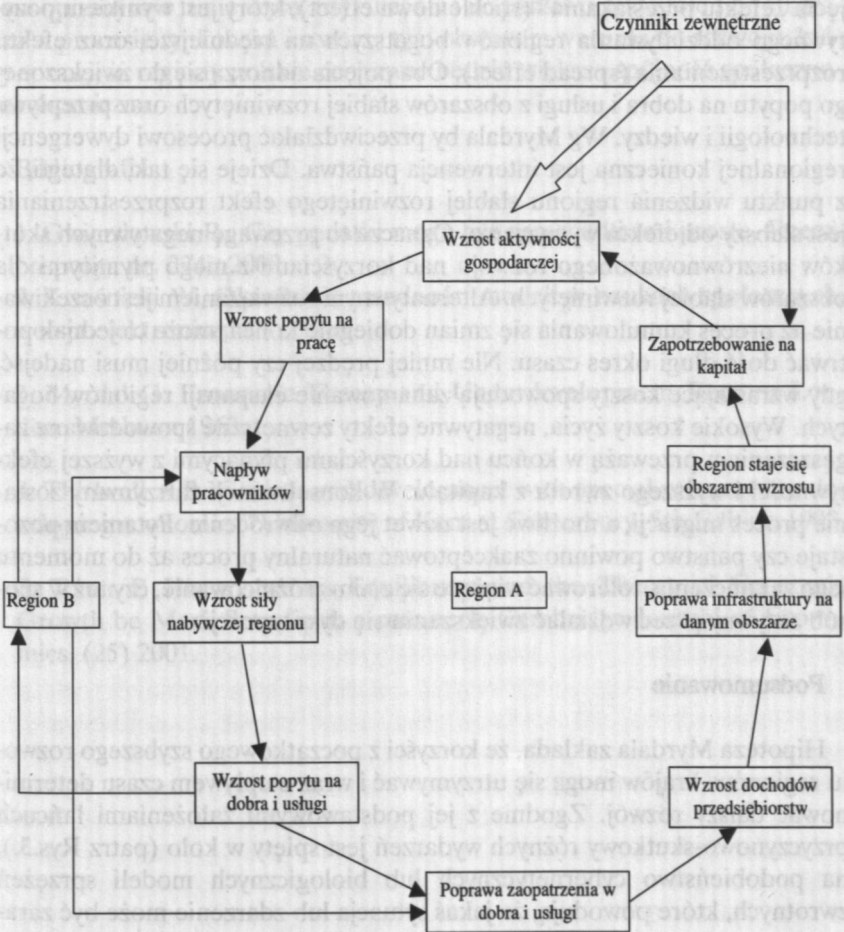




Źródło obu rysunków: opracowanie własne na podstawie: Thirlwall A.P., *Growth and development with special reference to developing economics*, University of Kent at Canterbury, 5th Edition 1993.

W procesie kumulowania się zmian podobną funkcję, co zarobki, pełnią również handel oraz przepływ kapitału. W warunkach wolnego rynku kapitał podobnie jak praca wykazuje tendencje do przemieszczania się do miejsc gdzie oferowana jest wyższa stopa zwrotu tj. do regionów gdzie popyt utrzymuje się na wysokim poziomie. Ta reguła wyznacza kierunek przepływu zarówno kapitału rzeczowego jak i ludzkiego, czego efektem jest pojawienie się korzyści z handlu w regionach uprzywilejowanych. Jeżeli produkcja natrafia na malejące przychody, regiony doświadczające gwałtownego rozwoju będą w stanie zwiększyć swoje przewagi konkurencyjne nad stosunkowo zacofanymi regionami, w których ma miejsce produkcja na mniejszą skalę, zwiększając w konsekwencji różnice w realnych dochodach. W ten sam sposób wolny handel oraz poszerzanie międzynarodowych rynków zbytu i rozprzestrzenianie się handlu światowego będzie powodowało faworyzację silniej rozwiniętych regionów w poszczególnych krajach. Jest prawdopodobnym, że migracja do bardziej rozwiniętych regionów spowoduje usprawnienia w dziedzinie transportu, komunikacji, edukacji i ochronie zdrowia itp., poprawiając efektywność i zwiększając jeszcze bardziej przewagi konkurencyjne pomiędzy regionami doświadczającymi szybkiego

Rys.3. Proces kumulowania się zmian.



Źródło: opracowanie własne.

wzrostu a regionami, z których ma miejsce masowa migracja ludności.

Z hipotezą kumulowania się przyczyn wiąże się również pojęcie polaryzacji, która oznacza zróżnicowanie pomiędzy regionami, będące wynikiem działania mechanizmu cumulative causation. Myrdal wprowadza także pojęcia „efektu przesiąkania” (trickle down effect), który jest wynikiem pozytywnego oddziaływania regionów bogatszych na biedniejsze, oraz efektu rozprzestrzeniania (spread effect). Oba pojęcia odnoszą się do zwiększonego popytu na dobra i usługi z obszarów słabiej rozwiniętych oraz przepływu technologii i wiedzy. Wg Myrdala by przeciwdziałać procesowi dywergencji regionalnej konieczna jest interwencja państwa. Dzieje się tak, dlatego, że z punktu widzenia regionu słabiej rozwiniętego efekt rozprzestrzeniania jest słabszy od efektu wymywania. Oznacza to przewagę negatywnych skutków niezrównoważonego rozwoju nad korzyściami z niego płynącymi dla obszarów słabiej rozwiniętych. Alternatywnym rozwiązaniem jest oczekiwanie aż proces kumulowania się zmian dobiegnie końca, może to jednak potrwać dość długi okres czasu. Nie mniej prędzej czy później musi nadejść, gdy wzrastające koszty spowodują zahamowanie ekspansji regionów bogatych. Wysokie koszty życia, negatywne efekty zewnętrzne spowodowane zagęszczeniem przeważą w końcu nad korzyściami płynącymi z wyższej efektywności i wyższego zwrotu z kapitału. W konsekwencji zatrzymany zostanie proces migracji, a możliwe jest nawet jego odwrócenie. Pytaniem pozostaje czy państwo powinno zaakceptować naturalny proces aż do momentu jego zakończenia, tolerować wiążące się z nim zróżnicowanie, czy też w sposób aktywny przeciwdziałać zwiększaniu się dysproporcji.

Podsumowanie

Hipoteza Myrdala zakłada, że korzyści z początkowego szybszego rozwoju regionów/ krajów mogą się utrzymywać i wraz z upływem czasu determinować dalszy rozwój. Zgodnie z jej podstawowymi założeniami łańcuch przyczynowo-skutkowy różnych wydarzeń jest spięty w koło (patrz Rys.3.), na podobieństwo cybernetycznych lub biologicznych modeli sprzężeń zwrotnych, które powodują, że jakaś sytuacja lub zdarzenie może być zarazem przyczyną samej siebie. Taki układ okrężny nie może być istotnie zmodyfikowany przez wybiórcze, punktowe działanie państwa. Myrdal twierdzi, że na pewnych etapach wzrostu gospodarczego występowanie dysproporcji rozwojowych jest nierozzerwalnie z nim związane. Ponadto przewiduje on, że kiedy proces kumulacyjnego związku przyczynowego dobiegnie końca możliwy jest wzrost regionów / krajów według podobnej stopy wzrostu. Ce-

lem działania państwa może być skrócenie czasu trwania procesu kumulowania się zmian. W ten sposób możliwe jest zapewnienie zrównoważonego wzrostu wszystkich regionów. W przypadku regionów wschodnich, należy zastanawiać się na ile ich rozwój będzie po akcesji determinowany procesem opisanym w niniejszym artykule, a na ile państwo podejmie się roli gracza w procesie rynkowym i stworzy tym obszarom warunki do rozwoju, który sprawi, iż regiony polskie cechować będzie większa spójność społeczno-ekonomiczna.

Bibliografia

1. Gwiazdowski R., Czy podatki mogą być sprawiedliwe i proste, Rzeczpospolita nr. 274. 2002.
2. Kwaśnicki W., Określanie zasadności modeli w naukach społecznych, wersja elektroniczna.
3. Myrdal G. Economic Theory and Underdevelopment Regions London: Methuen 1963.
4. Thirlwall A.P. "Growth and development with special reference to developing economics" University of Kent at Canterbury, 5th Edition 1993.
5. Toner P. History versus Equilibrium and the Theory of Economic Growth by Mark Setterfield: a comment, Cambridge Journal of Economics, (25) 2001.