

**Greta, Maria / Lewandowski,
Krzysztof**

**Euroregion Bałtyk wobec wyzwań
aktywujących pogranicze**

Zeszyty Naukowe Ostrołęckiego Towarzystwa Naukowego 20, 145-156

2006

Artykuł został zdigitalizowany i opracowany do udostępnienia w internecie przez Muzeum Historii Polski w ramach prac podejmowanych na rzecz zapewnienia otwartego, powszechnego i trwałego dostępu do polskiego dorobku naukowego i kulturalnego. Artykuł jest umieszczony w kolekcji cyfrowej bazhum.muzhp.pl, gromadzącej zawartość polskich czasopism humanistycznych i społecznych oraz w kolekcji mazowieckich czasopism regionalnych mazowsze.hist.pl.

Tekst jest udostępniony do wykorzystania w ramach dozwolonego użytku.

*Maria Greta
Krzysztof Lewandowski*

Euroregion Bałtyk wobec wyzwań aktywizujących pogranicze

Euroregionalizacja na trwałe wpisała się w dzieje integracji europejskiej i zaowocowała powstaniem dziesiątków euroregionów na wewnętrznych i zewnętrznych granicach Wspólnot Europejskich. Do Polski idea ta dotarła za pośrednictwem Niemiec i na granicy polsko-niemieckiej ma największe doświadczenia, osiągnięcia i udział w aktywizacji peryferyjnych obszarów granicznych. Euroregiony będąc zinstytucjonalizowaną współpracą, dzięki swym instytucjom prowadzą zarówno działalność strategiczną jak też bieżącą na pograniczu przez różne formy współpracy służąc scalaniu ugrupowania integracyjnego.

Opracowanie poniższe dotyczy Euroregionu Bałtyk i jego integracyjnej roli. W ugrupowaniu uwzględnione zostaną następujące zagadnienia: powstanie i struktura organizacyjna euroregionu, jego geograficzne usytuowanie, istota współpracy bałtyckiej oraz euroregion jako zasadniczy element tej współpracy, a także euroregionalne osiągnięcia jako ważne elementy aktywizujące pogranicze, niwelujące skutki peryferyjności i podnoszące konkurencyjność regionów.

1. Euroregion Bałtyk – powstanie i usytuowanie geograficzne, struktura organizacyjna

1.1. Powstanie, usytuowanie geograficzne

Euroregion Bałtyk zrzesza podmioty obszarów granicznych pochodzące z sześciu państw i jest jednym z młodszych polskich euroregionów, gdyż

ostateczna decyzja o jego powołaniu zapadła 22.02.1998 r.¹ i została przypieczętowana podpisaniem w tym dniu umowy w Malborku. Pierwotna jego nazwa miała brzmieć Jantar bądź Amber. Ostatecznie dyskusje prowadzone na konferencjach z udziałem przedstawicieli ówczesnych czterech województw północnej Polski, obwodu Kaliningradzkiego, Liepaj z Łotwy, Blekinge ze Szwecji doprowadziły zarówno do pierwszych uzgodnień merytorycznych, jak też nazwy Bałtyk.

Rysunek nr 1, Euroregion Bałtyk



Źródło: Urząd Statystyczny we Wrocławiu, *Euroregiony na granicach Polski*, 2003, s. 345.

Euroregion Bałtyk, dla którego dość często używa się określenia „Mała Unia Europejska wokół Bałtyku”, graniczy od wschodu z Euroregionem Niemien, a od zachodu z Euroregionem Pomerania. To euroregionalne sąsiedz-

¹ Umowa o utworzeniu Euroregionu Bałtyk została podpisana 22 lutego 1998 roku w Malborku przez przedstawicieli Stowarzyszenia Gmin RP Euroregion Bałtyk, wojewodów oraz przewodniczących sejmików samorządowych województw elbląskiego, gdańskiego, olsztyńskiego i słupskiego, przedstawicieli Związków Muncypalitetów Obwodu Kaliningradzkiego FR, województw południowej Szwecji (Kalmaru, Kronoberg oraz Blekinge), miast i regionu Liepaja (z Łotwy), hrabstw Bornholm (Dania) oraz ujezdu Kłajpedzkiego (Litwa), <http://www.eurobalt.org.pl>;

two wpłynęło na szybkie jego „dojrzewanie euroregionalne” i wzbogaciło go o znaczące doświadczenia np. w pozyskiwaniu i adaptacji funduszy przedakcesyjnych.

W skład euroregionu wchodzi elementy graniczne z sześciu krajów:

- z Polski – województwa warmińsko-mazurskie i pomorskie,
- z Litwy – region Kłajpedzki,
- z Łotwy – region Kurlandzki,
- z Rosji – Obwód Kaliningradzki,
- ze Szwecji – Kalmar i Blekinge,
- z Danii – Bornholm.

Jego powierzchnia na przestrzeni lat ulegała zmianie, głównie powiększaniu, co związane było z dużym zainteresowaniem euroregionalizacją w tej części Europy i podejmowaniem euroregionalizacyjnych wyzwań przez nowe przygraniczne gminy i regiony. Najnowsze dostępne informacje statystyczne podają jego obszar – to powierzchnia 101 034 tys. km² zamieszkiwana przez ponad 5,9 mln osób. Przy czym największy udział powierzchniowy i ludnościowy ma w tym przedsięwzięciu Polska i Szwecja, a najmniejszy Dania². Na dwa pierwsze kraje przypada ponad 60% powierzchni euroregionu i ponad 70% mieszkańców euroregionalnych. Bliższe informacje na ten temat przedstawia tablica nr 1.

Tablica nr 1
Powierzchnia i ludność Euroregionu Bałtyk

Członkowie	Powierzchnia		Ludność		Gęstość zaludnienia [osób/km ²]
	[km ²]	%	osób	%	
Polska	42 496	42	3 612 100	61	85
Łotwa	13 601	13,4	332 000	6	24
Litwa	5 746	6	416 000	7	72
Obwód Kaliningradzki	15 100	15	935 000	16	62
Szwecja	23 504	23	562 000	9,25	24
Dania	587	0,6	44 000	0,75	75
Euroregion Bałtyk	101 034	100	5 901 100	100	58

² Cyt. za Euroregiony na granicach Polski, Urząd Statystyczny we Wrocławiu 2003, s.343.

Źródło: Opracowanie własne na podstawie Urząd Statystyczny we Wrocławiu, *Euroregiony na granicach Polski 2003*, s. 343.

Euroregion Bałtyk jest jedną z największych obok euroregionów: Karpacki, Niemen, Bug, instytucją integracji tzw. Małą integracją, w integrującej się Europie w ramach Wspólnot. Być może, że postępy i osiągnięcia nie idą w parze z wielkością, ale jego obecność jest istotnym elementem aktywizacji tych peryferyjnych obszarów.

1.2. Struktura organizacyjna

W rozlicznych opracowaniach dotyczących omawianego euroregionu spotkać można określenie, iż jest to struktura organizacyjna z typowymi dla euroregionów instytucjami oraz o charakterze samorządowo-rządowym. Autorzy skłaniają się po części do tych określeń, uważając, że jednak jest to struktura o charakterze rządowo-samorządowym, przynajmniej w fazie tworzenia. Natomiast samodzielne funkcjonowanie jego struktur (bliżej osiem lat) doprowadziło do pewnej modyfikacji, a samorządność terytorialna zyskała na aktywności.

Najwyższym organem w euroregionie jest Rada, która ze swego składu wyłania Prezydium, a ich pracami kieruje Prezydent Euroregionu. Rada obraduje, co najmniej dwa razy do roku, zaś Prezydium około cztery do sześciu razy w roku, a decyzje podejmowane są na zasadach konsensusu.

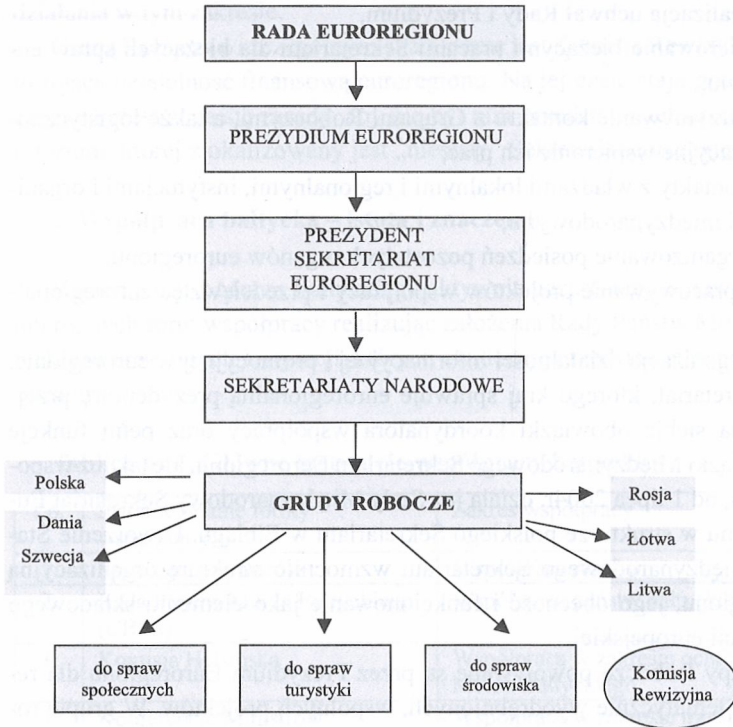
Funkcja Prezydenta jest pełniona kolejno przez przedstawiciela każdej ze Stron Umowy, rotacja następuje po rocznej kadencji. W euroregionie działają także Grupy Robocze, które powoływane są jako stałe, do rozwiązywania problemów długofalowych, lub tematyczne do rozwiązywania dośrodkowego problemu.

Działalność bieżącą w ramach euroregionu koordynują Narodowe Sekretariaty zlokalizowane w Bałtiju (Rosja), Kłajpedzie (Litwa), Rydze (Łotwa), Ronne (Dania) lub rotacyjnie w Karlskronie, Kalmarze, Växjö (Szwecja). Rada Euroregionu podjęła jednak bardzo ważną decyzję tworząc od 1 lipca 2004r. Stały Międzynarodowy Sekretariat Euroregionu, który działa w strukturze Sekretariatu polskiego w Elblągu. Stały Międzynarodowy Sekretariat jest finansowany przez każdą ze Stron i jest to pierw-

szcze wspólne finansowe przedsięwzięcie w ramach euroregionu. Przez eu-roregionalizację w „Bałtyku” wiąże bardzo duże nadzieje na wyższy poziom współpracy przez wzmocnienie wewnętrznej sieci współpracy oraz uruchomienie powiązań zewnętrznych.

Strukturę organizacyjną przybliża rysunek nr 2.

Rysunek nr 2, Struktura organizacyjna Euroregionu Bałtyk



Źródło: Opracowanie własne na podstawie *Mapy/Tablice, Raport roczny*, Stowarzyszenie Gmin RP Euroregionu Bałtyk, Elbląg 2001.

Rada jako najwyższy organ euroregionu inicjuje współpracę, formułuje statut, zatwierdza plany działania i finansowe instrumenty ich realizacji, a także roczne raporty z pracy Prezydium i Grup Roboczych.

Prezydium euroregionu tworzą osoby powoływane z zasiadających w Radzie, po jednej osobie z każdej ze stron. Jest to organ wykonawczy, który przygotowuje projekty uchwał i czuwa nad ich realizacją. Kluczowa funkcja Prezydium sprowadza się do powoływania Grup Społecznych.

Prezydent Euroregionu powołuje Sekretariat, na czele, którego staje dyrektor z roczną kadencją. Do najważniejszych jego obowiązków, a tym samym Sekretariatowi należy:

- realizacja uchwał Rady i Prezydium,
- kierowanie bieżącymi pracami Sekretariatu dla bieżących spraw euroregionu,
- utrzymywanie kontaktu z Grupami Roboczymi, a także logistyczno-organizacyjne wspieranie ich prac,
- kontakty z władzami lokalnymi i regionalnymi, instytucjami i organizacjami międzynarodowymi,
- organizowanie posiedzeń pozostałych organów euroregionu,
- opracowywanie projektów współpracy i przedsięwzięć euroregionalnych,
- organizacja działalności informacyjnej i promocyjnej w euroregionie.

Sekretariat, którego kraj sprawuje euroregionalną prezydenturę przejmuje na siebie obowiązki koordynatora współpracy oraz pełni funkcje i obowiązki Międzynarodowego Sekretariatu Euroregionu, ale jak już wspomniano, od 1 lipca 2004r. działa już Stały Międzynarodowy Sekretariat Euroregionu w strukturze polskiego Sekretariatu w Elblągu. Utworzenie Stałego Międzynarodowego Sekretariatu wzmocniło strukturę organizacyjną euroregionu, jego obecność i funkcjonowanie jako elementu składowego integracji europejskiej.

Grupy Robocze powoływane są przez Prezydium Euroregionu dla realizacji tematycznie wyodrębnionych, wspólnych projektów. W grupie roboczej jest reprezentowana każda ze stron. Grupa podejmuje uchwały większością głosów przy obecności przynajmniej połowy swoich członków. Kadencja grupy roboczej trwa rok, ale może być skracana lub przedłużana na wniosek przewodniczącego grupy. Grupa Robocza używa języka angielskiego i rosyjskiego lub ewentualnie języka kraju, na terenie którego obraduje (przewodniczący Grupy Roboczej zapewnia tłumaczenia). Członkowie grupy decydują o przebiegu pracy, liczbie spotkań oraz pozostałych

szczegółach dotyczących organizacji pracy. Przewodniczący Grupy Roboczej jest odpowiedzialny za rezultaty pracy, raporty i terminowe zakończenie pracy w czasie sprawowania funkcji. Obecnie funkcjonują trzy tematyczne grupy robocze (rys. nr 1). Powyższe grupy zajmują się spotkaniami społeczności lokalnych, w tym przede wszystkim młodzieży oraz wymianą wzajemnych doświadczeń, gospodarką wodno-ściekową, ochroną gleb i powietrza oraz ruchem turystycznym, rozwojem informacji i współdziałania w tym zakresie.

Grupą Roboczą o szczególnym charakterze jest Komisja Rewizyjna kontrolująca działalność finansową euroregionu. Na jej czele staje przewodniczący i przestrzega się zasady, aby nie był nim przedstawiciel strony na terytorium, której zlokalizowany jest „niestały” Sekretariat euroregionu.

2. Współpraca bałtycka – istota i znaczenie

Region państw Morza Bałtyckiego aktywnie uczestniczy w nawiązywaniu różnych form współpracy realizując założenia Rady Państw Morza Bałtyckiego oraz innych instytucji, których ewidencję przedstawia poniższa tabela nr 2.

Tablica nr 2, Główne instytucje współpracy bałtyckiej

Lp.	Instytucjonalne formy współpracy	Zakres współpracy
1.	Spotkania premierów	Współpraca rządów
2.	Rada Państw Morza Bałtyckiego (CBSS)	Współpraca państw bałtyckich
3.	Komisja Helsińska	Współpraca w zakresie ochrony Morza Bałtyckiego
4.	Konferencje Ministrów Transportu	Współpraca w zakresie transportu
5.	Konferencje Ministrów Planowania Przestrzennego (VASAB 2010)	Współpraca w zakresie planowania przestrzennego
6.	Konferencje Ministrów Kultury	Współpraca w zakresie kultury
7.	Konferencje Ministrów Ochrony Środowiska	Współpraca w zakresie ochrony środowiska

8.	Baltic 21	Współpraca w zakresie rozwoju zrównoważonego
9.	Bałtycka Konferencja Współpracy Regionalnej (BSSSC)	Współpraca regionów
10.	Związek Miast Bałtyckich (UBC)	Współpraca miast
11.	Konferencja Peryferyjnych Regionów Morskich (CPMR)	Współpraca regionów morskich
12.	Bałtycka Konferencja Rektorów Uniwersytetów	Współpraca uczelni bałtyckich
13.	Bałtycka Komisja Turystyki (BTC)	Współpraca w zakresie turystyki
14.	Organizacja Portów Bałtyckich (BPO)	Współpraca portów
15.	Social Hansa	Współpraca w dziedzinie pomocy społecznej

Źródło: <http://panda.bg.univ.gda.pl/~toczyski/wsp.htm>

Wszystkie te instytucje realizując określony zakres współpracy są ułatwieniem dla funkcjonowania euroregionu, a z drugiej strony istnienie euroregionu zacieśnia i aktywizuje współpracę bałtycką stwarzając duże możliwości dla jej rozwoju. Współpraca bałtycka ma większe doświadczenia i starszy staż, niż Euroregion Bałtyk i właśnie, dlatego stanowiła fundament dla jego powstania. Z drugiej strony Euroregion Bałtyk jako reprezentant samorządności lokalnej ma szanse wpływania na pożądane kierunki jej rozwoju. To sprzężenie zwrotne służy aktywizacji pogranicza i aktywnego włączania go w przedsięwzięcia integracyjne w wymiarze Wspólnot Europejskich.

3. Przykładowe osiągnięcia euroregionalne

Strategia rozwoju euroregionu koncentruje się głównie na następujących problemach:

- rozwój kontaktów międzyludzkich budujących demokrację lokalną,
- rozbudowa i modernizacja infrastruktury komunikacyjnej,

- rozwój turystyki,
- ochrona i kształtowanie środowiska naturalnego,
- poprawa bezpieczeństwa i przeciwdziałanie patologiom społecznym.

Euroregion Bałtyk realizował i realizuje różne programy pomocowe tzw. przedakcesyjne w ramach Phare Credo i Phare CBC a obecnie uczestniczy w realizacji programu INTERREG Seagull DevERB, którego beneficjentem jest Strona Szwedzka. Jest to program wieloletni, którego cel nadrzędny stanowi określenie długoletniej strategii rozwoju Euroregionu Bałtyk. Temu programowi warto poświęcić nieco uwagi, gdyż stanowi on poważne osiągnięcie euroregionalne, a gdyby nie było euroregionu to nigdy przedsięwzięcie takie nie miałyby miejsca.

Projekt Seagull (po polsku „mewa”) jest projektem dla Euroregionu Bałtyk (ERB), którego głównym celem jest rozwinięcie i utrwalenie w regionie długofalowej strategii oraz Wspólnego Międzynarodowego Planu Rozwoju (WMPR) dla regionu. Plan stworzy podstawy do przyszłych inwestycji w środowisko naturalne i infrastrukturę, dzięki czemu przyczyni się z pewnością do społecznie i ekonomicznie zrównoważonego rozwoju całego regionu.

Na projekt Seagull składa się szeroki zakres działań, które mają doprowadzić do:

- rozwoju efektywnie działającej administracji regionalnej i lokalnej,
- pogłębiania zrozumienia wagi zagadnień związanych z równością płci oraz zagwarantowanie równości szans wszystkim obywatelom regionu,
- tworzenia dla regionów członkowskich wspólnej bazy danych pozwalającej ocenić czy rozwój regionu zmierza we właściwym kierunku (benchmarking),
- wymiany wiedzy oraz porównywania struktur demokratycznych funkcjonujących w regionach,
- rozwoju profesjonalnych metod promocji rozwoju regionalnego w celu określenia, czym jest rozwój zrównoważony.

Od 2002 r. opracowywany jest w Euroregionie Bałtyk, Wspólny Transnarodowy Program Rozwoju, w ramach projektu Seagull devERB, finansowany przez Program Regionu Morza Bałtyckiego Interreg III B. Działania realizowane w projekcie głównym oraz w kompatybilnych projektach Strony Polskiej i Łotewskiej w ramach Phare, a także Strony Rosyjskiej w ra-

mach Tacie, obejmują następujące priorytetowe obszary współpracy: wsparcie dla środowiska biznesowego, działania na rzecz poprawy infrastruktury transportu, wdrażanie polityk UE dotyczących środowiska i energii, współpraca na rynku pracy w szerszym, społecznym wymiarze europejskim.

Obszarem priorytetowym towarzyszą cele horyzontalne, takie jak praktyki dobrego zarządzania, zasady zrównoważonego rozwoju oraz równych szans oraz wyrównanych warunków rozwoju dla Obwodu Kaliningradzkiego.

Projekt Seagull i realizowany w jego ramach Wspólny Transnarodowy Program Rozwoju są przykładem najbardziej aktualnych i przyszłościowych strategii rozwojowych ERB. Natomiast osiem lat funkcjonowania euroregionu uprawnia do pewnych uogólnień i zbiorczych statystyk. W latach 1999-2005, dzięki przede wszystkim wsparciu z funduszy przedakcesyjnych zorganizowano tu wiele imprez kulturalnych, młodzieżowych, rozrywkowych, turystycznych i sportowych łączących społeczności lokalne. Podjęto również wiele cennych współdziałań gospodarczych, których efekty zaowocują niebawem. Najważniejsze imprezy o charakterze ogólnoregionalnym:

- coroczne konkursy plastyczne dla dzieci i młodzieży Pt. „Od Morza Jesteśmy”, każdego roku wpływa około 2000 prac z Polski, Rosji, Litwy,
- Międzynarodowe Obozy Ekologiczne dla młodzieży w Piaskach (Zielona Szkoła), zajęcia prowadzone są w języku angielskim, a uczestnikami jest młodzież z obszaru ERB.
- Targi Euroregionalne, które 2005 r. przeradzają się w spotkania samorządowe, w tym Targi Turystyczne,
- liczne imprezy sportowe, które od 2006 r. przekształcone zostaną w Igrzyska Sportowe Młodzieży Euroregionu Bałtyk.

Należy zauważyć, że niewątpliwie atuty współpracy euroregionalnej koncentrują się w polskiej części euroregionu, a są to:

- nadmorskie położenie,
- warunki przyrodnicze umożliwiające rozwój różnych form turystyki,
- aglomeracja Trójmiejska jako przyszła metropolia bałtycka,
- rozwinięta sieć ośrodków o znaczeniu ponadregionalnym,
- tranzytowe położenie na styku dwóch europejskich korytarzy transportowych,

- rozwinięty system obszarów chronionych,
- korzystna struktura zatrudnienia z wyższą dominacją w sektorze usług i mniejszą dominacją w rolnictwie,
- rosnący udział sektora prywatnego oraz MŚP,
- korzystne kierunki przekształceń lokalnej gospodarki,
- międzynarodowy port lotniczy i porty morskie,
- dobrze rozwinięta baza noclegowa,
- doświadczenia z międzynarodowej współpracy na szczeblu lokalnym i regionalnym.

Mimo, że wiele dogodnych przesłanek, w tym atuty Polski sprzyjają euroregionalizacji, to region ten nie jest wolny od przeszkód, które spowalniają, a nawet utrudniają wzajemne działania euroregionalne. Wśród najbardziej niebezpiecznych barier wyróżnić należy:

- dużą dysproporcję w poziomie rozwoju gospodarczego województw tworzących poszczególne części euroregionu,
- wysokie bezrobocie,
- niską mobilność mieszkańców,
- jednokierunkowy strumień migracyjny ku większym ośrodkom miejskim,
- niski udział branż innowacyjnych w produkcji przemysłowej.

Bariery te jednak zmniejszają swój negatywny wymiar przy realizacji euroregionalnych przedsięwzięć. Tak więc z jednej strony utrudniają współpracę, a z drugiej strony euroregionalizacja niweluje i łagodzi ich występowanie, co jest niewątpliwym osiągnięciem euroregionalizacji.

Euroregiony od początku towarzyszyły procesom integracji europejskiej, są one jej częścią składową, a także elementem przyspieszającym jej pogłębianie. Integracyjną rolę odgrywały w Europie Zachodniej, Północnej i Południowej na przełomie lat sześćdziesiątych siedem dziesiątych i tak też jest od początku lat dziewięćdziesiątych wzdłuż granic między państwami członkowskimi Wspólnot Europejskich i do niedawna kandydackimi.

Polskie pogranicze ma istotne znaczenie dla współpracy europejskiej i euroregionalnej. Przez terytorium Polski biegną szlaki komunikacyjne z Zachodu na Wschód i z Północy na Południe. Wschodnia granica Polski stała się granicą Wspólnot Europejskich, a współpraca Polski z sąsiadami

sięga poza tę granicę, wyznaczając możliwości dla rozszerzenia współpracy i integracji europejskiej dalej na Wschód.

Do niedawna to nasze euroregiony zachodnie zwracały uwagę jako istotne elementy w integracji europejskiej i czynniki aktywizujące pogranicze. Jednak rozprzestrzenianie się idei euroregionalizacyjnej i dotarcie jej na nasze pogranicze wschodnie spowodowało, że i tam spełniają ważną aktywizującą pogranicze funkcje, a niektóre przytoczone tu przykłady potwierdzają owo twierdzenie. Natomiast planowane w Euroregionie Bałtyk przedsięwzięcia pozwalają twierdzić, iż euroregiony będą nadal (zwłaszcza te północno-wschodnie) znaczącym impulsem niwelującym różnice regionalne, a w przyszłości podnoszącym konkurencyjność regionów.